

---

# **RAPORT Z WYKONANIA PROGRAMU OCHRONY ŚRODOWISKA WOJEWÓDZTWA POMORSKIEGO NA LATA 2018-2021 Z PERSPEKTYWĄ DO ROKU 2025 za lata 2020-2021**

+

•

○

# Podstawa prawna wykonania Raportu

Art. 18 ust. 2 i 3 ustawy z dnia 27 kwietnia 2001 r. Prawo ochrony środowiska (Dz. U. z 2021 r. poz. 1973 z późn. zm.):

- ➔ Z wykonania programów organ wykonawczy województwa sporządza co 2 lata raporty, które przedstawia się sejmikowi województwa.
- ➔ Po przedstawieniu raportu sejmikowi województwa, raport jest przekazywany przez organ wykonawczy województwa do ministra właściwego do spraw klimatu.





## **Cel sporządzenia Raportu:**

**Raport jest narzędziem monitorującym wykonanie założeń zawartych w Programie Ochrony Środowiska.**

**W celu określenia wykonania Programu zostały ustalone wskaźniki monitorowania.**



# Metodologia i źródła gromadzenia danych

- ✔ Ankiety wypełnione przez interesariuszy Programu;
- ✔ Dane monitoringu środowiska;
- ✔ Dane GUS, URE i inne.



# OCHRONA KLIMATU | JAKOŚĆ POWIETRZA



# CEL ZAWARTY W DOKUMENCIE PROGRAMOWYM: Poprawa stanu jakości powietrza

Kierunek:

- Osiągnięcie dopuszczalnych poziomów zanieczyszczeń powietrza: pyłu PM10 i pyłu PM2,5.
- Osiągnięcie poziomu docelowego benzo(a)pirenu.

Kierunek:

- Działalność kontrolno-pomiarowa.

Kierunek:

- Rozwój energetyki odnawialnej.

## Wskaźniki monitorowania:

Nazwa wskaźnika	Wartość bazowa - 2015 r.	2020 r.	2021 r.
Liczba stref z przekroczeniami PM10 [szt.]	2	0	0
Liczba stref z przekroczeniami PM2,5 [szt.]	1	0	0
Liczba stref z przekroczeniami B(a)P [szt.]	2	1	1
Całkowita moc instalacji OZE wg danych URE w woj. pomorskim [MW]	3,155	949,243	1 270,433

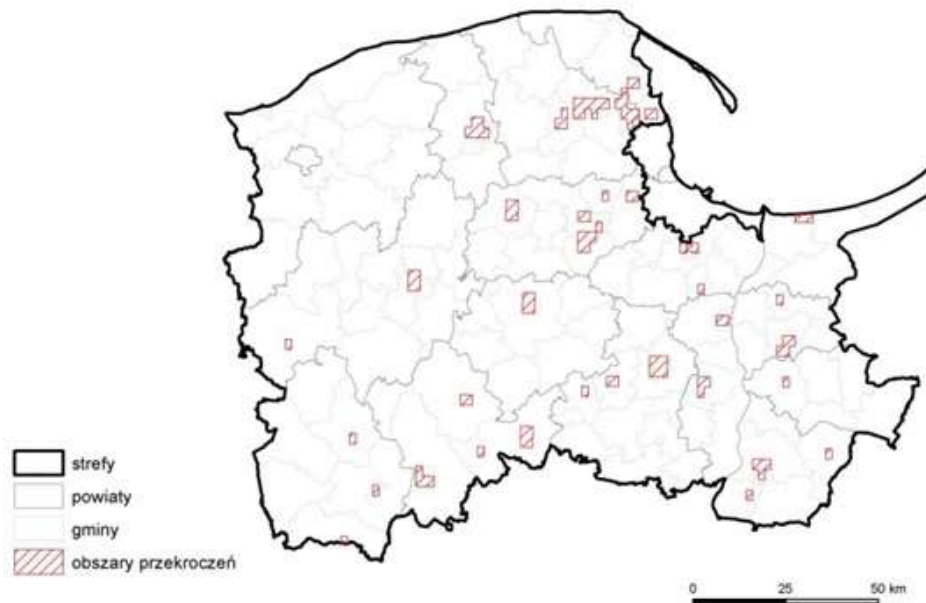


Źródło: Roczna ocena jakości powietrza w województwie pomorskim, raport wojewódzki za rok 2020 i 2021

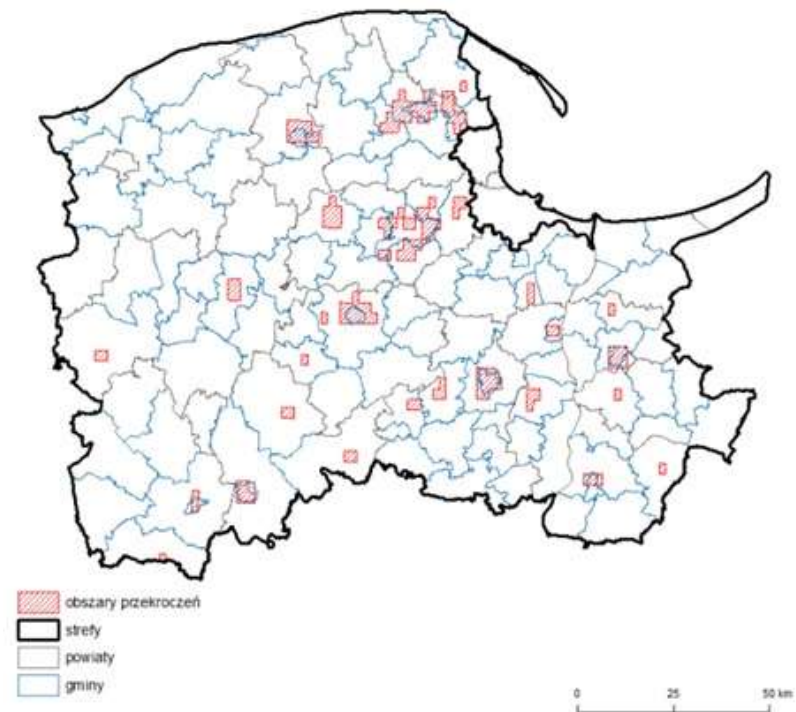
# OCENA JAKOŚCI POWIETRZA

Zasięg obszarów przekroczeń poziomu docelowego benzo(a)pirenu w pyłe zawieszonym PM10 określonego ze względu na ochronę zdrowia w województwie pomorskim w 2020 roku i 2021 roku

2020 rok



2021 rok

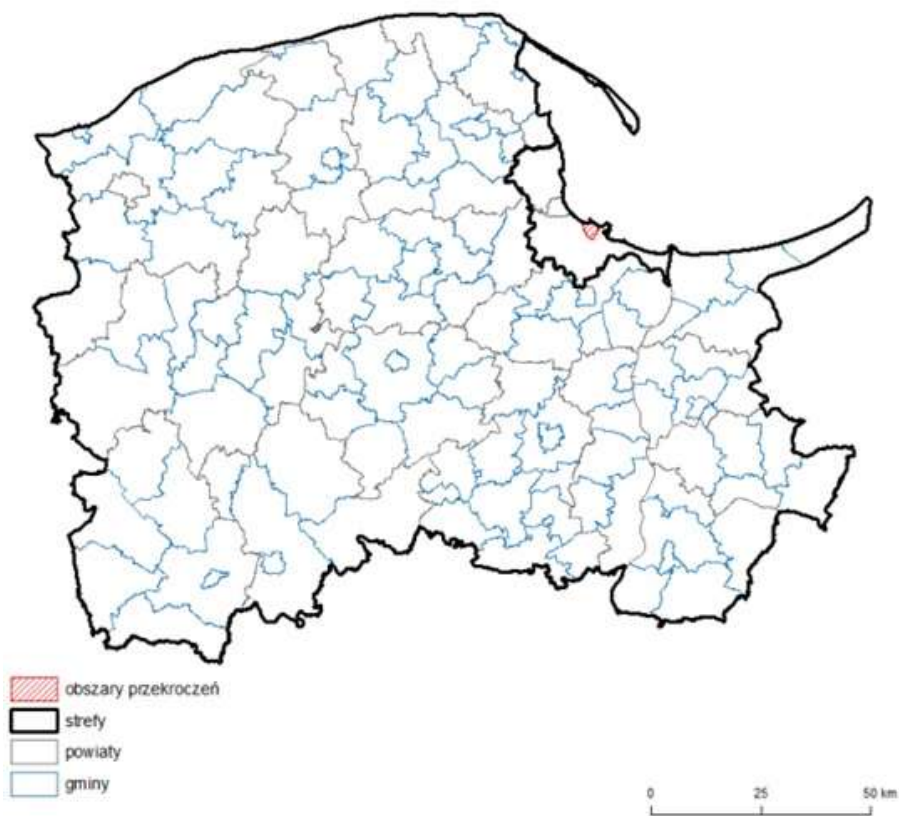


Źródło: Roczna ocena jakości powietrza w województwie pomorskim, raport wojewódzki za rok 2020 i 2021



# OCENA JAKOŚCI POWIETRZA

Zasięg obszarów przekroczeń dobowego poziomu dopuszczalnego dwutlenku siarki określonego ze względu na ochronę zdrowia w województwie pomorskim w 2021 roku



W 2021 roku wg kryterium ochrony zdrowia Aglomeracja Trójmiejska została zakwalifikowana do strefy C pod względem 1-godzinnego czasu uśredniania.



W województwie pomorskim jest to pierwsza taka sytuacja, od czasu kiedy publikowane są roczne oceny jakości powietrza!



W związku z przekroczeniami poziomu dwutlenku siarki zaistniała konieczność opracowania Programu ochrony powietrza dla strefy aglomeracji trójmiejskiej, który zostanie przyjęty w 2023 roku.

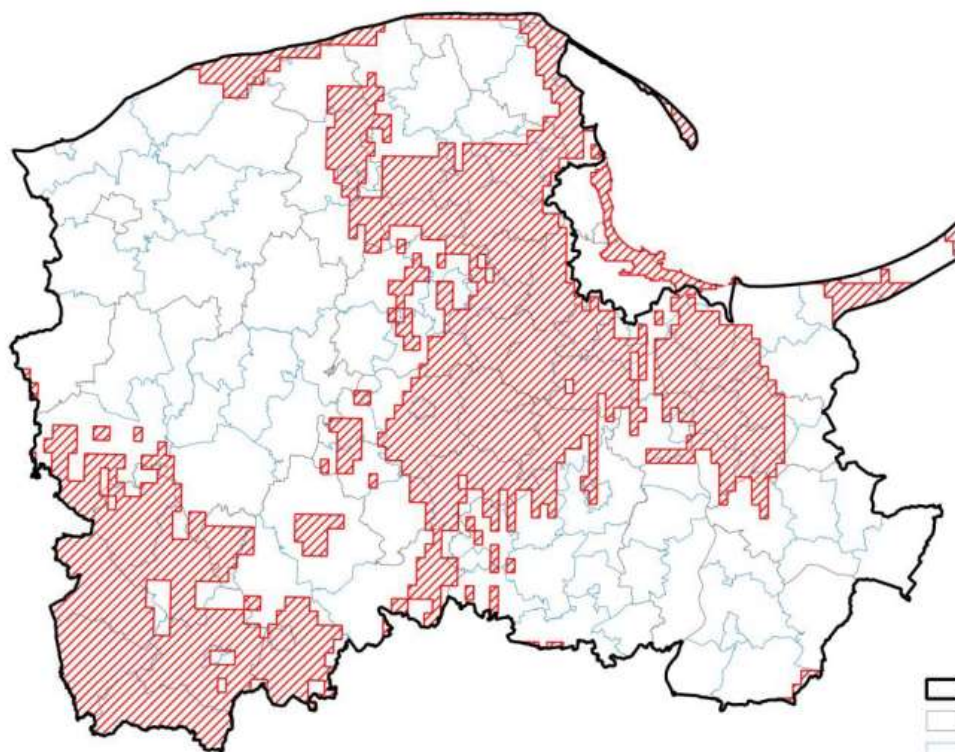
Źródło: Roczna ocena jakości powietrza w województwie pomorskim, raport wojewódzki za rok 2021



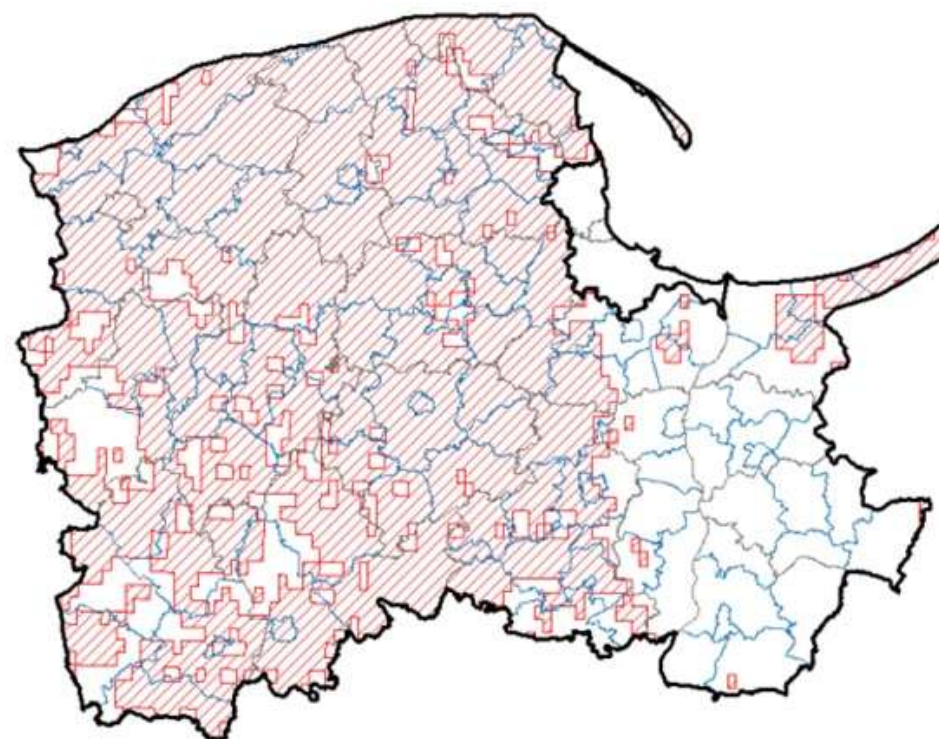
# OCENA JAKOŚCI POWIETRZA

Zasięg obszarów przekroczeń poziomu celu długoterminowego  $120 \mu\text{g}/\text{m}^3$  ozonu w województwie pomorskim – kryterium ochrony zdrowia ludzi w 2020 i 2021 roku

2020 rok



2021 rok



- strefy
- powiaty
- gminy
- obszary przekroczeń

Źródło: Roczna ocena jakości powietrza w województwie pomorskim, raport wojewódzki za rok 2020 i 2021

# OCENA JAKOŚCI POWIETRZA

Zestawienie informacji dotyczących obszarów przekroczeń dla poszczególnych zanieczyszczeń w roku 2020 w województwie pomorskim z uwzględnieniem kryterium określonego w celu ochrony zdrowia

Kod strefy	Nazwa strefy	Typ normy	Czas uśredniania (parametr)	Powierzchnia obszaru przekroczenia [km <sup>2</sup> ]	Udział w powierzchni strefy [%]	Liczba mieszkańców obszaru przekroczenia	Udział w liczbie mieszkańców strefy [%]
<b>B(a)P – ochrona zdrowia</b>							
PL2202	strefa pomorska	Poziom docelowy	Średnia roczna	450.0	2.5%	505 082	31.7%



# OCENA JAKOŚCI POWIETRZA

Zestawienie informacji dotyczących obszarów przekroczeń dla poszczególnych zanieczyszczeń w roku 2021 w województwie pomorskim z uwzględnieniem kryterium określonego w celu ochrony zdrowia

Kod strefy	Nazwa strefy	Typ normy	Czas uśredniania (parametr)	Powierzchnia obszaru przekroczenia [km <sup>2</sup> ]	Udział w powierzchni strefy [%]	Liczba mieszkańców obszaru przekroczenia	Udział w liczbie mieszkańców strefy [%]
<b>Dwutlenek siarki SO<sub>2</sub> – ochrona zdrowia</b>							
PL2201	Aglomeracja Trójmiejska	Poziom dopuszczalny	Śr. 1-godz.	10	2,4 %	22 036	2,9 %
<b>B(a)P w pyle zawieszonym PM10 – ochrona zdrowia</b>							
PL2202	strefa pomorska	Poziom docelowy	Średnia roczna	605,8	3,4 %	521 798	32,7 %

Źródło: Roczna ocena jakości powietrza w województwie pomorskim, raport wojewódzki za rok 2021, str. 103

# JAKOŚĆ POWIETRZA

## – UCHWAŁY ANTYSMOGOWE



**W 2020 roku Sejmik Województwa Pomorskiego uchwalił następujące akty prawa miejscowego, w sprawie wprowadzenia ograniczeń i zakazów w zakresie eksploatacji instalacji, w których następuje spalanie paliw:**

- **Uchwała nr 236/XIX/20** Sejmiku Województwa Pomorskiego z dnia 24 lutego 2020 roku w sprawie wprowadzenia **na obszarze Gminy Miasta Sopotu** ograniczeń i zakazów w zakresie eksploatacji instalacji, w których następuje spalanie paliw.
- **Uchwała nr 309/XXIV/20** Sejmiku Województwa Pomorskiego z dnia 28 września 2020 roku w sprawie wprowadzenia **na obszarze miast województwa pomorskiego, z wyłączeniem Gminy Miasta Sopotu**, ograniczeń i zakazów w zakresie eksploatacji instalacji, w których następuje spalanie paliw.
- **Uchwała nr 310/XXIV/20** Sejmiku Województwa Pomorskiego z dnia 28 września 2020 roku w sprawie wprowadzenia **na obszarze województwa pomorskiego, z wyłączeniem Gminy Miasta Sopotu i obszaru miast**, ograniczeń i zakazów w zakresie eksploatacji instalacji, w których następuje spalanie paliw.



# JAKOŚĆ POWIETRZA

## – AKTUALNE PROGRAMY OCHRONY POWIETRZA

Uchwała nr 307/XXIV/20

Sejmiku Województwa Pomorskiego

z dnia 28 września 2020 roku

w sprawie Programu ochrony powietrza dla

**strefy aglomeracji trójmiejskiej,**

w której został przekroczony **poziom docelowy**

**bezno(a)pirenu.**

Uchwała nr 413/XXXIV/21

Sejmiku Województwa Pomorskiego

z dnia 28 czerwca 2021 roku zmieniająca uchwałę

Sejmiku Województwa Pomorskiego

w sprawie Programu ochrony powietrza dla

**strefy aglomeracji trójmiejskiej,**

w której został przekroczony **poziom dopuszczalny**

**pyłu zawieszonego PM10 oraz poziom docelowy**

**benzo(a)pirenu.**

Uchwała nr 308/XXIV/20

Sejmiku Województwa Pomorskiego

z dnia 28 września 2020 roku

w sprawie Programu ochrony powietrza dla

**strefy pomorskiej,**

w której został przekroczony **poziom dopuszczalny**

**pyłu zawieszonego PM10 oraz poziom docelowy**

**bezno(a)pirenu.**

Uchwała nr 414/XXXIV/21

Sejmiku Województwa Pomorskiego

z dnia 28 czerwca 2021 roku zmieniająca uchwałę

Sejmiku Województwa Pomorskiego

w sprawie Programu ochrony powietrza dla

**strefy pomorskiej,**

w której został przekroczony **poziom dopuszczalny**

**pyłu zawieszonego PM10 oraz poziom docelowy**

**benzo(a)pirenu.**



# JAKOŚĆ POWIETRZA

## – AKTUALNE PROGRAMY OCHRONY POWIETRZA

### STREFA AGLOMERACJI TRÓJMIEJSKIEJ

### STREFA POMORSKA

#### DZIAŁANIA:

- ✓ Ograniczanie emisji substancji z procesu wytwarzania energii cieplnej dla potrzeb ogrzewania i przygotowania ciepłej wody w lokalach mieszkalnych, usługowych i handlowej;
- ✓ Edukacja ekologiczna;
- ✓ Inwentaryzacja źródeł niskiej emisji – przez CEEB;
- ✓ Opracowanie i przyjęcie w gminach szczegółowego harmonogramu rzeczowo-finansowego wdrażania uchwał antysmogowych;
- ✓ Stworzenie przez gminy systemu wspierania mieszkańców we wdrażaniu uchwał antysmogowych oraz jego funkcjonowania;
- ✓ Koordynowanie przez Samorząd Wojewódzki wdrażania uchwały antysmogowej.

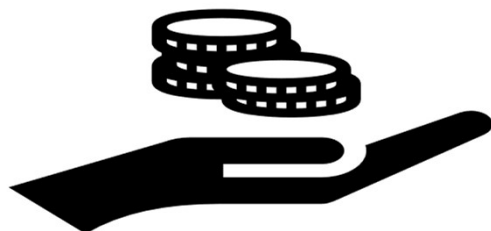
# DZIAŁANIA SAMORZĄDOWYCH JEDNOSTEK TERYTORIALNYCH

## Zadanie:

### Realizacja zadań wynikających z Programów ochrony powietrza

2020 rok

480 498 200,84 zł

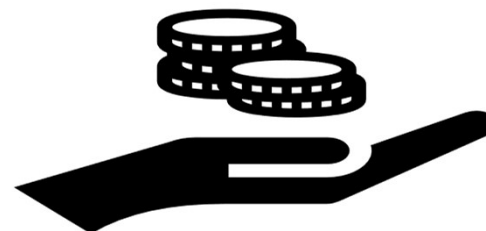


57%

Udział JST  
realizujących zadanie

2021 rok

56 000 039,18 zł



69%

Udział JST  
realizujących zadanie

**UWAGA!!!** Niektóre jednostki nie wyodrębniły wydatków poniesionych wyłącznie w danym roku lecz wpisały całą kwotę inwestycji zaplanowaną na kilka lat. Niektóre działania inwestycyjne były przez interesariuszy ujmowane w ramach realizacji różnych zadań. Uwaga dotyczy wszystkich działań inwestycyjnych zawartych w niniejszym Raporcie.



# DZIAŁANIA SAMORZĄDOWYCH JEDNOSTEK TERYTORIALNYCH

## *Zadanie:*

### *Realizacja zadań wynikających z Programów ochrony powietrza*

**Niektóre gminy w ramach realizacji tego zadania wpisały dotacje dla mieszkańców do wymiany źródeł ciepła na mniej emisyjne i OZE, były to:**

1. Miasto Pruszcz Gdański (wymiana źródeł ciepła: 157 szt.)
2. Gmina Pruszcz Gdański (wymiana źródeł ciepła: 74 szt.)
3. Miasto Słupsk (wymiana źródeł ciepła: 113 szt.)
4. Gmina Słupsk (wymiana źródeł ciepła lub budowa instalacji OZE: 103 szt.)
5. Miasto Ustka (wymiana źródeł ciepła: 41 szt. w lokalach komunalnych)
6. Miasto Sopot
7. Gmina Bytów
8. Miasto i Gmina Miastko (wymiana źródeł ciepła: 95 szt.)
9. Gmina Studzienice (instalacje OZE: 14 szt.)
10. Miasto Chojnice
11. Gmina Konarzyny (wymiana źródeł ciepła: 5 szt.)

# DZIAŁANIA SAMORZĄDOWYCH JEDNOSTEK TERYTORIALNYCH

## *Zadanie:*

### *Realizacja zadań wynikających z Programów ochrony powietrza*

**Niektóre gminy w ramach realizacji tego zadania wpisały dotacje dla mieszkańców do wymiany źródeł ciepła na mniej emisyjne i OZE, były to:**

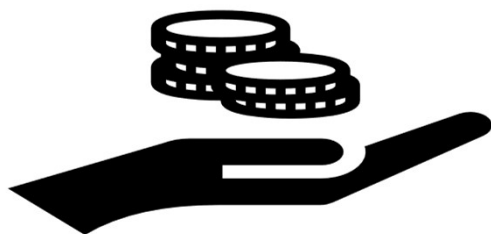
12. Miasto Człuchów (wymiana źródeł ciepła: 101 szt.)
13. Gmina Somonino
14. Miasto Kościerzyna
15. Miasto Kwidzyn
16. Miasto i Gmina Prabuty
17. Miasto Malbork (wymiana źródeł ciepła: 145 szt.)
18. Gmina Nowy Dwór Gdański
19. Miasto Skórcz (wymiana źródeł ciepła: 28 szt.)
20. Gmina Starogard Gdański
21. Gmina Stare Pole (wymiana źródeł ciepła: 9 szt.)
22. Gmina Jastarnia (wymiana źródeł ciepła: 8 szt.)

# DZIAŁANIA SAMORZĄDOWYCH JEDNOSTEK TERYTORIALNYCH

*Zadanie: Aktualizacja założeń do planów zaopatrzenia w ciepło, energię elektryczną i paliwa gazowe z określeniem możliwości wykorzystania OZE*

2020 rok

3 766 239,87 zł

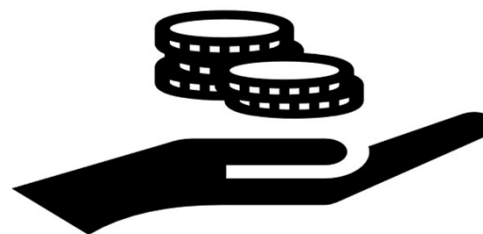


17%

*Udział gmin realizujących zadanie*

2021 rok

2 734 744,90 zł



15%

*Udział gmin realizujących zadanie*

# DZIAŁANIA SAMORZĄDOWYCH JEDNOSTEK TERYTORIALNYCH

*Zadanie: Uwzględnianie w planach zagospodarowania przestrzennego zapisów dotyczących korzystania z OZE*

2020 rok

44

*Liczba gmin realizujących zadanie*

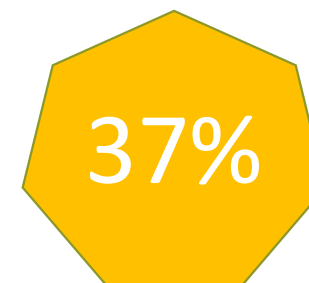


*Udział gmin realizujących zadanie*

2021 rok

46

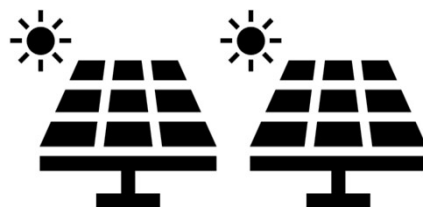
*Liczba gmin realizujących zadanie*



*Udział gmin realizujących zadanie*

# DZIAŁANIA SAMORZĄDOWYCH JEDNOSTEK TERYTORIALNYCH

## Zadanie: Promowanie odnawialnych źródeł energii

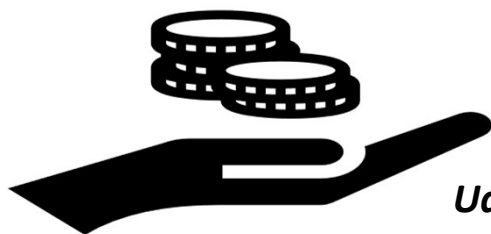


2020 rok

4 627 548,74 zł

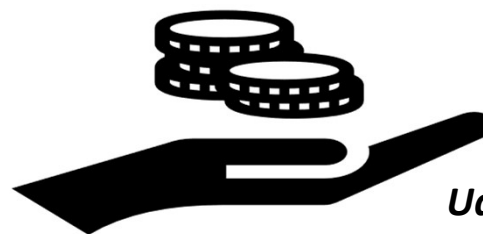
2021 rok

10 796 890,79 zł



31%

Udział gmin i powiatów realizujących zadanie



37%

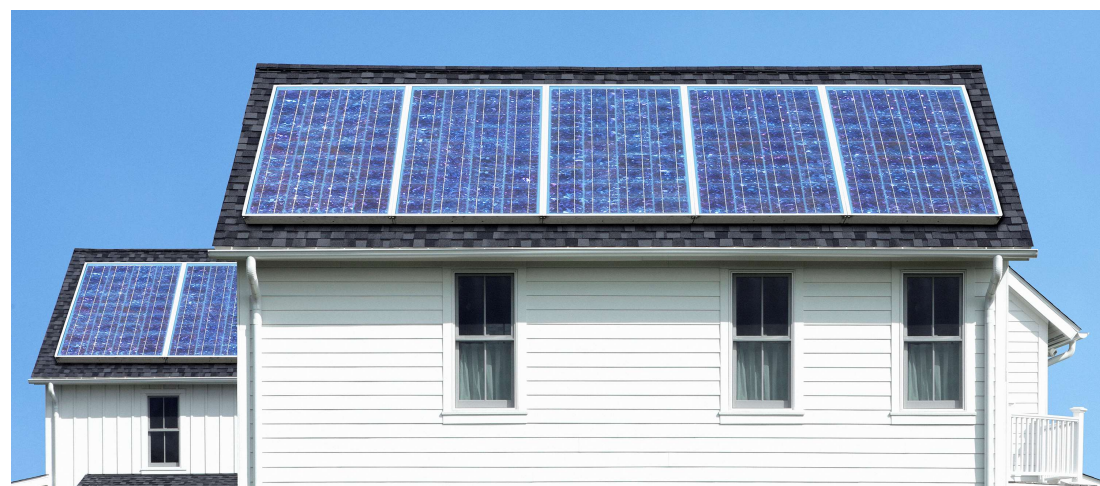
Udział gmin i powiatów realizujących zadanie

# DZIAŁANIA SAMORZĄDOWYCH JEDNOSTEK TERYTORIALNYCH

## *Zadanie: Promowanie odnawialnych źródeł energii*

**Niektóre gminy w ramach realizacji tego zadania wpisały dotacje w OZE, były to:**

1. Miasto Pruszcz Gdański
2. Gmina Pruszcz Gdański
3. Miasto Gdynia
4. Gmina Czarna Dąbrówka
5. Gmina Chojnice
6. Gmina Konarzyny
7. Gmina Lichnowy
8. Gmina Stare Pole
9. Gmina Stegna
10. Miasto i Gmina Sztum
11. Miasto Rumia
12. Miasto i Gmina Miastko

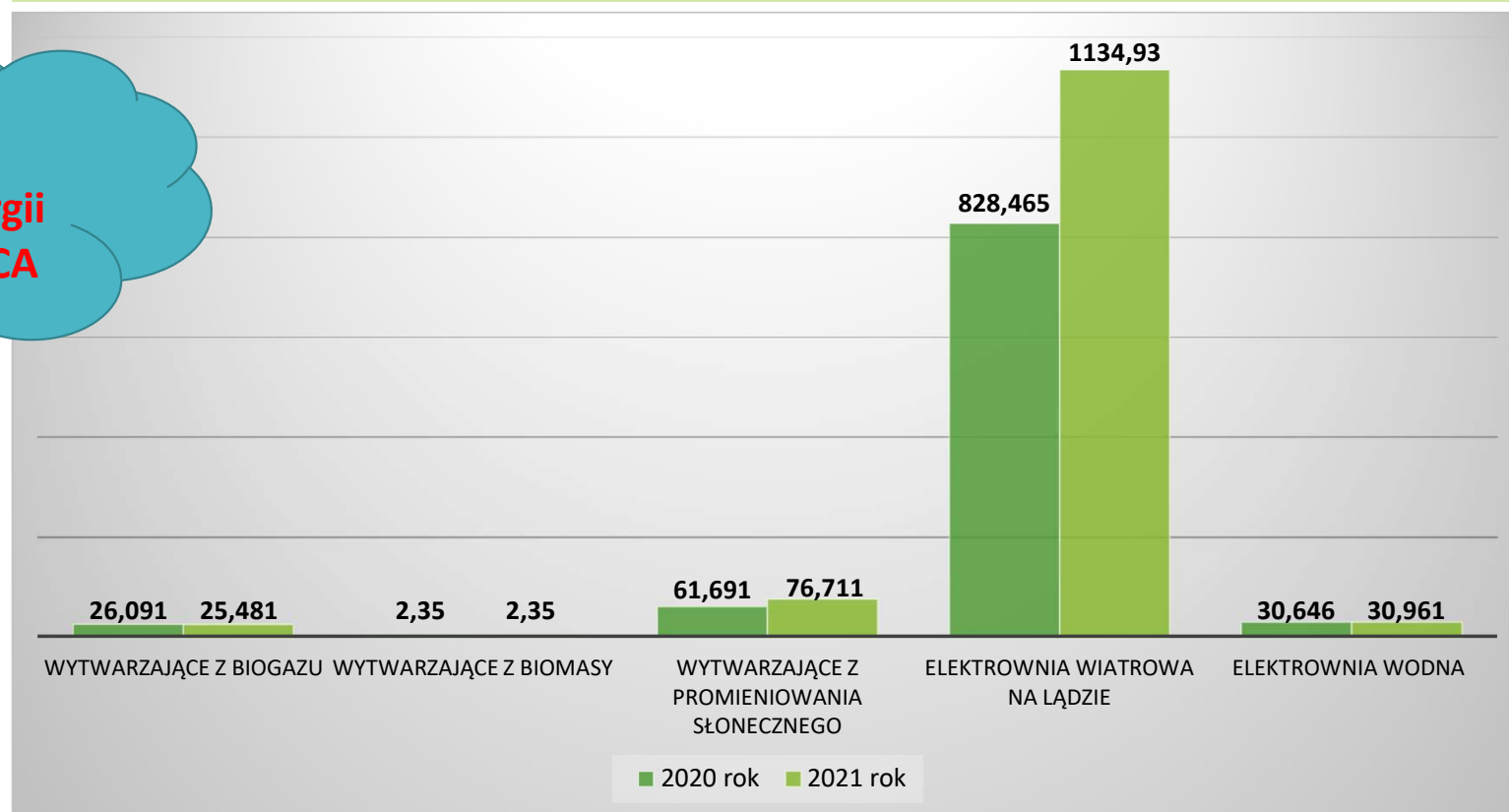
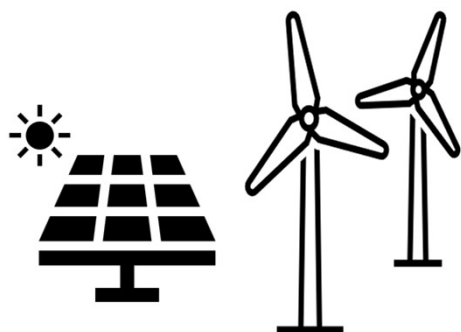


# ODNAWIALNE ŹRÓDŁA ENERGII

Wytwórcy energii z odnawialnych źródeł w małych instalacjach tj. od 50 kw do 1 MW

## Rodzaje odnawialnych źródeł energii [MW]:

**WZROSŁO**  
wytwarzanie energii  
z **WIATRU** i **SŁOŃCA**



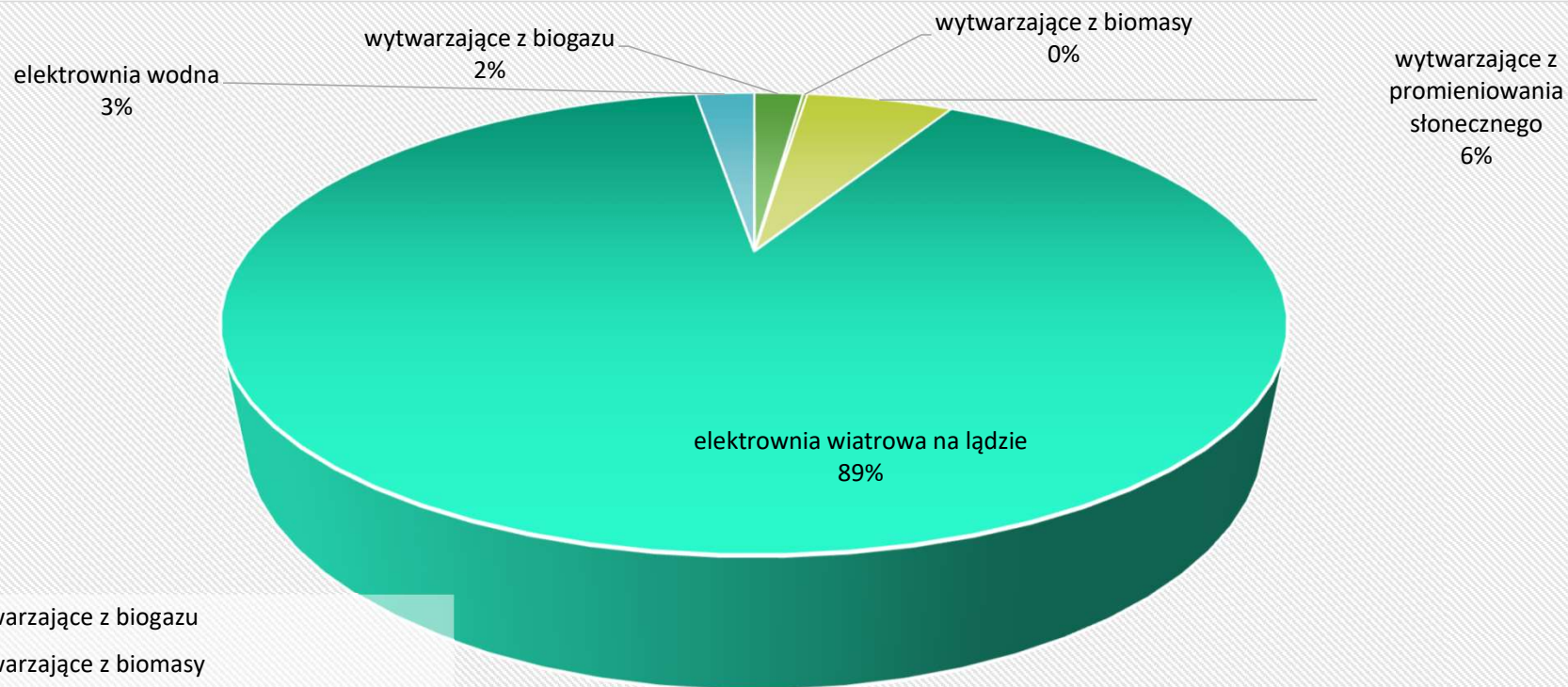
Źródło: Opracowanie własne, dane URE dla MOIZE



# ODNAWIALNE ŹRÓDŁA ENERGII

Wytwórcy energii z odnawialnych źródeł w małych instalacjach tj. od 50 kw do 1 MW

Udział poszczególnych źródeł energii w OZE [%] w 2021 roku:

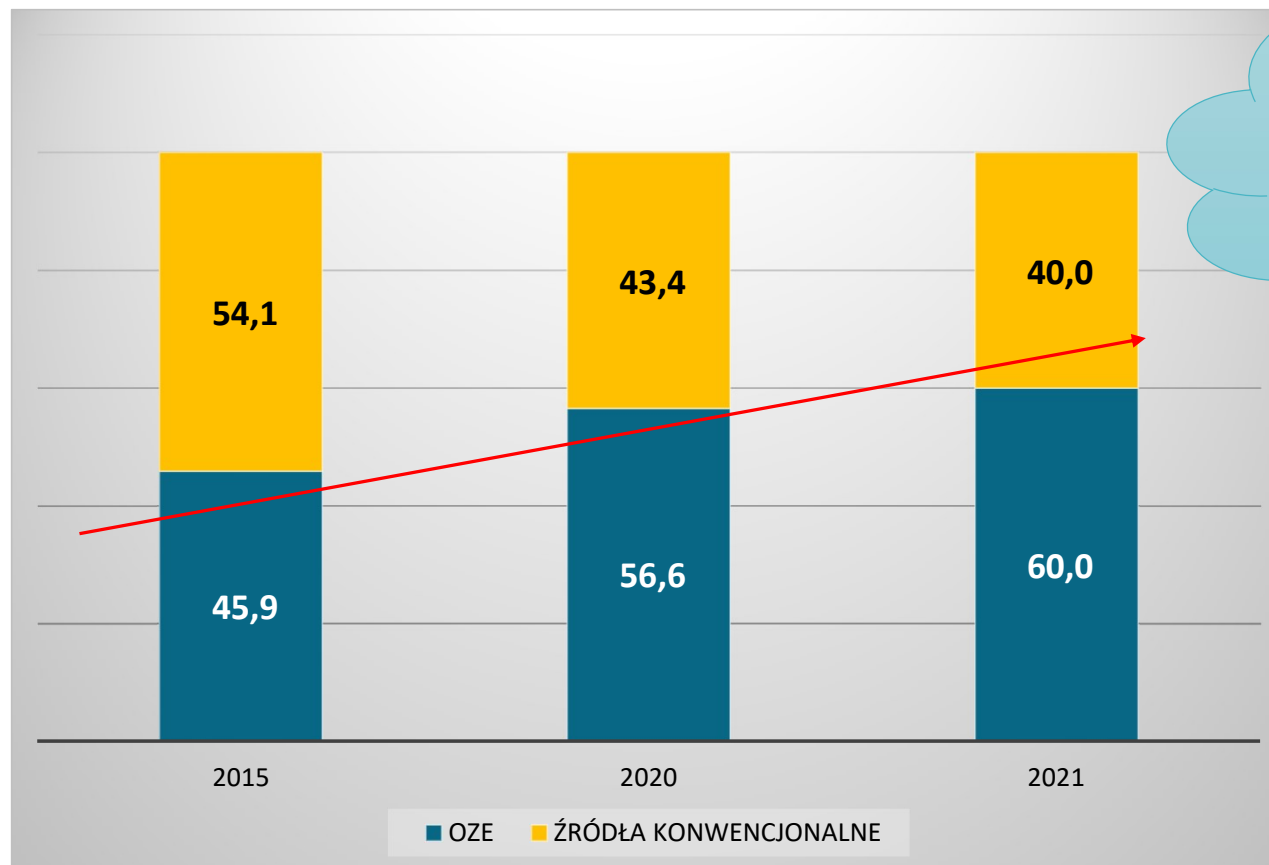


- wytwarzające z biogazu
- wytwarzające z biomasy
- wytwarzające z promieniowania słonecznego
- elektrownia wiatrowa na lądzie
- elektrownia wodna

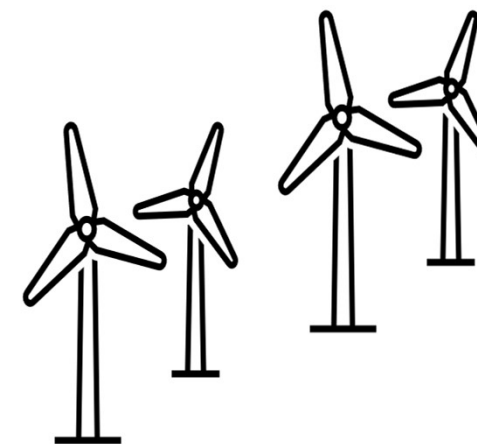
Źródło: Opracowanie własne, dane URE dla MOIZE

# ODNAWIALNE ŹRÓDŁA ENERGII

Udział energii odnawialnej w produkcji energii elektrycznej ogółem [%]



*Udział odnawialnych źródeł energii systematycznie wzrasta w produkcji energii elektrycznej ogółem.*



Źródło: Opracowanie własne na podstawie danych GUS BDL

# OCENA JAKOŚCI POWIETRZA - WNIOSKI

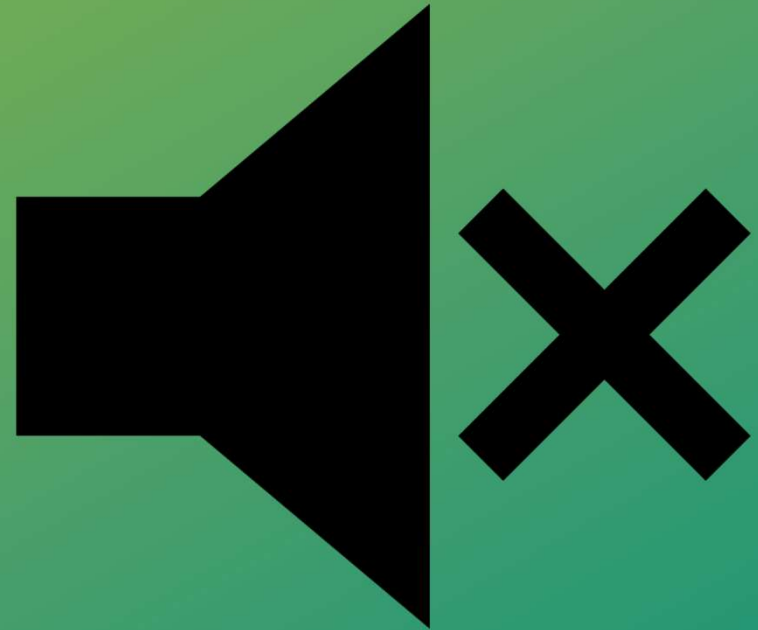
Jakość powietrza na terenie województwa pomorskiego systematycznie się poprawia z roku na rok. W roku bazowym – 2015, na terenie województwa przekroczenia norm były wykazywane w obu strefach (pomorskiej i trójmiejskiej) dla pyłu PM10 oraz benzo(a)pirenu zawartym w pyle PM10, ponadto w strefie pomorskiej wykazano przekroczenia norm dla pyłu PM2,5. W raportowanym okresie do przekroczeń dochodziło już tylko w strefie pomorskiej w zakresie benzo(a)pirenu.

W 2021 roku prowadzony monitoring jakości powietrza wykazał nowy problem w strefie trójmiejskiej, gdzie pierwszy raz w historii prowadzonych rocznych ocen jakości powietrza doszło do przekroczeń norm dla stężeń dwutlenku siarki dla 1-godzinnego czasu uśredniania.

Do poprawy jakości powietrza, oprócz podjętych licznych działań zwiększających efektywność energetyczną budynków oraz zwiększenia udziału wykorzystania OZE, przyczyniły się stosunkowo ciepłe i łagodne okresy grzewcze, co skutkowało zmniejszeniem zapotrzebowania na spalanie paliw stałych, co bezpośrednio przełożyło się na zmniejszenie emisji gazów i pyłów do powietrza.

**CEL: POPRAWA JAKOŚCI POWIETRZA jest właściwie i efektywnie realizowany.**

# ZAGROŻENIA HAŁASEM



# CEL ZAWARTY W DOKUMENCIE PROGRAMOWYM: Poprawa klimatu akustycznego

Kierunek:

Osiągnięcie dopuszczalnych poziomów hałasu w otoczeniu dróg i linii kolejowych poprzez: realizację działań wynikających z Programów ochrony środowiska przed hałasem oraz opracowanie i systematyczną aktualizację ww. Programów (po sporządzeniu map hałasu).

Kierunek:

Uwzględnienie aspektów związanych z ponadnormatywnym hałasem w planach zagospodarowania przestrzennego.

Kierunek:

Rozwój sieci monitoringu poziomu hałasu do środowiska, ze szczególnym uwzględnieniem hałasu komunikacyjnego i przemysłowego.

Kierunek:

Edukacja ekologiczna w zakresie klimatu akustycznego.

Kierunek:

Właściwy klimat akustyczny dla mieszkańców województwa poprzez budowę dróg, rozwój zintegrowanego transportu publicznego oraz stosowanie ochronnych rozwiązań technicznych.

# KLIMAT AKUSTYCZNY

## – PROGRAMY OCHRONY PRZED HAŁASEM

W raportowanym okresie (lata 2020 i 2021) przyjęto dwa nowe programy ochrony przed hałasem:



Uchwała Nr 240/XIX/20 Sejmiku Województwa Pomorskiego z dnia 24 lutego 2020 roku w sprawie określenia programu ochrony środowiska przed hałasem na lata 2020 – 2024 z perspektywą na lata następne dla terenów poza aglomeracjami w województwie pomorskim, położonych wzdłuż odcinków dróg powiatowych i wojewódzkich na terenie miasta Sopotu, których eksploatacja powoduje ponadnormatywne oddziaływanie akustyczne, określone wskaźnikami hałasu LDWN i LN



Uchwała Nr 447/XXXVII/21 Sejmiku Województwa Pomorskiego z dnia 25 października 2021 roku w sprawie określenia programu ochrony środowiska przed hałasem na lata 2021 – 2024 z perspektywą na lata następne dla terenów poza aglomeracjami w województwie pomorskim, położonych wzdłuż odcinków linii kolejowej nr 250, których eksploatacja powoduje ponadnormatywne oddziaływanie akustyczne, określone wskaźnikami hałasu LDWN i LN

### Wskaźniki monitorowania:

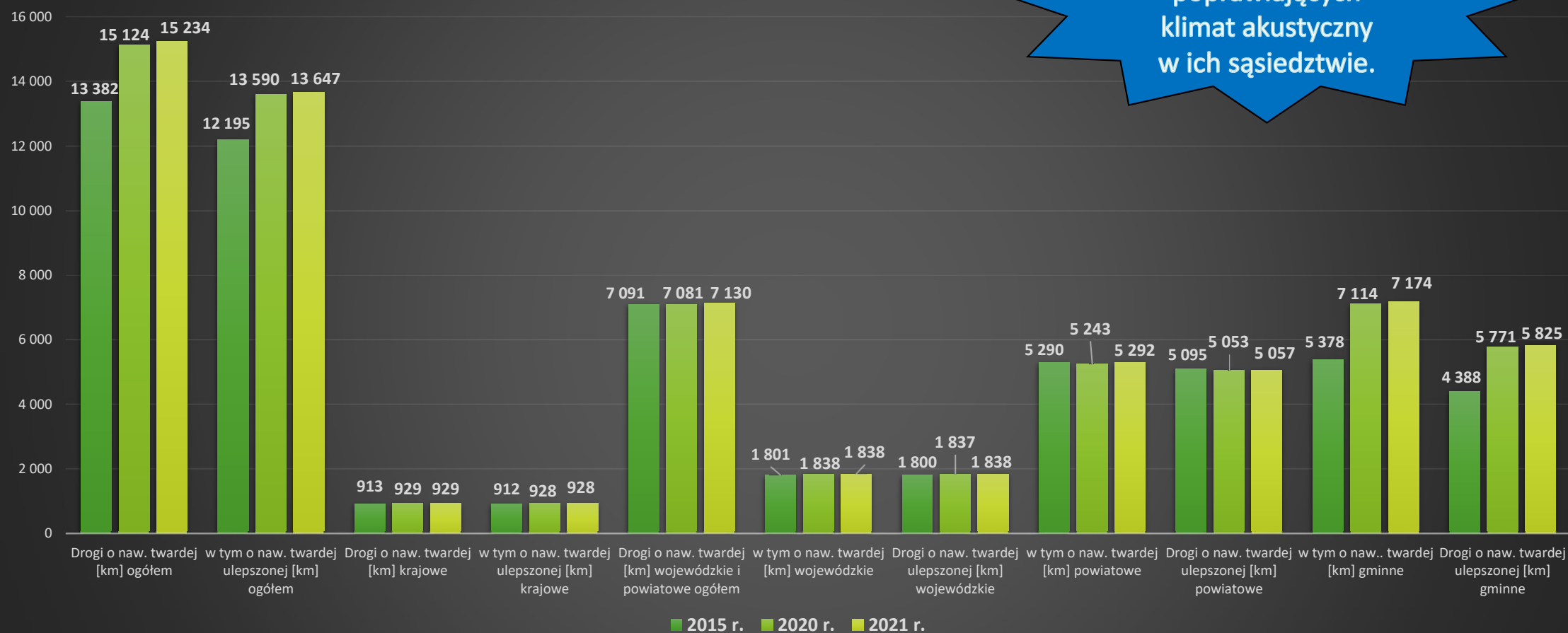
Nazwa wskaźnika	Wartość bazowa – 2015 r.	2020 r.	2021 r.
Liczba realizowanych programów przed hałasem [szt.]	5	6	7



# KLIMAT AKUSTYCZNY

## Poprawa jakości nawierzchni dróg

Dobra jakość dróg jest jednym z czynników poprawiających klimat akustyczny w ich sąsiedztwie.



Źródło: Opracowanie własne na podstawie danych GUS, BDL



# KLIMAT AKUSTYCZNY

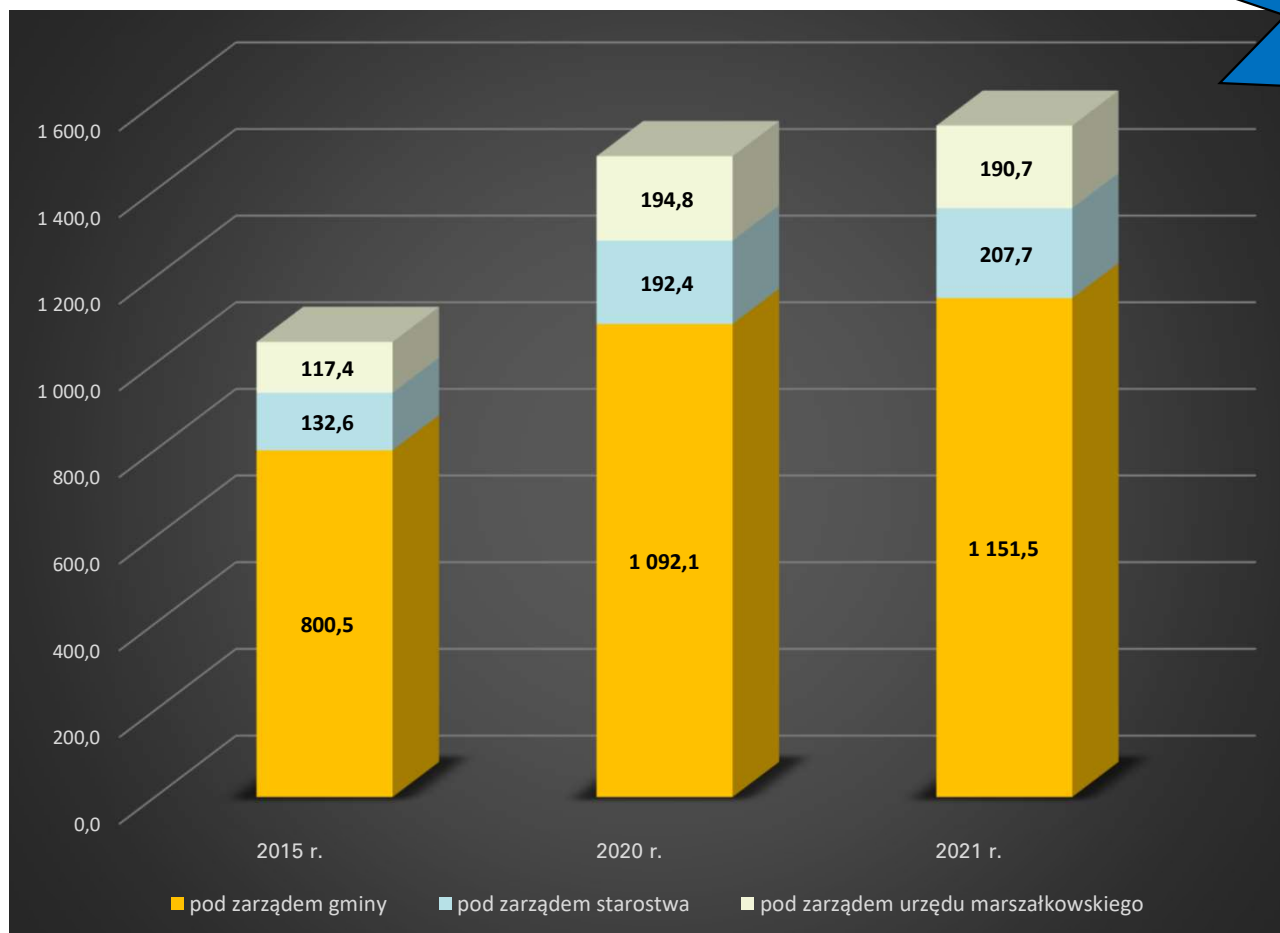
## Rozwój dróg rowerowych

Rezygnacja z korzystania z transportu samochodowego na rzecz dojazdów rowerem poprawia klimat akustyczny obszarów

Najistotniejszą rolę w budowie i utrzymaniu dróg rowerowych odgrywają gminy, które zarządzają 74% tych dróg.

W porównaniu do roku bazowego – 2015 długość dróg rowerowych istotnie wzrosła, do 2021 roku

**o prawie 500 km!!!**



Źródło: Opracowanie własne na podstawie danych GUS, BDL

# KLIMAT AKUSTYCZNY

## Promowanie komunikacji zbiorowej

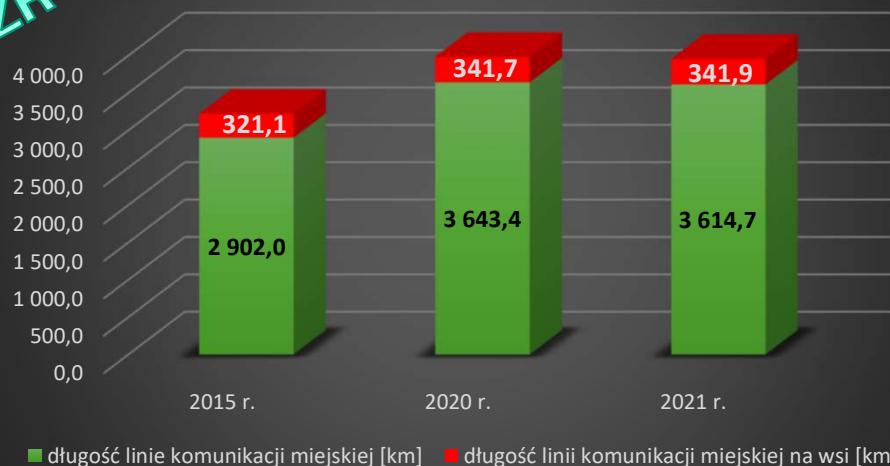
Rezygnacja z korzystania z transportu samochodowego na rzecz komunikacji zbiorowej poprawia klimat akustyczny obszarów



**Infrastruktura odpowiadająca za komfort komunikacji zbiorowej i promująca komunikację zbiorową jest cały czas udoskonalana!**

**WZROST**

Długość linii komunikacji miejskiej



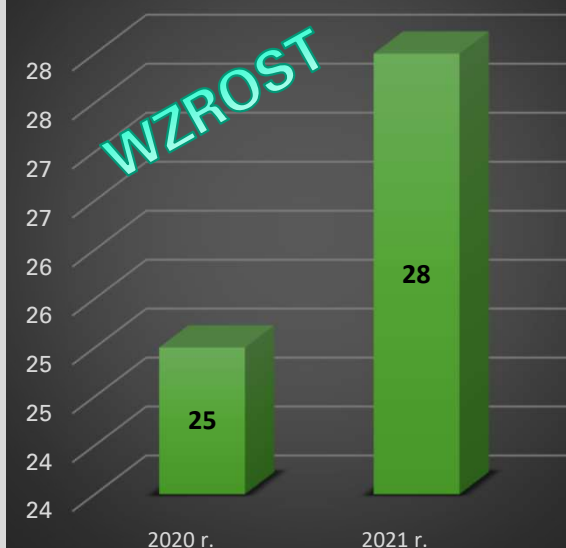
**WZROST**

Długość buspasów [km]



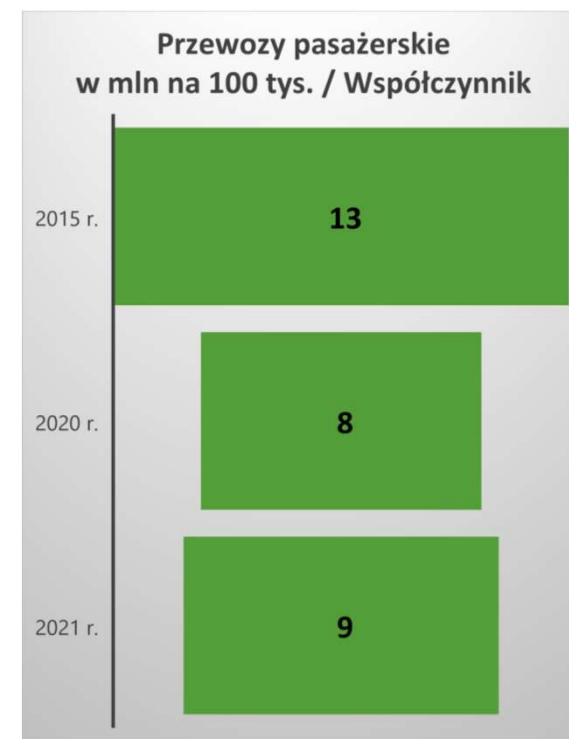
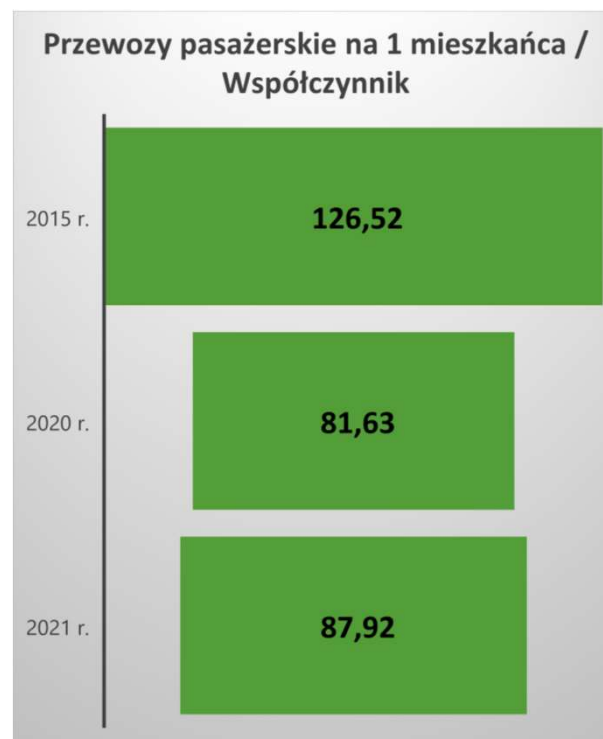
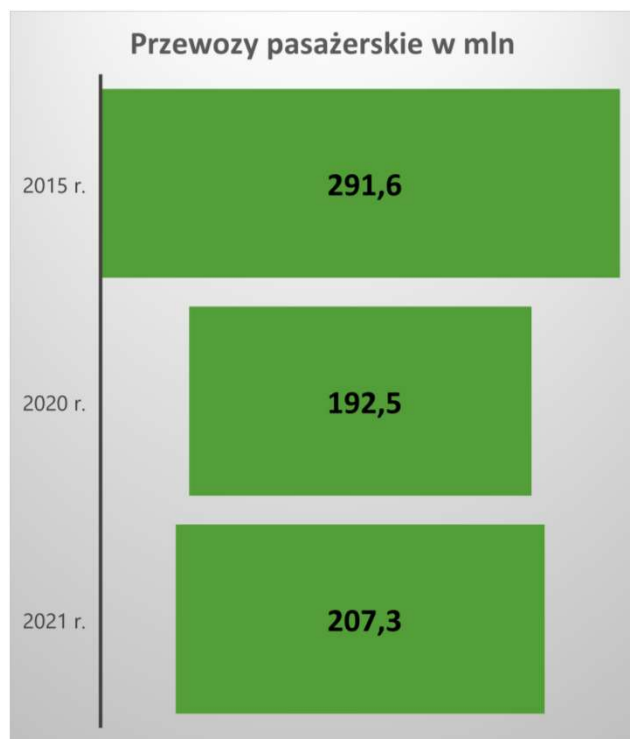
Źródło: Opracowanie własne na podstawie danych GUS, BDL

Liczba parkingów w systemie Parkuj i Jedź [szt.]



# KLIMAT AKUSTYCZNY

## Wykorzystanie komunikacji zbiorowej



**Wykorzystanie komunikacji zbiorowej spadło porównując dane z roku bazowego do okresu raportowanego.**



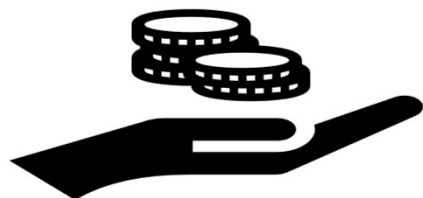
Źródło: Opracowanie własne na podstawie danych GUS, BDL

# DZIAŁANIA SAMORZĄDOWYCH JEDNOSTEK TERYTORIALNYCH

*Zadanie: Realizacja działań wynikających z Programów ochrony środowiska przed hałasem*

2020 rok

18 952 535,82 zł

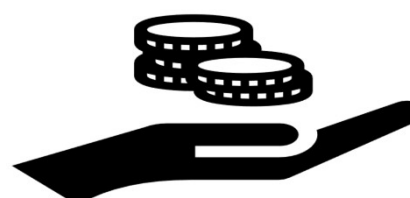


11%

*Udział JST realizujących zadanie*

2021 rok

10 952 402,87 zł



11%

*Udział JST realizujących zadanie*



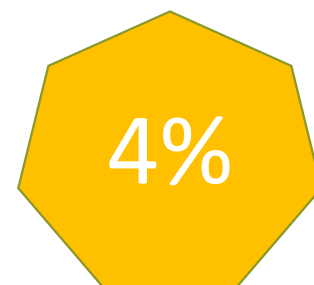
PKP Polskie Linie Kolejowe S.A. w latach 2020-2021 wydały: **8 911 279,00 zł**



# DZIAŁANIA SAMORZĄDOWYCH JEDNOSTEK TERYTORIALNYCH

## *Zadanie: Edukacja w zakresie szkodliwości hałasów i promowanie rozwiązań przyczyniających się do redukcji emisji hałasów*

- ❑ **Miasto Gdańsk** informowało społeczeństwo o poziomie emisji hałasów poprzez publikowanie danych z systemu ciągłego monitoringu hałasów na stronach Portalu stałego monitoringu hałasów komunikacyjnego Miasta Gdańska.
- ❑ **Miasto Ustka** prowadziło edukację młodzieży w szkołach na temat szkodliwości i walki z hałasem, w tym promowano transport rowerowy.
- ❑ **Powiat Wejherowski** prowadził edukację w szkołach dot. korzyści jakie niesie dla środowiska korzystanie ze zbiorowych systemów komunikacji lub alternatywnych systemów transportu (rower, poruszanie się pieszo).



**Udział JST  
realizujących zadanie**

# DZIAŁANIA SAMORZĄDOWYCH JEDNOSTEK TERYTORIALNYCH

*Zadanie: Stosowanie odpowiednich zapisów w planach zagospodarowania przestrzennego, umożliwiających ograniczenie emisji hałasu do środowiska oraz zmniejszenie narażenia mieszkańców na hałas*

2020 rok

53

*Liczba gmin realizujących zadanie*

43%

*Udział gmin realizujących zadanie*

2021 rok

54

*Liczba gmin realizujących zadanie*

44%

*Udział gmin realizujących zadanie*

# DZIAŁANIA SAMORZĄDOWYCH JEDNOSTEK TERYTORIALNYCH

## Zadanie: Budowa i przebudowa dróg na terenie województwa

2020 rok

2021 rok

JST – MIASTA, GMINY I POWIATY

444 200 132,80 zł\*

370 943 062,12 zł\*

ZARZĄDY DRÓG WOJEWÓDZKICH W GDAŃSKU

168 562 016,35 zł

110 932 854,77 zł

KWOTA ŁĄCZNA

612 762 149,15 zł\*

481 875 916,89 zł\*

*\* Kwoty wyliczono na podstawie przekazanych danych, przy czym nie wszystkie jst podały poniesione wydatki na ten cel.*

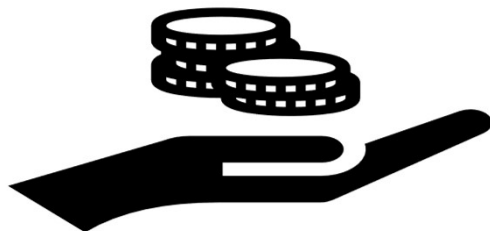


# DZIAŁANIA SAMORZĄDOWYCH JEDNOSTEK TERYTORIALNYCH

*Zadanie: Ograniczenia hałasu drogowego poprzez rozwój zintegrowanego transportu publicznego wraz z zakupem niskoemisyjnych autobusów; rozwój transportu rowerowego; budowę zintegrowanego systemu zarządzania ruchem drogowym; budowę zabezpieczeń przeciwhałasowych*

2020 rok

46 917 320,05 zł

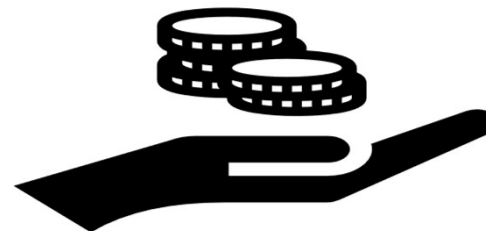


16%

Udział JST  
realizujących zadanie

2021 rok

79 529 679,93 zł



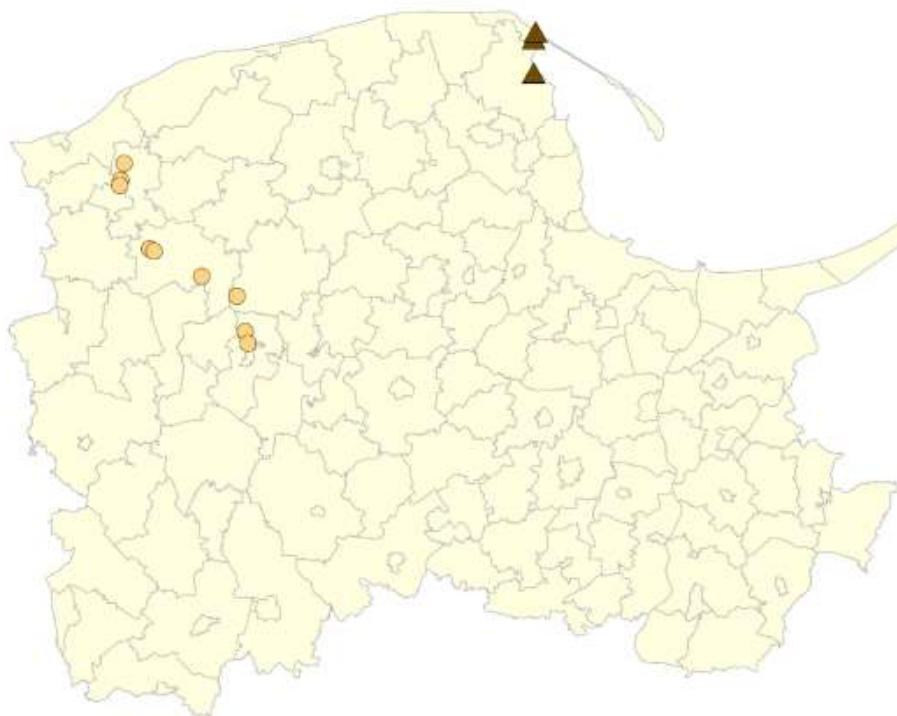
18%

Udział JST  
realizujących zadanie

# KLIMAT AKUSTYCZNY

## Wyniki monitoringu środowiska

Rozmieszczenie punktów pomiarowych w 2020r.



### Legenda

- ▲ Punkty pomiarowe hałasu kolejowego
- Punkty pomiarowe hałasu drogowego
- Gminy

1:1 200 000

Rozmieszczenie punktów pomiarowych w 2021r.



### Legenda

- ▲ Punkty pomiarowe hałasu kolejowego
- Punkty pomiarowe hałasu drogowego
- Gminy

0 15 30 60 Kilometers

Źródło: Raport z monitoringu hałasu w województwie pomorskim w roku 2020 i 2021, GIOŚ

# KLIMAT AKUSTYCZNY – HAŁAS DROGOWY

## Wyniki monitoringu środowiska 2020 r.

Lokalizacja punktu pomiarowego	Źródło hałasu	Natężenie ruchu pojazdów [sztuk]		Zmierzony poziom dźwięku [dB]		Dopuszczalny poziom dźwięku [dB]		Przekroczenie [dB]	
		dzień	noc	L AeqD	L AeqN	L AeqD	L AeqN	L AeqD	L AeqN
Siemianice, Słupska 42	Droga wojewódzka nr 213 (DW 213) - Siemianice ul. Słupska	6104	400	61,4	52,9	64	59	-	-
Siemianice, Przyjazna 1	Droga wojewódzka nr 213 (DW 213) - Siemianice ul. Słupska (Przyjazna)	5578	536	64,7	57,1	61	56	3,7	1,1
Lubuczewo 1	Droga wojewódzka nr 213 (DW 213) - Lubuczewo	4619	334	61,9	55,1	65	56	-	-
Dębica Kaszubska, Ks. Antoniego Kani	Droga wojewódzka nr 210 (DW 210) - Dębica Kaszubska	4511	286	64,3	55,2	68	59	-	-
Dębica Kaszubska, Zajęcza 2	Droga wojewódzka nr 210 (DW 210) - Dębica Kaszubska (Zajęcza)	3484	264	55,6	49,3	61	56	-	-
Motarzyno 9A	Droga wojewódzka nr 210 (DW 210) - Motarzyno	1407	139	62,5	52,1	61	56	1,5	-
Gostkowo 12	Droga wojewódzka nr 212 (DW 212) - Gostkowo	4206	339	62,5	53,8	68	59	-	-
Dąbie, ul. Pomorska 35	Droga wojewódzka nr 212 (DW 212) - Dąbie	4472	346	63,3	56	61	56	2,3	-
Unichowo 3	Droga wojewódzka nr 212 (DW 212) - Unichowo	2597	218	6,4	56,5	61	56	2,4	0,5

Źródło: Raport z monitoringu hałasu w województwie pomorskim w roku 2020 i 2021, GIOŚ PMS

# KLIMAT AKUSTYCZNY – HAŁAS DROGOWY

## Wyniki monitoringu środowiska 2021 r.

Lokalizacja punktu pomiarowego	Źródło hałasu	Natężenie ruchu pojazdów [sztuk]		Zmierzony poziom dźwięku [dB]		Dopuszczalny poziom dźwięku [dB]		Przekroczenie [dB]	
		dzień	noc	L AeqD	L AeqN	L AeqD	L AeqN	L AeqD	L AeqN
Czarna Dąbrówka, ul. Gdańska 6	Droga wojewódzka nr 211 (DW 211) - Czarna Dąbrówka	3358	279	62,7	54,6	64	59	-	-
Rokity (dz. nr 161/5)	Droga wojewódzka nr 211 (DW 211) - Rokity	3064	309	62,1	57	61	56	1,1	1
Gowidlino, ul. Kartuska 28	Droga wojewódzka nr 211 (DW 211) - Gowidlino	6157	544	62,7	57,6	65	56	-	1,6
Kołczygłowy, ul. Słupska 4	Droga wojewódzka nr 209 (DW 209) - Kołczygłowy	3958	295	64,4	55	68	59	-	-
Jutrzenka 24	Droga wojewódzka nr 209 (DW 209) - Jutrzenka	3220	249	62,1	55,1	65	56	-	-
Borzytuchom, ul. Zwycięstwa 58	Droga wojewódzka nr 209 (DW 209) - Borzytuchom	4424	371	65,2	57,9	65	56	0,2	1,9
Nowa Wieś Lęborska, ul. Grunwaldzka (dz. nr 873)	Droga wojewódzka nr 214 (DW 214) - Nowa Wieś Lęborska (ul. Grunwaldzka - rejon dz. nr 873)	9403	668	66,8	58	68	59	-	-
Nowa Wieś Lęborska, ul. Grunwaldzka 30A	Droga wojewódzka nr 214 (DW 214) - Nowa Wieś Lęborska	8089	556	65	57,4	65	56	-	1,4
Krępa Kaszubska 55	Droga wojewódzka nr 214 (DW 214) - Krępa Kaszubska	4168	223	65	56,8	65	56	-	0,8

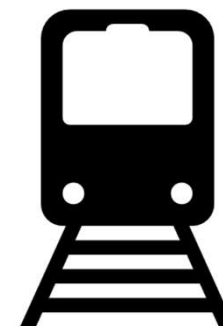
Źródło: Raport z monitoringu hałasu w województwie pomorskim w roku 2020 i 2021, GIOŚ PMŚ

# KLIMAT AKUSTYCZNY – HAŁAS KOLEJOWY

## Wyniki monitoringu środowiska 2020 r.

Lokalizacja punktu pomiarowego	Źródło hałasu	Natężenie ruchu pociągów [sztuk]		Zmierzony poziom dźwięku [dB]		Dopuszczalny poziom dźwięku [dB]		Przekroczenie [dB]	
		dzień	noc	L AeqD	L AeqN	L AeqD	L AeqN	L AeqD	L AeqN
Puck, ul. 10 lutego	Linia kolejowa nr 213 Reda - Hel (odcinek Reda - Władysławowo). Kilometraż: 16,595	41	7	61,2	55,9	65	56	-	-
Władysławowo, ul. Kwiatowa	Linia kolejowa nr 213 Reda - Hel (odcinek Reda - Władysławowo). Kilometraż: 25,698	42	6	59,2	53,4	65	56	BRAK PRZEKROCZEŃ	
Władysławowo, ul. Abrahama 10	Linia kolejowa nr 213 Reda - Hel (odcinek Władysławowo - Hel). Kilometraż: 27,486	45	3	64,8	53,9	65	56	-	-

**BRAK PRZEKROCZEŃ NORM HAŁASU ZE ŹRÓDEŁ KOLEJOWYCH  
W PUNKTACH POMIAROWYCH**



Źródło: Raport z monitoringu hałasu w województwie pomorskim w roku 2020 i 2021, GIOŚ PMŚ

# KLIMAT AKUSTYCZNY – HAŁAS KOLEJOWY

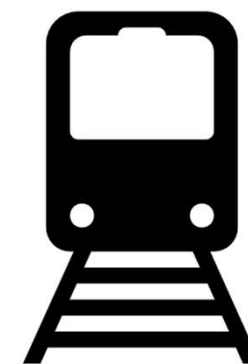
## Wyniki monitoringu środowiska 2021 r.

Lokalizacja punktu pomiarowego	Źródło hałasu	Natężenie ruchu pociągów [sztuk]		Zmierzony poziom dźwięku [dB]		Dopuszczalny poziom dźwięku [dB]		Przekroczenie [dB]	
		dzień	noc	L AeqD	L AeqN	L AeqD	L AeqN	L AeqD	L AeqN
Strzelino 83	Linia kolejowa nr 405 Piła Główna - Ustka (odcinek Słupsk - Ustka). Kilometr: 180.51	36	1	54	39,9	61	56	-	-
Reblino, Kręta 15	Linia kolejowa nr 202 Gdańsk Główny - Starogard (odcinek Lębork - Koszalin). Kilometr: 140.19	47	2	61	49,6	65	56	-	-

BRAK PRZEKROCZEŃ



**BRAK PRZEKROCZEŃ NORM HAŁASU ZE ŹRÓDEŁ KOLEJOWYCH  
W PUNKTACH POMIAROWYCH**



Źródło: Raport z monitoringu hałasu w województwie pomorskim w roku 2020 i 2021, GIOŚ PMŚ

# KLIMAT AKUSTYCZNY – HAŁAS PRZEMYSŁOWY

## Wyniki monitoringu środowiska

- ❖ W 2020 roku wykonano kontrolę w 61 punktach pomiarowych.
- ❖ W 2021 roku wykonano kontrolę w 180 punktach pomiarowych. Otrzymano również wyniki pomiarów hałasu wykonanych w ramach badań porealizacyjnych dla 101 punktów. Łączna baza punktów pomiarowych wyniosła 281.

Rok prowadzenia monitoringu	Liczba punktów pomiarowych w poszczególnych klasach przekroczeń wyrażonych wskaźnikami LAeqD (dzień) i LAeqN (noc)									
	Bez przekroczeń		0-5 dB		5,1-10 dB		10,1-15 dB		Powyżej 15 dB	
	dzień	noc	dzień	noc	dzień	noc	dzień	noc	dzień	noc
2020	55	58	4	1	2	2	0	0	0	0
2021	168	117	5	4	0	5	0	2	0	0

Zidentyfikowano przekroczenia norm hałasu ze źródeł przemysłowych



Źródło: Raport z monitoringu hałasu w województwie pomorskim w roku 2020 i 2021, GIOŚ PMŚ



# KLIMAT AKUSTYCZNY - WNIOSKI

Mocno rozbudowana i obciążona (natężenie ruchu) sieć komunikacyjna na terenie województwa pomorskiego jest istotnym źródłem hałasu. W celu jego eliminacji aktualnie realizowanych jest 7 Programów ochrony przed hałasem, w tym 2 z nich zostały przyjęte w raportowanym okresie.

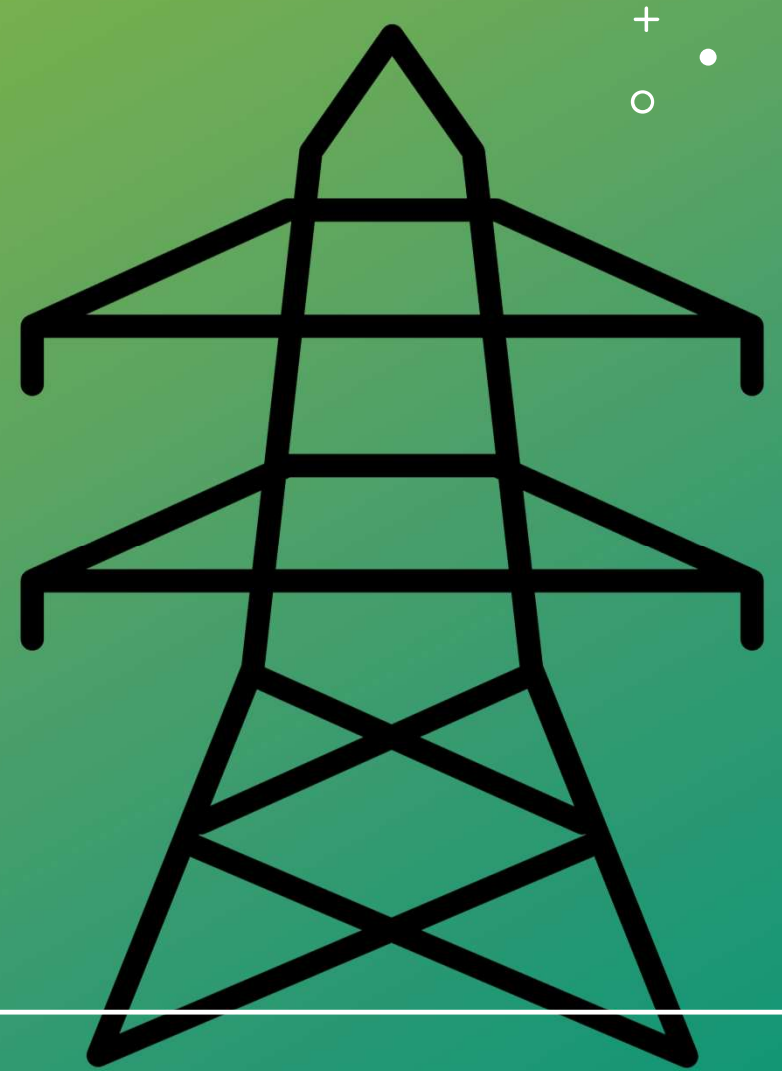
Poprawie ulega jakość nawierzchni i organizacja dróg, na co w raportowanym okresie przeznaczono środki finansowe w kwocie: 1 094 638 066,04 zł.

Prowadzone są działania rozwoju zintegrowanego transportu publicznego, jednak wykorzystanie komunikacji zbiorowej spadło w porównaniu do roku bazowego – 2015.

W raportowanym okresie zidentyfikowano nieliczne przekroczenia norm hałasu ze źródeł przemysłowych. Hałas z dróg również wykazuje w niektórych punktach pomiarowych przekroczenia norm – najwyższe przekroczenie o 3,7 dB odnotowano przy DW nr 213. W punktach pomiarowych hałasu ze źródeł kolejowych nie wykazano przekroczeń.

**CEL: POPRAWA KLIMATU AKUSTYCZNEGO jest właściwie i efektywnie realizowany.**

# POLA ELEKTROMAGNETYCZNE



# CEL ZAWARTY W DOKUMENCIE PROGRAMOWYM: Utrzymanie dotychczasowego stanu braku zagrożeń ponadnormatywnym promieniowaniem elektromagnetycznym

Kierunek:

Ograniczenie oddziaływania pól elektromagnetycznych poprzez:

- prowadzenie monitoringu poziomu pól elektromagnetycznych (cykliczne badania w punktach pomiarowych);
- prowadzenie ewidencji źródeł wytwarzających pola elektromagnetyczne;
- właściwa lokalizacja, modernizacja i poprawne użytkowanie urządzeń oraz instalacji emitujących PEM;
- uwzględnianie w planach zagospodarowania przestrzennego zapisów dotyczących ochrony przed PEM.

Kierunek:

Edukacja ekologiczna prowadzona poprzez organizowanie kampanii społecznych ukierunkowanych na zwiększenie świadomości w zakresie emisji pól elektromagnetycznych oraz propagujących mądre sposoby korzystania z urządzeń oraz środki ochrony przed polami elektromagnetycznymi.



Źródło: Monitoring środowiska  
prowadzony przez GIOŚ PMŚ

## Wskaźniki monitorowania:

Nazwa wskaźnika	Wartość bazowa – 2015 r.	2020 r.	2021 r.
Liczba punktów pomiarowych, w których odnotowano przekroczenia[szt.]	0	0	0



# POLA ELEKTROMAGNETYCZNE

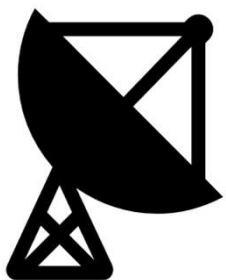
## Wyniki monitoringu środowiska

Wyniki okresowych pomiarów pól elektromagnetycznych wykonanych w **2020 r.** w ramach stałej sieci monitoringu

Typ obszaru:	Liczba punktów pomiarowych	Średnia dla obszaru [V/m]
Centralne dzielnice lub osiedla miast o liczbie mieszkańców przekraczającej 50 tys.	15	0,75
Pozostałe miasta	15	0,54
Tereny wiejskie	15	0,27

Wyniki okresowych pomiarów pól elektromagnetycznych wykonanych w **2021 r.** w ramach stałej sieci monitoringu

Kategoria obszaru:	Liczba punktów pomiarowych	Średnia dla obszaru [V/m]
Miasta powyżej 200 000 mieszkańców	9	1,15
Miasta w przedziale powyżej 50 000 do 100 000 mieszkańców	4	1,17
Miasta w przedziale od 20 000 do 50 000 mieszkańców	14	1,42
Miasta poniżej 20 000 mieszkańców	12	0,55



Obecnie obowiązujące **poziomy dopuszczalne PEM** określone są w Rozporządzeniu z dnia 17 grudnia 2019 r. w sprawie dopuszczalnych poziomów pól elektromagnetycznych w środowisku, i **wynoszą dla wysokich częstotliwości od 28 V/m do 61 V/m.**

**Poziom PEM  
w normie!!!**

Źródło: Monitoring środowiska prowadzony przez GIOŚ PMS

# DZIAŁANIA SAMORZĄDOWYCH JEDNOSTEK TERYTORIALNYCH

*Zadanie: Właściwa lokalizacja, modernizacja i poprawne użytkowanie urządzeń oraz instalacji emitujących PEM*

2020 rok

7

*Liczba JST realizujących zadanie*

5%

*Udział JST realizujących zadanie*

2021 rok

8

*Liczba JST realizujących zadanie*

6%

*Udział JST realizujących zadanie*



# DZIAŁANIA SAMORZĄDOWYCH JEDNOSTEK TERYTORIALNYCH

*Zadanie: Uwzględnianie w planach zagospodarowania przestrzennego zapisów dotyczących ochrony przed PEM*

2020 rok

33

*Liczba gmin realizujących zadanie*

27%

*Udział gmin realizujących zadanie*

2021 rok

36

*Liczba gmin realizujących zadanie*

29%

*Udział gmin realizujących zadanie*



# DZIAŁANIA SAMORZĄDOWYCH JEDNOSTEK TERYTORIALNYCH

*Zadanie: Organizacja akcji i kampanii społecznych, ukierunkowanych na zwiększenie świadomości w zakresie emisji pól elektromagnetycznych oraz propagujących mądre sposoby korzystania z urządzeń oraz środki ochrony przed polami elektromagnetycznymi*

2020 rok

3

*Liczba gmin realizujących zadanie*

2%

*Udział gmin realizujących zadanie*

2021 rok

3

*Liczba gmin realizujących zadanie*

2%

*Udział gmin realizujących zadanie*



# POLA ELEKTROMAGNETYCZNE - WNIOSKI

Prowadzone są wystarczające, chociaż nieliczne działania ochronne. Najistotniejsze z nich dotyczą uwzględniania w planach zagospodarowania przestrzennego zapisów dotyczących ochrony przed PEM.

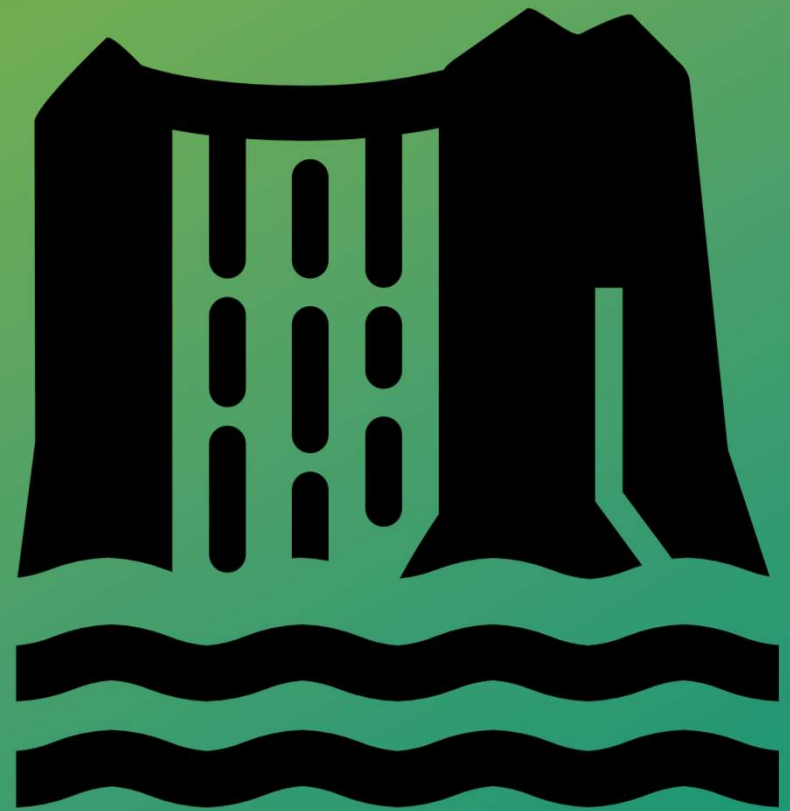
Prowadzony monitoring nie tylko nie wykazuje przekroczenia norm dla PEM, ale uzyskiwane wyniki są od nich zdecydowanie niższe.

Od 2020 roku obowiązują nowe normy o dopuszczalnym poziomie pól elektromagnetycznych w środowisku wynoszące dla wysokich częstotliwości od 28 V/m do 61 V/m. Najwyższą odnotowaną średnią pomiarów dla emisji PEM była w 2021 roku dla obszaru miast o liczbie mieszkańców w przedziale od 20 tys. do 50 tys., i wyniosła 1,42 V/m.

**CEL: UTRZYMANIA DOTYCHCZASOWEGO STANU BRAKU ZAGROŻEŃ PONADNORMATYWNYM PROMIENIOWANIEM ELEKTROMAGNETYCZNYM jest właściwie realizowany.**



# GOSPODAROWANIE WODAMI



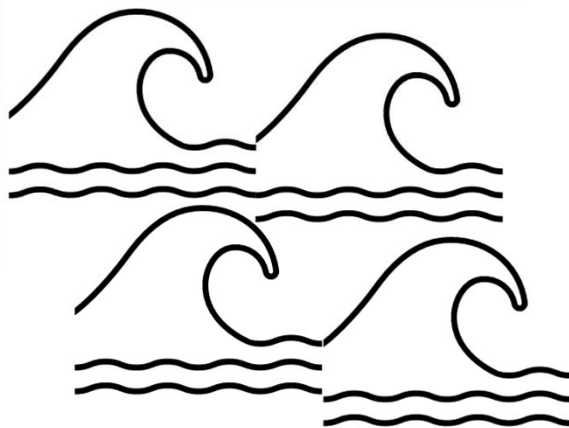
# CEL ZAWARTY W DOKUMENCIE PROGRAMOWYM: Czyste wody i bezpieczeństwo przeciwpowodziowe

Kierunek:

Dobra jakość wód powierzchniowych, podziemnych.

Kierunek:

Ochrona przed powodzią.



Źródło: Monitoring środowiska prowadzony przez GIOŚ PMŚ;  
Ocena stanu wód podziemnych PIG PIB

## Wskaźniki monitorowania:

Nazwa wskaźnika	Wartość bazowa – 2015 r.	2020 r.	2021 r.
Liczba JCWP w stanie dobrym: • rzecznych, • jeziornych, • przejściowych, przybrzeżnych [%]	47 (rzeczne) 37 (jeziorne) 0 (przybrzeżne, przejściowe)	11 (rzeczne)* 13 (jeziorne)* 0 (przybrzeżne, przejściowe) * JCWP nie wszystkie były objęte monitoringiem w danym roku.	brak danych za 2021 r.
Liczba JCWPd w stanie dobrym [%]	50	100 ostatnia ocena stanu chemicznego JCWPd została wykonana w 2019 r. i będzie realizowana w cyklu 6-cio letnim.	

# GOSPODAROWANIE WODAMI

## Monitoring środowiska

### KLASYFIKACJA JEDNOLITYCH CZĘŚCI WÓD PRZYBRZEŻNYCH I PRZEJŚCIOWYCH 2020 r.

Ilość JCW	Klasyfikacja elementów biologicznych						Klasyfikacja elementów fizykochemicznych (grupy 3.1 do 3.5)				Klasyfikacja elementów fizykochemicznych grupa 3.6 - specyficzne zanieczyszczenia syntetyczne i niesyntetyczne		
	Ilość JCW						Ilość JCW				Ilość JCW		
	oznaczonych	w klasie 1	w klasie 2	w klasie 3	w klasie 4	w klasie 5	oznaczonych	w klasie 1	w klasie 2	klasie >2	oznaczonych	w klasie 2	w klasie >2
11	11	0	0	0	3	8	11	0	0	11	0	0	0

#### Objaśnienia:

##### Klasa elementów biologicznych

1	stan bardzo dobry
2	stan dobry
3	stan umiarkowany
4	stan słaby
5	stan zły

##### Klasa elementów fizykochemicznych

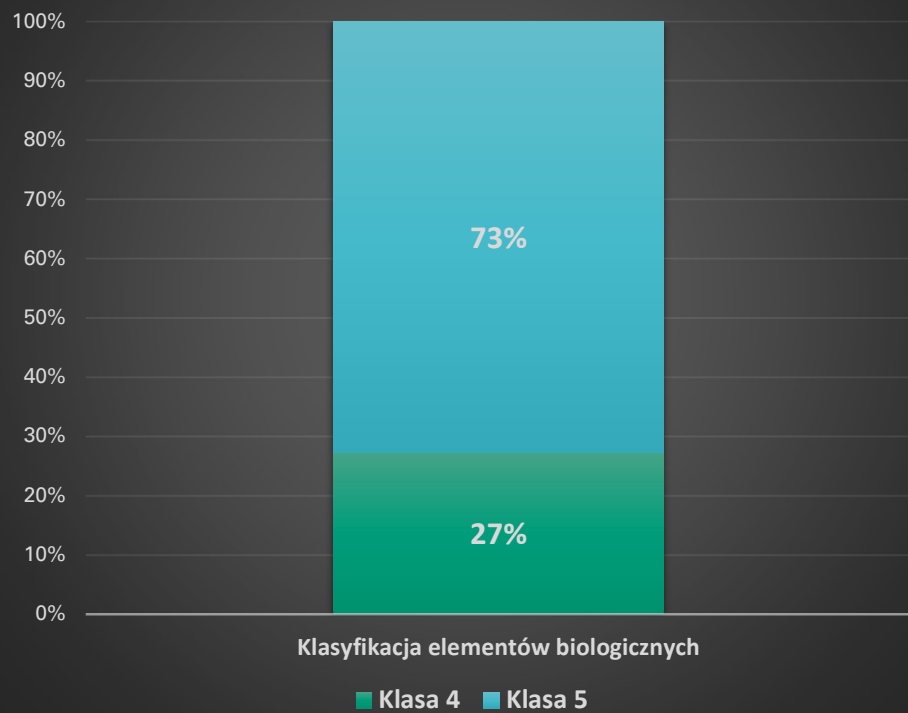
1	stan bardzo dobry
2	stan dobry
>2	poniżej stanu dobrego

Źródło: Monitoring środowiska prowadzony przez GIOŚ PMŚ

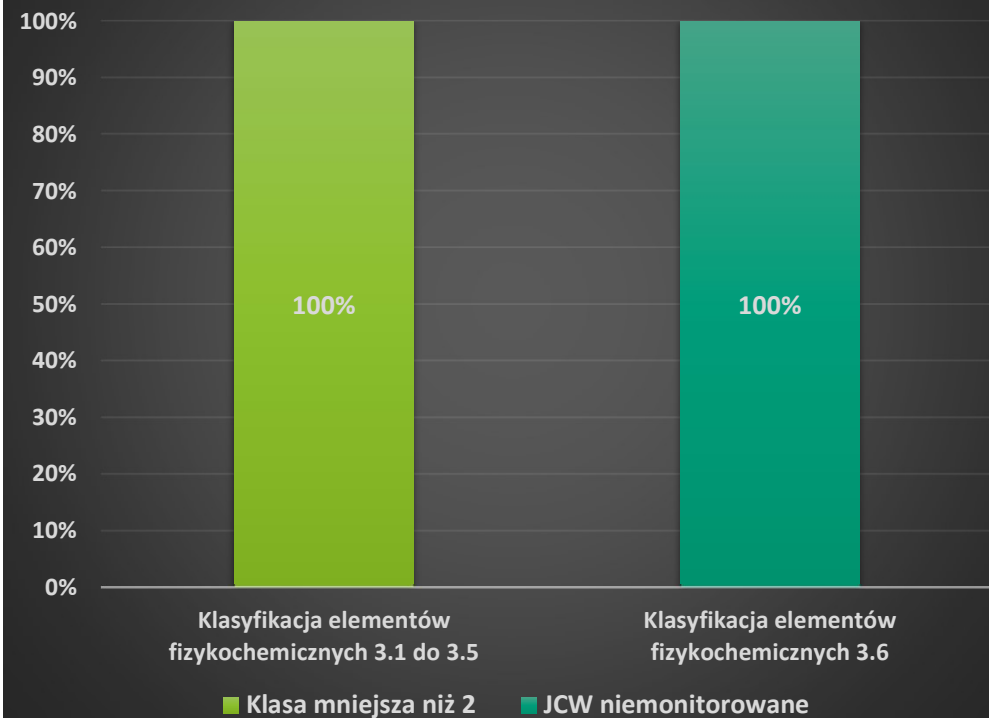
# GOSPODAROWANIE WODAMI

## Monitoring środowiska

Procentowy rozkład klas klasyfikacji elementów biologicznych oceny stanu JCWP przybrzeżnych i przejściowych w roku 2020



Procentowy rozkład klas klasyfikacji elementów fizykochemicznych oceny stanu JCWP przybrzeżnych i przejściowych w roku 2020



Źródło: Monitoring środowiska prowadzony przez GIOŚ PMS

# GOSPODAROWANIE WODAMI

## Monitoring środowiska

### KLASYFIKACJA JEDNOLITYCH CZĘŚCI WÓD JEZIORNYCH 2020 r.

Ilość JCW	Klasyfikacja elementów biologicznych						Klasyfikacja elementów fizykochemicznych (grupy 3.1 do 3.5)				Klasyfikacja elementów fizykochemicznych grupa 3.6 - specyficzne zanieczyszczenia syntetyczne i niesyntetyczne		
	Ilość JCW						Ilość JCW				Ilość JCW		
	oznaczonych	w klasie 1	w klasie 2	w klasie 3	w klasie 4	w klasie 5	oznaczonych	w klasie 1	w klasie 2	klasie >2	oznaczonych	w klasie 2	w klasie >2
62	41	1	7	19	11	3	33	0	8	25	19	19	0

### KLASYFIKACJA JEDNOLITYCH CZĘŚCI WÓD RZECZNYCH 2020 r.

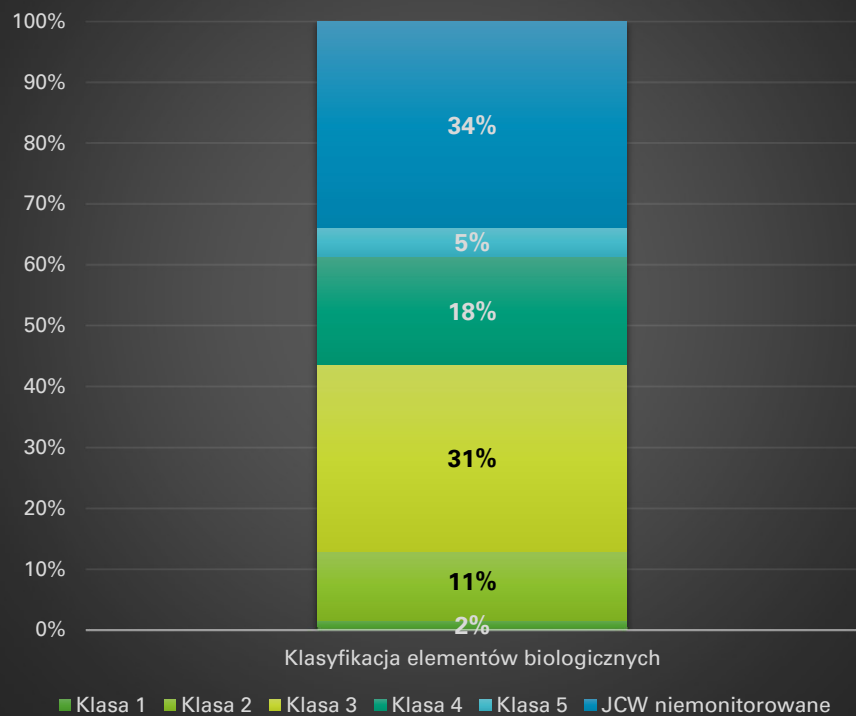
Ilość JCW	Klasyfikacja elementów biologicznych						Klasyfikacja elementów fizykochemicznych (grupy 3.1 do 3.5)				Klasyfikacja elementów fizykochemicznych grupa 3.6 - specyficzne zanieczyszczenia syntetyczne i niesyntetyczne		
	Ilość JCW						Ilość JCW				Ilość JCW		
	oznaczonych	w klasie 1	w klasie 2	w klasie 3	w klasie 4	w klasie 5	oznaczonych	w klasie 1	w klasie 2	klasie >2	oznaczonych	w klasie 2	w klasie >2
122	61	4	11	22	11	13	58	4	10	44	34	32	2

Źródło: Monitoring środowiska prowadzony przez GIOŚ PMŚ

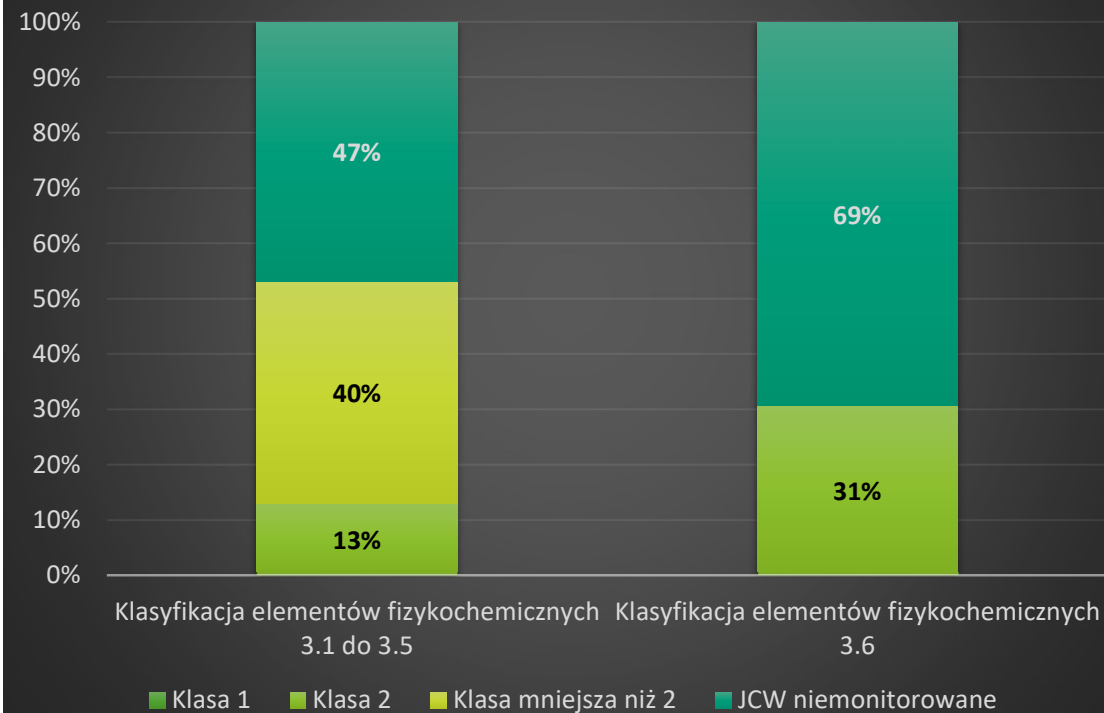
# GOSPODAROWANIE WODAMI

## Monitoring środowiska

Procentowy rozkład klas klasyfikacji elementów biologicznych oceny stanu JCWP jeziornych w roku 2020



Procentowy rozkład klas klasyfikacji elementów fizykochemicznych oceny stanu JCWP jeziornych w roku 2020

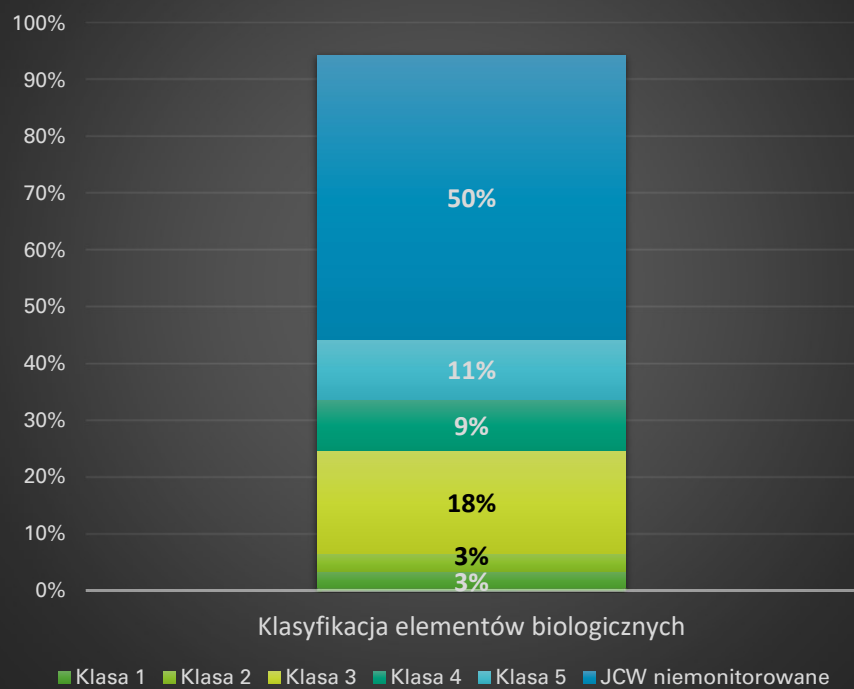


Źródło: Monitoring środowiska prowadzony przez GIOŚ PMŚ

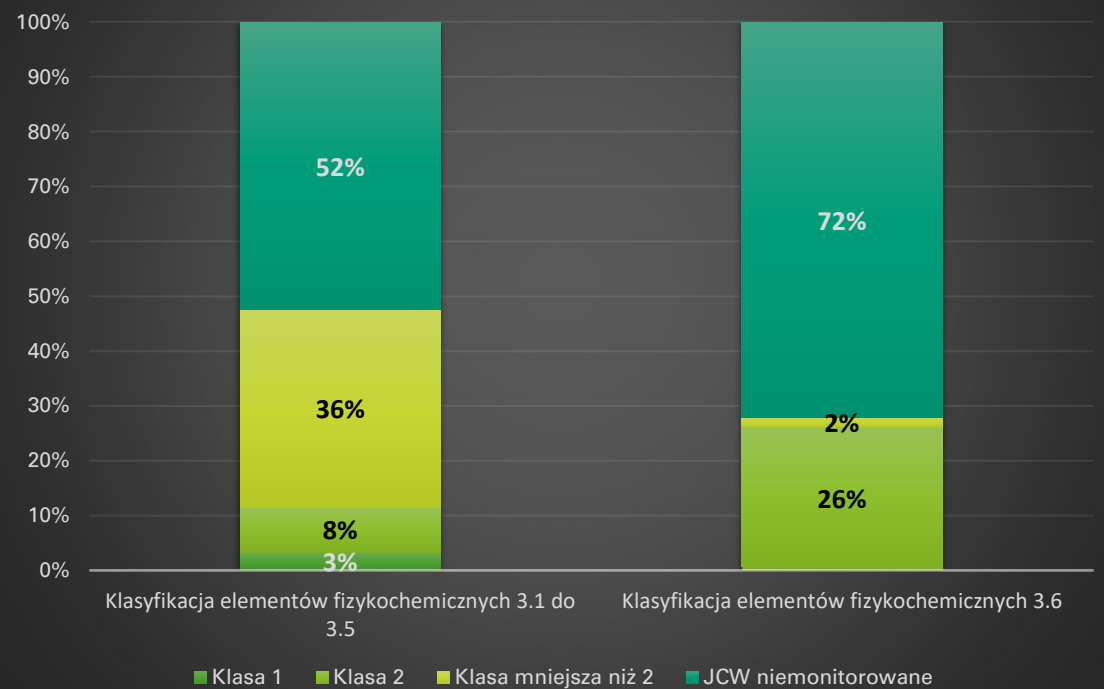
# GOSPODAROWANIE WODAMI

## Monitoring środowiska

Procentowy rozkład klas klasyfikacji elementów biologicznych oceny stanu JCWP płynących w roku 2020



Procentowy rozkład klas klasyfikacji elementów fizykochemicznych oceny stanu JCWP płynących w roku 2020



Źródło: Monitoring środowiska prowadzony przez GIOŚ PMŚ

# GOSPODAROWANIE WODAMI

## Ochrona przed powodzią

### Ocena stanu technicznego urządzeń melioracyjnych na terenie województwa pomorskiego, utrzymywanych przez PGW Wody Polskie – stan na 31.12.2020r.

Lp.	rodzaj urządzenia	jedn. miary	stan ewidencyjny	stan techniczny				
				bardzo dobry	dobry	zadowalający (dostateczny)	zły (niedostateczny)	brak oceny
1.	Kanały	km	1 623,76	4,45	896,7	599,164	5,1	120,346
2.	Przepusty wałowe	szt.	88	0	38	31	1	18
3.	Stacje pomp	szt.	90	1	77	2	0	10
4.	Budowle piętrzące	szt.	285	9	126	39	8	103

### Ocena stanu technicznego urządzeń melioracyjnych na terenie województwa pomorskiego, utrzymywanych przez PGW Wody Polskie – stan na 31.12.2021r.

Lp.	rodzaj urządzenia	jedn. miary	stan ewidencyjny	stan techniczny				
				bardzo dobry	dobry	zadowalający (dostateczny)	zły (niedostateczny)	brak oceny
1.	Kanały	km	1 623,76	4,45	896,3	597,164	5,1	120,746
2.	Przepusty wałowe	szt.	88	0	49	20	1	18
3.	Stacje pomp	szt.	90	1	77	2	0	10
4.	Budowle piętrzące	szt.	285	9	125	40	7	103

Źródło: Dane otrzymane z RZGW w Gdańsku: ZZ Chojnice, ZZ Gdańsk, ZZ Elbląg, ZZ Tczew



# GOSPODAROWANIE WODAMI

## Ochrona przed powodzią

### Ocena stanu technicznego osłon przeciwpowodziowych na terenie województwa pomorskiego, utrzymywanych przez PGW Wody Polskie - stan na 31.12.2020r.

Rodzaj urządzenia	Jedn. miary	Stan ewidencyjny	Stan techniczny			
			3 – dobry niezagrażający bezpieczeństwu	2 – stan mogący zagrazić bezpieczeństwu	1 – stan zagrażający bezpieczeństwu	Brak oceny
Wały przeciwpowodziowe	km	638,56	581,969	56,37	0	0,221

### Ocena stanu technicznego osłon przeciwpowodziowych na terenie województwa pomorskiego, utrzymywanych przez PGW Wody Polskie - stan na 31.12.2021r.

Rodzaj urządzenia	Jedn. miary	Stan ewidencyjny	Stan techniczny			
			3 – dobry niezagrażający bezpieczeństwu	2 – stan mogący zagrazić bezpieczeństwu	1 – stan zagrażający bezpieczeństwu	Brak oceny
Wały przeciwpowodziowe	km	638,56	584,669	53,67	0	0,221

W raportowanym okresie nie oceniono stanu technicznego osłon przeciwpowodziowych jako zagrażających bezpieczeństwu. W 2021 roku zmniejszyła się długość wałów zakwalifikowana do 2 klasy.

Źródło: Dane otrzymane z RZGW w Gdańsku: ZZ Chojnice, ZZ Gdańsk, ZZ Elbląg, ZZ Tczew

# GOSPODAROWANIE WODAMI

## Ochrona przed powodzią

*Zadanie: Realizacja Programu „Kompleksowe zabezpieczenie przeciwpowodziowe Żuław do roku 2030 Etap II”*

2020 rok

RZGW w Gdańsku

44 897 812,88 zł

2021 rok

RZGW w Gdańsku

41 541 978,59 zł

*Zadanie: Budowa i modernizacja systemu urządzeń przeciwpowodziowych*

2020 rok

RZGW w Gdańsku

1 272 099,99 zł

2021 rok

RZGW w Gdańsku

13 285 711,17 zł

# GOSPODAROWANIE WODAMI

## Ochrona przed powodzią

*Zadanie: Zwiększenie naturalnej retencji wód*

2020 rok

RZGW w Gdańsku

73 554,00 zł

2021 rok

RZGW w Gdańsku

68 806,90 zł

*Zadanie: Realizacja planów zarządzania ryzykiem powodziowym na obszarach dorzeczy*

2020 rok

Urząd Morski w Gdyni

RZGW w Gdańsku

43 626 921,75 zł

2021 rok

Urząd Morski w Gdyni

RZGW w Gdańsku

51 900 284,35 zł

## DZIAŁANIA SAMORZĄDOWYCH JEDNOSTEK TERYTORIALNYCH

*Zadanie: Realizacja Programu „Kompleksowe zabezpieczenie przeciwpowodziowe Żuław do roku 2030 Etap II”*

2020 rok

2

*Liczba gmin realizujących zadanie*

86 100,00 zł

2021 rok

2

*Liczba gmin realizujących zadanie*

9 720 907,72 zł

*Zadanie: Przeciwdziałanie zabudowie terenów zagrożonych powodzią oraz nadmierne uszczelnianie powierzchni terenu*

2020 rok

14

*Liczba gmin realizujących zadanie*

72 326,50 zł

2021 rok

14

*Liczba gmin realizujących zadanie*

102 320,63 zł

# DZIAŁANIA SAMORZĄDOWYCH JEDNOSTEK TERYTORIALNYCH

## Zadanie: Zwiększenie naturalnej retencji wód

2020 rok

13

Liczba gmin realizujących zadanie

17 218 712,77 zł

2021 rok

17

Liczba gmin realizujących zadanie

14 793 784,95 zł

## Zadanie: Realizacja planów zarządzania ryzykiem powodziowym na obszarach dorzeczy

2020 rok

3

Liczba gmin realizujących zadanie

0,00 zł

2021 rok

3

Liczba gmin realizujących zadanie

11 220 664,21 zł

# GOSPODAROWANIE WODAMI - WNIOSKI

Jednolite części wód podziemnych, które najczęściej służą do zaspokajania potrzeb ludności w wodę do spożycia są w dobrym stanie chemicznym i ilościowym.

91,5% wałów przeciwpowodziowych znajdujące się na terenie województwa pomorskiego na koniec 2021 roku była w stanie niezagrażającym bezpieczeństwu. Oceniono, iż pozostała część osłon przeciwpowodziowych może zagrażać bezpieczeństwu.

Najistotniejszym działaniem inwestycyjnym wpływającym na bezpieczeństwo województwa pomorskiego jest realizacja **Programu „Kompleksowe zabezpieczenie przeciwpowodziowe Żuław do roku 2030 Etap II”**

**CEL: CZYSTE WODY I BEZPIECZEŃSTWO PRZECIWPOWODZIOWE jest właściwie realizowany.**

# GOSPODARKA WODNO- ŚCIEKOWA



# CEL ZAWARTY W DOKUMENCIE PROGRAMOWYM: Racjonalna gospodarka wodno-ściekowa

Kierunek:

Zapewnienie i poprawa dostępu do czystej wody.

Kierunek:

Poprawa jakości wody.

Kierunek:

Rozwój infrastruktury technicznej wodno- ściekowej.

*Zwiększa się stopień  
zwodociągowania  
województwa oraz stopień  
skanalizowania oraz udział  
ścieków oczyszczonych.*



## Wskaźniki monitorowania:

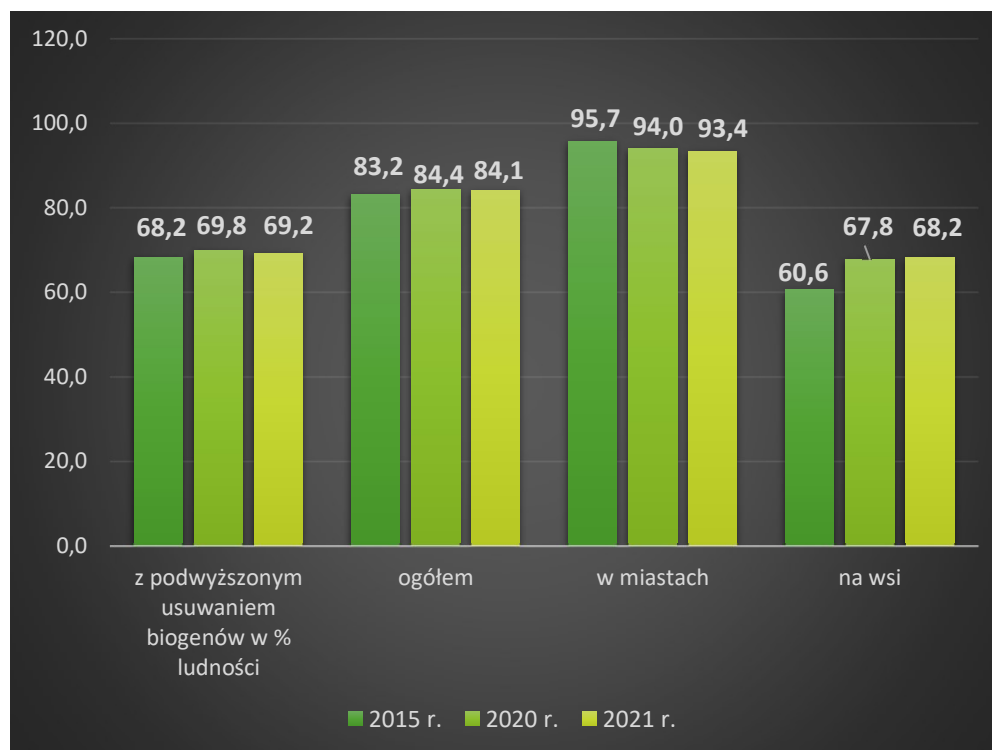
Nazwa wskaźnika	Wartość bazowa – 2015 r.	2020 r.	2021 r.
Zużycie wody z wodociągów na 1 korzystającego [m <sup>3</sup> ]	34,1	36,7	36,8
Zużycie wody na potrzeby przemysłu [%]	47,6	42,8	42,8
Ludność korzystająca z oczyszczalni komunalnych [%]	83,2	84,4	84,1
Ilość ścieków oczyszczanych [%]	99,6	99,98	99,98
Ludność korzystająca z sieci kanalizacyjnej [%]	82,7	83,9	84,2
Ludność korzystająca z sieci wodociągowej [%]	96,2	96,6	96,7

Źródło: Dane GUS, BDL

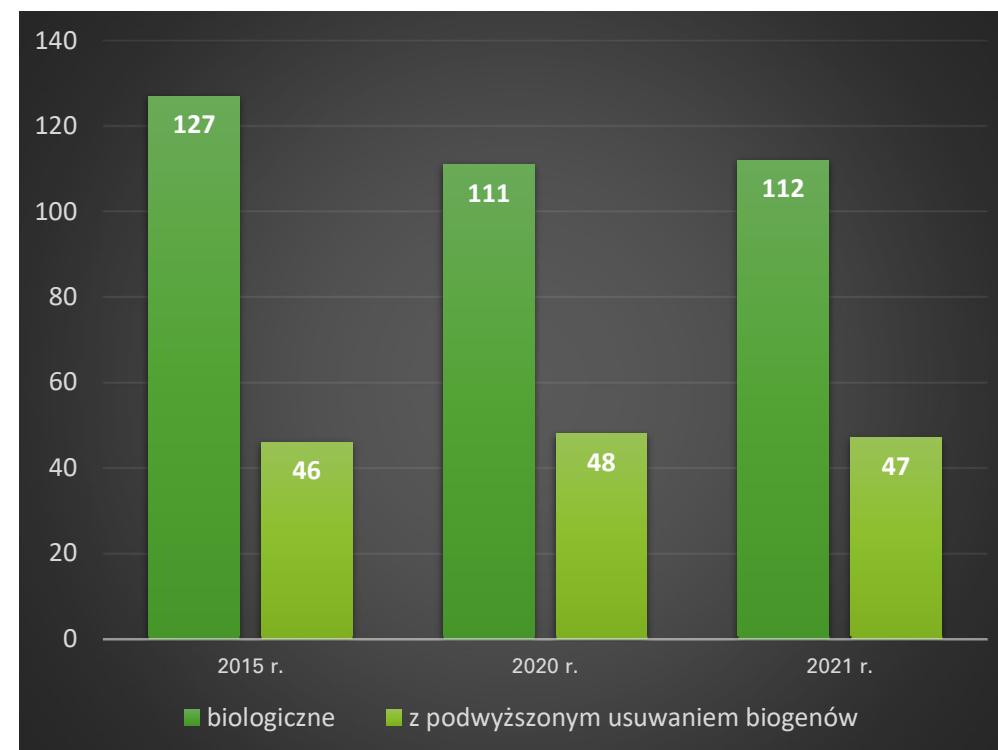


# GOSPODARKA WODNO-ŚCIEKOWA

## Ludność korzystająca z oczyszczalni [%]:



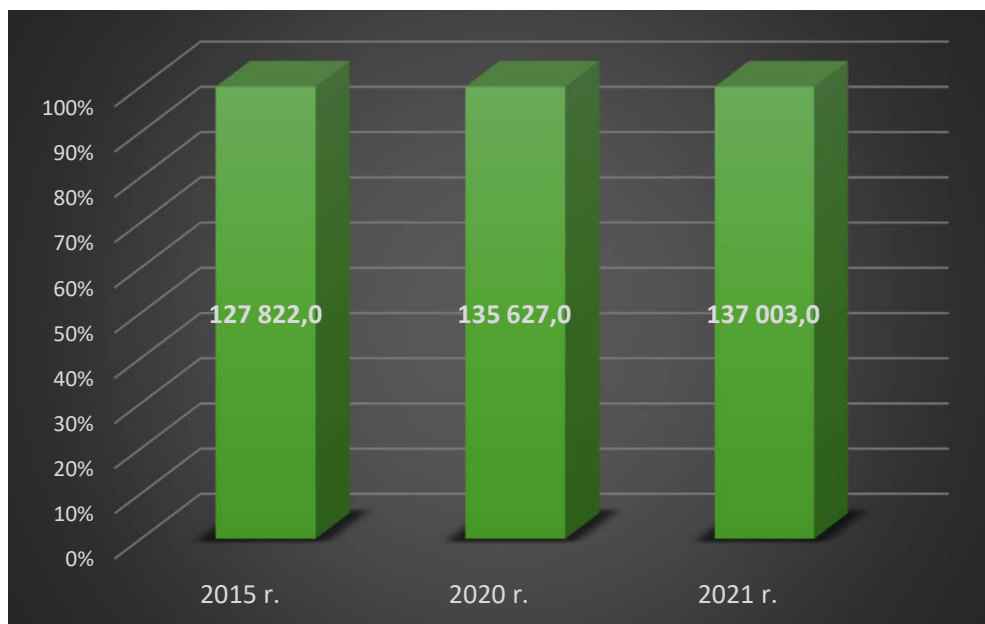
## Oczyszczalnie komunalne [szt.]:



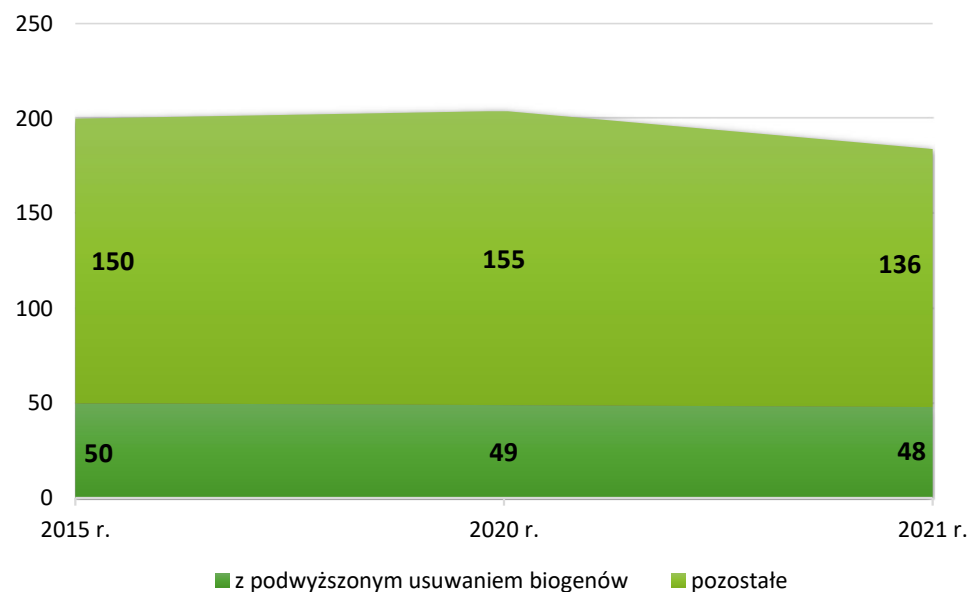
Źródło: Opracowanie własne na podstawie danych GUS, BDL

# GOSPODARKA WODNO-ŚCIEKOWA

Ścieki przemysłowe i komunalne wymagające oczyszczenia odprowadzone do wód lub do ziemi w ciągu roku ogółem [dam<sup>3</sup>]:



Przemysłowe i komunalne oczyszczalnie ścieków [szt.]:



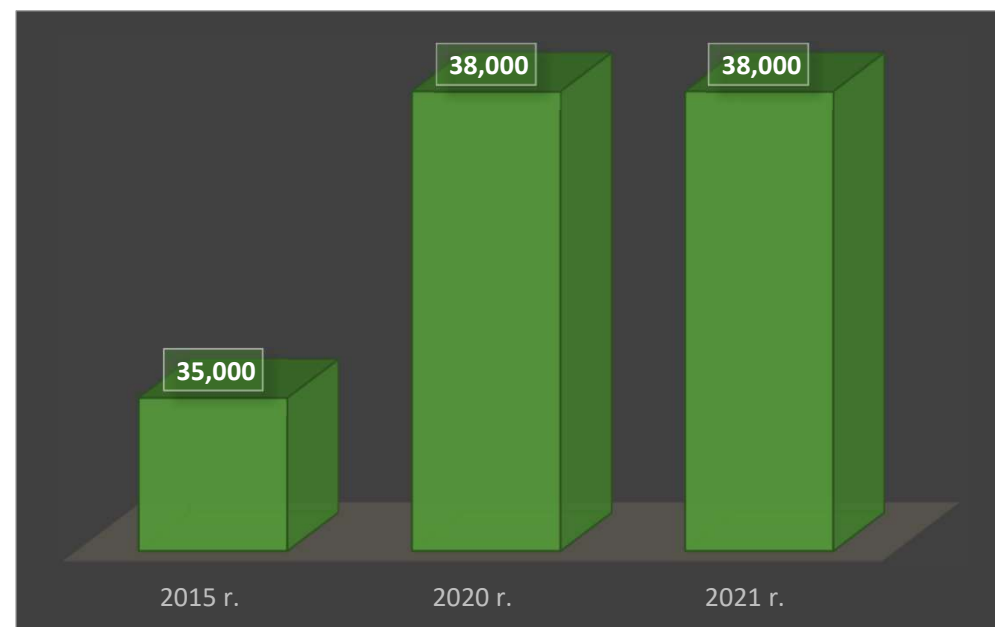
Źródło: Opracowanie własne na podstawie danych GUS, BDL

# GOSPODARKA WODNO-ŚCIEKOWA

Ścieki przemysłowe i komunalne wymagające oczyszczenia odprowadzone do wód lub do ziemi w ciągu roku ogółem na 1 mieszkańca [m<sup>3</sup>]:



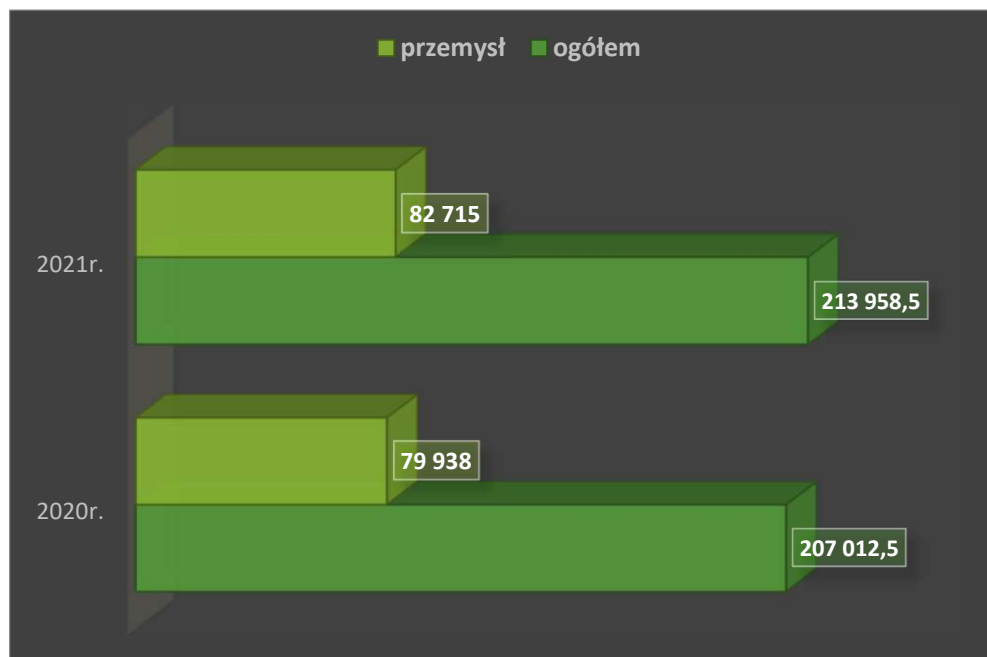
Ścieki komunalne oczyszczane w ciągu roku na 1 mieszkańca [m<sup>3</sup>]:



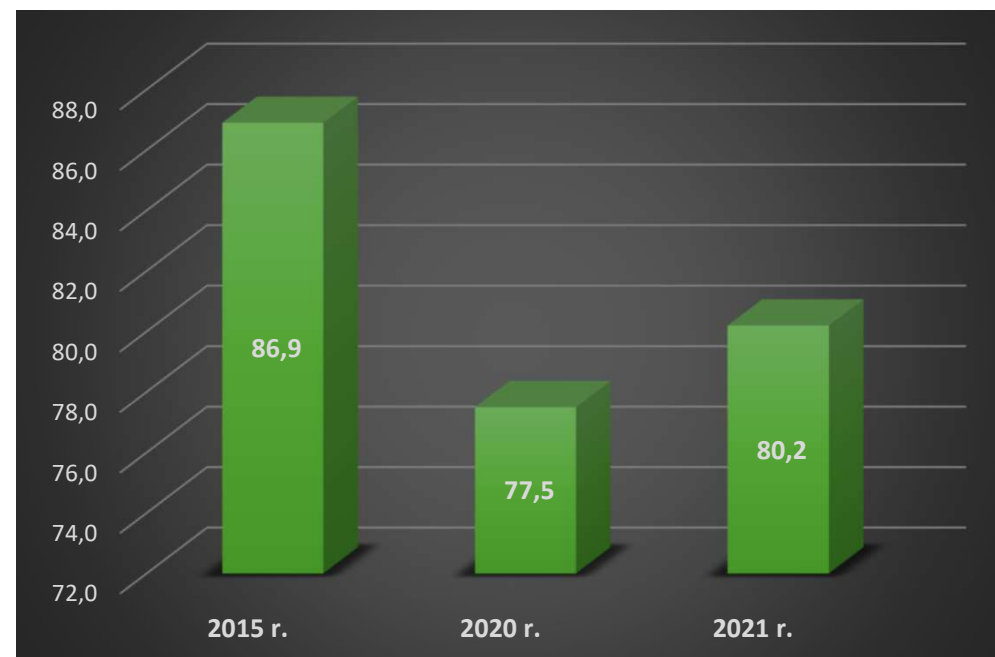
Źródło: Opracowanie własne na podstawie danych GUS, BDL

# GOSPODARKA WODNO-ŚCIEKOWA

Pobór wody na potrzeby gospodarki narodowej i ludności w ciągu roku [dam<sup>3</sup>]:



Zużycie wody na potrzeby gospodarki narodowej i ludności w ciągu roku na 1 mieszkańca [m<sup>3</sup>]:



Źródło: Opracowanie własne na podstawie danych GUS, BDL

# DZIAŁANIA SAMORZĄDOWYCH JEDNOSTEK TERYTORIALNYCH

## Zadanie: Budowa i rozbudowa sieci wodociągowej

2020 rok

64 + 5 PWiK\*

*Liczba gmin realizujących zadanie*

57 544 295,94 zł

2021 rok

69 + 4 PWiK\*

*Liczba gmin realizujących zadanie*

56 877 925,57 zł

## Zadanie: Budowa i modernizacja stacji uzdatniania wody

2020 rok

34 + 2 PWiK\*

*Liczba gmin realizujących zadanie*

15 725 846,82 zł

2021 rok

29 + 1 PWiK\*

*Liczba gmin realizujących zadanie*

16 005 605,90 zł

\*PWiK – Przedsiębiorstwo Wodociągów i Kanalizacji

# DZIAŁANIA SAMORZĄDOWYCH JEDNOSTEK TERYTORIALNYCH

## Zadanie: Budowa przepompowni wody

2020 rok

6

Liczba gmin realizujących zadanie

1 093 066,99 zł

2021 rok

5

Liczba gmin realizujących zadanie

2 333 698,13 zł

## Zadanie: Ograniczanie strat wody

2020 rok

17 + 2 PWiK\*

Liczba gmin realizujących zadanie

9 289 844,31 zł

2021 rok

21 + 4 PWiK\*

Liczba gmin realizujących zadanie

11 722 725,16 zł

\*PWiK – Przedsiębiorstwo Wodociągów i Kanalizacji

## DZIAŁANIA SAMORZĄDOWYCH JEDNOSTEK TERYTORIALNYCH

*Zadanie: Wspieranie dobrych praktyk stosowanych w rolnictwie*

2020 rok

8 + PODR\*

*Liczba gmin realizujących zadanie*

2021 rok

8 + PODR\*

*Liczba gmin realizujących zadanie*

279 000,00 zł

*Zadanie: Rozbudowa systemów monitoringu i oceny jakości wód powierzchniowych i podziemnych*

2020 rok

8

*Liczba gmin realizujących zadanie*

7 461 498,63 zł

2021 rok

7

*Liczba gmin realizujących zadanie*

6 001 950,47 zł

\*PODR – Pomorski Ośrodek Doradztwa Rolniczego w Lubaniu

## DZIAŁANIA SAMORZĄDOWYCH JEDNOSTEK TERYTORIALNYCH

*Zadanie: Budowa indywidualnych systemów oczyszczania ścieków komunalnych*

2020 rok

35

Liczba gmin realizujących zadanie

13 392 236,24 zł

2021 rok

39

Liczba gmin realizujących zadanie

24 812 365,49 zł

*Zadanie: Budowa i rozbudowa zbiorczych systemów zbierania i oczyszczania ścieków komunalnych*

2020 rok

55 + 4 PWiK\*

Liczba gmin realizujących zadanie

114 135 032,90 zł

2021 rok

55 + 3 PWiK\*

Liczba gmin realizujących zadanie

234 559 779,31 zł

\*PWiK – Przedsiębiorstwo Wodociągów i Kanalizacji



## DZIAŁANIA SAMORZĄDOWYCH JEDNOSTEK TERYTORIALNYCH

*Zadanie: Inwentaryzacja zbiorników bezodpływowych oraz przydomowych oczyszczalni ścieków*

2020 rok

67

*Liczba gmin realizujących zadanie*

40 890,48 zł

2021 rok

69

*Liczba gmin realizujących zadanie*

42 183,03 zł

*Zadanie: Budowa lub modernizacja otworu hydrogeologicznego - studnie*

2020 rok

Wodociągi Słupsk Sp. z o.o.

341 150,34 zł

# GOSPODARKA WODNO-ŚCIEKOWA - WNIOSKI

Systematycznie wzrasta udział ludności korzystającej z sieci kanalizacyjnej (84,2% w 2021 roku) i z sieci wodociągowej (96,7% w 2021 roku).

Na budowę infrastruktury technicznej wykorzystywanej do dostarczania wody odpowiedniej jakości oraz odprowadzania i oczyszczania ścieków wydatkowane są bardzo duże środki finansowe. Przedsięwzięcia te należą do jednych z priorytetowych obszarów inwestycji prowadzonych przez gminy.

Właściwa gospodarka wodno-ściekowa ogranicza negatywne oddziaływanie ludzi na środowisko, dlatego jest bardzo ważna, a na obszarze województwa pomorskiego dobrze zarządzana i odpowiedzialnie prowadzona.

**CEL: RACJONALNA GOSPODARKA WODNO-ŚCIEKOWA jest efektywnie realizowany.**

# ZASOBY GEOLOGICZNE



# CEL ZAWARTY W DOKUMENCIE PROGRAMOWYM: Optymalizacja i racjonalne gospodarowanie zasobami kopalin ze złóż

Kierunek:

Poszerzenie bazy surowcowej kopalin w województwie pomorskim poprzez zatwierdzanie projektów poszukiwawczo - rozpoznawczych i udzielanie koncesji wydobywczych.

Kierunek:

Uwzględnianie złóż w miejscowych planach zagospodarowania przestrzennego oraz w studiach uwarunkowań i kierunków zagospodarowania przestrzennego gmin.

Kierunek:

Nadzór nad prawidłową eksploatacją złóż i zmniejszenie konfliktów środowiskowych wynikających z wydobywania kopalin poprzez kontrole działalności górniczej.



## Wskaźniki monitorowania:

Nazwa wskaźnika	Wartość bazowa – 2015 r.	2020 r.	2021 r.	OCENA
Wydobycie gazu ziemnego [mln m <sup>3</sup> ]	0,78	0,27	0,00	✓
Wydobycie ropy naftowej [tys. Mg]	0,76	0,4	0,00	
Wydobycie kruszyw naturalnych [tys. Mg]	15 332	18 044	19 234	
Wydobycie torfu [mln m <sup>3</sup> ]	78	74,89	64,45	☹

Źródło: Opracowanie własne na podstawie: Bilans zasobów złóż kopalin w Polsce wg stanu na dzień 31 XII 2020 r. i 31 XII 2021 r., PIG PIB

# CEL ZAWARTY W DOKUMENCIE PROGRAMOWYM: Optymalizacja i racjonalne gospodarowanie zasobami kopalin ze złóż

Źródło: Opracowanie własne na podstawie: Bilans zasobów złóż kopalin w Polsce wg stanu na dzień 31 XII 2020 r. i 31 XII 2021 r., PIG PIB

Rodzaje udokumentowanych złóż na terenie województwa pomorskiego	Wydobycie 2020 r.		Wydobycie 2021 r.	
<b>SUROWCE ENERGETYCZNE</b>				
Gaz ziemny	0,27	mln m <sup>3</sup>	0	mln m <sup>3</sup>
Ropa naftowa	0,4	tys. t	0	tys. t
<b>SUROWCE CHEMICZNE</b>				
Sole potasowo-magnezowe	0	tys. t	0	tys. t
Sól kamienna	335	tys. t	132	tys. t
<b>SUROWCE SKALNE</b>				
Bursztyn	0	t	0	t
Kamienie łamane i bloczne	0	t	0	t
Kreda	2	tys. t	2	tys. t
Piaski formierskie	0	tys. t	0	tys. t
Piaski i żwiry	17 750	tys. t	18 884	tys. t
Piaski kwarcowe do produkcji betonów komórkowych i cegły wapienno-piaskowej	96,27	tys. m <sup>3</sup>	96,22	tys. m <sup>3</sup>
Surowce dla prac inżynierskich	0	tys. m <sup>3</sup>	0	tys. m <sup>3</sup>
Surowce ilaste ceramiki budowlanej	88	tys. m <sup>3</sup>	142	tys. m <sup>3</sup>
Surowce ilaste do produkcji kruszywa lekkiego	110	tys. m <sup>3</sup>	112	tys. m <sup>3</sup>
Surowce szklarskie	0	tys. t	0	tys. t
Torfy	74,89	tys. m <sup>3</sup>	64,45	tys. m <sup>3</sup>
Żwirki filtracyjne	0	tys. t	0	tys. t
<b>WODY PODZIEMNE ZALICZONE DO KOPALIN</b>				
Solanki, wody lecznicze i termalne	29 074	m <sup>3</sup> /rok	30 689	m <sup>3</sup> /rok

# DZIAŁANIA SAMORZĄDOWYCH JEDNOSTEK TERYTORIALNYCH

## Zadanie: Zatwierdzanie projektów poszukiwawczo - rozpoznawczych

2020 rok

7

Liczba powiatów realizujących zadanie

35%

Udział powiatów realizujących zadanie

2021 rok

7

Liczba powiatów realizujących zadanie

35%

Udział powiatów realizujących zadanie

## Zadanie: Udzielanie koncesji wydobywczych

2020 rok

6

Liczba powiatów realizujących zadanie

30%

Udział powiatów realizujących zadanie

2021 rok

6

Liczba powiatów realizujących zadanie

30%

Udział powiatów realizujących zadanie

# DZIAŁANIA SAMORZĄDOWYCH JEDNOSTEK TERYTORIALNYCH

*Zadanie: Opiniowanie miejscowych planów zagospodarowania przestrzennego oraz studiów uwarunkowań i kierunków zagospodarowania przestrzennego gmin*

2020 rok

11

*Liczba powiatów realizujących zadanie*

55%

*Udział powiatów realizujących zadanie*

2021 rok

11

*Liczba powiatów realizujących zadanie*

55%

*Udział powiatów realizujących zadanie*



## ZASOBY GEOLOGICZNE - WNIOSKI

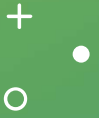
W raportowanym dokumencie Programu założono wzrost wydobycia kruszyw naturalnych oraz torfu. Ilość wydobywanych kruszyw zgodnie z oczekiwanym trendem wzrosła, a nawet przekroczyła założony cel 18 000 tys. Mg w 2021 r. Ilość wydobycia torfu wbrew założeniom uległa zmniejszeniu w porównaniu do roku bazowego. W 2021 roku zgodnie z założonymi celami zaprzestano wydobycia gazu ziemnego i ropy naftowej.

Racjonalne gospodarowanie zasobami złóż odbywa się w oparciu o działania administracyjne tj. wydawanie koncesji na ich wydobywanie, co zabezpiecza również późniejszy proces rekultywacji terenu po zakończeniu eksploatacji obiektu. Jednostki samorządowe kwestie wydobycia kopalin mogą również regulować w zapisach miejscowych planów zagospodarowania przestrzennego.

**CEL: OPTYMALIZACJA I RACJONALNE GOSPODAROWANIE ZASOBAMI KOPALIN ZE ZŁÓŻ jest prawidłowo realizowany.**



**GLEBY**



# CEL ZAWARTY W DOKUMENCIE PROGRAMOWYM: Przywrócenie i utrzymanie dobrego stanu gleb

Kierunek:

Ochrona gleb poprzez ograniczenie emisji zanieczyszczeń przemysłowych, komunikacyjnych i komunalnych, ograniczenie uciążliwości rolnictwa, przywracanie prawidłowych stosunków wodnych i edukacja ekologiczna.

Kierunek:

Rekultywacja i remediacja zdegradowanych gleb przez wapnowanie gleb zakwaszonych, dekontaminacja terenów przemysłowych.

Kierunek:

Zrównoważone użytkowanie gleb poprzez stosowanie dobrej praktyki rolniczej.

## Wskaźniki monitorowania:

Nazwa wskaźnika	Wartość bazowa – 2015 r.	2020 r.	2021 r.	OCENA
Powierzchnia użytków ekologicznych [ha]	4 447,01	3 841,16	3 874,42	
Powierzchnia gruntów zrehabilitowanych [ha]	143	81	121	
Liczba gospodarstw ekologicznych [szt.]	737	521	564	

Źródło: Opracowanie własne na podstawie danych GUS, BDL

# DZIAŁANIA SAMORZĄDOWYCH JEDNOSTEK TERYTORIALNYCH

**Zadanie: Wapnowanie gleb zakwaszonych, dekontaminacja terenów przemysłowych**

2020 rok

2

*Liczba JST realizujących zadanie*

1%

*Udział JST realizujących zadanie*

2021 rok

2

*Liczba JST realizujących zadanie*

1%

*Udział JST realizujących zadanie*

**Zadanie: Ograniczenie erozji gleb**

2020 rok

0

*Liczba JST realizujących zadanie*

2021 rok

0

*Liczba JST realizujących zadanie*

## DZIAŁANIA SAMORZĄDOWYCH JEDNOSTEK TERYTORIALNYCH

*Zadanie: Ograniczenie emisji zanieczyszczeń przemysłowych, komunikacyjnych i komunalnych: inwestycje w nowe technologie lub modernizacja już istniejących np. składowiska odpadów, systemy zbiorczego i indywidualnego zbierania i oczyszczania ścieków komunalnych, PSZOK, środki transportu*

2020 rok

16

*Liczba JST realizujących zadanie*

12%

*Udział JST realizujących zadanie*

43 281 331,82 zł

2021 rok

14

*Liczba JST realizujących zadanie*

10%

*Udział JST realizujących zadanie*

2 969 770,89 zł

## DZIAŁANIA SAMORZĄDOWYCH JEDNOSTEK TERYTORIALNYCH

*Zadanie: Przywracanie prawidłowych stosunków wodnych: melioracje i mała retencja (budowa, przebudowa i poprawa stanu technicznego urządzeń wodnych (w tym koryt kanałów) oraz koryt cieków naturalnych) obejmowanie terenów formami ochrony (rezerваты, obszary chronionego krajobrazu, użytki ekologiczne itp.), zadrzewienia*

2020 rok

19

*Liczba JST realizujących zadanie*

14%

*Udział JST realizujących zadanie*

735 970,76 zł

2021 rok

23

*Liczba JST realizujących zadanie*

17%

*Udział JST realizujących zadanie*

1 054 900,44 zł

## DZIAŁANIA SAMORZĄDOWYCH JEDNOSTEK TERYTORIALNYCH

*Zadanie: Edukacja ekologiczna - prowadzenie kampanii edukacyjnych w zakresie prawidłowego użytkowania zasobów środowiska, propagowanie dobrych praktyk rolniczych*

**2020 rok**

**22**

*Liczba JST realizujących zadanie*

**16%**

*Udział JST realizujących zadanie*

**53 125,14 zł**

**2021 rok**

**22**

*Liczba JST realizujących zadanie*

**16%**

*Udział JST realizujących zadanie*

**118 907,33 zł**

# GLEBY: WYNIKI MONITORINGU ŚRODOWISKA

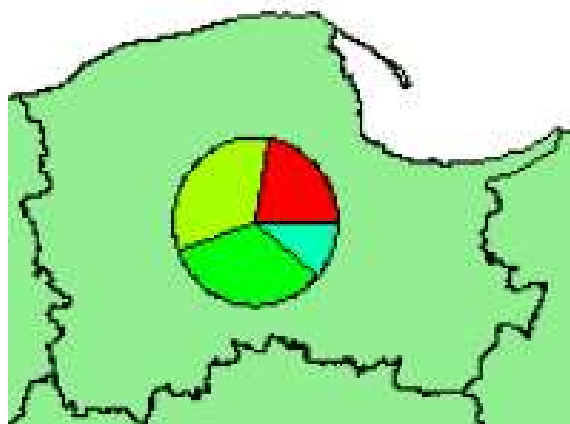


*Rozmieszczenie punktów pomiarowo-kontrolnych  
w województwie pomorskim*

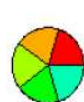
**9** PKT

*Liczba punktów pomiarowych  
na terenie województwa pomorskiego*

# GLEBY: WYNIKI MONITORINGU ŚRODOWISKA



Udział profili w poszczególnych przedziałach odczynu (pH w KCl)

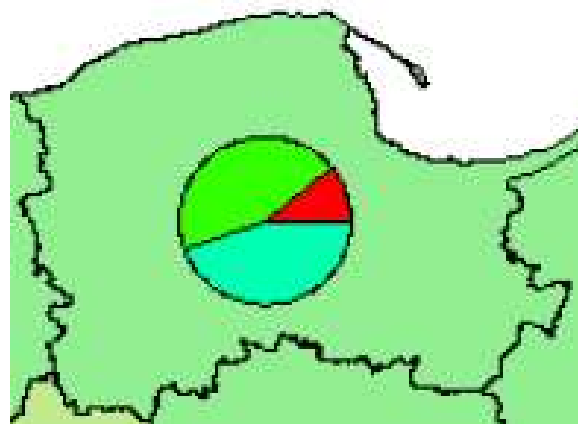


- Bardzo kwaśny
- Kwaśny
- Lekko kwaśny
- Obojętny
- Zasadowy

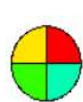
Średnia wartość pH

- < 4,50
- 4,51-5,00
- 5,01-5,25
- 5,26-5,50
- > 5,50

Rośliny preferują odczyn lekko kwaśny. Istotny udział takich gleb w województwie.



Udział profili w poszczególnych przedziałach zawartości próchnicy

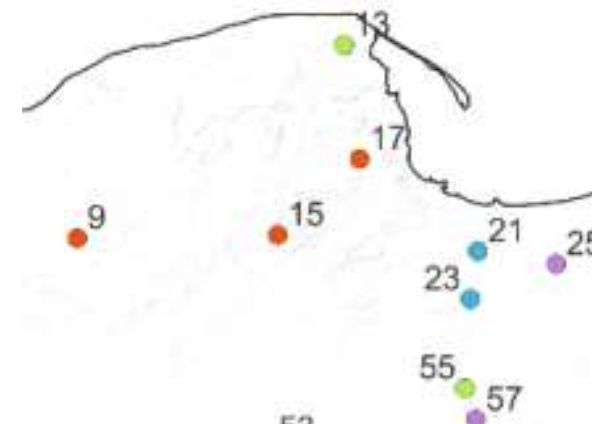


- Niska
- Średnia
- Wysoka
- Bardzo wysoka

Średnia zawartość próchnicy

- < 1,5
- 1,51-1,75
- 1,76-2,00
- 2,01-2,50
- > 2,50

Bardzo duży udział gleb o wysokiej i bardzo wysokiej zawartości próchnicy w glebach województwa.



Stopnie zanieczyszczenia gleb siarką w punktach monitoringowych wg wytycznych IUNG w 2020 r.

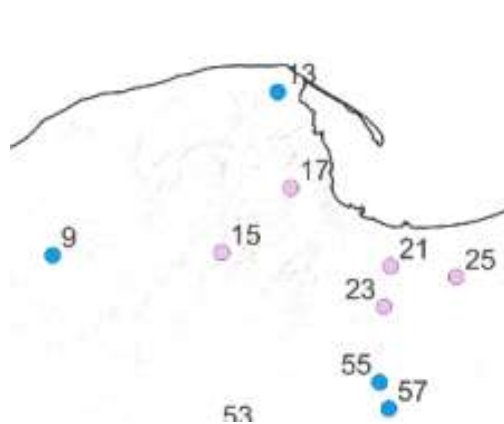
- I
- II
- III
- IV

W pkt pomiarowych nr 57 i 25 zawartość siarki podwyższona wskutek antropopresji.

Źródło: *Monitoring Chemizmu Gleb Ornych w Polsce w latach 2020-2022, Katowice 2022 r.*



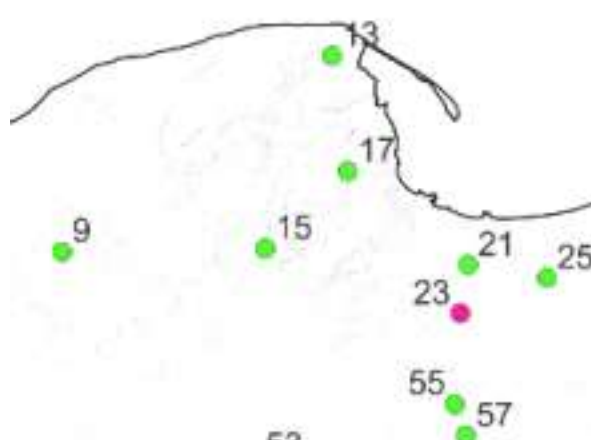
# GLEBY: WYNIKI MONITORINGU ŚRODOWISKA



Stopnie zanieczyszczenia gleb 13 WWA w punktach monitoringowych wg wytycznych IUNG w 2020 r.

- 0
- 1
- 2
- 3
- 4

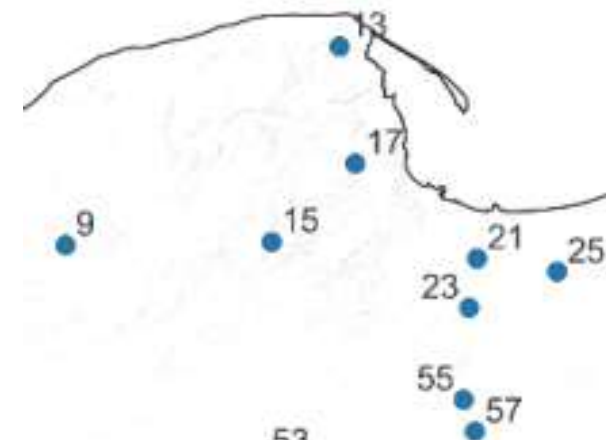
W pkt pomiarowych nr 15, 17, 21, 23 i 25 – gleba niezanieczyszczona (zawartość naturalna). W pkt nr 9, 13, 55 i 57 – gleba niezanieczyszczona (zawartość podwyższona).



Stopnie zanieczyszczenia gleb kadmem w punktach monitoringowych wg wytycznych IUNG w 2020 r.

- 0
- I
- II
- III
- V

Gleba niezanieczyszczona kadmem



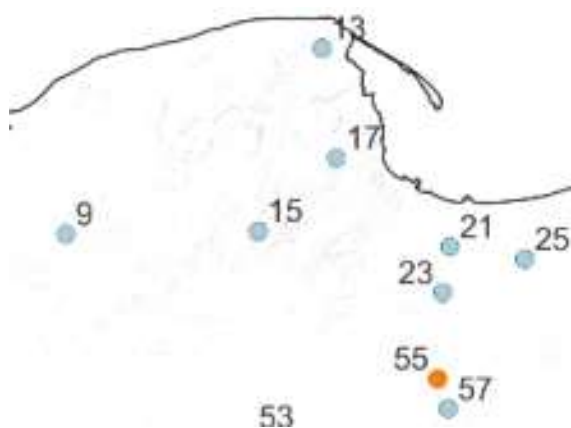
Stopnie zanieczyszczenia gleb miedzią w punktach monitoringowych wg wytycznych IUNG w 2020 r.

- 0
- I
- II
- III
- IV

Gleba niezanieczyszczona miedzią

Źródło: *Monitoring Chemizmu Gleb Ornych w Polsce w latach 2020-2022, Katowice 2022 r.*

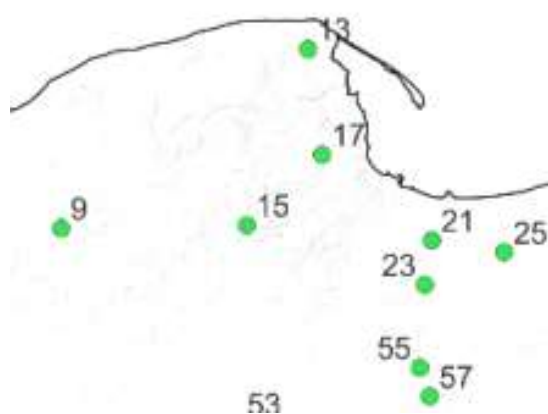
# GLEBY: WYNIKI MONITORINGU ŚRODOWISKA



Stopnie zanieczyszczenia gleb niklem w punktach monitoringowych wg wytycznych IUNG w 2020 r.

- 0
- I
- II

Gleba niezanieczyszczona niklem



Stopnie zanieczyszczenia gleb ołowiem w punktach monitoringowych wg wytycznych IUNG w 2020 r.

- 0
- I
- II
- IV

Gleba niezanieczyszczona ołowiem



Stopnie zanieczyszczenia gleb cynkiem w punktach monitoringowych wg wytycznych IUNG w 2020 r.

- 0
- I
- II
- IV

Gleba niezanieczyszczona cynkiem

Źródło: *Monitoring Chemizmu Gleb Ornych w Polsce w latach 2020-2022, Katowice 2022 r.*

# GLEBY - WNIOSKI

Badania monitoringu gleb na terenie województwa pomorskiego opierają się o 9 punktów pomiarowych. Badania te nie zidentyfikowały gleb zanieczyszczonych WWA (wielopierścieniowe węglowodory aromatyczne), kadmem, miedzią, niklem, ołowiem i cynkiem. Zidentyfikowano zaś zanieczyszczenia siarką ze źródeł antropogenicznych.

W ramach działań dotyczących ochrony gleb doradztwo prowadzi Pomorski Ośrodek Doradztwa Rolniczego w Lubaniu, poprzez organizowanie licznych szkoleń, prelekcji, pokazów i udostępnianie informacji.

**CEL: PRZYWRÓCENIE I UTRZYMANIE DOBREGO STANU GLEB jest prawidłowo realizowany.**

**GOSPODARKA  
ODPADAMI  
I ZAPOBIEGANIE  
POWSTAWANIU  
ODPADÓW**



# CEL ZAWARTY W DOKUMENCIE PROGRAMOWYM: Racjonalna gospodarka odpadami



Kierunek:

Selektywne zbieranie i zapobieganie powstawaniu odpadów.

Kierunek:

Efektywne przetwarzanie odpadów, w tym wykorzystanie ich na cele energetyczne.

Kierunek:

Redukcja masy odpadów przekazywanych do składowania.



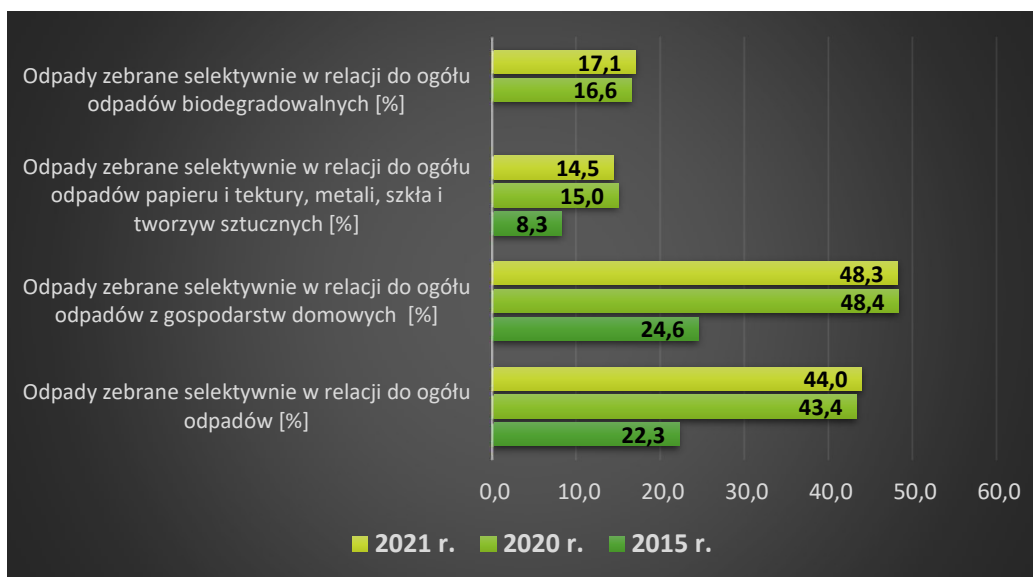
## Wskaźniki monitorowania:

Nazwa wskaźnika	2015 r.	2020 r.	2021 r.
Masa wytworzonych odpadów komunalnych (Mg)	757 260	830 040	910 231
Masa odebranych zmieszanych odpadów komunalnych (Mg)	519 200	469 734	509 850
Masa odpadów komunalnych odebranych selektywnie (Mg)	156 549	360 306	400 381
Masa odpadów zebranych w PSZOK (Mg)	26 500	53 894	56 895
Liczba PSZOK (szt.)	100	107	107
Liczba instalacji termicznego przekształcania odpadów (szt.)	0	0	0

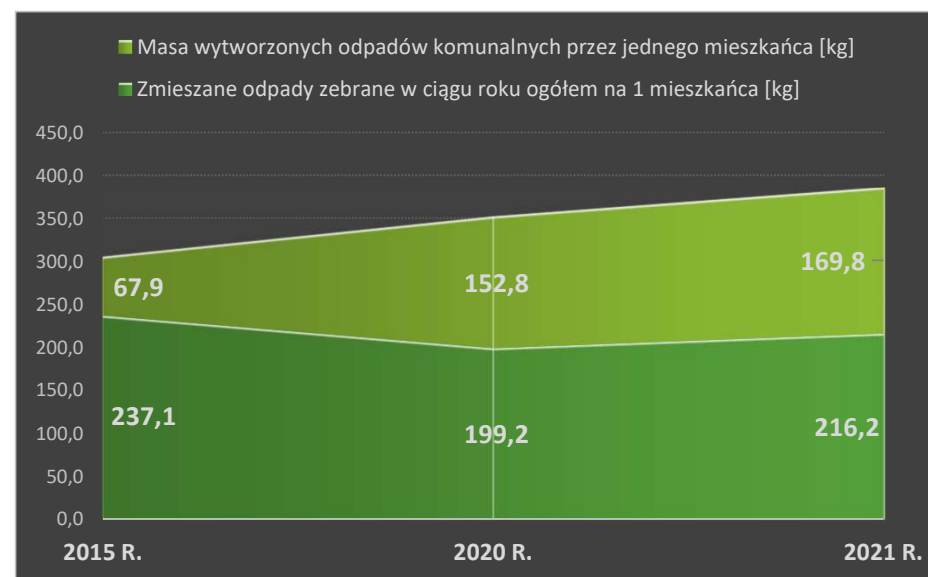
Źródło: Dane GUS, BDL;  
Sprawozdanie marszałka województwa z realizacji zadań z zakresu gospodarowania odpadami komunalnymi za rok 2020 i 2021

# GOSPODARKA ODPADAMI I ZAPOBIEGANIE ICH POWSTAWANIU

## Udział odpadów komunalnych zebranych selektywnie



## Udział odpadów komunalnych zmieszanych

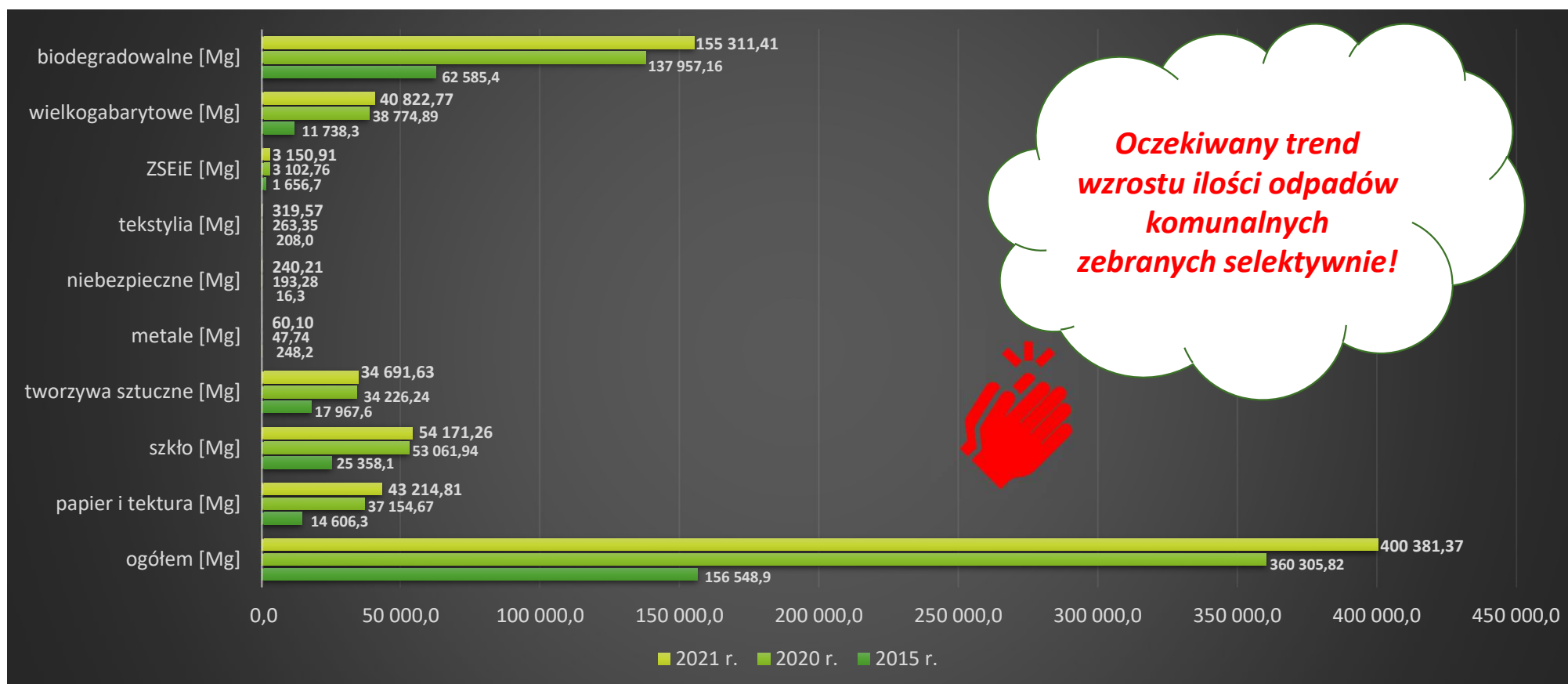


**Oczekiwany trend wzrostu ilości odpadów komunalnych zebranych selektywnie!**

Źródło: Opracowanie własne na podstawie danych GUS, BDL

# GOSPODARKA ODPADAMI I ZAPOBIEGANIE ICH POWSTAWANIU

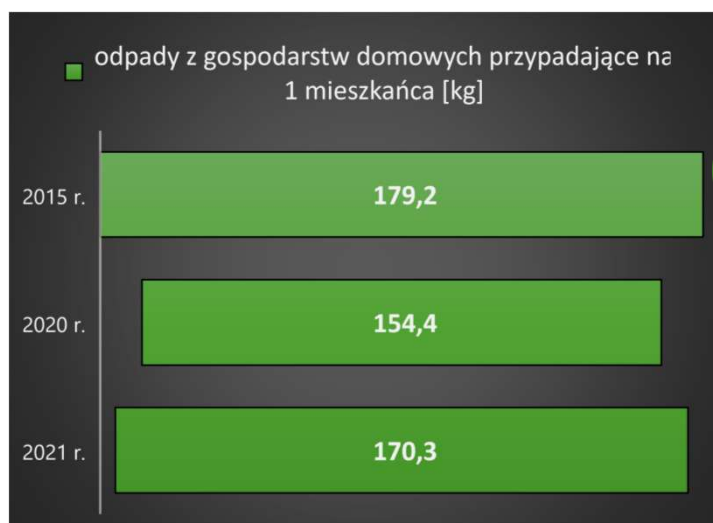
## Odpady komunalne zebrane selektywnie w ciągu roku



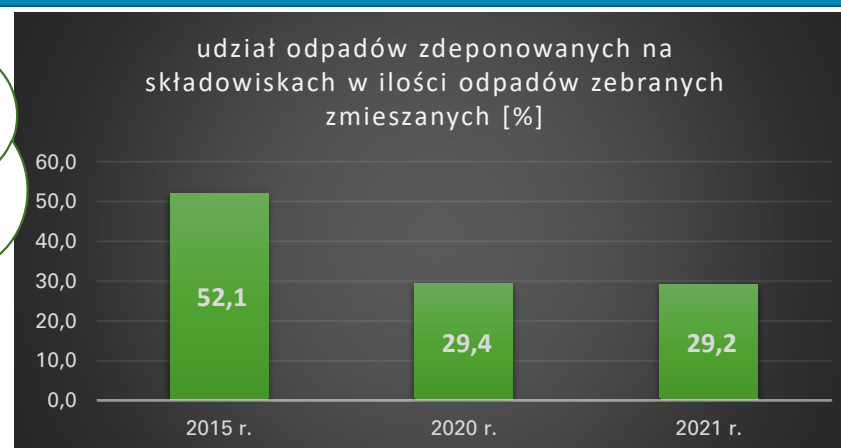
Źródło: Opracowanie własne na podstawie danych GUS, BDL

# GOSPODARKA ODPADAMI I ZAPOBIEGANIE ICH POWSTAWANIU

## Zmieszane odpady komunalne zebrane w ciągu roku



*Oczekiwany trend spadku składowania na składowiskach!*



*Nieznaczny spadek zbieranych odpadów niesegregowanych!*



Źródło: Opracowanie własne na podstawie danych GUS, BDL



# DZIAŁANIA SAMORZĄDOWYCH JEDNOSTEK TERYTORIALNYCH

*Zadanie: Budowa nowych PSZOK, w tym wyposażonych w punkty napraw i ponownego wykorzystania*

2020 rok

9

*Liczba gmin realizujących zadanie*

16 861 640,60 zł

2021 rok

10

*Liczba gmin realizujących zadanie*

17 168 956,26 zł

*Zadanie: Rozbudowa istniejących PSZOK m.in. w zakresie wyposażenia w punkt napraw i ponownego wykorzystania*

2020 rok

7

*Liczba rozbudowywanych PSZOK*

63 633,96 zł

2021 rok

10

*Liczba rozbudowywanych PSZOK*

4 128 467,30 zł

PSZOK – Punkt Selektywnego Zbierania Odpadów Komunalnych

# DZIAŁANIA SAMORZĄDOWYCH JEDNOSTEK TERYTORIALNYCH

## Zadanie: Prowadzenie kampanii edukacyjnych

2020 rok

68 + 1 IK\*

*Liczba gmin realizujących zadanie*

1 808 143,79 zł

2021 rok

74 + 1 IK\*

*Liczba gmin realizujących zadanie*

2 124 645,12 zł

## Zadanie: Rozwój systemów selektywnego zbierania odpadów, w szczególności odpadów komunalnych ulegających biodegradacji

2020 rok

45 + 2 IK\*

*Liczba gmin realizujących zadanie*

21 770 589,85 zł

2021 rok

48 + 3 IK\*

*Liczba gmin realizujących zadanie*

16 788 240,23 zł

\*IK – Instalacja Komunalna

## DZIAŁANIA SAMORZĄDOWYCH JEDNOSTEK TERYTORIALNYCH

*Zadanie: Budowa instalacji do termicznego przekształcania frakcji energetycznej odpadów komunalnych z odzyskiem energii*

2020 rok

2

*Liczba gmin realizujących zadanie*

49 702 291,84 zł

2021 rok

2

*Liczba gmin realizujących zadanie*

183 553 929,76 zł

*Zadanie: Budowa, rozbudowa instalacji do zagospodarowania komunalnych osadów ściekowych*

2020 rok

5 + 1 IK\*

*Liczba gmin realizujących zadanie*

31 159 089,24 zł

2021 rok

4 + 2 IK\*

*Liczba gmin realizujących zadanie*

15 844 454,69 zł

\*IK – Instalacja Komunalna

# DZIAŁANIA SAMORZĄDOWYCH JEDNOSTEK TERYTORIALNYCH

*Zadanie: Rekultywacja zamkniętych składowisk odpadów oraz likwidacja dzikich wysypisk odpadów*

2020 rok

28 + 1 IK\*

*Liczba gmin realizujących zadanie*

1 061 106,81 zł

2021 rok

29 + 1 IK\*

*Liczba gmin realizujących zadanie*

1 108 406,54 zł

*Zadanie: Rekultywacja terenów zdegradowanych w wyniku składowania odpadów w miejscach na ten cel nieprzeznaczonych*

2020 rok

1

*Liczba gmin realizujących zadanie*

6 105,49 zł

2021 rok

1

*Liczba gmin realizujących zadanie*

11 992,00 zł

\*IK – Instalacja Komunalna

# GOSPODARKA ODPADAMI I ZAPOBIEGANIE ICH POWSTAWANIU - WNIOSKI

Masa wytwarzanych odpadów komunalnych wzrosła, co jest zgodne z oczekiwanym trendem zawartym w dokumencie Programu, jednak pozostaje w sprzeczności z założeniem nazwy obszaru interwencji tj. zapobieganie powstawaniu odpadów.

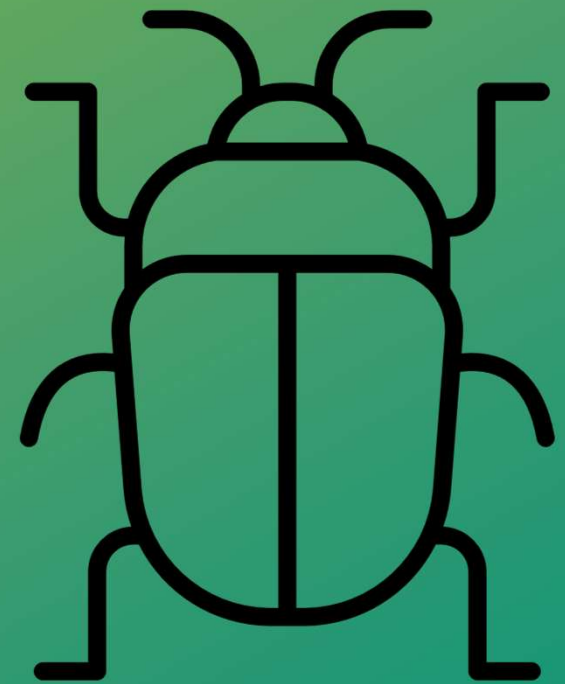
Bardzo ważny i zgodny z celami zawartymi w dokumencie Programu jest zidentyfikowany trend spadku udziału odpadów niesegregowanych (zmieszanych) i trend wzrostu udziału odpadów zebranych selektywnie, w ilości wytwarzanych odpadów komunalnych ogółem.

Gminy systematycznie ulepszają prowadzone przez nie systemy gospodarki odpadami komunalnymi poprzez liczne inwestycje np. budowę nowych i rozbudowę istniejących PSZOK oraz prowadzenie działań edukacyjnych.

**CEL: RACJONALNA GOSPODARKA ODPADAMI jest właściwie realizowany.**

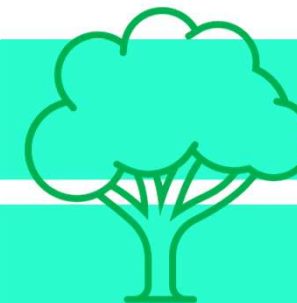
# ZASOBY PRZYRODNICZE

+  
o •



# CEL ZAWARTY W DOKUMENCIE PROGRAMOWYM: Ochrona krajobrazu i różnorodności biologicznej

Kierunek:  
 Ochrona form ochrony przyrody i innych obszarów cennych przyrodniczo.



Kierunek:  
 Zachowanie lub przywracanie właściwego stanu siedlisk i gatunków.

Kierunek:  
 Poprawa spójności systemu obszarów chronionych i przeciwdziałanie fragmentacji przestrzeni przyrodniczej.

Kierunek:  
 Ochrona krajobrazu.

Kierunek:  
 Racjonalna gospodarka leśna.

Kierunek:  
 Zielona infrastruktura.

Kierunek:  
 Edukacja ekologiczna.

## Wskaźniki monitorowania:

Nazwa wskaźnika	Wartość bazowa – 2015 r.	2020 r.	2021 r.	Ocena
Opracowane plany ochrony dla parków krajobrazowych [szt.]	2	4	4	✓

Źródło: Centralny Rejestr Form Ochrony Przyrody, CRFOP, GDOŚ

# DZIAŁANIA SAMORZĄDOWYCH JEDNOSTEK TERYTORIALNYCH

*Zadanie: Obejmowanie ochroną prawną nowych obszarów i obiektów szczególnie cennych pod względem przyrodniczym i krajobrazowym*

2020 rok

14

*Liczba gmin realizujących zadanie*

2021 rok

17

*Liczba gmin realizujących zadanie*

*Zadanie: Identyfikowanie, dokumentowanie i waloryzacja przyrodnicza terenów pełniących funkcję ekologiczną*

2020 rok

10

*Liczba JST realizujących zadanie*

2021 rok

11

*Liczba JST realizujących zadanie*





## DZIAŁANIA SAMORZĄDOWYCH JEDNOSTEK TERYTORIALNYCH

*Zadanie: Wprowadzanie i utrzymanie reżimów zagospodarowania służących ochronie cennych ekosystemów jezior lobeliowych, torfowisk wysokich oraz żyznych mechowisk*

2020 rok

5

*Liczba JST realizujących zadanie*

2021 rok

5

*Liczba JST realizujących zadanie*

*Zadanie: Zachowanie obszarów, siedlisk i obiektów przyrodniczych szczególnie cennych, reprezentatywnych dla regionu, reprezentujących krajobraz nadmorski, pojezierny, dolin rzecznych i równin zalewowych*

2020 rok

13

*Liczba JST realizujących zadanie*



2021 rok

14

*Liczba JST realizujących zadanie*

# DZIAŁANIA SAMORZĄDOWYCH JEDNOSTEK TERYTORIALNYCH

*Zadanie: Uwzględnianie w studiach uwarunkowań i kierunków zagospodarowania przestrzennego gmin korytarzy ekologicznych oraz uszczegóławianie ich granic i wyznaczenie korytarzy rangi lokalnej, stosownie do skali dokumentu*



Mapa: Korytarze ekologiczne

2020 rok

41

Liczba JST realizujących zadanie

2021 rok

39

Liczba JST realizujących zadanie

## DZIAŁANIA SAMORZĄDOWYCH JEDNOSTEK TERYTORIALNYCH

*Zadanie: Zachowanie ciągłości przestrzennej powiązań ekologicznych, z utrzymaniem przestrzeni wolnej od zabudowy lub ograniczenie intensywności zabudowy w ich przebiegu*

2020 rok

36

*Liczba gmin realizujących zadanie*

2021 rok

36

*Liczba gmin realizujących zadanie*

*Zadanie: Zachowanie trwałości gruntów leśnych oraz naturalnych cieków i zbiorników wodnych, w granicach korytarzy ekologicznych*

2020 rok

26

*Liczba JST realizujących zadanie*

2021 rok

26

*Liczba JST realizujących zadanie*



## DZIAŁANIA SAMORZĄDOWYCH JEDNOSTEK TERYTORIALNYCH

*Zadanie: Zapewnienie przejść dla zwierząt w korytarzach transportowych oraz likwidacja na ciekach wodnych barier migracyjnych dla ryb wędrownych i innych organizmów*

2020 rok

14

*Liczba JST realizujących zadanie*

2021 rok

15

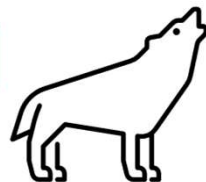
*Liczba JST realizujących zadanie*

*Zadanie: Działania na rzecz ochrony i przywracania charakteru pomorskiego krajobrazu, w szczególności wiejskiego i małomiasteczkowego*

2020 rok

18

*Liczba JST realizujących zadanie*



2021 rok

17

*Liczba JST realizujących zadanie*

## DZIAŁANIA SAMORZĄDOWYCH JEDNOSTEK TERYTORIALNYCH

*Zadanie: Ograniczenie przeznaczenia terenów zieleni pod zabudowę, odpowiednie ich kształtowanie i rewitalizacja*

2020 rok

24

Liczba JST realizujących zadanie

254 934,87 zł

2021 rok

25

Liczba JST realizujących zadanie

268 855,17 zł

*Zadanie: Zapobieganie rozlewaniu się zabudowy na terenach otwartych i niezabudowanych, poprzez ochronę ekosystemów naturalnych i gruntów rolnych*

2020 rok

26

Liczba JST realizujących zadanie



2021 rok

29

Liczba JST realizujących zadanie

# DZIAŁANIA SAMORZĄDOWYCH JEDNOSTEK TERYTORIALNYCH

**Zadanie: Odtwarzanie i ochrona alei przydrożnych i zadrzewień śródpolnych**

2020 rok

34

Liczba JST realizujących zadanie

151 688,85 zł

2021 rok

37

Liczba JST realizujących zadanie

292 287,92 zł

**Zadanie: Ograniczenie przeznaczenia gruntów leśnych na cele nieleśne**

2020 rok

12

Liczba JST realizujących zadanie



2021 rok

12

Liczba JST realizujących zadanie

## DZIAŁANIA SAMORZĄDOWYCH JEDNOSTEK TERYTORIALNYCH

*Zadanie: Tworzenie warunków do zwiększania powierzchni lasów i zadrzewień w obrębie gruntów rolnych o najniższej przydatności rolniczej oraz na obszarach porolnych, objętych sukcesją naturalną*

2020 rok

7

*Liczba JST realizujących zadanie*

2021 rok

7

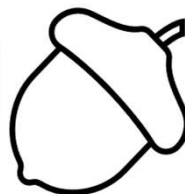
*Liczba JST realizujących zadanie*

*Zadanie: Współdziałanie administracji leśnej i samorządów dla zwiększania społecznej roli lasów i ich dostępności, w zgodzie z funkcjami ochronnymi i produkcyjnymi*

2020 rok

9

*Liczba JST realizujących zadanie*



2021 rok

10

*Liczba JST realizujących zadanie*

# DZIAŁANIA SAMORZĄDOWYCH JEDNOSTEK TERYTORIALNYCH

*Zadanie: Tworzenie koncepcji, planów i programów rozwoju zielonej infrastruktury*

2020 rok

11

Liczba JST realizujących zadanie

1 321 255,76 zł

2021 rok

11

Liczba JST realizujących zadanie

950 383,89 zł

*Zadanie: Wyznaczanie, zachowanie i kształtowanie terenów biologicznie czynnych – tzw. zielonych pierścieni wokół ośrodków miejskich i metropolitalnych*

2020 rok

11

Liczba JST realizujących zadanie

189 134,79 zł



2021 rok

12

Liczba JST realizujących zadanie

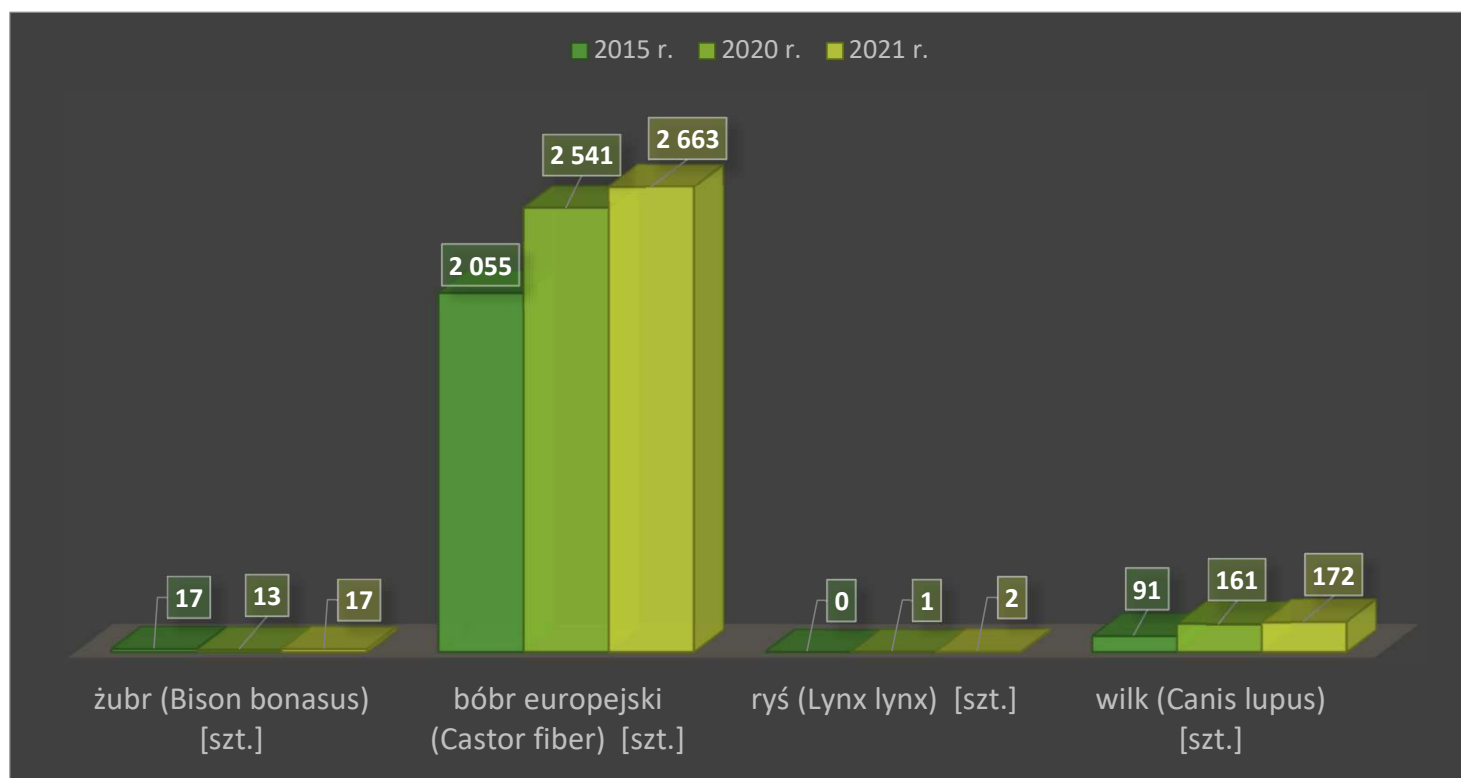
255 776,91 zł



# ZASOBY PRZYRODNICZE

## Różnorodność biologiczna

### Liczebność ważniejszych gatunków zwierząt chronionych

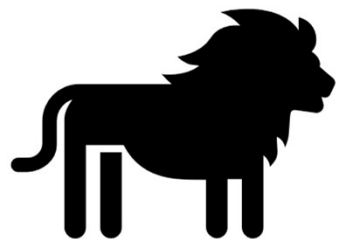


Źródło: Opracowanie własne na podstawie danych GUS, BDL

# ZASOBY PRZYRODNICZE

## Różnorodność biologiczna

### Ogrody botaniczne i zoologiczne

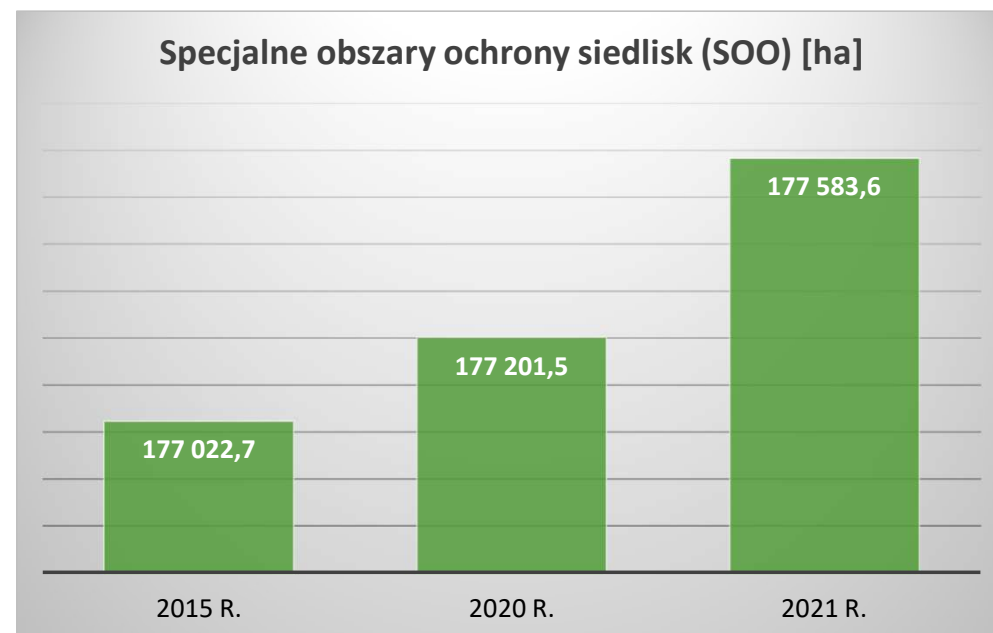
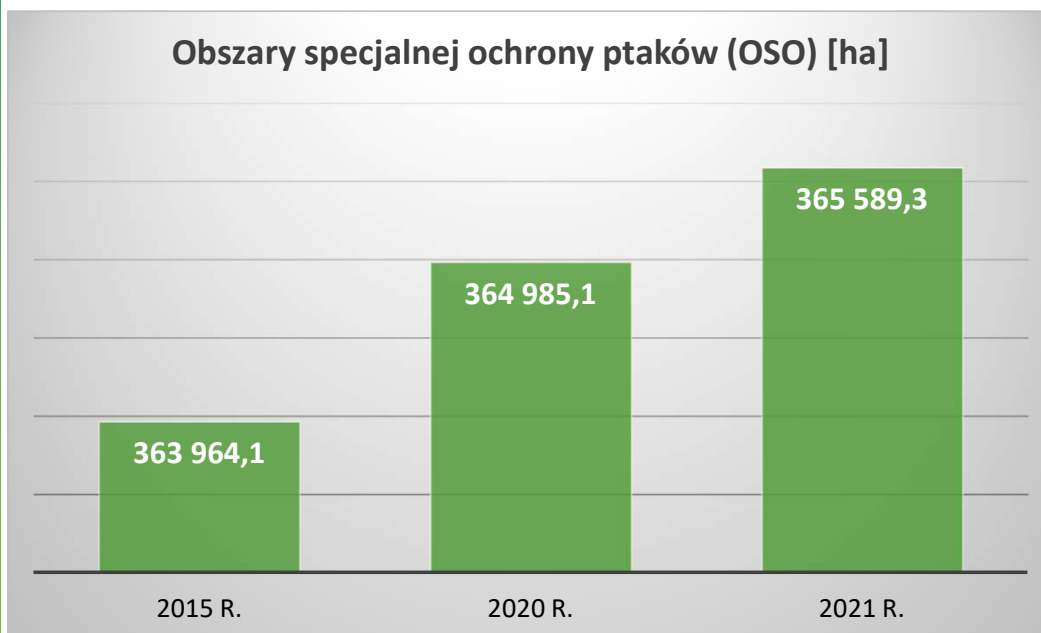


Źródło: Opracowanie własne na podstawie danych GUS, BDL

# ZASOBY PRZYRODNICZE

## Formy ochrony przyrody – Obszary Natura 2000

### Powierzchnia obszarów specjalnej ochrony



Źródło: Opracowanie własne na podstawie danych GUS, BDL

# ZASOBY PRZYRODNICZE - WNIOSKI

Powierzchnia obszarów prawnie chronionych wzrosła o 6 011 ha porównując rok bazowy – 2015 do roku 2021.

Liczba pomników przyrody spadła o 51 szt. porównując rok bazowy – 2015 do roku 2021.

Jednostki samorządowe realizują szerokie spektrum działań administracyjnych związanych z ochroną zasobów przyrodniczych. Istotne znaczenie w tych działaniach ma ochrona korytarzy ekologicznych. Działania inwestycyjne związane są z rozwojem zielonej infrastruktury jednak jest ona w dużej mierze ukierunkowana na zaspokajanie potrzeb człowieka.

**CEL: OCHRONA KRAJOBRAZU I RÓŻNORODNOŚCI BIOLOGICZNEJ jest właściwie realizowany. Należy szczególnie chronić pomniki przyrody i inne formy ochrony obszarowej, gdyż ich odtworzenie jest bardzo trudne, a w niektórych przypadkach niemożliwe!**

# ZAGROŻENIE POWAŻNYMI AWARIAMI

+  
o •



## CEL ZAWARTY W DOKUMENCIE PROGRAMOWYM:

Ograniczenie ryzyka wystąpienia poważnych awarii przemysłowych dla ludzi i środowiska oraz minimalizacja ich skutków

Kierunek:

Przeciwdziałanie wystąpieniu awarii instalacji przemysłowych, minimalizacja potencjalnych negatywnych skutków awarii dla ludzi i środowiska.

Kierunek:

Edukacja.

### Wskaźniki monitorowania:

Nazwa wskaźnika	Wartość bazowa – 2015 r.	2020 r.	2021 r.
Liczba poważnych awarii [szt.]	7	4	5

*W raportowanym okresie niezmiennie były następujące ilości zakładów o dużym ryzyku i zwiększonym ryzyku wystąpienia poważnej awarii:*

**ZDR 13**

**ZZR 12**

Źródło: Rejestr zdarzeń o znamionach poważnej awarii w 2020 roku i 2021 roku, GIOŚ

# DZIAŁANIA SAMORZĄDOWYCH JEDNOSTEK TERYTORIALNYCH

*Zadanie: Szybkie usuwanie skutków jakichkolwiek awarii w środowisku*

2020 rok

4

*Liczba JST realizujących zadanie*

474 789,46 zł

2021 rok

4

*Liczba JST realizujących zadanie*

11 386,00 zł

*Zadanie: Zapobieganie/usuwanie skutków zanieczyszczenia środowiska w przypadku nieustalenia podmiotu za nie odpowiedzialnego (sprawcy)*

2020 rok

13

*Liczba JST realizujących zadanie*

206 811,59 zł

2021 rok

14

*Liczba JST realizujących zadanie*

822 868,84 zł

## DZIAŁANIA SAMORZĄDOWYCH JEDNOSTEK TERYTORIALNYCH

*Zadanie: Aktualizacja informacji o zakładach o zwiększonym i dużym ryzyku wystąpienia poważnej awarii*

2020 rok

5

*Liczba JST realizujących zadanie*

2021 rok

5

*Liczba JST realizujących zadanie*

*Zadanie: Edukacja społeczeństwa na rzecz kreowania prawidłowych zachowań na wypadek wystąpienia poważnych awarii*

2020 rok

19

*Liczba JST realizujących zadanie*

2021 rok

21

*Liczba JST realizujących zadanie*



## DZIAŁANIA SAMORZĄDOWYCH JEDNOSTEK TERYTORIALNYCH

*Zadanie: Poprawa technicznego wyposażenia służb WIOŚ, PSP, OSP, Policja (np. zakup samochodów, sprzęt przeciwpożarniczy, sprzętu monitorującego)*

2020 rok

61

*Liczba JST realizujących zadanie*

15 882 839,01 zł

2021 rok

63

*Liczba JST realizujących zadanie*

13 351 331,67 zł

## PAŃSTWOWA STRAŻ POŻARNA

2020 rok

15 370 932,00 zł

2021 rok

18 701 610,00 zł

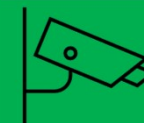
# PAŃSTWOWA STRAŻ POŻARNA



## Aktywnie prowadzi następujące działania:

- ✓ szybko usuwa skutki jakichkolwiek awarii w środowisku;
- ✓ edukuje społeczeństwo na rzecz kreowania prawidłowych zachowań na wypadek wystąpienia poważnych awarii;
- ✓ nadzoruje zakłady zwiększonego i dużego ryzyka wystąpienia poważnych awarii przemysłowych (ZZR i ZDR);
- ✓ prowadzi monitoring i kontrole zakładów ZZR, ZDR i pozostałych pod kątem spełniania wymogów bezpieczeństwa i prewencji;
- ✓ organizuje szkolenia i ćwiczenia dla podmiotów administracji publicznej, służb ratowniczych i porządkowych oraz prowadzących zakład.

# WOJEWÓDZKI INSPEKTOR OCHRONY ŚRODOWISKA



## Aktywnie prowadzi następujące działania:

- ✓ nadzoruje zakłady zwiększonego i dużego ryzyka wystąpienia poważnych awarii przemysłowych (ZZR i ZDR);
- ✓ prowadzi i aktualizacje rejestr poważnych awarii;
- ✓ prowadzi monitoring i kontrole zakładów ZZR, ZDR i pozostałych pod kątem spełniania wymogów bezpieczeństwa i prewencji;
- ✓ aktualizuje informacje o zakładach o zwiększonym i dużym ryzyku wystąpienia poważnej awarii.

## ZAGROŻENIE POWAŻNYMI AWARIAMI - WNIOSKI

Działania w tym obszarze koncentrują się na kontroli zakładów o dużym i zwiększonym ryzyku występowania poważnych awarii przemysłowej, które są prowadzone systematycznie przez Państwową Straż Pożarną oraz Inspekcję Ochrony Środowiska.

Jednostki samorządu terytorialnego systematycznie dofinansowują zakup wyposażenia dla służb odpowiedzialnych m.in. za usuwanie awarii i ich skutków.

W raportowanym okresie samorządy oraz Państwowa Straż Pożarna przeznaczyła kwotę 63 306 713 zł na wyposażenie dla służb ratunkowych pracujących na terenie województwa.

**CEL: OGRANICZANIA RYZYKA WYSTĄPIENIA POWAŻNYCH AWARII PRZEMYSŁOWYCH DLA LUDZI I ŚRODOWISKA ORAZ MINIMALIZACJA ICH SKUTKÓW jest skrupulatnie realizowany.**

## WNIOSEK KOŃCOWY

*Analiza danych monitoringu środowiska, danych statystycznych oraz ankiet wypełnionych przez Interesariuszy Programu wykazały, że cele, kierunki i zadania zawarte w dokumencie są dość skrupulatnie realizowane.*

*Na realizację celów Programu wydatkowane są istotne środki finansowe, co skutkuje zadbanym i bezpiecznym środowiskiem województwa pomorskiego.*

**WYKONAWCA OPRACOWANIA:**



EKOMILA Kamila Czaczyk-Medeksa  
NIP: 967-119-83-53, Regon: 341481231  
e-mail: [srodowisko@ekomila.com.pl](mailto:srodowisko@ekomila.com.pl)  
tel. 881-951-653