

Urządzenie / instalacja / element budowlany  
(producent, model)

Składniki DTR  
(karty katalogowe, wytyczne producenta,  
instrukcje itp.)

Informacje nt. serwisu gwarancyjnego  
(terminy, sposób wykonania konserwacji)\*

a	b	c	d
3.	<p><u>Wentylator kanałowy:</u></p> <ul style="list-style-type: none"><li>• JETTEC 315/2300S</li><li>• ML 160/550</li><li>• TD-350/125</li></ul>	<ul style="list-style-type: none"><li>• Karta Katalogowa</li><li>• DTR</li></ul>	<p>Gwarancja fabryczna obowiązuje przez 24 miesiące.</p> <p>Producent zaleca wykonywanie okresowego przeglądu technicznego urządzenia co 12 miesięcy.</p> <p>Czynności wykonywane podczas przeglądu:</p> <ul style="list-style-type: none"><li>• czyszczenie wirnika</li><li>• sprawdzenie stanu łożysk</li><li>• sprawdzenie połączeń elektrycznych</li><li>• sprawdzenie kierunku obrotów wentylatora</li><li>• Zakaz używania wody i myjek wysokociśnieniowych podczas czyszczenia.</li></ul> <p>Pierwszy przegląd: <b>grudzień 2021 r. / styczeń 2022 r.</b></p>

(P)

Estas instrucciones de instalación también contienen informaciones importantes para montar, transportar, operar, almacenar y desmontar los ventiladores JETTEC de modo seguro e adecuado. O aparelho foi fabricado de acordo com as normas técnicas gerais reconhecidas. No entanto, ainda existe um perigo de danos pessoais e materiais, caso as seguintes instruções de segurança e as advertências contidas neste manual não sejam observadas.

Os produtos só podem ser colocados em operação, depois das instruções de montagem e das regras de segurança e terem sido completamente lidas e entendidas. Mantenha as instruções armazenadas de tal modo que elas sempre sejam facilmente acessíveis a todos os usuários. Ao entregar o aparelho a terceiros, faça-o sempre junto com as instruções de instalação.

Ventiladores JETTEC sempre estão sujeitos a un control de calidad continuo e atienden às normas aplicáveis no momento da entrega. Dado que os produtos estão em constante em desenvolvimento, nos reservamos o direito de fazer alterações nos produtos a qualquer momento e sem aviso prévio. Nós não assumimos qualquer responsabilidade pela precisão ou integridade destas instruções de montagem.

A garantia é válida apenas para a configuração entregue! Descartamos qualquer garantia, e rejeitamos pedidos de indemnização por danos pessoais e materiais causados por montagem incorrecta, utilização indevida e / ou manuseio inadequado.

#### Notas de segurança

De acordo com a Directiva de Máquinas 2006/42/CE da UE, os ventiladores JETTEC formam un componente (máquina parcial). De acordo com a Directiva de Máquinas da UE, este aparelho não é uma máquina pronta para ser operada. Ela é destinada exclusivamente para integração em máquinas e equipamentos de tratamento de ar ou para montagem conjunta com outros componentes em uma máquina ou instalação. O aparelho só deve ser colocado em operação quando a máquina / instalação, na qual o aparelho deverá ser integrado, atenda a todos os requisitos da Directiva de Máquinas da UE. Utilizar os ventiladores JETTEC somente em un estado técnico Impecável! Verificar o produto com relação a defeitos óbvios, como por exemplo rachaduras na carcaça ou rebites e parafusos em falta, tampas defeituosas e outras avarias relevantes à aplicação! Utilizar o produto exclusivamente dentro da faixa de potência, que é apresentada junto nos dados técnicos, como na placa! É necessário obedecer as distâncias de segurança e utilizar proteção contra contacto e sucção em conformidade com as normas DIN EN 13857. (Com a ajuda de grades ou tubagens suficientemente longas.) Dispositivos gerais de segurança eléctrica e mecânica devem ser fornecidos no local da instalação! A instalação e o serviço de reparo apenas deverão ser executados por pessoal qualificado. Antes de realizar qualquer instalação ou serviço de manutenção, desligue a unidade principal do circuito eléctrico! A operação do aparelho por pessoas com deficiências físicas, sensoriais ou mentais só pode ser realizada sob a supervisão ou após a orientação das pessoas responsáveis pelo aparelho. Manter crianças longe do aparelho!

#### Transporte e armazenagem

Transporte e armazenagem devem ser realizados apenas por pessoal qualificado, em conformidade com as instruções de instalação e regulamentos aplicáveis. A entrega deve ser verificada com relação à exactidão, integridade e possíveis danos, conforme o talão de entrega! Falhas ou danos de transporte devem ser confirmados por escrito pelo transportador. O não cumprimento anulará a nossa responsabilidade! O transporte só deve ser realizado com elevadores adequados na embalagem original ou através de equipamento de transporte adequado! Danos e distorções do aparelho devem ser evitados! O aparelho deve ser armazenado na sua embalagem original, e essa em local seco e protegido contra intempéries. A temperatura de armazenagem deve permanecer entre -10°C e +40°C. Grandes oscilações de temperatura devem ser evitadas! Para un armazenagem de longo prazo de, ou seja, por mais de un ano, é necessário verificar com a mão a facilidade com que as rodas giram!

#### Montagem

Trabalhos de montagem devem ser realizados apenas por pessoal qualificado, em conformidade com as normas e regulamentos válidos aplicáveis. As indicações de segurança citadas acima devem ser respeitadas! Sempre desligar todos os pólos do aparelho da rede eléctrica antes de montar o produto ou antes de conectar ou remover a ficha. Assure-se o aparelho contra uma re-actuação acidental!

Os ventiladores JETTEC podem ser instalados em qualquer posição. O tubo do ventilador pode ser instalado directamente dentro da conduta com abraçadeiras. Tenha atenção em assegurar-se de que a conduta não está deformada ou torcida! Para a montagem, nós recomendamos abraçadeiras almofadadas com borracha, que reduzem fortemente a propagação do ruído no sistema da conduta! Instale os cabos e fios de tal modo, que eles não sejam danificados e ninguém possa tropeçar sobre eles. O ventilador deve ser ligado em ambos os lados (ar fresco / ar de escape) ao canal de arejamento! Após a instalação, nenhuma das partes móveis deve estar acessíveis! As ligações eléctricas do aparelho devem ser realizadas de acordo com o esquema de ligação! Certifique-se antes da colocação em operação, se todas as juntas e vedações dos conectores estão instaladas correctamente e sem danos, a fim de evitar que líquidos e objectos estranhos possam penetrar no produto. Placas de indicação não devem ser alteradas ou retiradas. Os ventiladores JETTEC não devem ser colocados em operação ao ar livre. A colocação só é permitida em áreas secas (sem condensação)! Operar o ventilador sempre na direcção correcta do fluxo de ar (ver a marcação no aparelho)! A instalação deve ser executada com a manutenção e limpeza de fácil acesso e expansível a baixo custo! Para os ventiladores que são controlados por conversor de frequência, as instruções de instalação e funcionamento do fabricante do conversor de frequência correspondente devem ser lidas.

#### Condições de funcionamento

Não utilize os ventiladores JETTEC em uma atmosfera explosiva! Normalmente, os ventiladores não devem ser colocados em operação com un conversor de frequência! Com excepção de alguns tipos da JETTEC série (ver instruções de montagem JETTEC). Preste atenção à temperatura ambiente máxima contida na placa de identificação! Verifique se a tensão de alimentação corresponde aos dados na placa de identificação!

#### Manutenção

Os ventiladores JETTEC, com excepção dos intervalos de limpeza recomendados, não requerem manutenção. Certifique-se de que nenhuma das conexões de tubo, conectores e componentes sejam desconectados, enquanto todos os pólos do aparelho não tenham sido desligados da rede. Assure o aparelho contra uma re-actuação acidental! Não é permitido trocar componentes individuais por outros. Ou seja, por exemplo, os componentes fornecidos para un determinado produto não devem ser utilizados para outros produtos! Danos de pó com o tempo poderão abajar-se na roda e na carcaça. Pois isto pode levar a redução da potência e desequilíbrio do ventilador e, assim, a uma redução na vida útil! Limpe a turbina com un pincel / escova / ou com un pano. Atenção! Não remova o nem desloque os pesos de equilíbrio! Sob nenhuma circunstância o espaço interior deverá ser limpo com água ou limpador de alta pressão (vapor ou jato). No caso da instalação de un filtro de ar, o intervalo de limpeza poderá ser estendido ou evitado!

#### Eliminação

Uma eliminação descuidada do aparelho pode levar à poluição ambiental. Por isso, elimine o aparelho, em conformidade com as regulamentações nacionais de seu país.

(E)

Estas instrucciones de montaje contienen informaciones importantes para realizar de manera segura y adecuada el montaje, transporte, puesta en marcha, mantenimiento y desmontaje de ventiladores JETTEC. El dispositivo ha sido fabricado según las normas técnicas generalmente aceptadas. No obstante, existe el riesgo de daños personales o materiales si no se tienen en cuenta los siguientes avisos y advertencias de seguridad en este manual. Los productos sólo deben ponerse en marcha si se han lido y entendido las instrucciones de montaje y las normas de seguridad. Guarde el manual de instrucciones en un lugar permanentemente accesible a todos los usuarios. Asegúrese de entregar el dispositivo a terceros siempre junto con las instrucciones de montaje.

Ventiladores JETTEC están sometidos a un control de calidad permanente y cumplen las normas vigentes en el momento de la entrega. Debido al desarrollo continuo de nuestros productos, nos reservamos el derecho de modificar los productos en cualquier momento y sin previo aviso. No asumimos ninguna responsabilidad por la precisión y la integridad de estas instrucciones de montaje.

¡La garantía sólo es válida para la configuración entregada! En caso de daños personales y materiales causados por el montaje incorrecto, por el uso contrario a los fines previstos y/o por el manejo inadecuado, excluimos la garantía y todos los derechos de indemnización y saneamiento.

#### Instrucciones de Seguridad

De acuerdo con la Directiva de Máquinas 2006/42/CE los ventiladores JETTEC son componentes (máquinas parciales). De acuerdo con la Directiva CE de Máquinas el dispositivo no es una máquina lista para utilización. Está destinado exclusivamente para la incorporación en máquinas y/o en dispositivos y sistemas de ventilación o para el ensamblaje con otros componentes para formar una máquina o un sistema. El dispositivo sólo debe ponerse en marcha si está incorporado en la máquina / en el sistema al que está destinado y si la máquina o el sistema cumplen por completo con los requisitos de la Directiva CE de Máquinas. Asegúrese de usar productos JETTEC sólo en perfectas condiciones técnicas. Examine el producto para detectar defectos evidentes, como p. ej. fisuras en la caja, o fallas en el material como remaches, tornillos, tapas protectoras, u otros defectos relevantes para el uso. Utilice el producto sólo dentro del rango de rendimiento especificado en los datos técnicos y en la placa de identificación. Se deben prever dispositivos de protección contra el contacto y distancias de seguridad según las normas DIN EN 13857. (mediante rejillas de protección o mediante tubos suficientemente largos). Los dispositivos de protección eléctricos y mecánicos generalmente prescritos deben ser previstos por parte del cliente. La conexión eléctrica así como los trabajos de reparación deben ser realizados solamente por electricistas cualificados. ¡Para la realización de todo tipo de trabajos de instalación y de mantenimiento se debe interrumpir el circuito eléctrico! El manejo del dispositivo sólo por personas con discapacidades físicas, sensoriales o mentales es permitido sólo bajo la supervisión o bajo la dirección de personas responsables. ¡Deben mantener a los niños alejados del dispositivo!

#### Transporte y almacenamiento

El transporte y el almacenamiento deben ser realizados por personal especializado siguiendo las instrucciones de montaje y las normas vigentes. ¡Deben examinarse si el volumen de entrega tal como se especifica en la nota de entrega es correcto, completo e intacto! La falta o pérdida de material o daños de transporte deben ser confirmados por el transportista. ¡En caso de no-cumplimiento finaliza de inmediato la responsabilidad de la empresa! ¡El transporte debe realizarse en el empaque original mediante dispositivos de elevación adecuados o en los dispositivos de transporte indicados! ¡Se debe evitar dañar y deformar la caja! El almacenamiento debe efectuarse en el empaque original en un lugar seco y protegido contra la intemperie. Temperatura de almacenamiento entre -10 y +40°C. Deben evitarse los cambios de temperatura bruscos. ¡En caso de que el período de almacenamiento supere un año, se debe comprobar manualmente que los rodillos giran suavemente!

#### Montaje

Los trabajos de montaje sólo deben ser realizados por personal especializado siguiendo las instrucciones de montaje y las disposiciones y normas vigentes. ¡Deben atenderse a los avisos de seguridad arriba mencionados! Siempre debe separar el dispositivo de la red eléctrica por desconexión omnípotar antes de instalar el producto o de conectar y/o desconectar el enchufe. ¡Debe proteger el dispositivo contra la re-conexión involuntaria! Ventiladores JETTEC pueden ser colocados en cualquier posición. El ventilador de tubo puede ser instalado y fijado directamente en el sistema de tubería. ¡Por favor preste atención a que el sistema de tubería no muestre deformaciones o signos de torsión! ¡Para el montaje recomendamos el uso de abrazaderas de unión antivibratorias, las cuales reducen considerablemente la transmisión de ruidos al sistema de conductos! Coloque los cables y las líneas de tal manera que no puedan ser dañados y que no haya riesgo de tropiezos de personas. ¡El ventilador debe ser conectado al canal de ventilación con ambos lados (entrada y salida de aire respectivamente)! ¡Después de la instalación, las partes móviles ya no deben ser accesibles! ¡Las conexiones eléctricas en el dispositivo deben realizarse tal como indicado en el diagrama de circuito! Antes de la puesta en marcha, asegúrese que todas las juntas y cierres de los conectores estén correctamente montados e intactos, para evitar la infiltración de fluidos y partículas externas en el producto. No se deben modificar o quitar las señales de aviso. Ventiladores JETTEC no se deben utilizar al aire libre. ¡La instalación sólo está permitida en locales secos (sin condensación)! ¡Siempre debe utilizar el ventilador en la dirección del flujo de aire correcta (ver indicación en el dispositivo)! ¡La colocación debe realizarse de tal manera que permita fácil acceso para el mantenimiento y la limpieza, y el desmontaje con poco esfuerzo!

Para ventiladores regulados por convertidor de frecuencia, también deben atenderse al correspondiente manual de uso y de montaje del fabricante del convertidor de frecuencia.

#### Condiciones de operación

¡No utilice los ventiladores JETTEC en atmósfera potencialmente explosiva! ¡Como norma, los ventiladores no se deben utilizar con convertidores de frecuencia! Con excepción de algunos modelos de la serie JETTEC (ver instrucciones de montaje para JETTEC), ¡observe la temperatura ambiental máxima especificada en la placa de identificación! ¡Controla si el voltaje de alimentación corresponde a las especificaciones indicadas en la placa de identificación!

#### Mantenimiento

Aparte de los intervalos de limpieza recomendados, los ventiladores de tubo JETTEC no requieren mantenimiento. Debe asegurarse de que los empalmes de líneas, conexiones y componentes no sean aflojados o desmontados antes de la desconexión omnípotar del dispositivo de la red eléctrica. ¡Debe proteger el dispositivo contra la reconexión involuntaria! No se deben intercambiar componentes individuales. ¡Es decir, no se deben tomar componentes previstos para un cierto producto y emplearlos en otros productos! Con el tiempo, el aire contenido polvo forma depósitos en el rodete y en la caja. Esto puede causar la disminución del rendimiento y el desequilibrio del ventilador, y en consecuencia la reducción de la vida útil. Limpiar el rodete con pincel / cepillo / paño. Atención: no quite o desplace las pesas equilibradoras. De ningún modo limpiar el espacio interior con agua o con el limpiador de alta presión. Con la instalación de un filtro de aire se puede prolongar el intervalo de limpieza considerablemente y/o prescindir del mismo.

#### Eliminación

La eliminación descuidada del dispositivo puede causar contaminación ambiental. Elimine el dispositivo cumpliendo con las normativas nacionales de su país.

(PL)

Niniejsza instrukcja montażu zawiera ważne informacje dotyczące prawidłowego montażu, transportowania, rozruchu, konserwowania oraz demontażu wentylatorów JETTEC. Urządzenie zostało wyprodukowane zgodnie z najnowszym stanem techniki. Pomimo tego, nieprzestrzeżenie ostrzeżeń i zaleceń dotyczących bezpieczeństwa, zamieszczonych w niniejszej instrukcji, grozi obrażeniem ludzi oraz zniszczeniem mienia. Produkt wolno uruchomić dopiero po dokładnym przeczytaniu oraz zrozumieniu Instrukcji montażu oraz Uwag dotyczących bezpieczeństwa. Niniejsza instrukcja musi być stale przechowywana w miejscu dostępnym dla wszystkich użytkowników. Jeśli urządzenie jest przekazywane stronie trzeciej, Instrukcja montażu musi być zawsze przekazywana wraz z urządzeniem.

Wentylatory JETTEC podlegają stałej kontroli jakości i spełniają wymagania przepisów obowiązujących w dniu wydania. Ze względu na stale doskonałość produktów zasługujemy sobie prawo do ich modyfikowania w dowolnej chwili i bez uprzedzenia. Nie ponosimy odpowiedzialności za prawidłowość ani kompletność informacji zamieszczonych w niniejszej Instrukcji montażu. Gwarancją jest objęta wyłącznie konfiguracja fabryczna. Nieprawidłowy montaż, nieprawidłowe użytkowanie i/lub nieprawidłowe obchodzenie się z urządzeniem skutkuje unieważnieniem gwarancji. Nie ponosimy wówczas jakiegokolwiek odpowiedzialności za obrażenia osób ani zniszczenia mienia.

#### Uwagi dotyczące bezpieczeństwa

W myśl dyrektywy maszynowej UE 2006/42/WE wentylatory JETTEC są komponentami (częściami maszyn). Zgodnie z dyrektywą maszynową urządzenie to nie jest samodzielny maszyną gotową do użycia. Wentylator jest przeznaczony wyłącznie do instalowania w urządzeniach i instalacjach wentylacyjnych lub do łączenia z innymi podzespołami w celu budowania wentylacji lub instalacji. Urządzenie może zostać uruchomione dopiero po wybudowaniu go w określonej maszynie / instalacji, która w pełni spełnia wymagania dyrektywy maszynowej UE. Nigdy nie wolno używać wentylatora JETTEC, który nie jest w dobrym stanie technicznym! Sprawdzić, czy produkt nie ma widocznych uszkodzeń, takich jak pęknięcia obudowy, brakujące nitki, śruby i pokrwy, czy inne braki istotne dla użytkownika! Produkt można użytkować tylko w zakresie wydajności, który podano na danych technicznych oraz na tabliczce znamionowej! Zabezpieczenie przed dłońmi! Połączenia oraz naprawy elektryczne mogą być wykonywane wyłącznie przez uprawnionych elektryków! Przed przystąpieniem do jakiegokolwiek prac montażowych lub konserwacyjnych, odłączyć urządzenie od zasilania sieciowego. Produkt może być obsługiwany przez osoby nieposiadające wiedzy fizycznej, sensorycznej lub umysłowej tylko wtedy, gdy osoby te są nadzorowane lub zostały odpowiednio poinstruowane. Dzieci muszą przebywać z dala od produktu.

#### Transport i magazynowanie

Urządzenie musi być transportowane oraz składowane przez osoby o odpowiednich kwalifikacjach, zgodnie z niniejszą instrukcją montażu oraz mającymi zastosowanie przepisami. Dokonać kontroli dostawy zgodnie z potwierdzeniem odbioru pod względem jej prawidłowości, kompletności i szkód! Brakujące ilości i szkody powstałe podczas transportu muszą zostać potwierdzone przez przedsiębiorstwo transportowe. Producent nie ponosi odpowiedzialności za szkody spowodowane nieprzestrzeżeniem tych zaleceń. Urządzenie trzeba transportować w fabrycznym opakowaniu, przy użyciu odpowiednich podnośników lub wskazanego sprzętu. Nie dopuszczaj do uszkodzenia lub deformacji obudowy. Urządzenia należy składować w opakowaniu oryginalnym w miejscu suchym i chronionym przed działaniem czynników atmosferycznych. Temperatura składowania pomiędzy -10°C i +40°C. Należy unikać silnych wahań temperatury. Jeśli urządzenie było składowane dłużej niż rok, sprawdzić ręką czy wentylator może obracać się swobodnie.

#### Montaż

Prace montażowe muszą być wykonywane przez osoby o odpowiednich kwalifikacjach, zgodnie z zaleceniami Instrukcji montażu oraz mającymi zastosowanie przepisy i normy. Stosować się do Uwag dotyczących bezpieczeństwa! Przed rozpoczęciem montażu, a także przed podłączeniem lub odłączeniem wtyczek, całkowicie odłączyć urządzenie (wszystkie bieguny) od zasilania elektrycznego. Zabezpieczyć urządzenie przed ponownym włączeniem. Wentylatory JETTEC można montować w dowolnym położeniu. Wentylatory rurowe można wsunąć bezpośrednio do kanału i zamocować! Sprawdzić, czy kanały wentylacyjne nie są zdeformowane ani zwężone. Aby ograniczyć przenoszenie dźwięku do systemu kanałów, zaleca się mocowanie przy użyciu zacisków z elastycznych podkładek. Kable i przewody trzeba układać w taki sposób, aby nie były narazone na uszkodzenie i nie leżały w przejściach. Obie strony wentylatora (Wol i Wył) trzeba podłączyć do kanałów wentylacyjnych! Po zakończeniu montażu, ruchome części nie mogą być już dostępne. Materiał! Aby zapobiec wyekaniu cieczy oraz ciał obcych do urządzenia, przed rozruchem sprawdzić, czy wszystkie wycieczki są prawidłowo uszczelnione i zamocowane, oraz czy nie są uszkodzone. Oznaczeń oraz Informacji umieszczonych na urządzeniu nie wolno modyfikować ani zmieniać! Wentylatory JETTEC nie mogą być używane na zewnątrz budynków. Można je instalować wyłącznie w suchych pomieszczeniach (w których nie występuje kondensacja pary wodnej)! Zwrócić uwagę na zachowanie prawidłowego kierunku przepływu powietrza przez wentylator (zgodnie z oznaczeniami na urządzeniu)! Urządzenie trzeba zainstalować w sposób zapobiegający dobru dostępnym podczas serwisowania oraz czyszczenia, a także umożliwiający łatwą demontaż. W przypadku wentylatorów sterowanych przez centralizację częstotliwości trzeba stosować się do zaleceń zamieszczonych w instrukcji montażu i obsługi dostarczonej przez producenta przetwornicy.

#### Warunki pracy

Wentylatory JETTEC nie mogą być używane w przestrzeniach zagrożonych wybuchem! Z reguły wentylatory nie mogą współpracować z przetwornicą częstotliwości! Nie dotyczy to niektórych typów z serii JETTEC EL (szczegółowe informacje zamieszczone w instrukcjach montażu wentylatorów JETTEC EL). Urządzenie nie może pracować przy temperaturze otoczenia przekraczającej dopuszczalną wartość podaną na tabliczce znamionowej. Sprawdzić, czy napięcie sieciowe jest zgodne z podanym na tabliczce znamionowej.

#### Konserwacja

Wentylatory JETTEC są bezobsługowe, wymagają jedynie okresowego czyszczenia zgodnie z zaleceniami producenta. Przed przystąpieniem do rozłączania lub demontażu jakiegokolwiek połączeń lub elementów sprawdzić, czy urządzenie jest odłączone od zasilania sieciowego. Zabezpieczyć urządzenie przed przypadkowym włączeniem! Nie wolno zamieniać poszczególnych elementów. Na przykład, elementy przenieszone do określonego produktu mogą nie nadawać się do stosowania w innych urządzeniach. Z biegiem czasu na wirniku i obudowie będą osiadać zanieczyszczenia. Prowadzi to do obniżenia wydajności, niewyważenia oraz skrócenia żywotności urządzenia. Wirnik czyścić się przedtem, szczotką lub szmatką. Uwaga! Nie zdejmować, ani nie przemieszczać ciężarów wyrównowazujących. Wnętra wentylatora nie wolno czyścić ani woda, ani myjką ciśnieniową! Filtr powietrza zainstalowany przed wentylatorem pozwala na znaczne wydłużenie czasu, po którym należy wykonać czyszczenie, a niektórych przypadkach pozwala wyeliminować konieczność okresowego czyszczenia.

#### Używanie zużytych elementów

Nieprawidłowa użycie zużytych elementów może doprowadzić do zanieczyszczenia środowiska. Urządzenie trzeba użytkować zgodnie z obowiązującymi przepisami.



Denne monteringsvejledning indeholder vigtige informationer, der er brug for for at kunne montere, transportere, ibrugtage, vedligeholde og demontere JETTEC ventilatorer sikkert og korrekt. Produktet er blevet produceret iht. de almindeligt anerkendte, tekniske regler. Afgrænsning er der fare for person- og lingskader, hvis følgende sikkerheds- og advarsels henvisninger i denne vejledning ikke følges.

Produktet må kun tages i drift, hvis monteringsvejledningen og sikkerhedsforskrifterne er blevet læst og forstået forinden. Opbevar vejledningen på en sådan måde, at den til enhver tid er tilgængelig for alle brugere. Giv altid produktet videre til tredjemand sammen med monteringsvejledningen.

JETTEC ventilatorer er underkastet en konstant kvalitetskontrol og lever op til forskrifterne, der gælder på tidspunktet for udleveringen. Da produkterne hele tiden videreudvikles, forbeholder vi os ret til at foretage ændringer på produkterne til enhver tid og uden forudgående varsel. Vi fraskriver os ansvaret for rigtigheden eller fuldstændigheden af denne monteringsvejledning. Garantien gælder udelukkende for den udleverede konfiguration! Vi udelukker garanti, garanti- og ansvarskrav, der måtte stilles i forbindelse med person- og lingskader, der opstår som følge af forkert montering, brug i modstrid med forskrifterne eller formålet og/eller forkert håndtering.

#### Sikkerhedshenvisninger

JETTEC ventilatorer er en komponent (dele/maskine) iht. EU-maskindirektivet 2006/42/EF. Produktet er ikke nogen brugsfærdig maskine iht. EU-maskindirektivet. Det er udelukkende beregnet til at blive monteret i maskiner eller lufttekniske produkter og anlæg eller til at blive fejlet sammen med andre komponenter til en maskine eller et anlæg. Produktet må først tages i brug, når det er monteret i den maskinelle del/anlæg, der er beregnet til, og denne/ disse fuldstændigt opfylder kravene i EU-maskindirektivet. Brug kun JETTEC ventilatorer, hvis de er i teknisk korrekt stand! Kontrollér produktet for synlige mangler som f.eks. revner i huset eller manglende nitter, skruer, beskyttelseskapper eller andre anvendelsesrelevante mangler! Brug udelukkende produktet i det ydelsesområde, der er angivet i de tekniske data samt på typeskiltet! Berørings-, opsningsbeskyttelse og sikkerhedsafstande skal være til stede iht. DIN EN 13857. (med beskyttelsesgitter eller tilstrækkeligt lange rørledninger.) Generelt foreskrevne, elektriske og mekaniske beskyttelsesordninger skal være til stede på opstillingsstedet! Den elektriske tilslutning samt reparationer må kun foretages af en autoriseret elektriker! Strømkredsen skal altid være afbrudt, før installations- og vedligeholdelsesarbejde gennemføres! Personer med begrænset fysiske, sensoriske eller mentale evner må kun betjene produktet, hvis de er under opsyn eller hvis de instrueres af ansvarlige personer. Barn skal holdes væk fra produktet!

#### Transport og opbevaring

Transport og opbevaring må kun udføres af specialiseret personale, der skal overholde monteringsvejledningen og de gyldige forskrifter. Leveringen iht. følgeseddel skal kontrolleres for rigtighed, mangler og skader! Føjlmængder eller transportskader skal bekræftes skriftligt af transportøren. Overholdes dette ikke, fraskriver vi os ansvaret! Transporten skal gennemføres med egnet løftegrej i originalemballage eller i de markerede transportanordninger! Beskadigelse og fordrejning af huset skal undgås! Produktet skal opbevares i originalemballagen et tørt og vejrbeskyttet sted. Lagertemperatur mellem -10 °C og +40 °C. Store temperatursvingninger skal undgås! Ved langtidslagring over et år skal løbehjulene kontrolleres manuelt for løst gang!

#### Montering

Monteringsarbejde må kun udføres af specialiseret personale, der skal overholde monteringsvejledningen og de gyldige forskrifter og standarder. De ovennævnte sikkerhedshenvisninger skal overholdes! Afbrud altid produktets poler fra nettet, før De monterer produktet eller sikket sættes i eller trækkes ud. Sikre produktet mod genindkobling!

JETTEC ventilatorer kan monteres i en hvilken som helst position. Rørventilatoren kan skubbes direkte ind i rørsystemet og fastgøres. Sørg for, at rørsystemet ikke er spændt! Vi anbefaler polstråede forbindelsesmanchetter til montering, der reducerer støjoverførslen til kanalsystemet betydeligt! Træk kablerne og ledningerne på en sådan måde, at disse ikke beskadiges og sådan at ingen kan snuble over dem. Ventilatoren skal tilsluttes på begge sider (indblæsningsluft/udsugningsslut) af ventilationskanalen! Efter monteringen må ingen bevægelige dele være tilgængelige mere! De elektriske tilslutninger på produktet skal tilsluttes iht. forbindelsesdiagrammet! Sikre for ibrugtagningen, at alle pakninger og løse i stikforbindelserne er monteret korrekt og er ubeskadigede for at forhindre, at væske og fremmedlegemer kan trænge ind i produktet. Henvisningsskiltet må hverken ændres eller fjernes! JETTEC ventilatorer må ikke bruges uden i det fri. Opsætning er kun tilladt i tørre rum (ingen kondensation)! Brug altid ventilatoren i den rigtige luftstrømningsretning (se mærkning på produktet)! Produktet skal være monteret på en sådan måde, at det er let tilgængeligt til udførelse af vedligeholdelses- og rengøringsarbejde og at det kan udbygges uden store problemer.

Til ventilatorer, der reguleres med frekvensomformer, skal den tilhørende montering og driftsvejledning fra producenten af frekvensomformeren også benyttes.

#### Driftsbetingelser

Brug ikke JETTEC ventilatorer i eksplosiv atmosfære! Ventilatorerne må som regel ikke køre med en frekvensomformer! Med undtagelse af nogle typer fra JETTEC EL serien (se monteringsvejledning til JETTEC EL). Den maksimale omgivelsestemperatur på typeskiltet skal overholdes! Kontrollér, om tilslutningsspændingen er i overensstemmelse med oplysningerne på typeskiltet!

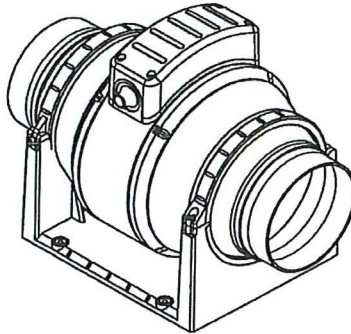
#### Vedligeholdelse

JETTEC ventilatorer er vedligeholdelsesfrie med undtagelse af anbefalede rengøringsintervaller. Sikre, at ledningsforbindelser, tilslutninger og bygningsdele ikke løsnes, så længe alle produktets poler ikke er afbrudt fra nettet. Sikre anlægget mod genindkobling! Enkelte bygningsdele må ikke udskiftes indbyrdes. Dvs. at f.eks. bygningsdele, der er beregnet til et produkt, må ikke anvendes til andre produkter! Støvholdigt luft fører med tiden til aflejring i løbehjul og hus. Dette fører til reduceret ydelse og ubalance i ventilatoren og således til en reduceret levetid! Rengør løbehjul med penselbørste/klud. Pas på! Hverken fjern eller forskyd balancevægt! Den indvendige side må under ingen omstændigheder rengøres med vand eller højtryksrenser! Ved montering af et luftfilter kan rengøringsintervallet forlænges betydeligt eller udelades!

#### Bortskaffelse

Uagtens bortskaffelse af produktet kan føre til miljøskader, Bortskaf derfor produktet iht. de nationale bestemmelser, der gælder i Deres land.

## DIAGONALNE WENTYLATORY KANAŁOWE ML



### DOKUMENTACJA TECHNICZNO-RUCHOWA PROTOKÓŁ ROZRUCHU WENTYLATORA KARTA GWARANCYJNA



**UWAGA.** Niniejsza instrukcja zawiera ważne informacje dotyczące prawidłowego transportowania, montażu, podłączenia, rozruchu, konserwowania oraz demontowania wentylatorów ML. Urządzenia zostały wyprodukowane zgodnie z najnowszym stanem techniki. Pomimo tego, nieprzestrzeganie ostrzeżeń i zaleceń dotyczących bezpieczeństwa, zamieszczonych w niniejszej instrukcji, grozi obrażeniami ludzi oraz zniszczeniem mienia.



Produkt wolno uruchomić dopiero po dokładnym przeczytaniu oraz zrozumieniu Instrukcji montażu oraz uwag dotyczących bezpieczeństwa. Niniejsza instrukcja musi być stale przechowywana w miejscu dostępnym dla wszystkich użytkowników. Jeśli urządzenie jest przekazywane stronie trzeciej, Instrukcja montażu musi być zawsze przekazywana wraz z urządzeniem. Do instrukcji załączony został protokół rozruchu wentylatora, który musi być wypełniony przez uprawnionego elektryka.



Wentylatory ML podlegają stałej kontroli jakości i spełniają wymagania przepisów obowiązujących w dniu wysyłki. Ze względu na stałe doskonalenie produktów zastrzegamy sobie prawo do ich modyfikowania w dowolnej chwili i bez uprzedzenia. Nie ponosimy odpowiedzialności za prawidłowość ani kompletność informacji zamieszczonych w niniejszej Instrukcji montażu. Gwarancją jest objęta konfiguracja fabryczna. Nieprawidłowy montaż, nieprawidłowe użytkowanie, nieprawidłowe podłączenie elektryczne i/lub nieprawidłowe obchodzenie się z urządzeniem skutkuje unieważnieniem gwarancji. Nie ponosimy wówczas jakiegokolwiek odpowiedzialności za obrażenia osób ani zniszczenie mienia.



#### TRANSPORT I MAGAZYNOWANIE

Urządzenie musi być transportowane oraz składowane przez osoby o odpowiednich kwalifikacjach, zgodnie z niniejszą instrukcją montażu oraz mającymi zastosowanie przepisami. Dokonać kontroli dostawy zgodnie z potwierdzeniem odbioru pod względem jej prawidłowości, kompletności i szkód! Brakujące ilości i szkody powstałe podczas transportu muszą zostać potwierdzone przez przedsiębiorstwo transportowe. Producent nie ponosi odpowiedzialności za szkody spowodowane nieprzestrzeganiem tych zaleceń. Urządzenie trzeba transportować w oryginalnym fabrycznym opakowaniu. Nie dopuszczać do uszkodzenia lub deformacji obudowy. Urządzenia należy składować w opakowaniu oryginalnym w miejscu suchym i chronionym przed działaniem czynników atmosferycznych. Temperatura składowania pomiędzy  $-10^{\circ}\text{C}$  und  $+40^{\circ}\text{C}$ . Należy unikać silnych wahań temperatury. Jeśli urządzenie było składowane dłużej niż przez rok, sprawdzić ręką czy wentylator może obracać się swobodnie.



#### PRZEZNACZENIE

Wentylatory kanałowe ML przeznaczone są do wyciągu lub nawiewu czystego powietrza wentylacyjnego w instalacjach bytowych/sanitarnych, w budynkach mieszkalnych, użyteczności publicznej, biurach, sklepach, zakładach itp.



#### WARUNKI PRACY WENTYLATORA

ZABRANIA SIĘ instalować urządzeń w miejscach i w celu transportu powietrza:

1. Zawierającego pyłu lub inne zanieczyszczenia stałe, mgły wodne, olejowe, tłuszcze, parę wodną
2. Zawierającego gazy techniczne, substancje żrące lub palne mieszaniny gazów, cieczy, pyłów.
3. W strefach zagrożenia wybuchem
4. Z okapów wentylacyjnych
5. Gdy temperatura otoczenia wentylatora jest niższa niż  $-5^{\circ}\text{C}$  lub wyższa niż  $+40^{\circ}\text{C}$
6. Na zewnątrz budynków oraz w miejscach w których występuje kondensacja pary wodnej
7. W miejscach w których dostęp do wentylatora jest utrudniony lub będzie niemożliwy



### TABLICZKA ZNAMIONOWA

Tabliczka znamionowa zawiera niezbędne informacje o produkcie: nazwę, typ lub model wentylatora, napięcie i częstotliwość zasilania, wartości maksymalne lub znamionowe mocy i prądu wentylatora, nr seryjny/rok produkcji, nazwę i adres producenta. Urządzenie posiada znak CE.



### UWAGI DOTYCZĄCE BEZPIECZEŃSTWA

W myśl dyrektywy maszynowej UE 2006/42/WE wentylatory ML są komponentami (częściami maszyn). Zgodnie z dyrektywą maszynową urządzenie to nie jest samodzielną maszyną gotową do użycia. Wentylator jest przeznaczony wyłącznie do instalowania w instalacjach wentylacyjnych. Urządzenie może zostać uruchomione dopiero po wbudowaniu go w określoną maszynę / instalację, która w pełni spełnia wymogi dyrektywy maszynowej UE.

1. Nigdy nie wolno używać wentylatora ML, który nie jest w dobrym stanie technicznym! Sprawdzić, czy urządzenie nie ma widocznych uszkodzeń, takich jak pęknięcia obudowy, brakujące nity, śruby i pokrywy, czy inne braki istotne dla użytkownika!
2. Urządzenie można użytkować tylko w zakresie wydajności, prędkości obrotowej i innych parametrów, które zostały podane w danych technicznych, na tabliczce znamionowej oraz niniejszej dokumentacji.
3. Należy zainstalować zabezpieczenia przed dotknięciem, zassaniem. Odległości bezpieczeństwa muszą być zgodne z wymaganiami norm EN 294 oraz DIN 24167-1. (W tym celu trzeba zainstalować siatki ochronne oraz odpowiednio długie kanały!)
4. Do zadań klienta / instalatora jest stosowanie wszelkich zabezpieczenia elektrycznych oraz mechanicznych, które są wymagane przez obowiązujące przepisy!
5. Połączenia elektryczne oraz naprawy elektryczne mogą być wykonywane wyłącznie przez uprawnionych elektryków zgodnie z lokalnymi przepisami!
6. Instalacja elektryczna powinna być wyposażona w podwójnie izolowany wyłącznik ze stykami o separacji co najmniej 3 mm.
7. Zaleca się, aby podłączenie do zacisków w puszcze podłączeniowej wentylatora wykonane było przy zastosowaniu przewodu elastycznego.
8. Należy sprawdzić czy napięcie zasilania jest zgodne z danymi znajdującymi się na tabliczce znamionowej wentylatora.
9. Przed przystąpieniem do jakichkolwiek prac montażowych lub konserwacyjnych należy odłączyć urządzenie od zasilania sieciowego i upewnić się, że nie będzie można włączyć go ponownie.
10. Wentylator nie powinien być stosowany w miejscach, gdzie może być narażony na bezpośredni kontakt ze strumieniem wody.
11. W przypadku gdy wentylator kanałowy ML będzie używany do usuwania powietrza okresowo zawierającego większość wartość wilgoci (Np. łazienki) należy zainstalować odpływ kondensatu.
12. Przewody poziome powinny być zawsze nachylone lekko w dół w kierunku od wentylatora.
13. Urządzenie może być obsługiwane przez osoby niepełnosprawne fizycznie, sensorycznie lub umysłowo tylko wtedy, gdy osoby te są nadzorowane lub zostały odpowiednio poinstruowane. Dzieci muszą przebywać z dala od urządzenia.



### WSTĘP DO MONTAŻU

Prace montażowe muszą być wykonywane przez osoby o odpowiednich kwalifikacjach, zgodnie z zaleceniami Instrukcji montażu oraz mającymi zastosowanie przepisami i normami. Stosować się do Uwag dotyczących bezpieczeństwa! Przed rozpoczęciem montażu, a także przed podłączeniem lub odłączeniem urządzenia, całkowicie odłączyć urządzenie (wszystkie bieguny) od zasilania elektrycznego i zabezpieczyć urządzenie przed ponownym włączeniem.

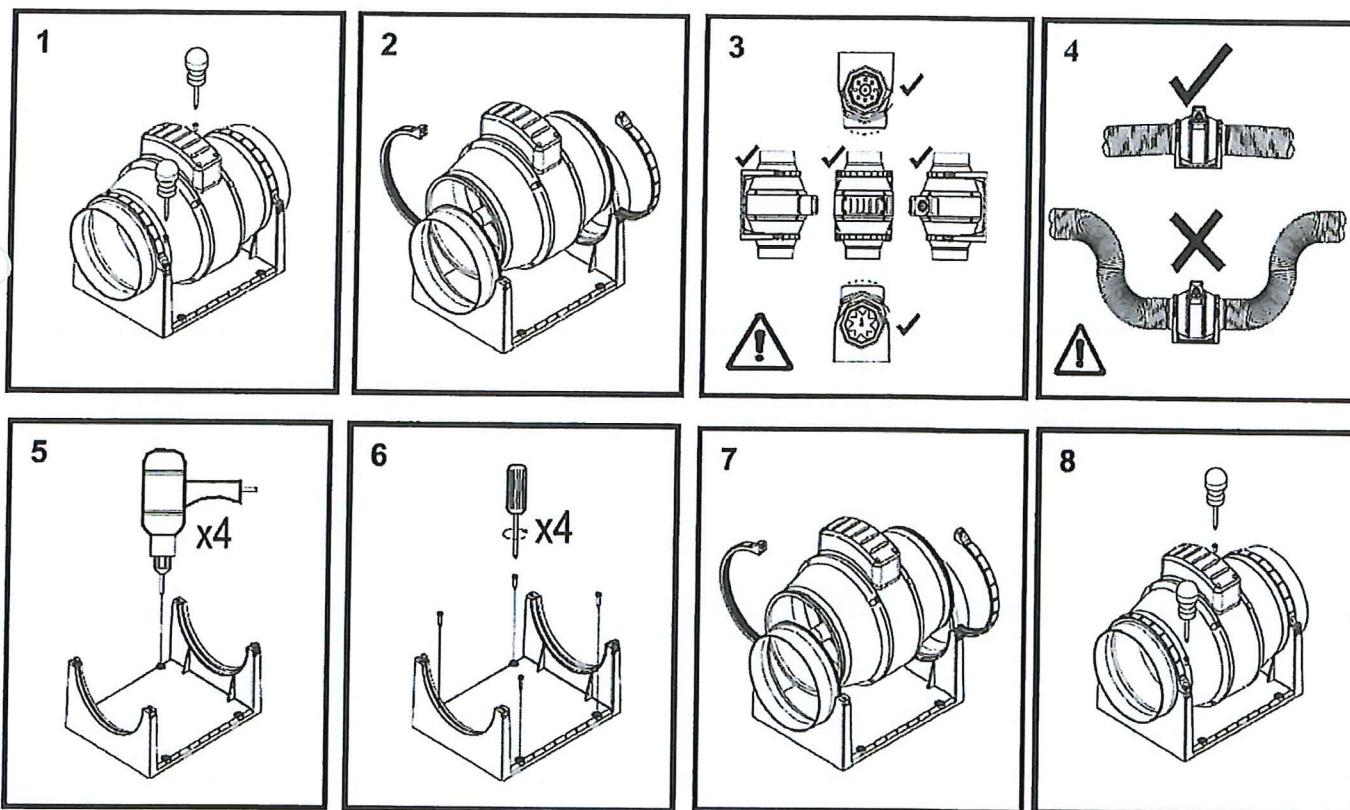
1. Należy sprawdzić czy napięcie zasilania jest zgodne z danymi znajdującymi się na tabliczce znamionowej wentylatora.
2. Urządzenie trzeba zainstalować w sposób zapewniający dobry dostęp podczas serwisowania oraz czyszczenia, a także umożliwiający łatwe zdemontowanie!
3. Kable i przewody trzeba układać w taki sposób, aby nie były narażone na uszkodzenie i nie leżały w przejściach.
4. Wentylatory ML można montować w dowolnym położeniu (poziomo lub pionowo).
5. Wentylatory ML nie mogą być stosowane w miejscach, gdzie będą narażone na bezpośredni kontakt ze strumieniem wody.
6. Obie strony wentylatora (wlot i wylot) trzeba podłączyć do kanałów wentylacyjnych o przekroju okrągłym.
7. Zwrócić uwagę na zachowanie prawidłowego kierunku przepływu powietrza przez wentylator (zgodnego z oznaczeniami na urządzeniu i projektem). Kierunek obrotów można zmienić wyłącznie poprzez odwrotny montaż wentylatora.
8. W przypadku gdy wentylator kanałowy ML będzie używany do usuwania powietrza okresowo zawierającego większość wartość wilgoci (Np. łazienki) należy zainstalować odpływ kondensatu.
9. Przewody poziome powinny być zawsze nachylone lekko w dół w kierunku od wentylatora.
10. Przed i za wentylatorami kanałowymi należy zachować odcinki proste kanałów o długości  $\geq 1 \times$  średnicy nominalnej przed wentylatorem oraz o długości  $\geq 3 \times$  średnicy nominalnej za wentylatorem.
11. Należy zainstalować zabezpieczenia przed dotknięciem, zassaniem.
12. Należy stosować filtry odpowiedniej klasy. W przypadku uszkodzeń powstałych na skutek braku filtrów roszczenia gwarancyjne zostaną oddalone.
13. Sprawdzić, czy kanały wentylacyjne nie są zdeformowane ani zwichrowane.
14. Ciężar kanałów wentylacyjnych nie może opierać się na urządzeniu.
15. Aby ograniczyć przenoszenie drgań do systemu kanałów, zaleca się mocowanie przy użyciu zacisków z elastycznymi podkładkami.
16. W przypadku stosowania elastycznych przewodów wentylacyjnych należy je rozciągnąć w celu uzyskania najlepszych parametrów pracy instalacji.
17. Po zakończeniu montażu sprawdzić czy w kanałach nie ma ciał obcych, czy wszystkie przejścia kablowe są szczelne oraz czy wentylator jest prawidłowo podłączony.
18. Połączenia elektryczne urządzenia muszą być wykonane zgodnie ze schematem (dopuszczalnymi schematami)!
19. Nie wolno modyfikować ani zmieniać oznaczeń oraz informacji umieszczonych na urządzeniu.



## MONTAŻ

Aby uzyskać dostęp do otworów montażowych podstawy wykonaj następujące czynności:

1. Przy pomocy śrubokręta krzyżakowego odkręć mocowanie czarnych zacisków wentylatora a następnie odchyl je (rys.1)
2. Wsuń moduł silnika (rys.2) dopuszczalne pozycje montażu wentylatora kanałowego ML przedstawione zostały na rys. 3,4
3. Dokonaj montażu podstawy wentylatora zgodnie z rysunkiem 5,6
4. Po odpowiednim zamocowaniu podstawy wentylatora na stałe, zamocuj z powrotem zespół silnikowo-wirnikowy (rys.7)
5. Zamknij ponownie czarne zaciski i dokręć śruby (rys.8)



## REGULACJA OBROTÓW

Diagonalne wentylatory kanałowe ML objęte niniejszą instrukcją zostały wyposażone w trzybiegowe asynchroniczny silniki elektryczne - 1~230V, 50Hz. Silniki posiadają zintegrowane zabezpieczenie termiczne wewnątrz uzwojeń (przeciążenie termiczne).

Podczas montażu i podłączenia należy za pomocą specjalnej zworki zdefiniować na stałe jedną z trzech prędkości obrotowych. Zwórka oznaczona J3 znajduje się na płycie sterującej wewnątrz puszki przyłączeniowej wentylatora:

1. Dla uruchomienia niskiej prędkości obrotowej należy za pomocą zworki połączyć piny C - 1
2. Dla uruchomienia pośredniej prędkości obrotowej należy za pomocą zworki połączyć piny C - 2
3. Dla uruchomienia najwyższej prędkości obrotowej należy za pomocą zworki połączyć piny C - 3



## UWAGA

Prędkość obrotowa silników wentylatorów ML może być regulowana w sposób płynny poprzez zmianę napięcia zasilającego w zakresie od około 120 do 230V. W takim przypadku wyjście regulatora napięciowego należy podłączyć do najwyższego biegu wentylatora poprzez ustawienie zworki wydajności w pozycji C-3. Dodatkowo zgodnie z DTR regulatora należy ustawić napięcie minimalne zasilania w regulatorze elektronicznym na wartość 120V lub wyższą (potencjometr napięcia minimalnego).



## ZABEZPIECZENIE TERMICZNE

Silnik wentylatora wyposażony został w termiczne zabezpieczenie przed przeciążeniem. Jest to jednorazowe zabezpieczenie. W przypadku wystąpienia niekorzystnych warunków pracy (zbyt mały przepływ powietrza, zbyt wysoka temperatura przetłaczanego powietrza) lub na skutek przegrzania silnika spowodowanego nieprawidłowym podłączeniem, zbyt niskim napięciem zasilania, wentylator zostanie automatycznie wyłączony. W takim przypadku należy natychmiast

odłączyć wentylator od źródła zasilania i skontaktować się z serwisem.



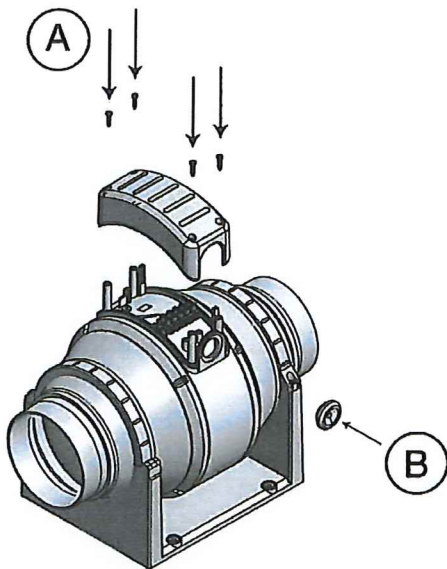
**UWAGA**

Niezastosowanie się do treści zamieszczonych w tej instrukcji, tj. podłączenie regulatora napięciowego do biegu innego niż najwyższy i/lub praca silnika z napięciem minimalnym niższym niż dopuszczalne oraz modyfikacja podłączeń i podanie zasilania jednocześnie na dwa dowolne zaciski prędkości idące w stronę silnika, może spowodować trwałe uszkodzenie urządzenia i jest podstawą do odrzucenia roszczenia gwarancyjnego.

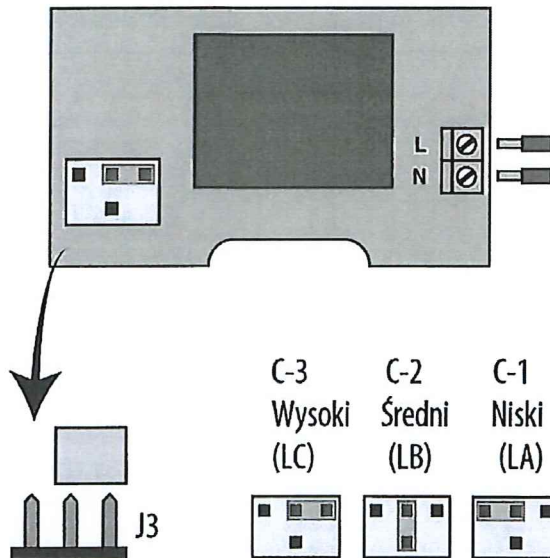


**PODŁĄCZENIE ELEKTRYCZNE**

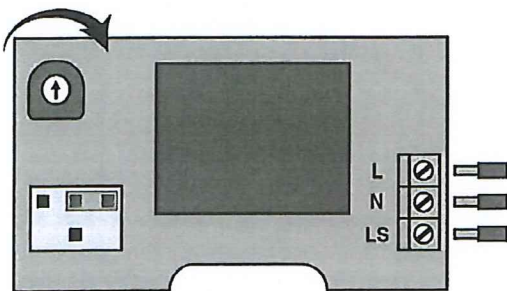
UWAGA: W CELU PRZEPROWADZENIA INSTALACJI, MONTAŻU LUB PRAC KONSERWACYJNYCH NALEŻY UPEWNIĆ SIĘ, ŻE URZĄDZENIE ORAZ EW. ELEMENT STERUJĄCY SĄ ODŁĄCZONE OD ŹRÓDŁA ZASILANIA. WAŻNA INFORMACJA: WSZYSTKIE MODELE WENTYLATORÓW ML W ŚREDNICACH OD 100 DO 200 MM POSIADAJĄ PODWÓJNIE IZOLOWANĄ OBUDOWĘ I OZNACZONE SĄ ZNAKIEM  MODELE TE NIE POSIADAJĄ ZACISKU DLA PRZEWODU UZIEMIĄCEGO.



Rysunek 9



Schemat nr 1



Schemat nr 2



**UWAGA**

Prace montażowe muszą być wykonywane przez osoby o odpowiednich kwalifikacjach, zgodnie z zaleceniami Instrukcji montażu oraz mającymi zastosowanie przepisami i normami. Stosować się do Uwag dotyczących bezpieczeństwa! Przed rozpoczęciem montażu, a także przed podłączeniem lub odłączeniem urządzenia, całkowicie odłączyć urządzenie (wszystkie bieguny) od zasilania elektrycznego i zabezpieczyć urządzenie przed ponownym włączeniem.

**NIEBEZPIECZEŃSTWO!** Jeśli osłona skrzynki zaciskowej jest zdjęta, wentylator jest podłączony i znajduje się pod napięciem – piny C, 1, 2, 3 są pod napięciem 230V!

1. Należy sprawdzić czy napięcie zasilania jest zgodne z danymi znajdującymi się na tabliczce znamionowej wentylatora (1~230V, 50Hz).
2. Odkręć śruby mocujące pokrywę puszkę podłączeniową i zdejmij ją (rysunek 9 poz. A).
3. W przypadku modelu bez opóźnienia czasowego podłącz wentylator zgodnie z schematem nr 1.
4. Ustaw wydajność wentylatora za pomocą zworki J3 wg wskazań podanych w rozdziale Regulacja Obrotów.
5. W przypadku stosowania napięciowego regulatora obrotów ustaw zworkę J3 na pozycji C-3 oraz ustaw napięcie minimalne wg wskazań podanych w rozdziale Regulacja Obrotów.
6. W przypadku wersji wentylatora z opóźnieniem czasowym wyłączenia - podłącz wentylator zgodnie ze schematem nr 2 i ustaw potencjometrem czas wyłączenia po



jakim ma wyłączyć się wentylator po zaniku potencjału na zacisku Ls. W celu zwiększenia czasu wyłączenia przy pomocy wkrętaka przekręć potencjometr w prawo. W celu zmniejszenia czasu wyłączenia przekręć potencjometr w lewo.

7. Sprawdź czy wszystkie połączenia zostały wykonane prawidłowo i upewnij się, że wszystkie przewody i zaciski są dobrze i należyście zamocowane.
8. Użyj dostarczonego przepustu kablowego (rysunek 9 poz. B)
9. Załóż z powrotem pokrywę puszkę przyłączeniowej i przykręć ją.
10. Upewnij się, że wirnik obraca się prawidłowo i nie blokuje go żadna przeszkoda (Rys. 13)
11. Linię zasilającą i wentylator należy zabezpieczyć bezpiecznikiem nie większym niż 3.0 [A].



#### PRZEGLĄD I KONSERWACJA

Wentylatory ML są bezobsługowe, wymagają jedynie okresowego czyszczenia zgodnie z zaleceniami: przegląd i konserwacja co 6 miesięcy i zaraz po zakończeniu prac budowlanych/wykończeniowych.

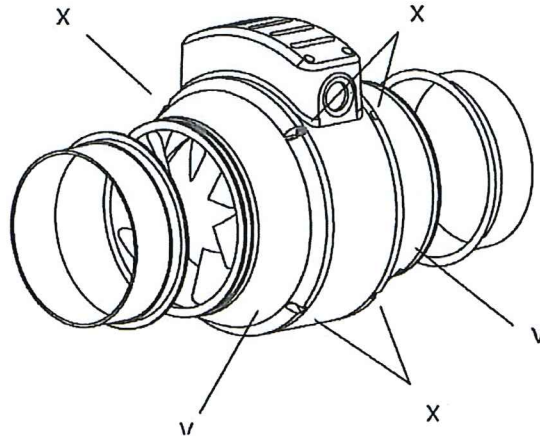
Z biegiem czasu na wirniku i obudowie będą osiadać zanieczyszczenia. Prowadzi to do obniżenia wydajności, powoduje niewyważenie wirnika oraz skrócenia żywotności urządzenia. Wentylatory kanałowe ML nie są przystosowane do transportu zapyłonego powietrza (np. pył budowlany). Należy stosować filtry. Filtr powietrza zainstalowany przed wentylatorem pozwala na znaczne wydłużenie czasu, po którym należy wykonać czyszczenie, a w niektórych przypadkach pozwala wyeliminować konieczność okresowego czyszczenia. Za uszkodzenia powstałe na skutek braku filtrów odpowiedzialność ponosi instalator / użytkownik. Wentylator nie jest przystosowany do współpracy z okapami kuchennymi.



Przed przystąpieniem do rozłączania lub demontażu jakichkolwiek połączeń lub elementów sprawdzić, czy urządzenie jest odłączone od zasilania sieciowego. Zabezpieczyć urządzenie przed przypadkowym włączeniem!

Nie wolno zamieniać poszczególnych elementów. Na przykład, elementy przeznaczone do określonego produktu mogą nie nadawać się do stosowania w innych urządzeniach.

1. Wirnik czyści się pędzlem, szczotką lub szmatką, bez użycia ostrych narzędzi.
2. Nie zdejmować, ani nie przemieszczać ciężarów wyrównowazających.
3. Wnętrza wentylatora nie wolno czyścić ani wodą, myjką ciśnieniową, przy pomocy agresywnych środków chemicznych.
4. Po przeprowadzeniu czyszczenia sprawdź czy urządzenie działa poprawnie.
5. Zwróć uwagę na wibracje i hałas.
6. W celu przeprowadzenia konserwacji: wymontuj zespół silnik – wirnika. Poluzuj i odkręć 8 śrub X. Delikatnie oddziel stożki V od korpusu silnika.
7. Łożyska są bezobsługowe. Nie wolno ich smarować. W przypadku uszkodzenia łożysk należy zlecić ich wymianę w serwisie producenta.



Rysunek 10



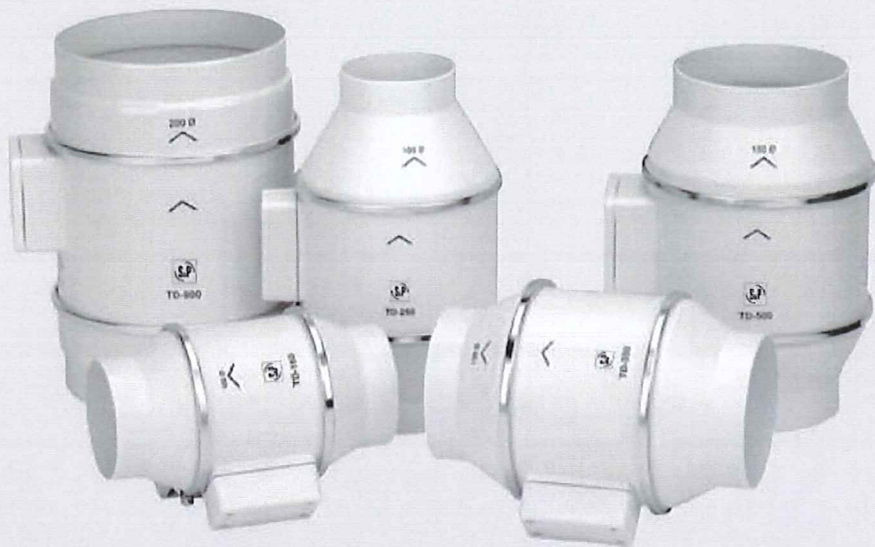
#### USUWANIE ZUŻYTYCH ELEMENTÓW

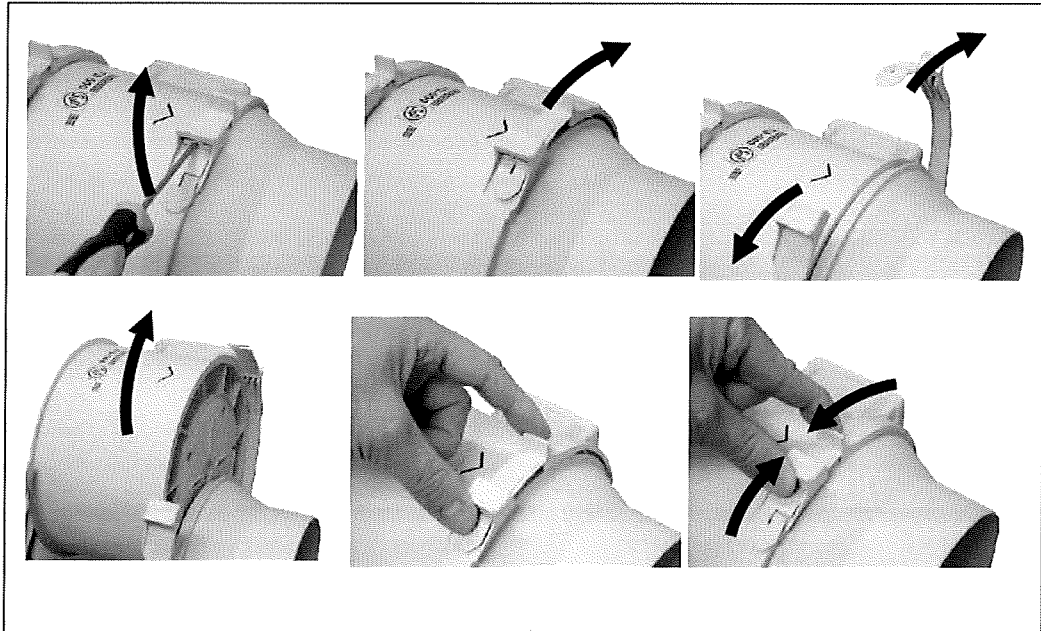
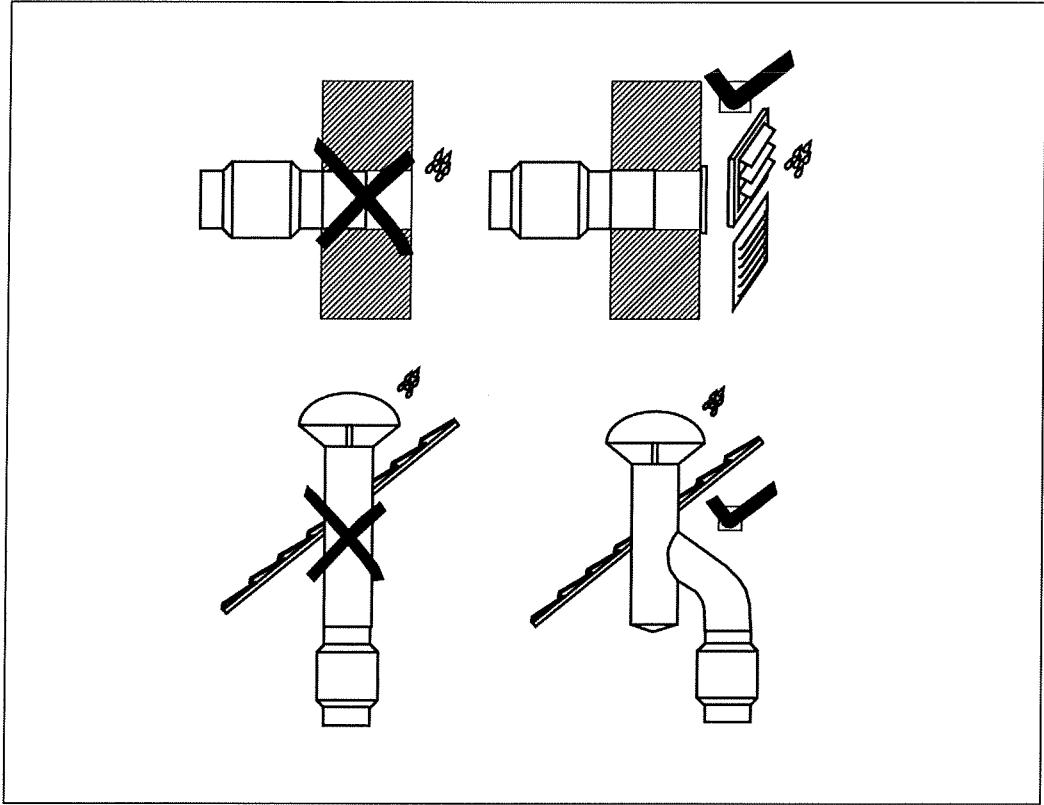
Nieprawidłowa utylizacja urządzenia może doprowadzić do zanieczyszczenia środowiska. Urządzenie trzeba zutylizować zgodnie z obowiązującym lokalnymi przepisami.



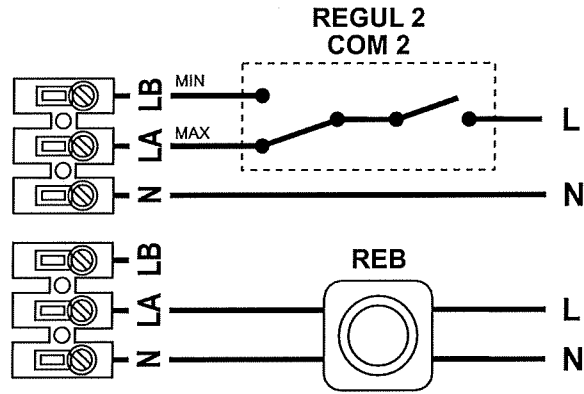


# TD-MIXVENT

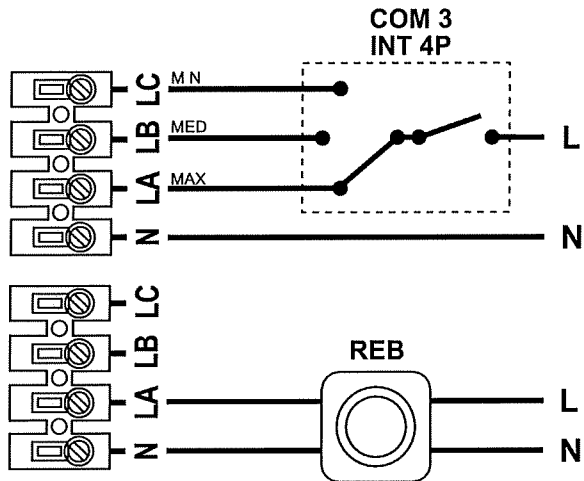




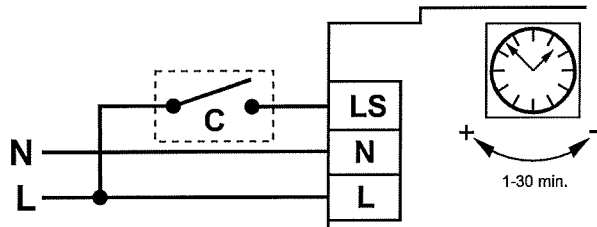
**TD-160/100 N SILENT, TD-250/100, TD-350/125**



**TD-500/150 3V - TD-500/160 3V  
TD-800/200 3V - TD-800/200 N 3V**



**TD-160/100 N T SILENT, TD-250/100 T, TD-350/125 T  
TD-500/150 T, TD-500/160 T, TD-800/200 T**



## **POLSKI**

Dziękujemy za zaufanie, jakim obdarzyli Państwo firmę S&P dokonując zakupu tego produktu, wytworzonego zgodnie z zasadami technicznymi spełniającymi wymagania norm UE.

Przed zainstalowaniem i uruchomieniem należy dokładnie przeczytać niniejszą instrukcję obsługi, ponieważ zawiera ona wskazówki dotyczące bezpieczeństwa podczas instalacji, pracy i obsługi tego produktu. Po zakończeniu instalacji należy przekazać niniejszą instrukcję użytkownikowi końcowemu.

Podczas rozpakowywania należy sprawdzić, czy stan urządzenia nie budzi żadnych zastrzeżeń, ponieważ uszkodzenie wynikające z winy producenta/dostawcy objęte są gwarancją. Prosimy sprawdzić czy dostarczone urządzenie i dane na tabliczce znamionowej są zgodne z zamówieniem.

### Transport i obsługa

Opakowanie zostało zaprojektowane pod kątem normalnych warunków panujących podczas transportu. Nie należy transportować produktu bez oryginalnego opakowania, ponieważ może to spowodować jego deformację lub uszkodzenie.

Produkt powinien być przechowywany w oryginalnym opakowaniu, w miejscu suchym i chronionym przed zabrudzeniem aż do momentu instalacji. Nie należy przyjmować urządzenia, które nie znajduje się w oryginalnym opakowaniu lub posiada ślady użytkowania.

Należy unikać uderzeń, upadków oraz umieszczania ciężkich przedmiotów na opakowaniach.

### Ważne uwagi dla bezpieczeństwa instalatorów i użytkowników

Instalacja powinna zostać wykonana przed wykwalifikowanego pracownika (uprawnienia SEP).

Sprawdź czy instalacja spełnia wymagania mechaniczne i elektryczne obowiązujące w kraju.

Po uruchomieniu urządzenie, w którego skład wchodzi niniejszy wentylator

powinno spełniać postanowienia następujących dyrektyw:

- Dyrektywa o niskim napięciu 2006/95/CE
- Dyrektywa o zgodności elektromagnetycznej 2004/108/CE.

Wentylatory lub urządzenia je zawierające, zostały zaprojektowane tak, aby wymuszać ruch powietrza, zgodnie z parametrami określonymi na tabliczce znamionowej.

Nie korzystać z urządzenia w pomieszczeniach zawierających atmosferę grożącą wybuchem lub korozją.

Jeżeli musisz zainstalować wentylator wyprowadzający powietrze z pomieszczenia, w którym zainstalowany jest kocioł lub innego rodzaju urządzenie spalające, upewnij się, czy w tym pomieszczeniu jest wystarczająca liczba wlotów powietrza, aby zagwarantować prawidłowe spalanie.

Niniejszy sprzęt może być użytkowany przez dzieci w wieku co najmniej 8 lat i przez osoby o obniżonych możliwościach fizycznych, umysłowych i osoby o braku doświadczenia i znajomości sprzętu, jeżeli zapewniony zostanie nadzór lub instruktaż odnośnie do użytkowania sprzętu w bezpieczny sposób, tak aby związane z tym zagrożenia były zrozumiałe. Dzieci nie powinny bawić się sprzętem. Dzieci bez nadzoru nie powinny wykonywać czyszczenia i konserwacji sprzętu.

### Bezpieczeństwo podczas instalacji

Upewnij się, czy w pobliżu wentylatora nie ma luźnych elementów, które mogą zostać przez niego

zassane. Jeżeli planujesz instalację w kanale wentylacyjnym, sprawdź czy jest on czysty i wolny od wszelkich elementów, które mogą zostać zassane do wnętrza wentylatora.

Podczas instalacji urządzenia, upewnij się, czy wykonano wszystkie mocowania i czy struktura, na której urządzenie jest mocowane jest wystarczająco mocna, aby utrzymać urządzenie pracujące z maksymalną mocą.

Przed manipulowaniem urządzeniem, upewnij się czy jest ono fizycznie odłączone od sieci zasilającej nawet, jeżeli jest wyłączone.

Sprawdź czy wartości napięcia i częstotliwości sieci zasilającej są identyczne jak odpowiednie wartości podane na tabliczce znamionowej.

Instalacja elektryczna musi zawierać wyłącznik wszystkich biegunów, w którym odległość między stykami jest nie mniejsza niż 3mm, odpowiednio dobrany zgodnie z regulacjami obowiązującymi w kraju instalacji.

W celu wykonania podłączenia elektrycznego, przestrzegaj wskazówek zawartych na schemacie podłączeń.

Upewnij się, czy uziemienie zostało wykonane prawidłowo oraz czy odpowiednie zabezpieczenia elektryczne zostały podłączone i dostosowane do odpowiedniego poziomu.

Jeśli wentylator podłączony jest do kanału wentylacyjnego, kanał ten musi być przeznaczony wyłącznie dla systemu wentylacji.

#### Uruchomienie:

Przed uruchomieniem instalacji, wykonaj następujące czynności kontrolne:

Czy umocowanie urządzenia oraz instalacja elektryczna zostały wykonane prawidłowo.

Czy nie pozostały w instalacji resztki materiałów montażowych lub ciał obcych, które mogą zostać zassane do wnętrza wentylatora.

Czy wentylator jest uziemiony.

Czy są podłączone zabezpieczenia elektryczne, czy są one prawidłowo umocowane i czy funkcjonują.

Szczelność przejść kablowych i podłączeń elektrycznych.

#### W chwili uruchomienia:

Czy kierunek obrotu wirnika jest prawidłowy.

Czy nie powstają anormalne wibracje.

W przypadku zadziałania dowolnego zabezpieczenia elektrycznego, należy bezzwłocznie odłączyć aparat od zasilania i sprawdzić instalację przed jej ponownym uruchomieniem.

#### Konserwacja

Przed przystąpieniem do jakichkolwiek czynności serwisowych, upewnij się czy urządzenie jest odłączone od sieci zasilającej nawet, jeżeli jest wyłączone oraz czy nikt nie może go uruchomić podczas prac konserwacyjnych.

Konieczna jest regularna kontrola urządzenia. Jej systematyczność powinna odpowiadać warunkom pracy, aby uniknąć gromadzenia się brudu na wirniku, turbinach, silnikach i kratkach, które mogłyby zwiększać ryzyko awarii i znacznie skrócić okres użytkowania urządzenia.

Podczas czyszczenia zachować ostrożność, aby nie doprowadzić do obluźowania się wirnika lub turbiny.

Podczas wszystkich prac konserwacyjnych i obsługi należy przestrzegać norm bezpieczeństwa obowiązujących w kraju.

#### Utylizacja

Norma CEE oraz odpowiedzialność za przyszłe pokolenia, obligują nas do recyklingu materiałów. Dlatego też prosimy o zdawanie wszystkich pozostałych elementów opakowania w odpowiednich kontenerach do recyklingu, a także o dostarczanie wymienionych urządzeń do najbliższej firmy zajmującej się utylizacją odpadów.

Aby wyjaśnić wszelkie wątpliwości dotyczące produktów S&P, prosimy o kontakt z siecią obsługi posprzedażnej, jeżeli znajdujesz się na terytorium Hiszpanii lub do najbliższego dystrybutora w dowolnej części świata. Możesz go zlokalizować na stronie [www.solerpalau.com](http://www.solerpalau.com)