

Upowszechnianie standardów dostępności oraz aktywizowanie osób z niepełnosprawnościami i seniorów, mające na celu realną możliwość korzystania ze wszystkich praw człowieka, w kontekście realizacji postanowień Konwencji ONZ o prawach osób niepełnosprawnych.

Urząd Marszałkowski dn. 04 października 2018 r.

„MYŚL GLOBALNIE, PROJEKTUJ UNIWERSALNIE”

Jak tworzyć przestrzeń Dostępną dla wszystkich?

Dr hab. inż. arch. Marek Wysocki
Wydział Architektury Politechniki Gdańskiej

Dyrektor Centrum Projektowania Uniwersalnego
Członek Komisji Ekspertów ds. Osób Niepełnosprawnych przy RPO
Ekspert grupy ON Inclusion 14-20
Access Officer m. Gdyni

Nikt nie może być dyskryminowany w życiu politycznym, społecznym lub gospodarczym z jakiejkolwiek przyczyny.

(Art. 32 pkt 2 Konstytucji RP)



GENEZA I IDEA PROJEKTOWANIA UNIWERSALNEGO. PODSTAWY PRAWNE

NA DOSTĘPNOŚCI
KORZYSTAJĄ WSZYSCY
UŻYTKOWNICY



Zdjęcia arch. TU DREZDEN

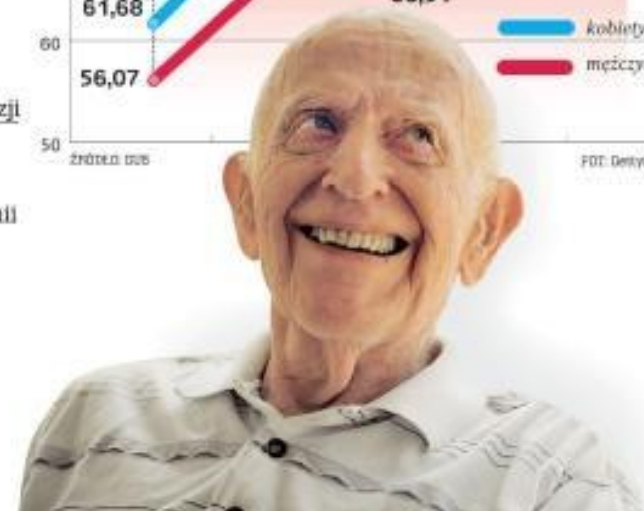
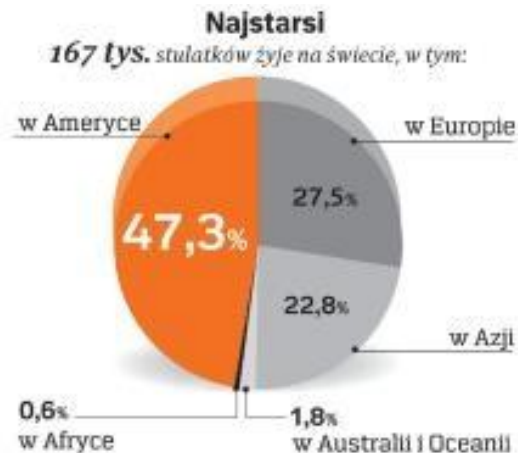


GENEZA I IDEA PROJEKTOWANIA UNIWERSALNEGO. PODSTAWY PRAWNE

NA DOSTĘPNOŚCI
KORZYSTAJĄ WSZYSCY
UŻYTKOWNICY

RÓŻNORODNOŚĆ
SPOŁECZEŃSTWA
JEST JEGO ATUTEM

PRZESTRZEŃ DOSTĘPNA –
TO WIĘKSZE KORZYŚCI
SPOŁECZNE I
EKONOMICZNE



- Niepełnosprawnym można się urodzić,
- Niepełnosprawnym można się stać,
- Niepełnosprawności można dożyć

Dwie trzecie osób o ograniczonej mobilności to osoby starsze.



GENEZA I IDEA PROJEKTOWANIA UNIWERSALNEGO. PODSTAWY PRAWNE

**NA DOSTĘPNOŚCI
KORZYSTAJĄ WSZYSCY
UŻYTKOWNICY**

**RÓŻNORODNOŚĆ
SPOŁECZEŃSTWA
JEST JEGO ATUTEM**

**PRZESTRZEŃ DOSTĘPNA –
TO WIĘKSZE KORZYŚCI
SPOŁECZNE I
EKONOMICZNE**

**PROJEKTOWANIE
UNIWERSALNE TO
PROJEKTOWANIE DLA NAS
SAMYCH**



**Projektowanie Uniwersalne promuje różnorodność
użytkowników.**



GENEZA I IDEA PROJEKTOWANIA UNIWERSALNEGO. PODSTAWY PRAWNE

**NA DOSTĘPNOŚCI
KORZYSTAJĄ WSZYSCY
UŻYTKOWNICY**

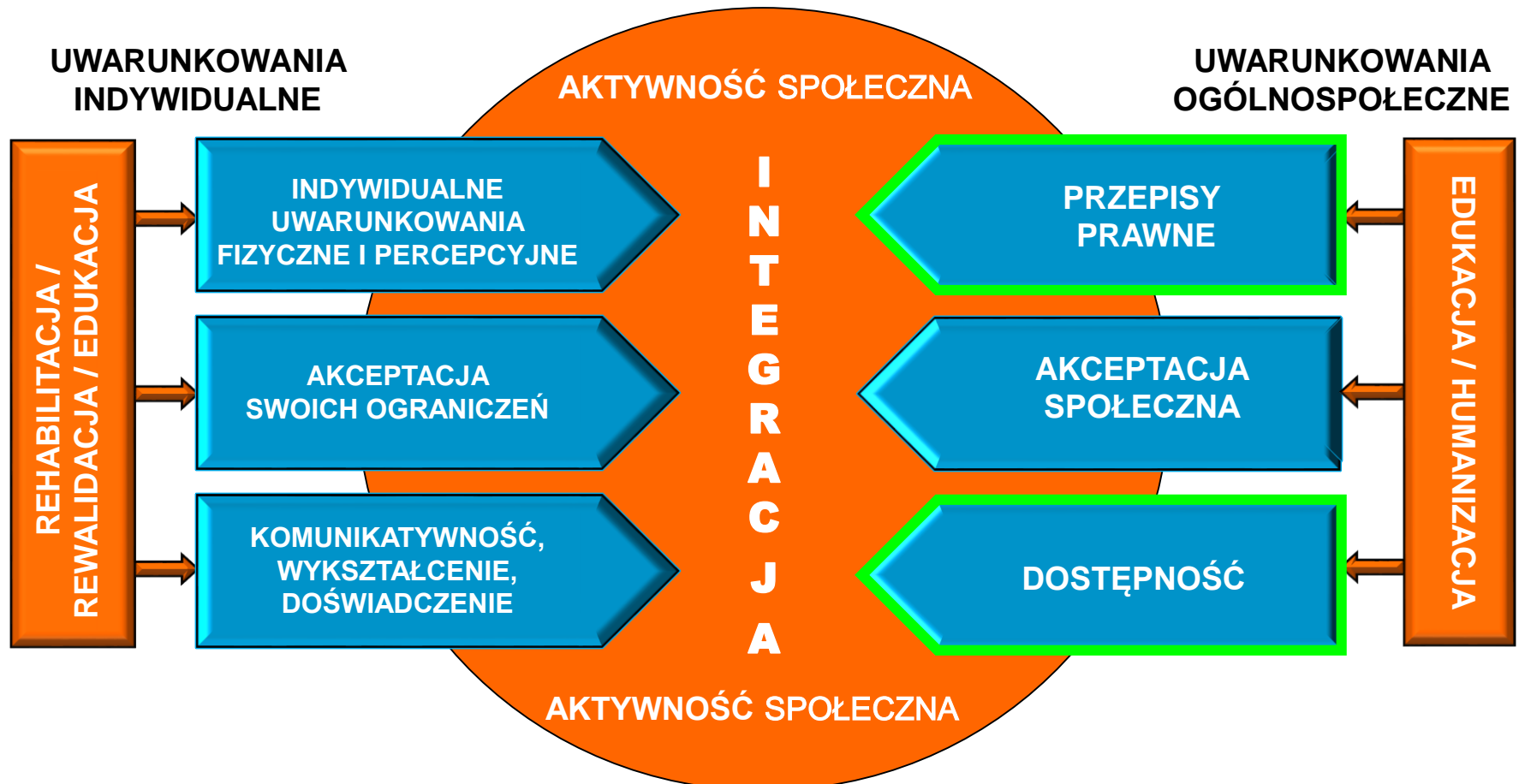
**RÓŻNORODNOŚĆ
SPOŁECZEŃSTWA
JEST JEGO ATUTEM**

**PRZESTRZEŃ DOSTĘPNA –
TO WIĘKSZE KORZYŚCI
SPOŁECZNE I
EKONOMICZNE**

**PROJEKTOWANIE
UNIWERSALNE TO
PROJEKTOWANIE DLA NAS
SAMYCH**



CZYNNIKI WPŁYWAJĄCE NA AKTYWNOŚĆ SPOŁECZNĄ W PRZESTRZENI PUBLICZNEJ



Na podstawie: Wysocki M. „Projektowanie otoczenia dla osób niewidomych. Pozawzrokowa percepcja przestrzeni” 2010, s. 20

„Trzy kryteria stanowią o jakości

**trwałość,
użyteczność
i piękno" –**

Witruwiusz



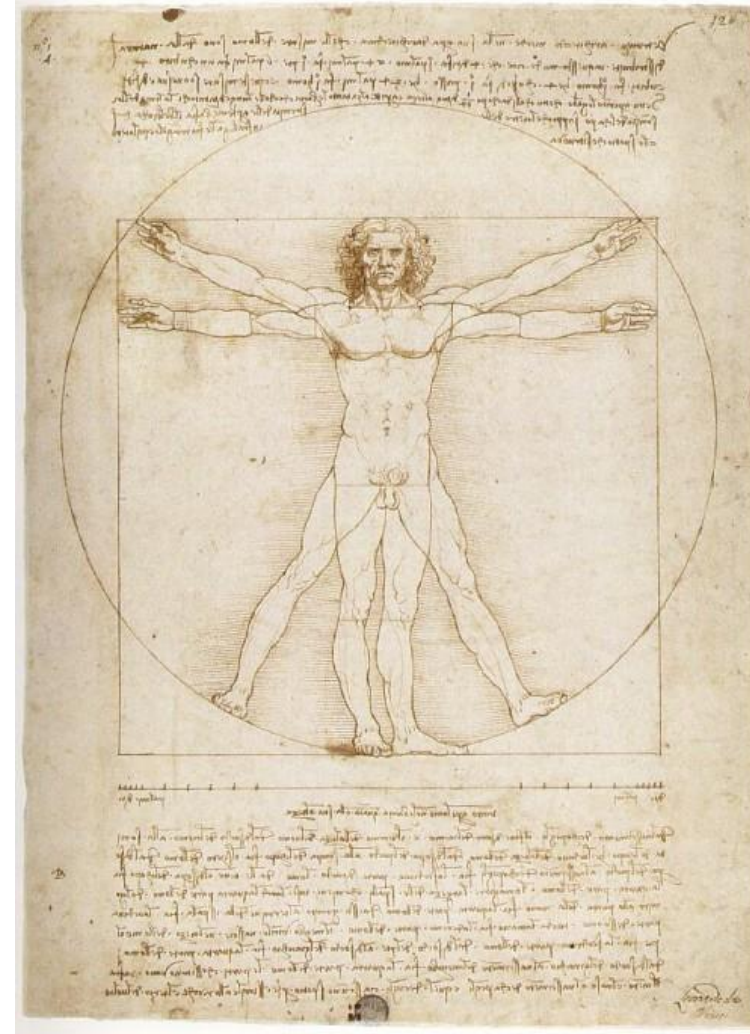
GENEZA I IDEA PROJEKTOWANIA UNIWERSALNEGO. PODSTAWY PRAWNE

Człowiek witruwiański



Źródło: Muzeum Biblioteca Reale w Turynie

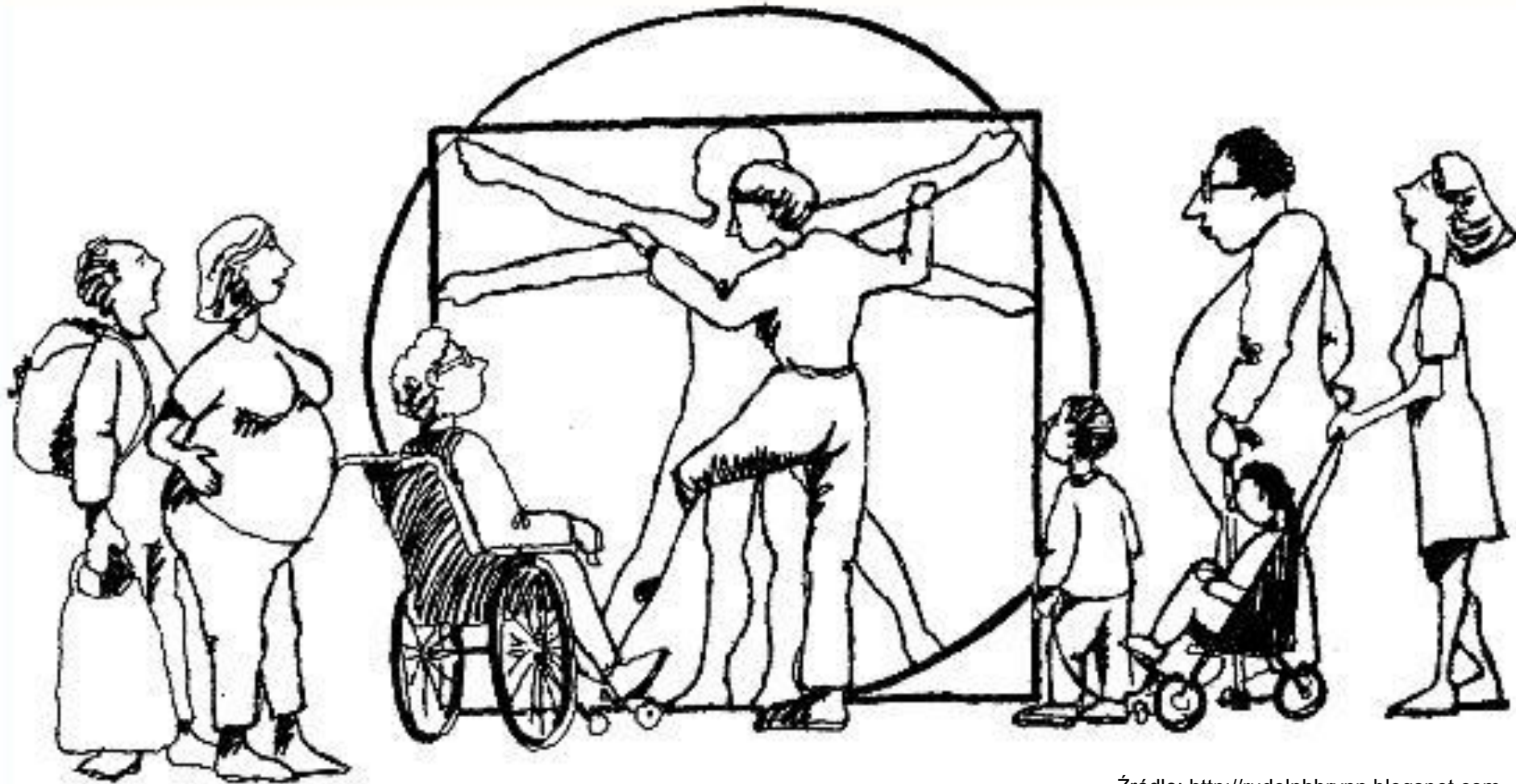
Rysunek **Witruwiusza** na temat proporcji ludzkiego ciała. Rysunek ten upowszechnił **Leonardo da Vinci** około 1490 roku.



źródło: Gallerie dell'Accademia, Wenecja

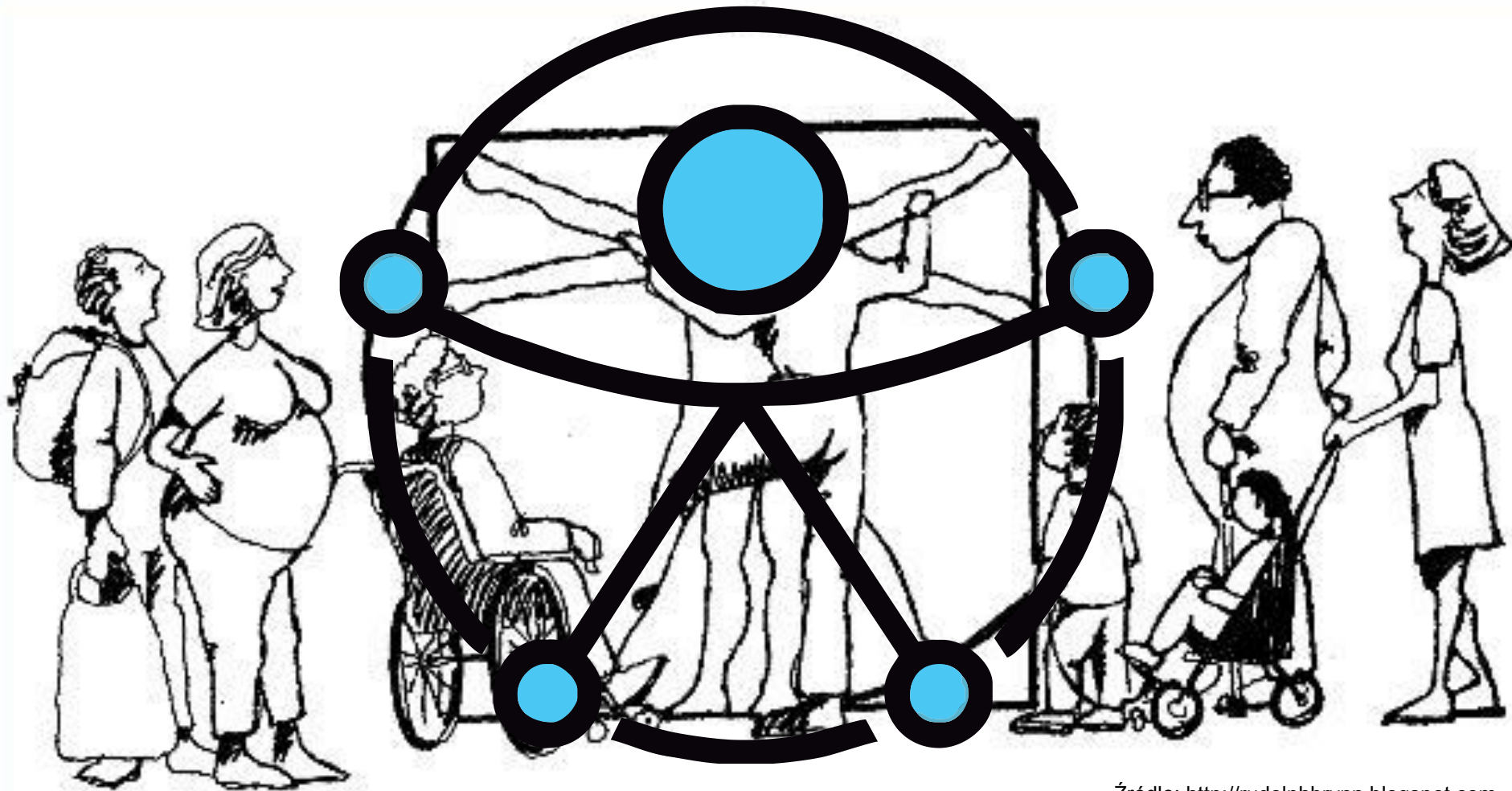
GENEZA I IDEA PROJEKTOWANIA UNIWERSALNEGO. PODSTAWY PRAWNE

JAK ZREALIZOWAĆ DOSTĘPNOŚĆ?



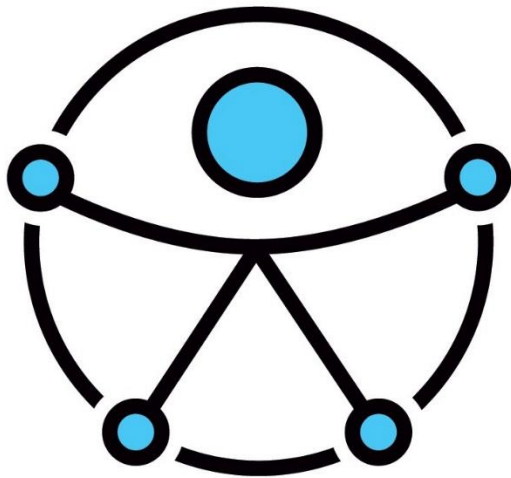
GENEZA I IDEA PROJEKTOWANIA UNIWERSALNEGO. PODSTAWY PRAWNE

JAK ZREALIZOWAĆ DOSTĘPNOŚĆ?



Źródło; <http://rudolphbrynn.blogspot.com>

Definicja projektowania uniwersalnego propagowana przez Center of Universal Design Uniwersytetu Północnej Karoliny (USA) brzmi następująco:

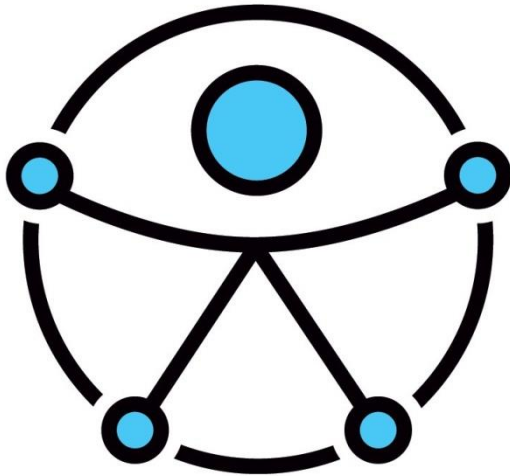


„Projektowanie uniwersalne jest to projektowanie produktów i środowiska, które mogą być użytkowane przez wszystkich ludzi, w możliwie największym stopniu, bez potrzeby adaptacji lub specjalistycznego projektowania” (Ron Mace)

źródło: http://www.design.ncsu.edu/cud/about_ud/about_ud.htm

ZASADY PROJEKTOWANIA DLA WSZYSTKICH

Czy chodzi o projektowanie form użytkowych, czy o projekty architektoniczne i urbanistyczne koncepcja projektowania uniwersalnego powinna nadawać kierunek całej koncepcji zamierzenia poszczególnych projektów.



Zasady uniwersalnego projektowania można również stosować do oceny projektów, jako drogowskaz dla koncepcji projektowej oraz dla kształcenia zarówno projektantów i użytkowników w zakresie charakterystyki przyjaznych produktów i otoczenia.

DEFINICJA Z ARTYKUŁU 2 KONWENCJI ONZ O PRAWACH OSÓB NIEPEŁNOSPRAWNYCH



Ratyfikacja Konwencji nastąpiła 6 września 2012 r.,
poprzez złożenie podpisu Prezydenta RP.

*Uniwersalne projektowanie oznacza projektowanie produktów, środowiska, **programów i usług** w taki sposób, by były użyteczne dla wszystkich, w możliwie największym stopniu, bez potrzeby adaptacji lub specjalistycznego projektowania. **Uniwersalne projektowanie nie wyklucza pomocy technicznych dla poszczególnych grup osób niepełnosprawnych, jeżeli jest to potrzebne.***

RATYFIKACJA KONWENCJI ONZ o prawach osób niepełnosprawnych:



Ratyfikacja Konwencji nastąpiła 6 września 2012 r.,
poprzez złożenie podpisu Prezydenta RP.

Konwencja ONZ o prawach osób niepełnosprawnych została przyjęta w grudniu 2006 r. na sesji Zgromadzenia Ogólnego ONZ i weszła w życie 3 maja 2008 r. Do połowy marca 2012 r. podpisały ją 153 państwa, a jej stronami jest 112 krajów. Polska podpisała konwencję w marcu 2007 r.

Konwencja zawiera przepisy zakazujące dyskryminowania niepełnosprawnych, a także nakazujące tworzenie warunków do korzystania przez nich z praw na równi z innymi osobami oraz wprowadzenie rozwiązań specjalnie do nich adresowanych. Dokument podkreśla znaczenie, jakie mają dla niepełnosprawnych samodzielność i niezależność. Zwraca uwagę na potrzebę ich udziału w procesach decyzyjnych, a także znaczenie dostępności np. do opieki zdrowotnej, edukacji, informacji, kultury i rekreacji.

źródło: <http://www.niepelnosprawni.gov.pl>

DOSTĘPNOŚĆ ŚRODOWISKA ZBUDOWANEGO:

ARTYKUŁ 9 Konwencji:



1. *Aby umożliwić osobom niepełnosprawnym samodzielne życie i pełne uczestnictwo we wszystkich sferach życia, Państwa-Strony podejmą stosowne kroki celem zapewnienia osobom niepełnosprawnym dostępu, na równych zasadach z innymi obywatelami, do środowiska fizycznego, transportu, informacji i komunikacji międzyludzkiej, w tym technologii i systemów komunikacyjnych i informacyjnych, oraz do innych udogodnień i usług oferowanych całemu społeczeństwu, zarówno w środowiskach miejskich, jak i wiejskich. Te działania, włącznie z rozpoznawaniem i usuwaniem przeszkód i barier na drodze do dostępności, będą dotyczyć między innymi:*
- (a) Budynków, dróg, środków transportu oraz innych obiektów, w tym szkół, mieszkalnictwa, ośrodków medycznych i miejsc pracy;*
 - (b) Usług informacyjnych, komunikacyjnych i innych, w tym usług elektronicznych, jak również usług w zakresie pomocy w nagłych wypadkach.*

DOSTĘPNOŚĆ ŚRODOWISKA ZABUDOWANEGO:

ARTYKUŁ 9 Konwencji:



2. Państwa Strony podejmą również odpowiednie środki w celu:

(a) opracowywania, ogłaszania i monitorowania wdrażania minimalnych standardów i wytycznych w sprawie dostępności urządzeń i usług ogólnie dostępnych lub powszechnie zapewnianych,

(b) zapewnienia, że instytucje prywatne, które oferują urządzenia i usługi ogólnie dostępne lub powszechnie zapewniane, będą brały pod uwagę wszystkie aspekty ich dostępności dla osób niepełnosprawnych,

(c) zapewnienia szkolenia wszystkim zainteresowanym na temat dostępności dla osób niepełnosprawnych,

(d) zapewnienia w ogólnodostępnych budynkach i innych obiektach oznakowania w alfabecie Braille'a oraz w formach łatwych do czytania i zrozumienia,

RÓWNOPRAWNY DOSTĘP I SAMODZIELNE ŻYCIE

ARTYKUŁ 19 Konwencji:

Samodzielne życie i integracja społeczna



Państwa-Strony uznają prawo wszystkich osób niepełnosprawnych do życia w społeczności, i do dokonywania wyborów na równi z innymi obywatelami, oraz podejmą skuteczne i stosowne działania, aby ułatwić osobom niepełnosprawnym korzystanie z wyżej wymienionego prawa oraz ich pełną integrację i uczestnictwo w życiu społecznym, w tym zagwarantują, iż:

(c) ogólnie dostępne usługi i obiekty będą dostępne na równych zasadach dla osób niepełnosprawnych oraz będą dostosowane do ich potrzeb.

PROJEKT WYTYCZNYCH WDRAŻANIA Powszechnej Dostępności:



Postulaty organizacji pozarządowych w sprawie systemowych rozwiązań wdrażania tematyki dostępności osób z niepełnosprawnościami w programowanie funduszy UE 2014-2020.

– **poparcie ponad 100 organizacji NGO**

Autorzy dokumentu:

- Agata Gawska, FA
- Grzegorz Kozłowski, TPG, PFOS
- Piotr Kowalski, PFON, PZG
- dr Paweł Kubicki, SGH
- dr Katarzyna Roszewska, UKSW
- Aleksander Waszkielewicz, FIRR
- dr hab. inż. arch. Marek Wysocki, WA PG
- Jacek Zadrożny, ekspert niezależny
- Monika Zakrzewska, PSOUU
- Przemysław Żydok, TPG, OFOP

Wytyczne w zakresie realizacji zasady równości szans i niedyskryminacji, w tym dostępności dla osób z niepełnosprawnościami oraz zasady równości szans kobiet i mężczyzn w ramach funduszy unijnych na lata 2014-2020

Dokument przygotowany przez **Ministerstwo Infrastruktury i Rozwoju** – 8 maja 2015 r.
Wprowadzono zmiany (obecnie Ministerstwo Inwestycji i Rozwoju) – 5 kwietnia 2018 r.

Cel i zakres regulacji

- 1) Celem Wytycznych jest zapewnienie zgodności sposobu realizacji programów operacyjnych z zasadą równości szans i niedyskryminacji, w tym dostępności dla osób z niepełnosprawnościami oraz zasadą równości szans kobiet i mężczyzn, a także zapewnienie spójnego podejścia w tym zakresie w ramach EFS, EFRR i FS.
- 2) Wytyczne są skierowane do wszystkich instytucji uczestniczących w realizacji programów operacyjnych współfinansowanych z EFS, EFRR i FS, a w szczególności IZ, IP i IW.
- 3) IZ zapewnia, że instytucja podejmująca decyzję albo będąca stroną umowy o dofinansowanie projektu w ramach PO, zobowiąże beneficjenta w decyzji albo umowie o dofinansowanie projektu do stosowania aktualnych Wytycznych.

Wytyczne w zakresie realizacji zasady równości szans i niedyskryminacji, w tym dostępności dla osób z niepełnosprawnościami oraz zasady równości szans kobiet i mężczyzn w ramach funduszy unijnych na lata 2014-2020

Badania dostępności obiektów i przestrzeni publicznej w Polsce wskazują, że :
*kierunkiem działań podmiotów krajowych, samorządowych, gospodarczych oraz edukacyjnych – w tym podmiotów wdrażających działania współfinansowane ze środków EFS, EFRR i FS – **powinno być faktyczne wykorzystanie koncepcji uniwersalnego projektowania.***

Wytyczne wskazują na to, aby

*podczas oceny wniosków o dofinansowanie projektów infrastrukturalnych, **jest konieczna ocena zgodności danego projektu z koncepcją uniwersalnego projektowania.** W związku z tym, IZ zapewnia, że wnioskodawca we wniosku o dofinansowanie projektu umieszcza opis dostępności inwestycji.*

Wytyczne w zakresie realizacji zasady równości szans i niedyskryminacji, w tym dostępności dla osób z niepełnosprawnościami oraz zasady równości szans kobiet i mężczyzn w ramach funduszy unijnych na lata 2014-2020

Jednym z warunków ogólnych *ex-ante* jest posiadanie przez państwo członkowskie zdolności administracyjnych umożliwiających wdrożenie i stosowanie postanowień Konwencji w obszarze dotyczącym EFSiL. Aby spełnić ten warunek Polska musi zagwarantować odpowiednie rozwiązania, dotyczące konsultacji i zaangażowania osób z niepełnosprawnościami w opracowanie i wdrażanie PO, rozwiązania w zakresie szkoleń kadr instytucji zaangażowanych w system zarządzania i kontroli EFSiL, a także rozwiązania z zakresu monitorowania wdrożenia przepisów artykułu 9 Konwencji przy opracowaniu i wdrażaniu PO w zakresie EFSiL.

Wytyczne w zakresie realizacji zasady równości szans i niedyskryminacji, w tym dostępności dla osób z niepełnosprawnościami oraz zasady równości szans kobiet i mężczyzn w ramach funduszy unijnych na lata 2014-2020

Kierunkiem działań podmiotów krajowych, samorządowych, gospodarczych – w tym podmiotów wdrażających działania współfinansowane ze środków EFS, EFRR i FS – powinno być faktyczne zapewnienie dostępności do efektów wdrażania polityki spójności, poprzez szerokie wykorzystywanie koncepcji uniwersalnego projektowania lub MRU.

MODEL BUDOWANIA MIASTA PRZYJAZNEGO WSZYSTKIM

POLITYKA MIASTA

Zwiększenie świadomości społecznej

DORADZTWO, SZKOLENIA I NADZÓR

FINANSOWANIE DOSTĘPNOŚCI

EDUKACJA

JAKO ELEMENT TWORZENIA
PODSTAW POLITYKI
DOSTĘPNOŚCI PRZESTRZENI
PRZYJAZNEJ WSZYSTKIM

MIASTA BEZ BARIER



ZWIĘKSZANIE ŚWIADOMOŚCI O ZNACZENIU PROJEKTOWANIA UNIWERSALNEGO

Wprowadzenie do programów edukacyjnych i badawczych zagadnień związanych z tworzeniem środowiska zabudowanego dostępnego dla wszystkich.

Realizacja: nowe programy studiów, warsztaty i zajęcia symulacyjne, wspieranie badań naukowych, rozwój centrów kompetencji itd..

MIASTA BEZ BARIER



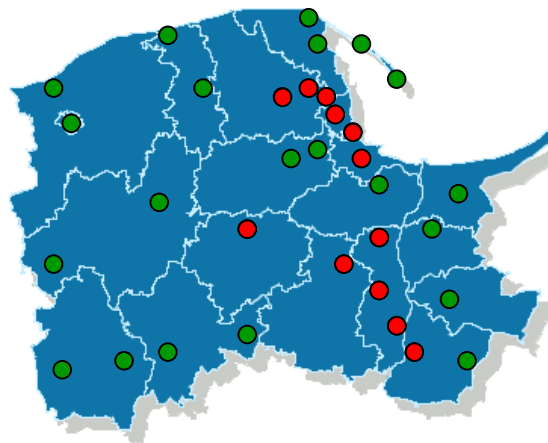
ZWIĘKSZENIE ŚWIADOMOŚCI O ZNACZENIU PROJEKTOWANIA UNIWERSALNEGO DLA CAŁEJ SPOŁECZNOŚCI LOKALNEJ

Wprowadzenie do programów edukacyjnych i badawczych zagadnień związanych z tworzeniem środowiska zabudowanego dostępnego dla wszystkich.

Realizacja: nowe programy studiów, warsztaty studenckie,



WOJEWÓDZTWO POMORSKIE



2004 2005	2005	2006	2006	2007 2008
GDYNIA	KWIDZYN	GNIEW	PELPLIN	GDAŃSK
2008	2010	2010	2012	2013
TCZEW	KOŚCIERZYNA	SOPOT	WEJHEROWO	RUMIA
2013	2016	2018	2008, 2009, 2010	
REDA	STAROGARD GD.		BYDGOSZCZ	

ZWIĘKSZENIE ŚWIADOMOŚCI O ZNACZENIU PROJEKTOWANIA UNIWERSALNEGO DLA CAŁEJ SPOŁECZNOŚCI LOKALNEJ

Wprowadzenie do programów edukacyjnych i badawczych zagadnień związanych z tworzeniem środowiska zabudowanego dostępnego dla wszystkich.

Realizacja: nowe programy studiów, warsztaty studenckie, wykłady i pokazy,



GENEZA I IDEA PROJEKTOWANIA UNIWERSALNEGO. PODSTAWY PRAWNE

SEMINARIUM WPROWADZAJĄCE



PROJEKTOWANIE UNIWERSALNE
JAK ŻYĆ RAZEM, NIE OBOK SIEBIE?

WARSZTATY PROJEKTOWE GDYNIA 17 - 24 MAJA 2014



Zmieniamy przestrzeń
do Waszych potrzeb

ORGANIZATORZY



TECHNIKA
DŁA I
CZŁOWIEKA



PPNT Gdynia
Pomorski Park
Naukowo-Technologiczny



centrum
designu
gdynia



Riviera



ZAPRASZAMY

DO CENTRUM RIVIERA NA POZIOM +1,
PASAŻ GŁÓWNY PRZED KINEM HELIOS
w dniach 17-22 maja w godz. 10.00 - 18.00



Centrum Projektowania Uniwersalnego

NASI PARTNERZY



dr hab. inż. arch. Marek Wysocki
WYDZIAŁ ARCHITEKTURY POLITECHNIKI GDAŃSKIEJ

28 / 100

GENEZA I IDEA PROJEKTOWANIA UNIWERSALNEGO. PODSTAWY PRAWNE

SEMINARIUM WPROWADZAJĄCE



PROJEKTOWANIE UNIWERSALNE
JAK ŻYĆ RAZEM, NIE OBOK SIEBIE?

WARSZTATY PROJEKTOWE GDYNIA 17 -24 MAJA 2014



Zmieniamy przestrzeń
do Waszych potrzeb



ORGANIZATORZY



TECHNIKA
DLA ŻYCIA
CZŁOWIEKA



PPNT Gdynia
Pomorski Park
Naukowo-Technologiczny



ZAPRASZAMY

DO CENTRUM RIVIERA NA POZIOM +1,
PASAŻ GŁÓWNY PRZED KINEM HELIOS
w dniach 17-22 maja w godz. 10.00 - 18.00



Centrum Projektowania Uniwersalnego

NASI PARTNERZY



dr hab. inż. arch. Marek Wysocki
WYDZIAŁ ARCHITEKTURY POLITECHNIKI GDAŃSKIEJ

29 / 100

GENEZA I IDEA PROJEKTOWANIA UNIWERSALNEGO. PODSTAWY PRAWNE

SEMINARIUM WPROWADZAJĄCE



PROJEKTOWANIE UNIWERSALNE
JAK ŻYĆ RAZEM, NIE OBOK SIEBIE?

WARSZTATY PROJEKTOWE GDYNIA 17 -24 MAJA 2014



Zmieniamy przestrzeń
do Waszych potrzeb

ORGANIZATORZY



TECHNIKA
DLA I
CZŁOWIEKA



PPNT Gdynia
Pomorski Park
Naukowo-Technologiczny



ZAPRASZAMY

DO CENTRUM RIVIERA NA POZIOM +1,
PASAŻ GŁÓWNY PRZED KINEM HELIOS
w dniach 17-22 maja w godz. 10.00 - 18.00



NASI PARTNERZY



dr hab. inż. arch. Marek Wysocki
WYDZIAŁ ARCHITEKTURY POLITECHNIKI GDAŃSKIEJ

30 / 100

GENEZA I IDEA PROJEKTOWANIA UNIWERSALNEGO. PODSTAWY PRAWNE



PROJEKTOWANIE UNIWERSALNE
JAK ŻYĆ RAZEM, NIE OBOK SIEBIE?

WARSZTATY PROJEKTOWE GDYNIA 17-24 MAJA 2014



Zmieniamy przestrzeń
do Waszych potrzeb

ORGANIZATORZY



POLITECHNIKA
GDAŃSKA



PPNT Gdynia
Pomorski Park
Innowacji i Technologi



Centrum
designu
gdynia



ZAPRASZAMY

DO CENTRUM RIVIERA NA POZIOM +1,
PASAŻ GŁÓWNY PRZED KINEM HELIOS
w dniach 17-22 maja w godz. 10.00 - 18.00



NASI PARTNERZY



GENEZA I IDEA PROJEKTOWANIA UNIWERSALNEGO. PODSTAWY PRAWNE



PROJEKTOWANIE UNIWERSALNE
JAK ŻYĆ RAZEM, NIE OBOK SIEBIE?

WARSZTATY PROJEKTOWE GDYNIA 17 -24 MAJA 2014



Zmieniamy przestrzeń
do Waszych potrzeb

ORGANIZATORZY



TECHNIKA
DLA ŻYCIA
CZŁOWIEKA



PPNT Gdynia
Pomorski Park
Naukowo-Technologiczny



ZAPRASZAMY

DO CENTRUM RIVIERA NA POZIOM +1,
PASAŻ GŁÓWNY PRZED KINEM HELIOS
w dniach 17-22 maja w godz. 10.00 - 18.00



NASI PARTNERZY



GENEZA I IDEA PROJEKTOWANIA UNIWERSALNEGO. PODSTAWY PRAWNE

WARSZTATY PROJEKTOWE



PROJEKTOWANIE UNIWERSALNE
JAK ŻYĆ RAZEM, NIE OBOK SIEBIE?

WARSZTATY PROJEKTOWE GDYNIA 17 -24 MAJA 2014



Zmieniamy przestrzeń
do Waszych potrzeb



ORGANIZATORZY



POLITECHNIKA
GDAŃSKA



TECHNIKA
DŁAWI I
CZŁOWIEKA



GDYNIA
moje miasto



PPNT Gdynia
Pomorski Park
Markowo-Technologiczny



centrum
designu
gdynia



Riviera

ZAPRASZAMY

DO CENTRUM RIVIERA NA POZIOM +1,
PASAŻ GŁÓWNY PRZED KINEM HELIOS
w dniach 17-22 maja w godz. 10.00 - 18.00



Centrum Projektowania Uniwersalnego

NASI PARTNERZY



dr hab. inż. arch. Marek Wysocki
WYDZIAŁ ARCHITEKTURY POLITECHNIKI GDAŃSKIEJ

33 / 100



Centrum Projektowania Uniwersalnego

GENEZA I IDEA PROJEKTOWANIA UNIWERSALNEGO. PODSTAWY PRAWNE



PROJEKTOWANIE UNIWERSALNE
JAK ŻYĆ RAZEM, NIE OBOK SIEBIE?

WARSZTATY PROJEKTOWE GDYNIA 17 - 24 MAJA 2014



Zmieniamy przestrzeń
do Waszych potrzeb

ORGANIZATORZY



TECHNIKA
DŁA I
CZŁOWIEKA



PPNT Gdynia
Pomorski Park
Innowacji i Technologi



ZAPRASZAMY

DO CENTRUM RIVIERA NA POZIOM +1,
PASAŻ GŁÓWNY PRZED KINEM HELIOS
w dniach 17-22 maja w godz. 10.00 - 18.00



NASI PARTNERZY



GENEZA I IDEA PROJEKTOWANIA UNIWERSALNEGO. PODSTAWY PRAWNE

WARSZTATY PROJEKTOWE



PROJEKTOWANIE UNIWERSALNE
JAK ŻYĆ RAZEM, NIE OBOK SIEBIE?

WARSZTATY PROJEKTOWE GDYNIA 17 -24 MAJA 2014



Zmieniamy przestrzeń
do Waszych potrzeb

ORGANIZATORZY



POLITECHNIKA
GDAŃSKA



TECHNIKA
DWA I C
ZŁOWIERA



GDYNIA
moje miasto



PPNT Gdynia
Pomorski Park
Naukowo-Technologiczny



centrum
designu
gdynia



Riviera



ZAPRASZAMY

DO CENTRUM RIVIERA NA POZIOM +1,
PASAŻ GŁÓWNY PRZED KINEM HELIOS
w dniach 17-22 maja w godz. 10.00 - 18.00



Centrum Projektowania Uniwersalnego

NASI PARTNERZY



TERMA
SINCE 1990



Centrum Projektowania Uniwersalnego

dr hab. inż. arch. Marek Wysocki
WYDZIAŁ ARCHITEKTURY POLITECHNIKI GDAŃSKIEJ

35 / 100

GENEZA I IDEA PROJEKTOWANIA UNIWERSALNEGO. PODSTAWY PRAWNE



PROJEKTOWANIE UNIWERSALNE
JAK ŻYĆ RAZEM, NIE OBOK SIEBIE?

WARSZTATY PROJEKTOWE GDYNIA 17 - 24 MAJA 2014



Zmieniamy przestrzeń
do Waszych potrzeb

ORGANIZATORZY



POLITECHNIKA
GDAŃSKA



TECHNIKA
DŁAWI I
CZŁOWIEKA



GDYNIA
moje miasto



PPNT Gdynia
Pomorski Park
Innowacji i Technologi



centrum
designu
gdynia



Riviera



ZAPRASZAMY

DO CENTRUM RIVIERA NA POZIOM +1,
PASAŻ GŁÓWNY PRZED KINEM HELIOS
w dniach 17-22 maja w godz. 10.00 - 18.00



Centrum Projektowania Uniwersalnego

NASI PARTNERZY



GENEZA I IDEA PROJEKTOWANIA UNIWERSALNEGO. PODSTAWY PRAWNE



PROJEKTOWANIE UNIWERSALNE
JAK ŻYĆ RAZEM, NIE OBOK SIEBIE?

WARSZTATY PROJEKTOWE GDYNIA 17 -24 MAJA 2014



Zmieniamy przestrzeń
do Waszych potrzeb

ORGANIZATORZY



POLITECHNIKA
GDAŃSKA



TECHNIKA
DLA CZŁOWIEKA



GDYNIA
moje miasto



PPNT Gdynia
Pomorski Park
Naukowo-Technologiczny



centrum
designu
gdynia



Riviera



ZAPRASZAMY

DO CENTRUM RIVIERA NA POZIOM +1,
PASAŻ GŁÓWNY PRZED KINEM HELIOS
w dniach 17-22 maja w godz. 10.00 - 18.00



Centrum Projektowania Uniwersalnego

NASI PARTNERZY



GENEZA I IDEA PROJEKTOWANIA UNIWERSALNEGO. PODSTAWY PRAWNE



PROJEKTOWANIE UNIWERSALNE
JAK ŻYĆ RAZEM, NIE OBOK SIEBIE?

WARSZTATY PROJEKTOWE GDYNIA 17 -24 MAJA 2014



Zmieniamy przestrzeń
do Waszych potrzeb

ORGANIZATORZY



POLITECHNIKA
GDAŃSKA



GDYNIA
moje miasto



PPNT Gdynia
Pomorski Park
Naukowo-Technologiczny



centrum
designu
gdynia



Riviera



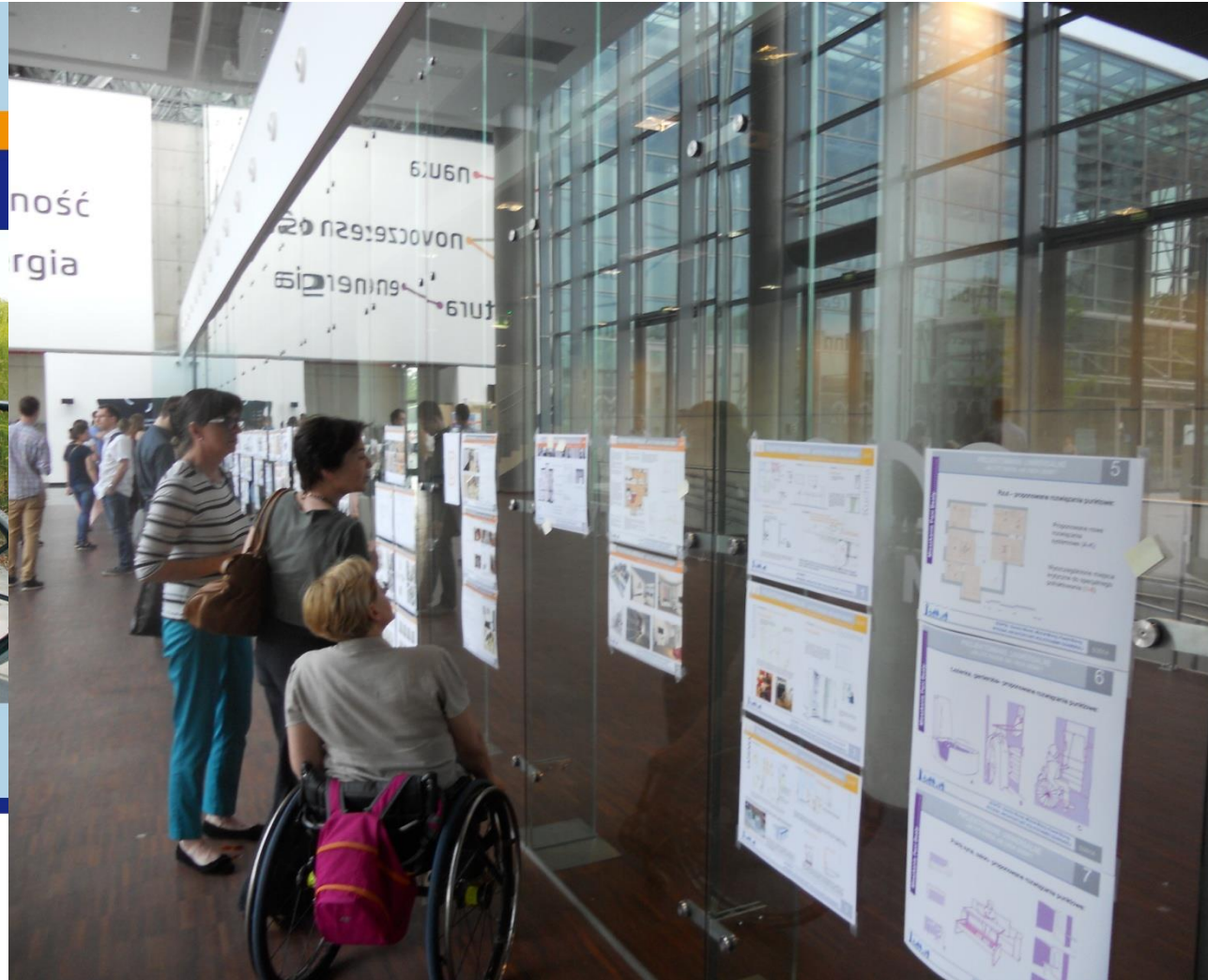
ZAPRASZAMY

DO CENTRUM RIVIERA NA POZIOM +1,
PASAŻ GŁÓWNY PRZED KINEM HELIOS
w dniach 17-22 maja w godz. 10.00 - 18.00



Centrum Projektowania Uniwersalnego

NASI PARTNERZY



Centrum Projektowania Uniwersalnego

GENEZA I IDEA PROJEKTOWANIA UNIWERSALNEGO. PODSTAWY PRAWNE



PROJEKTOWANIE UNIWERSALNE
JAK ŻYĆ RAZEM, NIE OBOK SIEBIE?

WARSZTATY PROJEKTOWE GDYNIA 17 -24 MAJA 2014



Zmieniamy przestrzeń
do Waszych potrzeb

ORGANIZATORZY



POLITECHNIKA
GDAŃSKA



TECHNIKA
DLA CIEBIE
I CZŁOWIEKA



GDYNIA
moje miasto



PPNT Gdynia
Pomorski Park
Naukowo-Technologiczny



centrum
designu
gdynia



Riviera



ZAPRASZAMY

DO CENTRUM RIVIERA NA POZIOM +1,
PASAŻ GŁÓWNY PRZED KINEM HELIOS
w dniach 17-22 maja w godz. 10.00 - 18.00



Centrum Projektowania Uniwersalnego

NASI PARTNERZY



GENEZA I IDEA PROJEKTOWANIA UNIWERSALNEGO. PODSTAWY PRAWNE

NOWY PROJEKT EDUKACYJNY



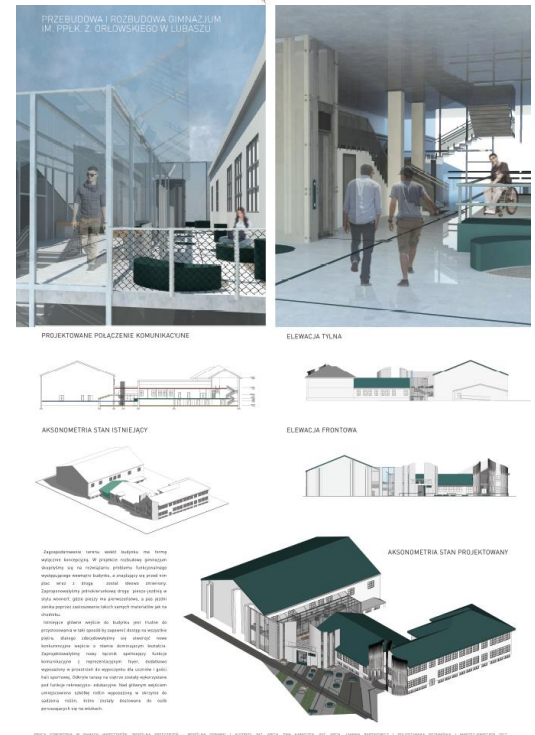
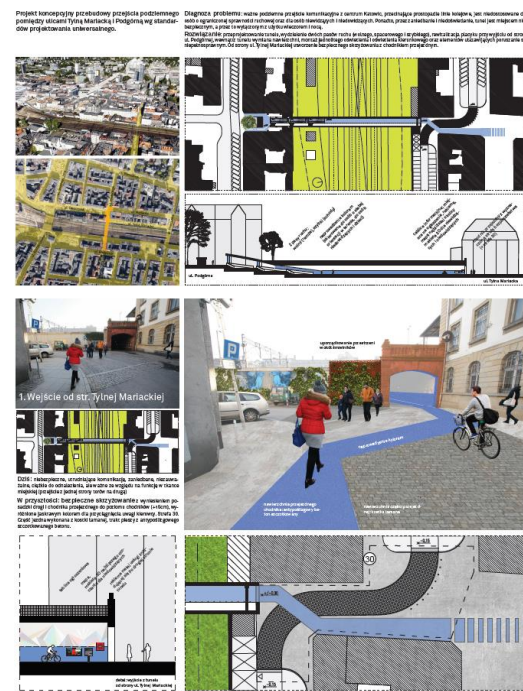
AMBASADA
STANÓW ZJEDNOCZONYCH AMERYKI



„WSPÓLNA PRZESTRZEŃ – WSPÓLNA SPRAWA”



Unitunel



dr hab. inż. arch. Marek Wysocki
WYDZIAŁ ARCHITEKTURY POLITECHNIKI GDAŃSKIEJ

41 / 100

GENEZA I IDEA PROJEKTOWANIA UNIWERSALNEGO. PODSTAWY PRAWNE

NOWY PROJEKT EDUKACYJNY



AMBASADA
STANÓW ZJEDNOCZONYCH AMERYKI



„WSPÓLNA PRZESTRZEŃ – WSPÓLNA SPRAWA”



dr hab. inż. arch. Marek Wysocki
WYDZIAŁ ARCHITEKTURY POLITECHNIKI GDAŃSKIEJ

42 / 100

GENEZA I IDEA PROJEKTOWANIA UNIWERSALNEGO. PODSTAWY PRAWNE

NOWY PROJEKT EDUKACYJNY



AMBASADA
STANÓW ZJEDNOCZONYCH AMERYKI



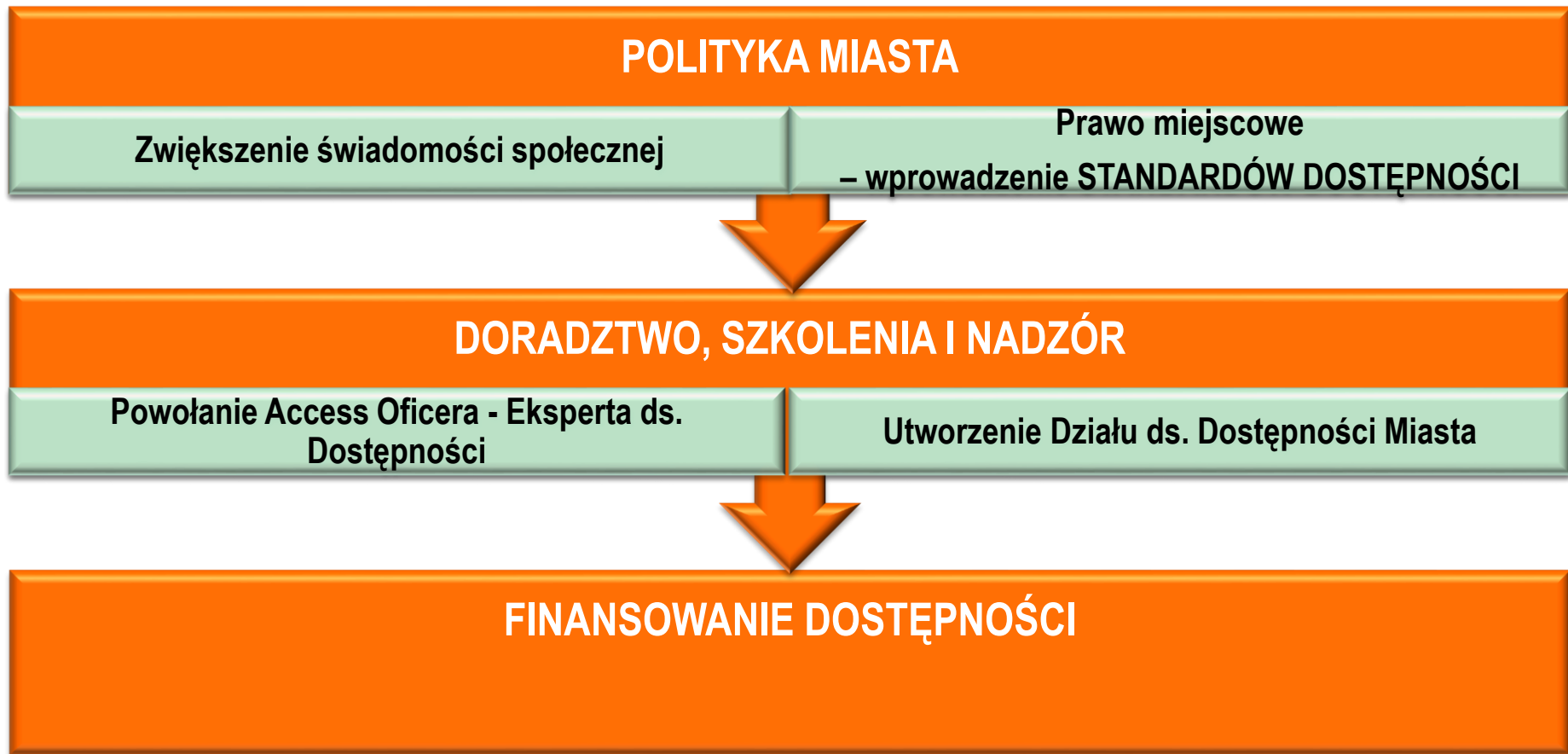
„WSPÓLNA PRZESTRZEŃ – WSPÓLNA SPRAWA”



David Capozzi – Dyrektor Wykonawczy Access Board



MODEL BUDOWANIA MIASTA PRZYJAZNEGO WSZYSTKIM



JAK KSZTAŁTOWAĆ PRZESTRZEŃ PUBLICZNĄ ?

zgodnie z zasadami Projektowania Uniwersalnego

**POWSZECHNOŚĆ
DOSTĘPU**

**BEZPIECZEŃSTWO
UŻYTKOWANIA
ERGONOMIA**

**ATRAKCYJNOŚĆ
I TRWAŁOŚĆ**

GENEZA I IDEA PROJEKTOWANIA UNIWERSALNEGO. PODSTAWY PRAWNE

JAK KSZTAŁTOWAĆ PRZESTRZEŃ PUBLICZNĄ ?

zgodnie z zasadami Projektowania Uniwersalnego

POWSZECHNOŚĆ DOSTĘPU



DECYDENCJE
PARLAMENT, RZĄD,
SAMORZĄD LOKALNY,
KIEROWNICTWO FIRM

PRAWO KRAJOWE
I LOKALNE

USTAWY, ROZPORZĄDZENIA, AGENDA 22,
ODPOWIEDNIE PROCEDURY UMOWY
SPOŁECZNE, STANDARDY DOSTĘPNOŚCI

STANDARDY DOSTĘPNOŚCI CENTRUM PROJEKTOWANIA UNIWERSALNEGO

PROJEKTOWANIE UNIWERSALNE - wstęp

PROJEKTOWANIE UNIWERSALNE W PRZESTRZENI PUBLICZNEJ

Przestrzeń publiczna to obszar o szczególnym znaczeniu dla zaspokajania potrzeb i poprawy jakości życia wszystkich jej użytkowników. Powinna jednoczyć mieszkańców i tworzyć przyjazną do inicjatyw, pobudzania wyborów i rozwoju lokalnych wspólnot. Plac, rynek, skwer, ulica czy bulwar to miejsca, w których przebiewają mieszkańcy i turyści, to obszary, gdzie następują interakcje i działania sprzyjające integracji. Są to miejsca, w których przemieszczają się ludzie, jedni pieszo innymi różnymi środkami lokomocji. Typowe ludzi każdego dnia próbują dotrzeć do wyznaczonego celu. Jednak niektórzy muszą zastanawiać się, na jakie przeszkody napotkają na swojej drodze i czy uda im się bezpiecznie je ominąć, czy znajdują informacje o dogodnym dla siebie dojściu do celu swojej podróży. Niepomożycielski rodzaj zastawiają, nad tym czy nierówności chodnika uniemożliwią mu poruszanie się, czy przy wejściu do urzędu są schody, które powstrzymają go od samodzielnego załatwienia swoich spraw, czy będzie musiał długo czekać na odpowiednio

doszowany autobus itd. Są jednak ludzie, którzy na te i wiele jeszcze innych pytań muszą odpowiadać sobie przy każdym wyjściu z domu i czasami z powodu braku informacji, barier przestrzennych społecznych pozostają w domu.

Osoby, które mają trudności w poruszaniu się w przestrzeni miasta to duża grupa ludzi, a do nich oprócz osób niepełnosprawnych, poruszających się na wódkach, niewidomych i słabowidzących, niedosłyszących, niepełnosprawnych intelektualnie, należą osoby starsze, rodzice z dziećmiem w wódku, kobiety w ciąży, osoby otyłe, niskie lub bardzo wysokie, a także osoby z czasowymi ograniczeniami mobilności, jak osoby z urazami kończyn poruszające się przy pomocy balkoników lub kul, ale również osoby z dużymi bagażami itp.

Stworzenie sprzyjających warunków rozwoju i samorealizacji osób z niepełnosprawnościami wymaga wprowadzenia takich rozwiązań przestrzennych, które zapewniłyby możliwość samodzielnego i niezależnego funkcjonowania w lokalnej społeczności, w tym również możliwości korzystania z powszechnych usług i z atrakcji turystycznych miasta. Pozwoli to zwiększyć aktywność osób z niepełnosprawnościami, zarówno w sferze społecznej jak i zawodowej oraz stworzy podstawy dla integracji i pełniejszego zaangażowania się w budowanie obywatelskich podstaw społecznych. Obecnie uwzględnianie uwarunkowania demograficzne, konieczne staje się projektowanie przyjazne z myślą o wszystkich mieszkańcach, bez względu czy są sprawni czy nie, w oparciu o zasady projektowania uniwersalnego.

Punktem wyjścia projektowania przestrzeni publicznych powinno być uwzględnienie w tworzeniu systemu komunikacji w mieście, priorytetowej roli ruchu pieszo. Ustanowienie tego priorytetu gwarantować będzie, że projektowane przestrzenie będą bardziej bezpieczne, a gdy dodamy do tego ułatwienia dla osób z ograniczoną mobilnością i percepcją, przestrzeń publiczna staje się przestrzenią przyjazną wszystkim mieszkańcom. Jednocześnie ma to stać się przyjazne dla wszystkich osób odwiedzających, w tym również turystów zagranicznych.

PROJEKTOWANIE UNIWERSALNE

Dostępność jest silnie związana z pojęciem projektowania dla wszystkich (projektowania uniwersalnego), co określa się jako "bezpłodni dostęp" do środowiska zabudowanego, do usług i informacji. Obejmuje to projektowanie obiektów i przedmiotów dostępnych dla wszystkich osób, bez względu na to czy są osobami niepełnosprawnymi czy sprawnymi. Projektowana przestrzeń (jak również nowe produkty wprowadzane do obrotu), powinna być w pełni użyteczna przez osoby o ograniczonej mobilności i percepcji. Są to założenia powszechnej dostępności, która warunkuje pełną pracę obywatelską osobom z niepełnosprawnościami.



Centrum Projektowania Uniwersalnego
Polskiego Stowarzyszenia Wyższej Edukacji, ul. Słowackiego 17/18, 80-203 Gdańsk, tel. 58 348 11 16

STANDARDY DOSTĘPNOŚCI CENTRUM PROJEKTOWANIA UNIWERSALNEGO

WYPOSAŻENIE CIĄGÓW PIESZYCH

Podczas planowania zagospodarowania przestrzeni publicznej należy oprzeć się na zasadach przejrzystości, bezosobowości i funkcjonalności, uwzględniając potrzeby wszystkich użytkowników, w tym również osób z niepełnosprawnościami i osób starszych.

Sposób rozmieszczenia urządzeń powinien być zaplanowany i zgodny z ustalonym jednolitym schematem, dzięki czemu użytkownikom łatwiej jest odnaleźć np.: kosze na śmieci, automaty telefoniczne lub biletowe, wejścia do budynków, punkty informacyjne itp. Na ciągach pieszych o szerokości powyżej 3 metrów można wydzielić strefę, w której ustawiane będą urządzenia uliczne. Szerokość strefy uzależniona jest od wielkości urządzeń i elementów małej architektury i powinna wynosić min. 50 cm po obu stronach chodnika, postawiając po środku węższe przestrzenie na ciąg pieszy o szerokości min. 2,0 metra (patrz karta 2; ryc. 2.2). Granica strefy rozmieszczenia urządzeń w sposób czytelny dla osób z dyfunkcyjnymi wzrokiem, aby mogły ją łatwo dostrzec, w przestrzeni publicznej. Na fakturze nawierzchni strefy wąga można zastosować fakturę C3 (np. kostki granitowe łamane).

Karty Standardów Dostępności określają wytyczne do projektowania i zagospodarowania przestrzeni publicznej z uwzględnieniem potrzeb wszystkich użytkowników przestrzeni o różnorodnych ograniczeniach w mobilności i percepcji, w tym osobom z niepełnosprawnościami oraz osobom starszym.

Standardy zawierają niezbędne informacje i podstawowe rozwiązania służące zapewnieniu i modernizacji przestrzeni publicznej zgodnie z zasadami projektowania uniwersalnego w celu ujednolicenia rozwiązań stosowanych na terenie poszczególnych miast i gmin województwa. Niniejsze Standardy odnoszą się do polskich przepisów prawnych, jak również standardów z innych krajów europejskich i dostępne literatury. Dla poprawy jakości przestrzeni publicznej Standardy należy uwzględnić. Specyfikacjach Istotnych Warunków Zamówienia (SIWZ) zawierających w przetargach umowach na prace projektowe i budowlane oraz w umowach na dzierżawę przestrzeni publicznych na cele komercyjne.

Standardy są jedynie wytycznymi ujednolicającymi rozwiązania techniczne i przestrzenne. Z uwagi na różnorodność zastanych sytuacji w środowisku zabudowanym nie zastąpią projektanta w jego twórczym działaniu podczas projektowania konkretnych przestrzeni publicznych.

- Standardy Dostępności składają się z kart:
1. Projektowanie Uniwersalne - wstęp
 2. Ciągi piesze
 3. Wyposażenie ciągów pieszych
 4. Drogi pieszo-rowerowe
 5. Przyjazność dla pieszych
 6. Przyjazność komunikacji miejskiej
 7. Pokonywanie różni wysokości w terenie
 8. Miejsca postojowe
 9. Tereny rekreacyjne
 10. Tymczasowa organizacja ruchu pieszo

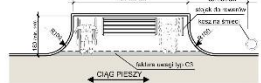
Wszystkie znaki i urządzenia małej architektury powinny być umieszczone z dużą brzozy w taki sposób, aby nie utrudniały ruchu pieszo i umożliwiły swobodny dostęp do wyznaczonych miejsc przez osoby poruszające się na wódkach i skutkach inwalidzkich. Meble uliczne, takie jak ławki, tablice informacyjne, kosze na śmieci i in., należy ustawiać w materiałowo i fakturkowo, różniące się od materiału użytego na nawierzchnię głównego ciągu pieszo. Materiał posadzi powinien wyróżniać się kolorowo i kształtem.

MIEJSCA ODPOCZYŃKU

Osoby z ograniczoną mobilnością mają trudności w poruszaniu się, szybko się męczą i potrzebują częstych odpoczynków. Specjalny poziom dostępności wymaga, aby co ok. 50-100 metrów zostało wyznaczone miejsce do odpoczynku dla osób o ograniczonej mobilności. Miejsce do odpoczynku w odstępach max. 100 m powinno być wyposażone w siedisko (ławki) z podłokietnikami ułatwiającymi siadanie i wstanie oraz miejsce do zaparkowania wózka inwalidzkiego i roweru (patrz ryc. 3.1).

Ławki powinny być wykonane z materiału przyjaznego bez względu na warunki atmosferyczne. Nie zaleca się stosowania siatek metalowych. Poszczególne ławki mogą mieć zróżnicowaną wysokość siedzisk (w granicach 50 - 70 cm). Nie powinny posiadać ostrych elementów, które mogą narazić użytkowników na urazy lub zniszczenia bagażu lub ubrań.

Ławki powinny być ustawiane w taki sposób, aby osoby odpooczywały na nich, nie utrudniały poruszania się użytkowników ciągu pieszo. Miejsca postojowe przeznaczone dla osób poruszających się na wódku inwalidzkim powinny mieć głębokość min. 140 cm (zaliczane 180 cm) i szer. 90 cm, tak aby osoba na wódku (kółkowej) mogła zaparkować wózek obok ławki, nie przeszkadzając innym użytkownikom przestrzeni (ryc. 3.1).

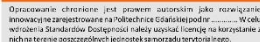


Ryc. 3.1. Zagospodarowanie miejsca odpoczynku przy ciągu pieszym.

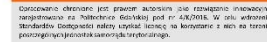
Na przystankach, przy przejazdach dla pieszych i w długich ciągach pieszych w odstępach około 50 m zaleca się montowanie oparcia i siedzisk, które pozwolą osobom z ograniczoną w mobilności odpocząć. Przykładem osobom z oparciami "przysiadkowymi" pokazano na ryc. 3.2. Rekomenduje się także oprócz poręczami (uchwyty) ułatwiającymi wstanie.



Centrum Projektowania Uniwersalnego
Polskiego Stowarzyszenia Wyższej Edukacji, ul. Słowackiego 17/18, 80-203 Gdańsk, tel. 58 348 11 16



Centrum Projektowania Uniwersalnego
Polskiego Stowarzyszenia Wyższej Edukacji, ul. Słowackiego 17/18, 80-203 Gdańsk, tel. 58 348 11 16



Centrum Projektowania Uniwersalnego
Polskiego Stowarzyszenia Wyższej Edukacji, ul. Słowackiego 17/18, 80-203 Gdańsk, tel. 58 348 11 16

dr hab. inż. arch. Marek Wysocki
WYDZIAŁ ARCHITEKTURY POLITECHNIKI GDAŃSKIEJ

46 / 100

Zdj.: archiwum MIASTA BEZ BARIER



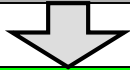
Centrum Projektowania Uniwersalnego

GENEZA I IDEA PROJEKTOWANIA UNIWERSALNEGO. PODSTAWY PRAWNE

JAK KSZTAŁTOWAĆ PRZESTRZEŃ PUBLICZNĄ ?

zgodnie z zasadami Projektowania Uniwersalnego

**POWSZECHNOŚĆ
DOSTĘPU**



**DECYDENCJI
PARLAMENT, RZĄD,
SAMORZĄD LOKALNY,
KIEROWNICTWO FIRM**

**PRAWO KRAJOWE
I LOKALNE**

USTAWY, ROZPORZĄDZENIA, AGENDA 22,
ODPOWIEDNIE PROCEDURY UMOWY
SPOŁECZNE, STANDARDY DOSTĘPNOŚCI

STANDARDY DOSTĘPNOŚCI CENTRUM PROJEKTOWANIA UNIWERSALNEGO 1

PROJEKTOWANIE UNIWERSALNE - wstęp

PROJEKTOWANIE UNIWERSALNE W PRZESTRZENI PUBLICZNEJ

Przestrzeń publiczna to obszar o szczególnym znaczeniu dla zaspokajania potrzeb i poprawy jakości życia wszystkich jej użytkowników. Powinna łączyć mieszkańców i tworzyć przestrzeń do inicjatyw, pobudzania wyobraźni i rozwoju lokalnych wspólnot. Plac, rynek, skwer, ulica czy bulwar to miejsca, w których przebywają mieszkańcy i turyści, to obszary, gdzie następuje interakcja i działania sprzyjające integracji. Są to miejsca, w których przemieszczają się ludzie, jedni pieszo innymi różnymi środkami lokomocji. Typowe ludzi każdego dnia odbierają detale do uwzględnienia przy projektowaniu przestrzeni publicznej.

Są jednak ludzie, którzy na te i wiele jeszcze innych pytań muszą odpowiadać sobie przy każdym wyjściu z domu i czasami z powodu braku informacji, barier przestrzennych i społecznych pozostają w nim.

Osoby, które mają trudności w poruszaniu się w przestrzeni miasta to duża grupa ludzi, a do nich oprócz osób niepełnosprawnych, poruszających się na wózkach, niewidomych i słabowidzących, niedosłyszących, niepełnosprawnych intelektualnie, należą osoby starsze, rodzice z dzieckiem w wózku, kobiety w ciąży, osoby otyłe, niskie lub bardzo wysokie, a także osoby z czasowymi ograniczeniami mobilności, jak: osoby z urazami kończyn poruszające się przy po-



CENTRUM PROJEKTOWANIA UNIWERSALNEGO

Politechnika Gdańska Wydział Architektury, 80-233 Gdańsk, ul. Narutowicza 11/12, fax. 58 347 13 15

Autor opracowania: dr hab. inż. arch. Marek Wysocki

Warsztaty facylitacyjne: mgr Elżbieta Okroy, mgr Anna Urbańczyk,

Konsultacje: K. Adamska, M. Czapp, A. Dobkowska, O. Donner, M.. Grzesiak, M.. Gumieniuk-Wawrzyniak, K. Karczewska, A. Kolbusz, T. Krzak, U. Kubicka-Formela, L. Kucharek, I. Malinowska-Łubińska, E. Mosica, W. Pożarowski, M.. Rozbicka, K. Sierpińska, R. Studziński, H. Wetnicka, J. Zabiegińska.

STANDARDY DOSTĘPNOŚCI CENTRUM PROJEKTOWANIA UNIWERSALNEGO 3

WYPOSAŻENIE CIĄGÓW PIESZYCH

Podczas planowania zagospodarowania przestrzeni publicznej należy oprzeć się na zasadach przejrzystości, bezpieczeństwa i funkcjonalności, uwzględniając potrzeby wszystkich użytkowników, w tym również osób z niepełnosprawnościami osobami starszymi.

Sposób rozmieszczenia urządzeń powinien być zaplanowany i zgodny z ustalonym jednolitym schematem, dzięki czemu użytkownikom łatwiej jest odnaleźć np.: kosze na śmieci, automaty telefoniczne lub biletowe, wejścia do budynków, punkty informacyjne itp. Na ciągach pieszych o szerokości powyżej 3 metrów można wydzielić strefy, w której ustawiane będą urządzenia uliczne. Szerokość strefy

Wszystkie znaki i urządzenia małej architektury powinny być umieszczane z boku trasy w taki sposób, aby nie utrudniały ruchu pieszo i umożliwiły swobodny dostęp do wyznaczonych miejsc przez osoby poruszające się na wózkach i skutkach inwalidzkich. Meble uliczne, takie jak ławki, tablice informacyjne, kosze na śmieci i in. należy ustawiać w miejscach o kontrastowej posadzce (kolorystycznie, materiałowo i fakturowo), różniące się od materiału użytego na nawierzchnię głównego ciągu pieszego. Materiał posadzki powinien wyróżniać poszczególne obszary funkcjonalne.

MIJSCA ODPOCZYNKU



Centrum Projektowania Uniwersalnego

dr hab. inż. arch. Marek Wysocki
WYDZIAŁ ARCHITEKTURY POLITECHNIKI GDAŃSKIEJ

47 / 100

Zdj.: archiwum MIASTA BEZ BARIER

GENEZA I IDEA PROJEKTOWANIA UNIWERSALNEGO. PODSTAWY PRAWNE

JAK KSZTAŁTOWAĆ PRZESTRZEŃ PUBLICZNĄ ?

zgodnie z zasadami Projektowania Uniwersalnego

**POWSZECHNOŚĆ
DOSTĘPU**



**DECYDENCI
PARLAMENT, RZĄD,
SAMORZĄD LOKALNY,
KIEROWNICTWO FIRM**

**PRAWO KRAJOWE
I LOKALNE**

USTAWY, ROZPORZĄDZENIA, AGENDA 22,
ODPOWIEDNIE PROCEDURY UMOWY
SPOŁECZNE, STANDARDY DOSTĘPNOŚCI

STANDARDY DOSTĘPNOŚCI CENTRUM PROJEKTOWANIA UNIWERSALNEGO **1** PROJEKTOWANIE UNIWERSALNE - wstęp

PROJEKTOWANIE UNIWERSALNE W PRZESTRZENI PUBLICZNEJ

Przestrzeń publiczna to obszar o szczególnym znaczeniu dla zaspokajania potrzeb i poprawy jakości życia wszystkich jej użytkowników. Powinna łączyć mieszkańców i tworzyć przestrzeń do inicjatyw, pobudzania wyobraźni i rozwoju lokalnych wspólnot. Plac, rynek, skwer, ulica czy bulwar to miejsca, w których przebywają mieszkańcy i turyści, to obszary, gdzie następują interakcje i działania sprzyjające integracji. Są to miejsca, w których przemieszczają się ludzie, jedni pieszo innymi różnymi środkami lokomocji. Typologicznie każdy dzień pobytu detusza do wypracowania celu, jednak, selektywne

dotychczasowy autobus itd. Są jednak ludzie, którzy na te i wiele jeszcze innych pytań muszą odpowiadać sobie przy każdym wyjściu z domu i czasami z powodu braku informacji, barier przestrzennych i społecznych pozostają w nim.

Osoby, które mają trudności w poruszaniu się w przestrzeni miasta to duża grupa ludzi, a do nich oprócz osób niepełnosprawnych, poruszających się na wózkach, niewidomych i słabowidzących, niedosłyszących, niepełnosprawnych intelektualnie, należą osoby starsze, rodzice z dzieckiem w wózku, kobiety w ciąży, osoby otyłe, niskie lub bardzo wysokie, a także osoby z czasowymi ograniczeniami mobilności, jak: osoby z urazami kończyn poruszające się przy po-

STANDARDY DOSTĘPNOŚCI CENTRUM PROJEKTOWANIA UNIWERSALNEGO **3** WYPOSAŻENIE CIĄGÓW PIESZYCH

Podczas planowania zagospodarowania przestrzeni publicznej należy oprzeć się na zasadach przejrzystości, bezpieczeństwa i funkcjonalności, uwzględniając potrzeby wszystkich użytkowników, w tym również osób z niepełnosprawnościami osobistymi.

Sposób rozmieszczenia urządzeń powinien być zaplanowany i zgodny z ustalonym jednolitym schematem, dzięki czemu użytkownikom łatwiej jest odnaleźć np.: kosi na śmieci, automaty telefoniczne lub biletowe, wejścia do budynków, punkty informacyjne itp. Na ciągach pieszych o szerokości powyżej 3 metrów można wydzielić strefę, w której ustawiane będą urządzenia uliczne. Szerokość strefy

Wszystkie znaki i urządzenia małej architektury powinny być umieszczane z boku trasy w taki sposób, aby nie utrudniać ruchu pieszo i umożliwić swobodny dostęp do wyznaczonych miejsc przez osoby poruszające się na wózkach i skutkach inwalidzkich. Meble uliczne, takie jak ławki, tablice informacyjne, kosze na śmieci i in. należy ustawiać w miejscach o kontrastowej posadzce (kolorystycznie, materiałowo i fakturowo), różniące się od materiału użytego na nawierzchnię głównego ciągu pieszo. Materiał posadzki powinien wyróżniać poszczególne obszary funkcjonalne.

MIJESCA ODPOCZYNKU

**MOŻNA WPROWADZIĆ ZARZĄDZENIEM
PREZYDENTA /BURMISTRZĄWÓJTA**

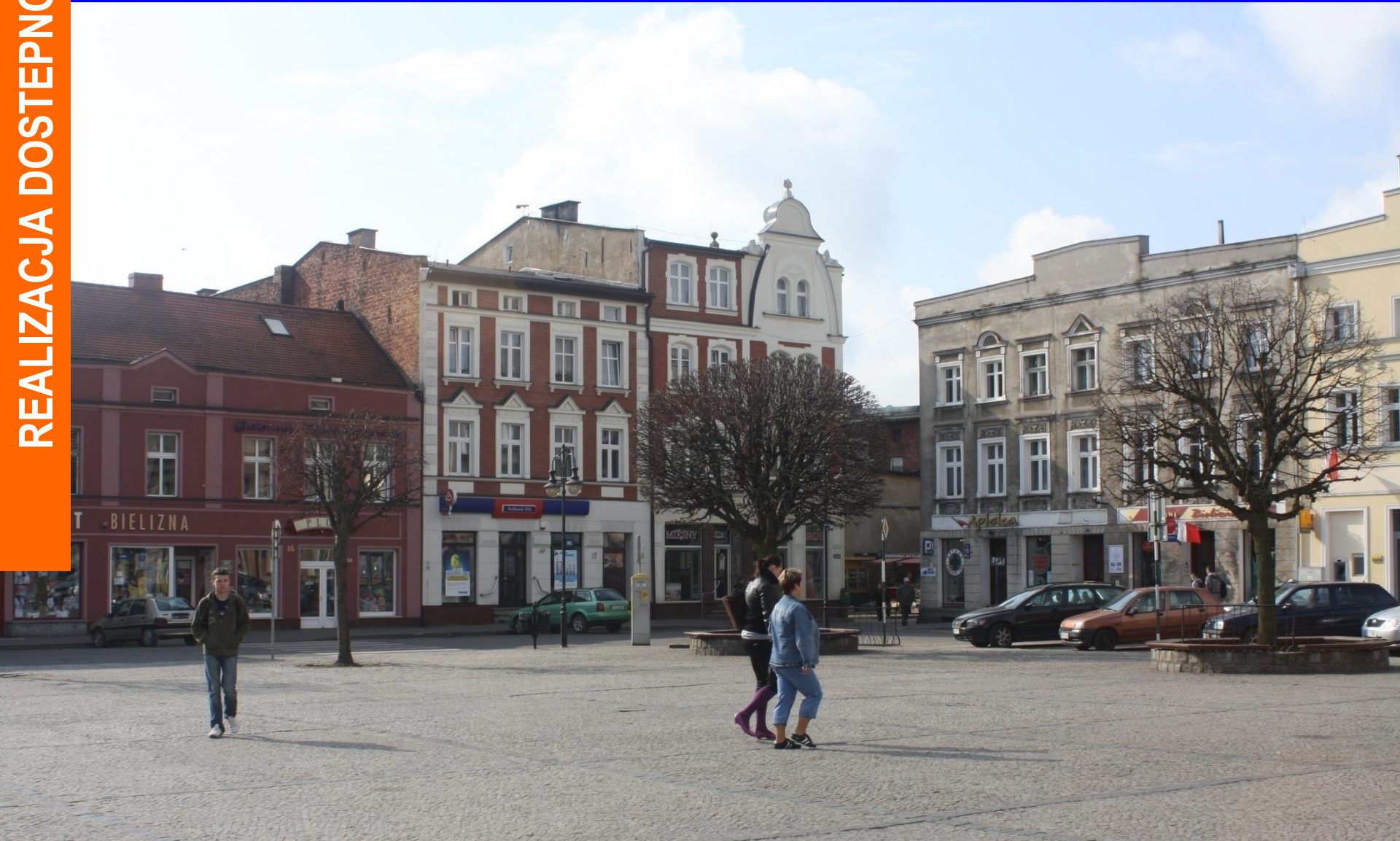
Warsztaty facylitacyjne: mgr Elżbieta Okroy, mgr Anna Urbańczyk,

Konsultacje: K. Adamska, M. Czapp, A. Dobkowska, O. Donner, M.. Grzesiak, M.. Gumieniuk-Wawrzyniak, K. Karczewska, A. Kolbusz, T. Krzak, U. Kubicka-Formela, L. Kucharek, I. Malinowska-Łubińska, E. Mosica, W. Pożarowski, M.. Rozbicka, K. Sierpińska, R. Studziński, H. Wetnicka, J. Zabiegińska.



GENEZA I IDEA PROJEKTOWANIA UNIWERSALNEGO. PODSTAWY PRAWNE

REALIZACJA DOSTĘPNOŚCI



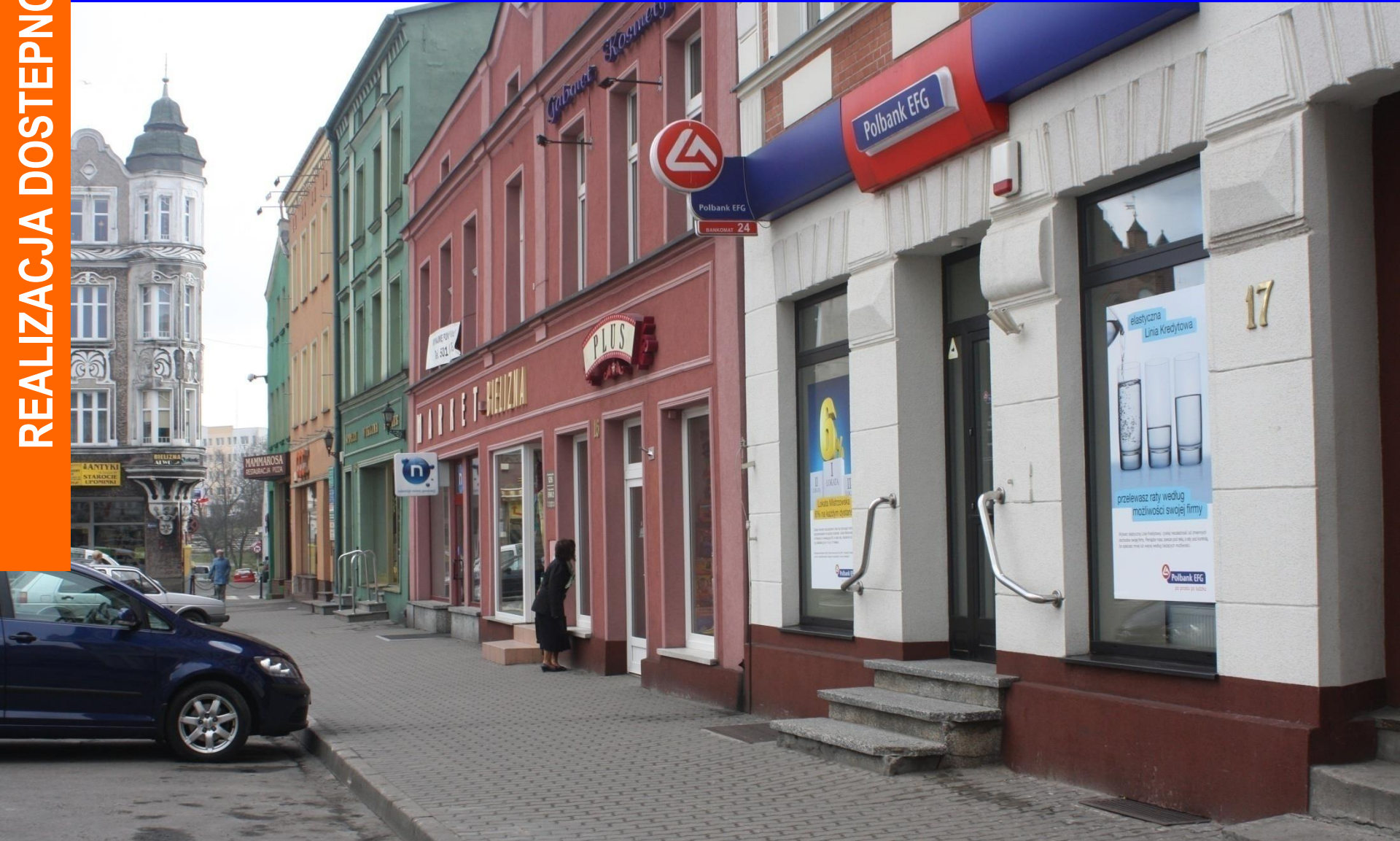
Rynek w

– kwiecień 2010

Zdj.: M. Wysocki

GENEZA I IDEA PROJEKTOWANIA UNIWERSALNEGO. PODSTAWY PRAWNE

REALIZACJA DOSTĘPNOŚCI



Rynek

– kwiecień 2010

Zdj.: M. Wysocki

GENEZA I IDEA PROJEKTOWANIA UNIWERSALNEGO. PODSTAWY PRAWNE

REALIZACJA DOSTĘPNOŚCI



Rynek

– lipiec 2010

Zdj.: M. Wysocki

GENEZA I IDEA PROJEKTOWANIA UNIWERSALNEGO. PODSTAWY PRAWNE

REALIZACJA DOSTĘPNOŚCI



Rynek

– lipiec 2010

Zdj.: M. Wysocki

GENEZA I IDEA PROJEKTOWANIA UNIWERSALNEGO. PODSTAWY PRAWNE

REALIZACJA DOSTĘPNOŚCI



Rynek

– październik 2010

Zdj.: archiwum MIASTA BEZ BARIER

GENEZA I IDEA PROJEKTOWANIA UNIWERSALNEGO. PODSTAWY PRAWNE

REALIZACJA DOSTĘPNOŚCI



Rynek

– październik 2010

Zdj.: M. Wysocki

GENEZA I IDEA PROJEKTOWANIA UNIWERSALNEGO. PODSTAWY PRAWNE

REALIZACJA DOSTĘPNOŚCI



GENEZA I IDEA PROJEKTOWANIA UNIWERSALNEGO. PODSTAWY PRAWNE

REALIZACJA DOSTĘPNOŚCI



KOSZT 6 729 965,74 PLN

Projekt	Wniosek aplikacyjny	Realizacja
Wartość Projektu ogółem	6 790 000.00 PLN	6 729 965.74 PLN
Dofinansowanie UE w ramach RPO WP 2007-2013	3 598 700.00 PLN	3 465 582.21 PLN
Wkład Gminy	2.393.475,00 PLN	2.466.558,53 PLN
Wkład Powiatu	797 825.00 PLN	797 825.00 PLN

GENEZA I IDEA PROJEKTOWANIA UNIWERSALNEGO. PODSTAWY PRAWNE



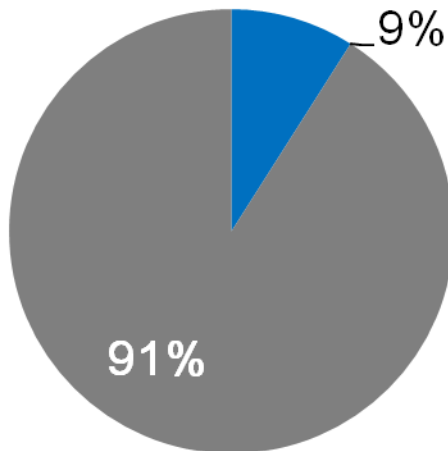
KOSZT 6 729 965,74 PLN



GENEZA I IDEA PROJEKTOWANIA UNIWERSALNEGO. PODSTAWY PRAWNE

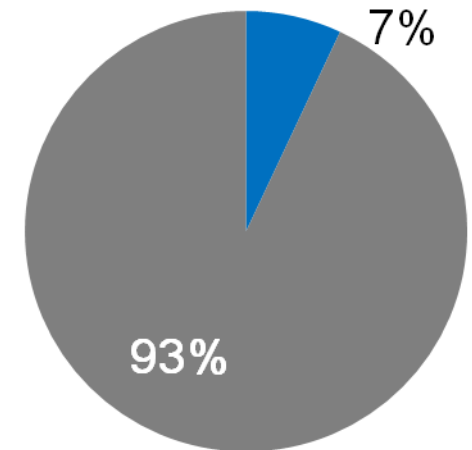
BUDOWANIE MARKI MIASTA PRZYJAZNEGO DLA WSZYSTKICH

Badania Najwyższej Izby Kontroli
2012 r.



- obiekty dostępne dla OzN
- obiekty niedostępne dla OzN

Badania Wydziału Architektury PG
2009-2011



- obiekty dostępne dla OzN
- obiekty niedostępne dla OzN

**JAKOŚĆ
PRZESTRZENI
PUBLICZNEJ**



**PROJEKTANCI
+ wykonawcy i nadzór
budowlany**

**Powołanie funkcji
ACCESS OFICERA:
Kontrola dostępności na
każdym etapie procesu
inwestycyjnego**

Ocenie poddano 216 obiektów z całej Polski oddanych do użytkowania po 2004 r.

Ocenie poddano 121 obiektów na terenie woj. Podlaskiego oddanych do użytkowania w latach 2009-2011

GENEZA I IDEA PROJEKTOWANIA UNIWERSALNEGO. PODSTAWY PRAWNE

JAK KSZTAŁTOWAĆ PRZESTRZEŃ PUBLICZNĄ ?

zgodnie z zasadami Projektowania Uniwersalnego

**POWSZECHNOŚĆ
DOSTĘPU**



DECYDENCI
PARLAMENT, RZĄD,
SAMORZĄD LOKALNY,
KIEROWNICTWO FIRM

**BEZPIECZEŃSTWO
UŻYTKOWANIA
ERGONOMIA**



PROJEKTANCI
+ wykonawcy i nadzór
budowlany

**ATRAKCYJNOŚĆ I
TRWAŁOŚĆ**



**PROJEKTANCI
I UŻYTKOWNICY**

**PRAWO KRAJOWE
I LOKALNE**

USTAWY, ROZPORZĄDZENIA, AGENDA 22,
ODPOWIEDNIE PROCEDURY UMOWY
SPOŁECZNE, STANDARDY DOSTĘPNOŚCI

**Powołanie funkcji
ACCESS OFICERA:**
Kontrola dostępności na
każdym etapie procesu
inwestycyjnego

Dużym zagrożeniem dla bezpieczeństwa
jest dewastacja urządzeń i elementów
służących osobom niepełnosprawnym.
Problem dewastacji jest zauważalny
praktycznie w całej Polsce

GENEZA I IDEA PROJEKTOWANIA UNIWERSALNEGO. PODSTAWY PRAWNE

JAK KSZTAŁTOWAĆ PRZESTRZEŃ PUBLICZNĄ ?

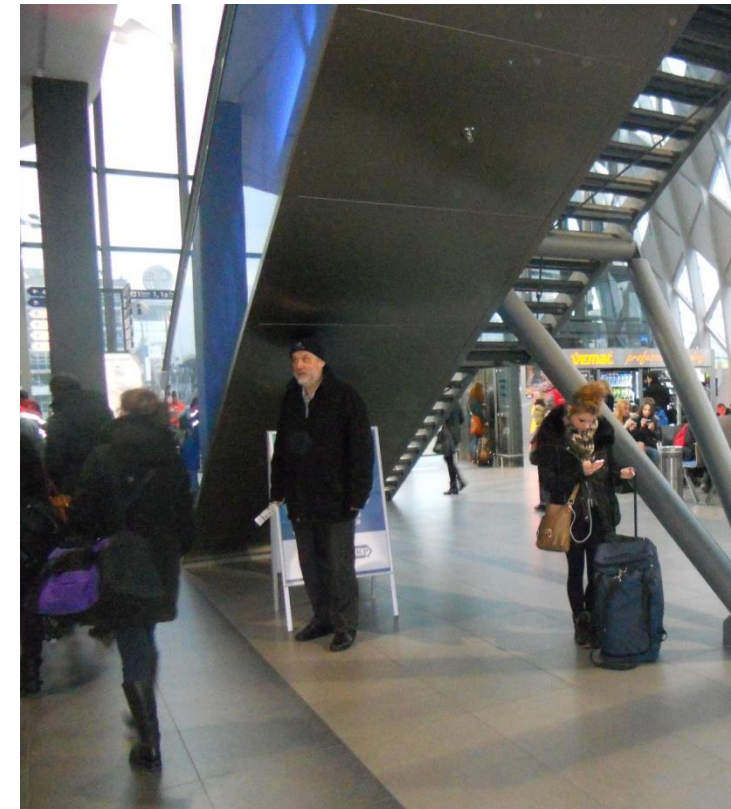
zgodnie z zasadami Projektowania Uniwersalnego



GENEZA I IDEA PROJEKTOWANIA UNIWERSALNEGO. PODSTAWY PRAWNE

JAK KSZTAŁTOWAĆ PRZESTRZEŃ PUBLICZNĄ ?

zgodnie z zasadami Projektowania Uniwersalnego



Dworzec kolejowy w Poznaniu 13.03.2015

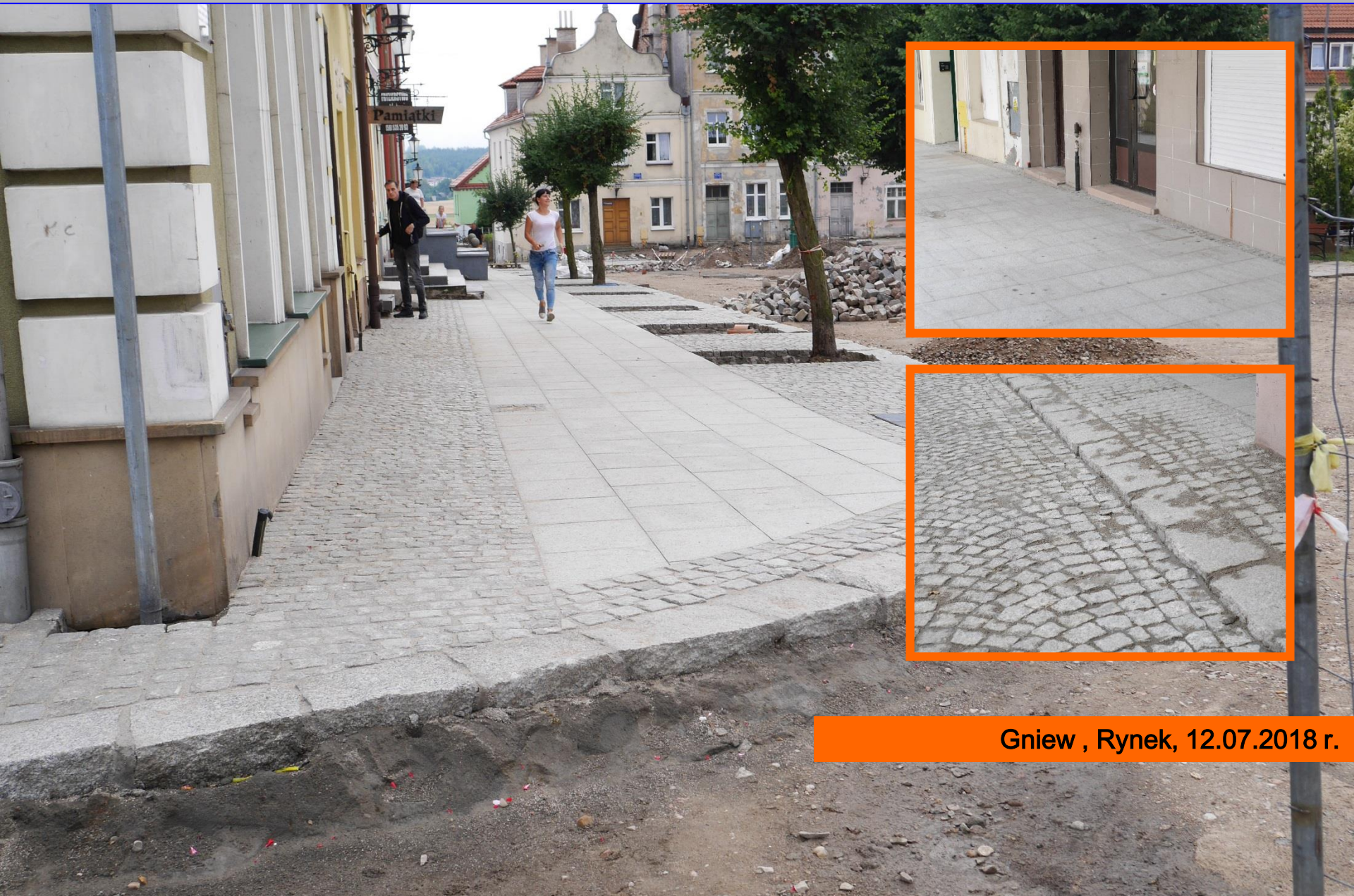
GENEZA I IDEA PROJEKTOWANIA UNIWERSALNEGO. PODSTAWY PRAWNE



12.07.2018

Hotel Rycerski , Wzgórze Zamkowe Gniew

GENEZA I IDEA PROJEKTOWANIA UNIWERSALNEGO. PODSTAWY PRAWNE



Gniezno , Rynek, 12.07.2018 r.

GENEZA I IDEA PROJEKTOWANIA UNIWERSALNEGO. PODSTAWY PRAWNE





Wejście obok



Wejście obok



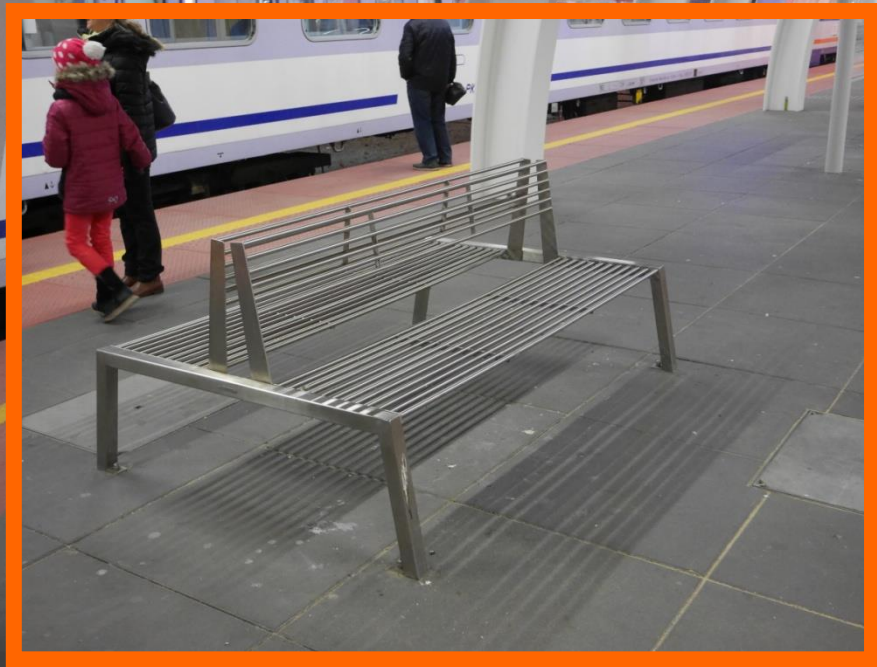
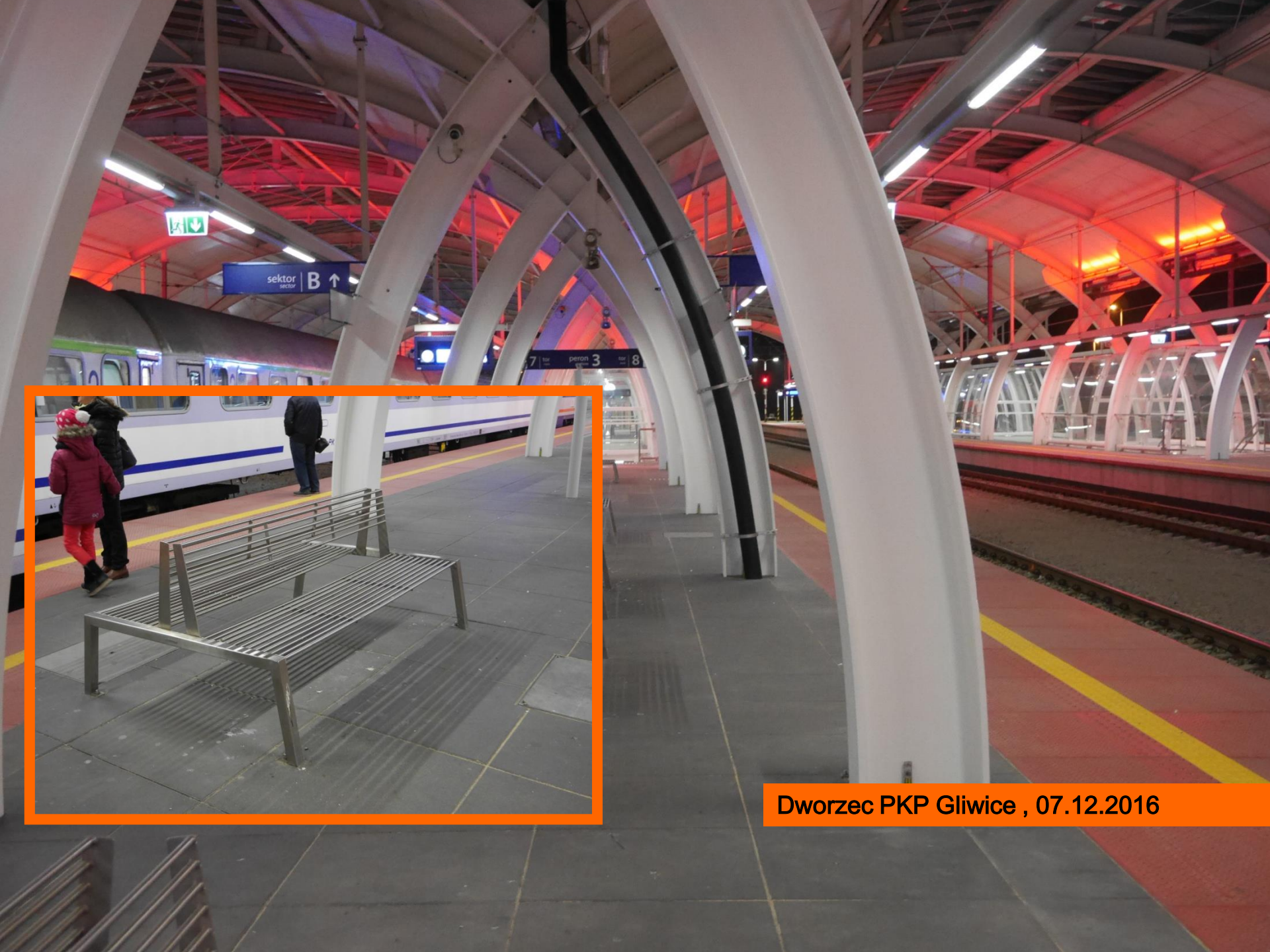
Wejście obok



Dworzec PKP Gliwice , 07.12.2016



Dworzec PKP Gliwice , 07.12.2016



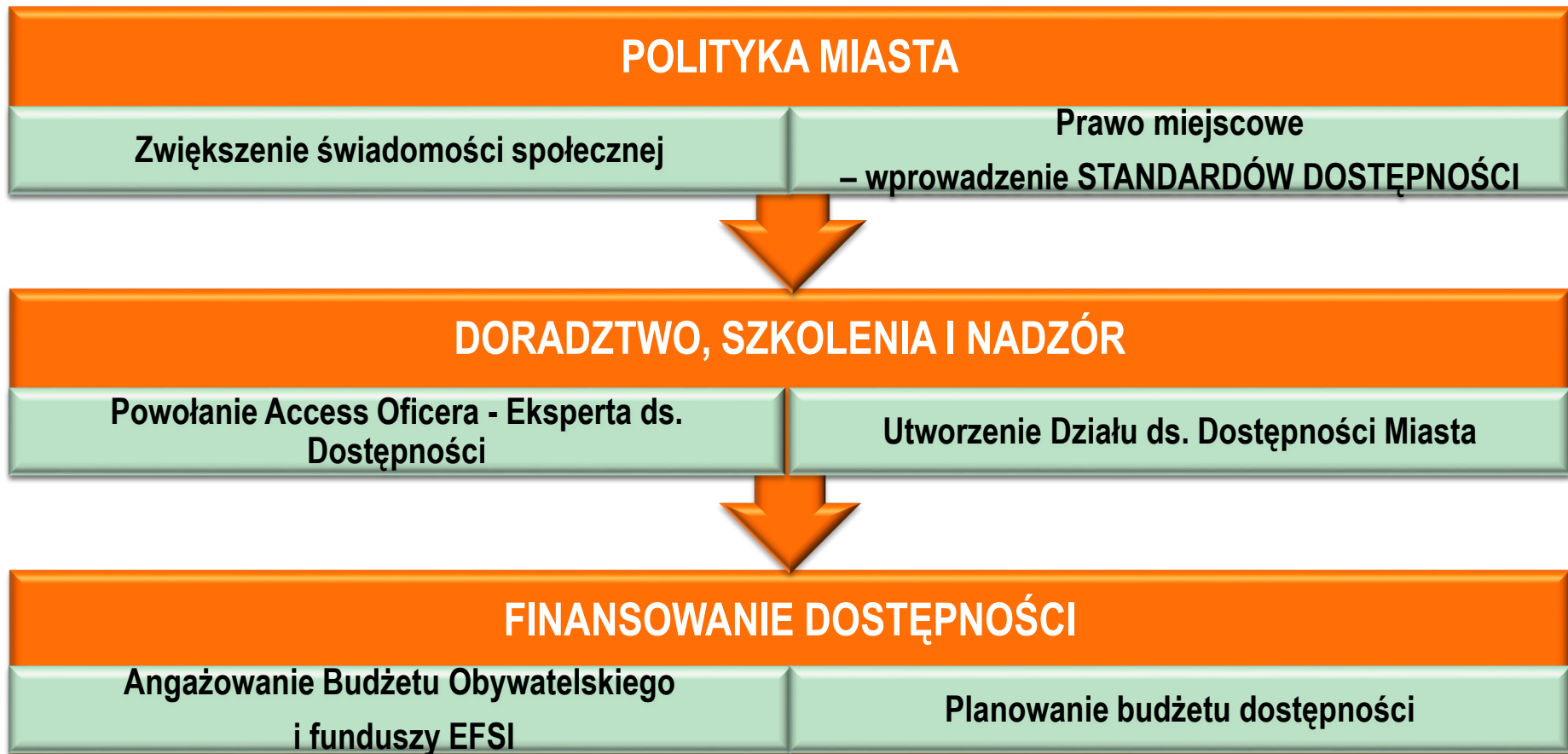
Dworzec PKP Gliwice , 07.12.2016

GENEZA I IDEA PROJEKTOWANIA UNIWERSALNEGO. PODSTAWY PRAWNE



ERGO ARENA, Gdańsk-Sopot, 2015

MODEL BUDOWANIA MIASTA PRZYJAZNEGO WSZYSTKIM



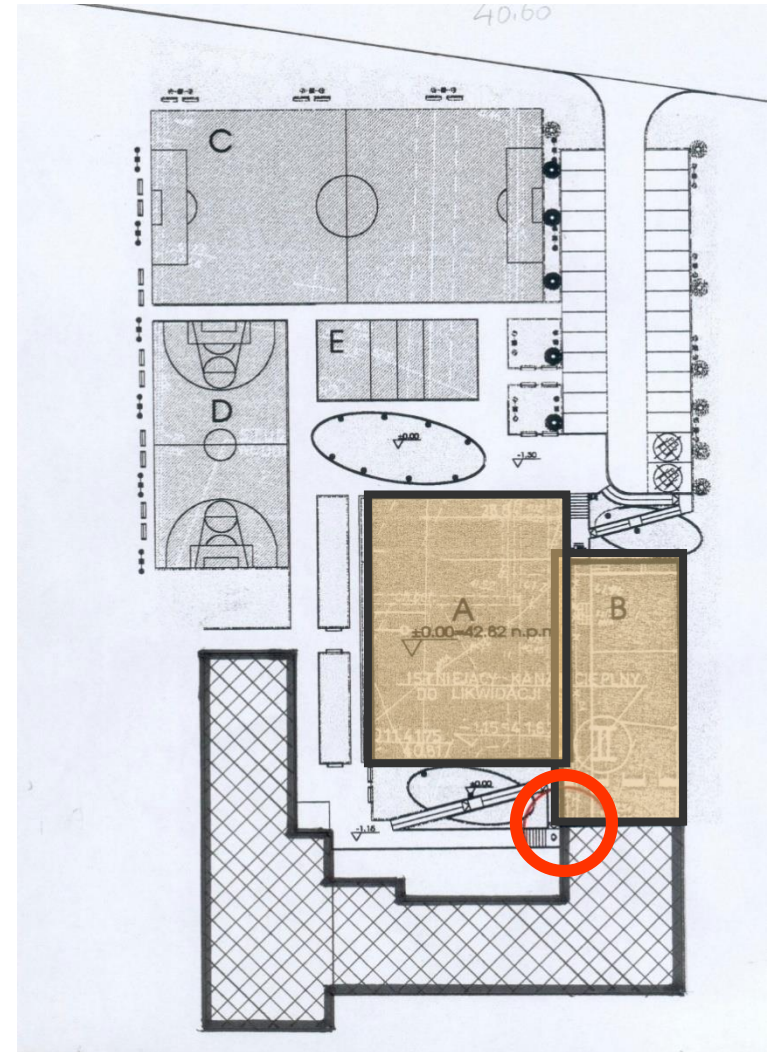
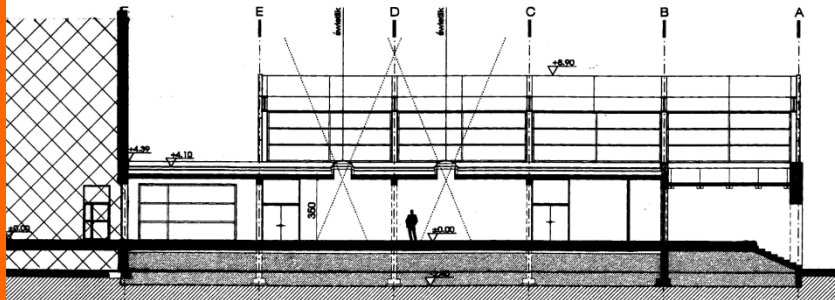
CZY PROJEKTOWANIE UNIWERSALNE KOSZTUJE?



GENEZA I IDEA PROJEKTOWANIA UNIWERSALNEGO. PODSTAWY PRAWNE

KOSZT PROJEKTOWANIA UNIWERSALNEGO

PROJEKT ROZBUDOWY SZKOŁY O ZESPÓŁ SPORTOWY W GDYNI-OKSYWIE

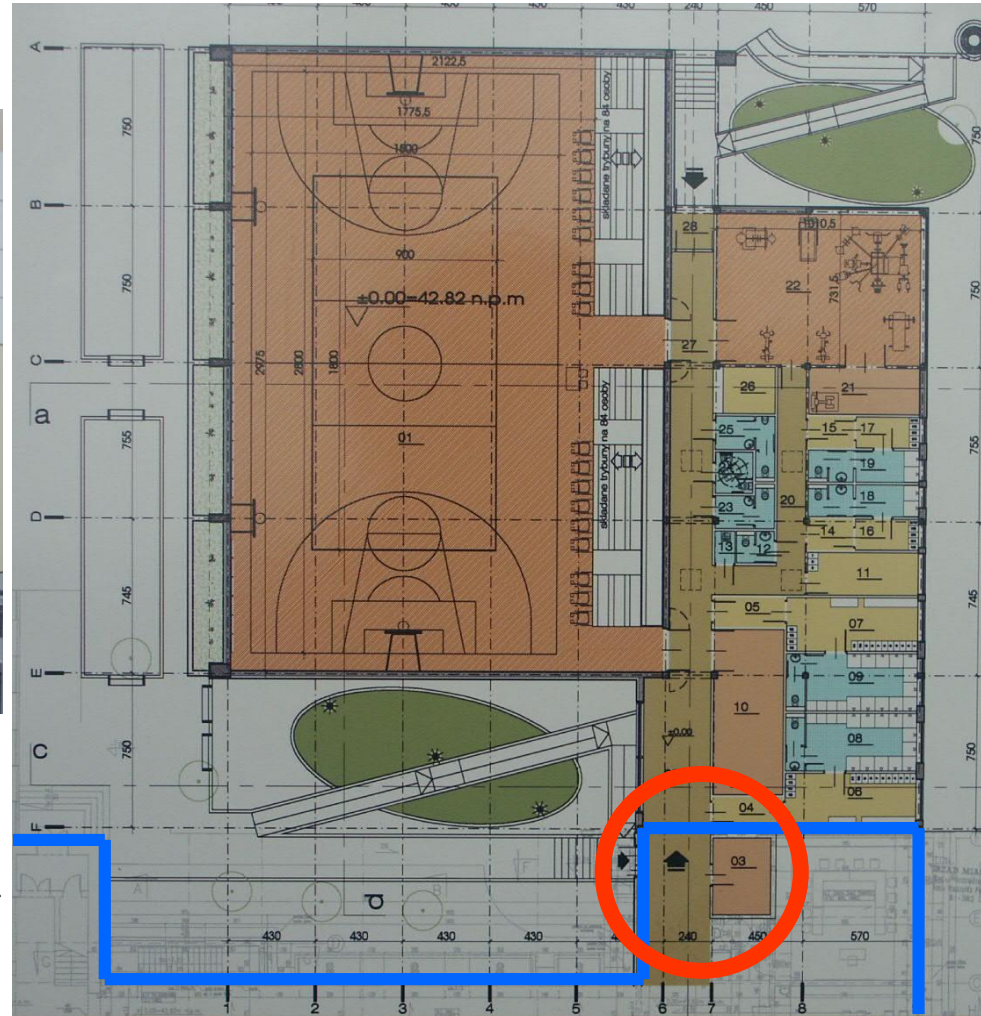


Źródło; archiwum Miasta Gdyni

GENEZA I IDEA PROJEKTOWANIA UNIWERSALNEGO. PODSTAWY PRAWNE

KOSZT PROJEKTOWANIA UNIWERSALNEGO

PROJEKT ROZBUDOWY SZKOŁY O ZESPÓŁ SPORTOWY W GDYNI-OKSYWIE

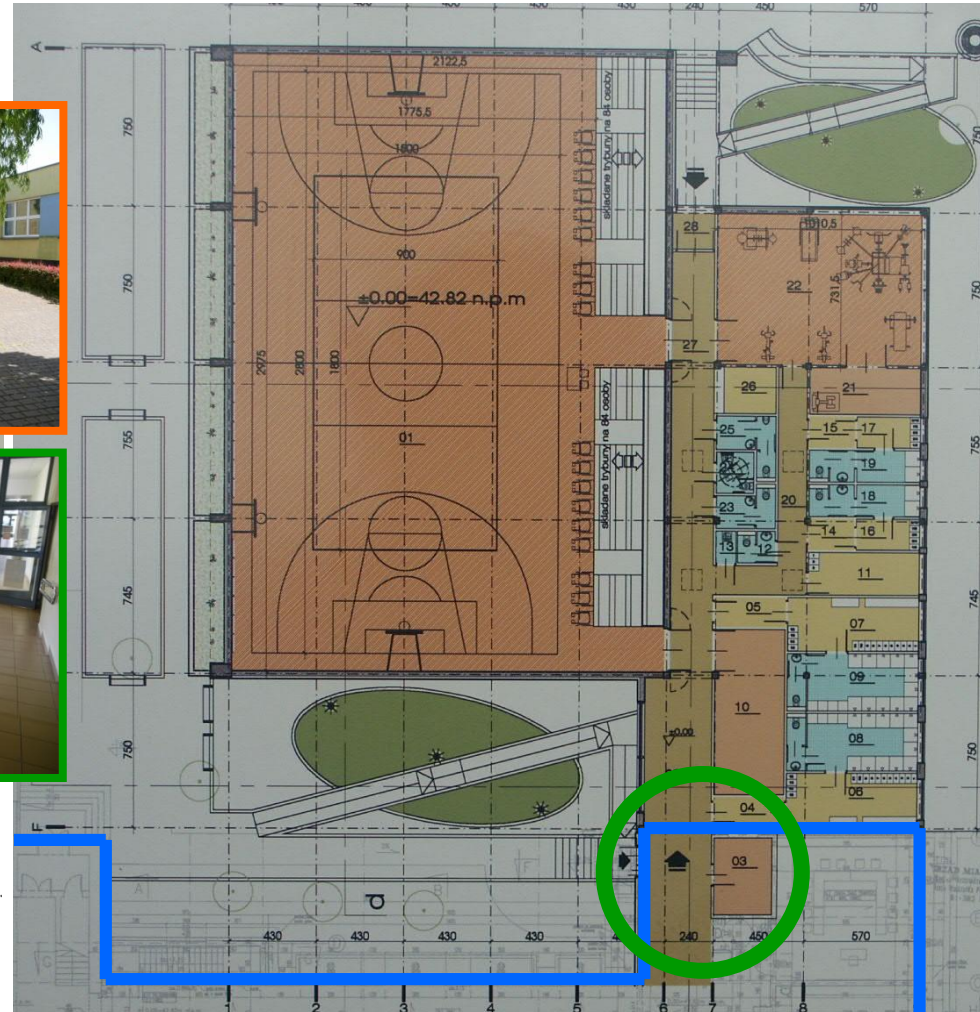


Źródło; archiwum Miasta Gdyni

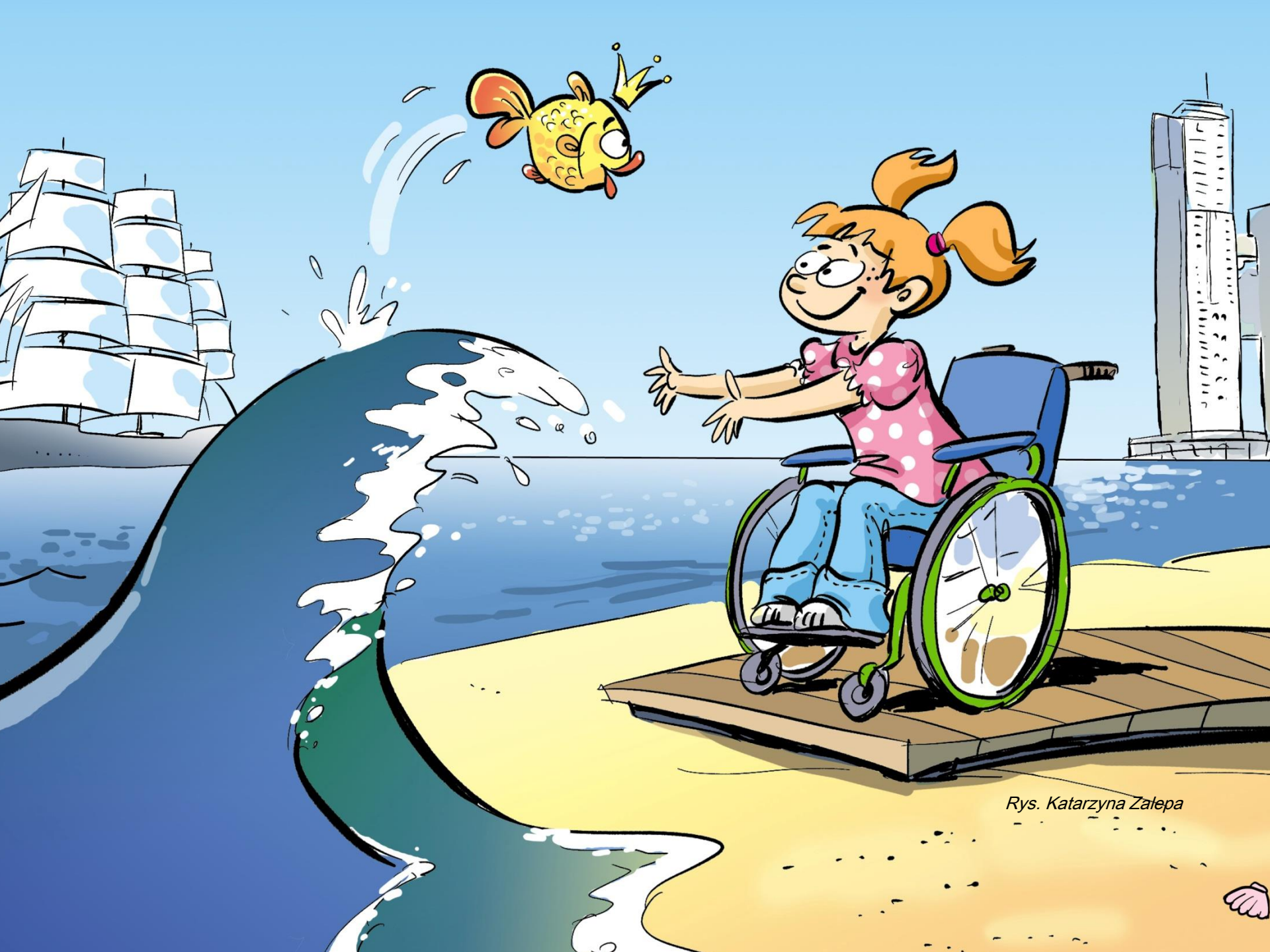
GENEZA I IDEA PROJEKTOWANIA UNIWERSALNEGO. PODSTAWY PRAWNE

KOSZT PROJEKTOWANIA UNIWERSALNEGO

PROJEKT ROZBUDOWY SZKOŁY O ZESPÓŁ SPORTOWY W GDYNI-OKSYWIE



Źródło; archiwum Miasta Gdyni



Rys. Katarzyna Zalepa

Uczestnictwo w życiu politycznym i publicznym:



ARTYKUŁ 29 Konwencji:

Państwa-Strony zagwarantują osobom niepełnosprawnym prawa polityczne i szansę korzystania z nich na równych zasadach z innymi obywatelami oraz zobowiązują się:

- a. zapewnić osobom niepełnosprawnym **możliwość pełnego i efektywnego uczestnictwa w życiu publicznym i politycznym na równych zasadach z innymi obywatelami, bezpośrednio lub poprzez dowolnie wybranych przedstawicieli**, w tym szansę i prawo do głosowania i startowania w wyborach, poprzez między innymi:
- (i) zagwarantowanie, iż procedury, udogodnienia i materiały wyborcze będą odpowiednie, dostępne, zrozumiałe i łatwe w użyciu;
 - (ii) ochronę prawa osób niepełnosprawnych do udziału w tajnym głosowaniu w wyborach i referendach publicznych, bez zastraszania **oraz prawa do startowania w wyborach, pełnienia urzędów i wszelkich funkcji publicznych na wszystkich szczeblach władzy**, jak również poprzez umożliwienie osobom niepełnosprawnym, w razie konieczności, korzystania z urzędzeń pomocniczych i nowych technologii;

Uczestnictwo w życiu politycznym i publicznym:



ARTYKUŁ 29 Konwencji:

Państwa-Strony zagwarantują osobom niepełnosprawnym prawa polityczne i szansę korzystania z nich na równych zasadach z innymi obywatelami oraz zobowiązują się:

b. aktywnie promować środowisko, w którym osoby niepełnosprawne będą mogły skutecznie i w pełni uczestniczyć w życiu publicznym bez dyskryminacji i na równych zasadach z innymi obywatelami oraz zachęcać osoby niepełnosprawne do uczestnictwa w życiu publicznym,

GENEZA I IDEA PROJEKTOWANIA UNIWERSALNEGO. PODSTAWY PRAWNE



Zmieniamy przestrzeń
do Waszych potrzeb

WYSTAWA PRAC STUDENCKICH v.2018

PROJEKTOWANIE UNIWERSALNE
- JAK ŻYĆ RAZEM NIE OBOK SIEBIE

To projekt realizowany od 2014 roku przez Centrum Projektowania Uniwersalnego Politechniki Gdańskiej i działające na Politechnice Międzywydziałowe Koło Naukowe „Projektowanie Uniwersalne” we współpracy z organizacjami pozarządowymi i jednostkami samorządu lokalnego.

W 2018 roku studenci architektury zajęli się sprawdzeniem dostępności biur poselskich, biur rad dzielnic, lokali wyborczych i biur spółdzielni mieszkaniowych. Ocenie poddano 26 biur poselskich, 19 siedzib rad dzielnic, 8 biur spółdzielni mieszkaniowych i 54 lokali wyborczych. Jednocześnie w ramach zajęć studenci wykonali koncepcje zaudytowanych przestrzeni, tak aby stały się one dostępne dla osób z różną niepełnosprawnością i były zgodnie z zasadami projektowania uniwersalnego.

Powstało ponad 100 projektów, które mają poprawić sytuację osób z niepełnosprawnościami i zwiększyć ich aktywność społeczną i polityczną w lokalnych społecznościach.

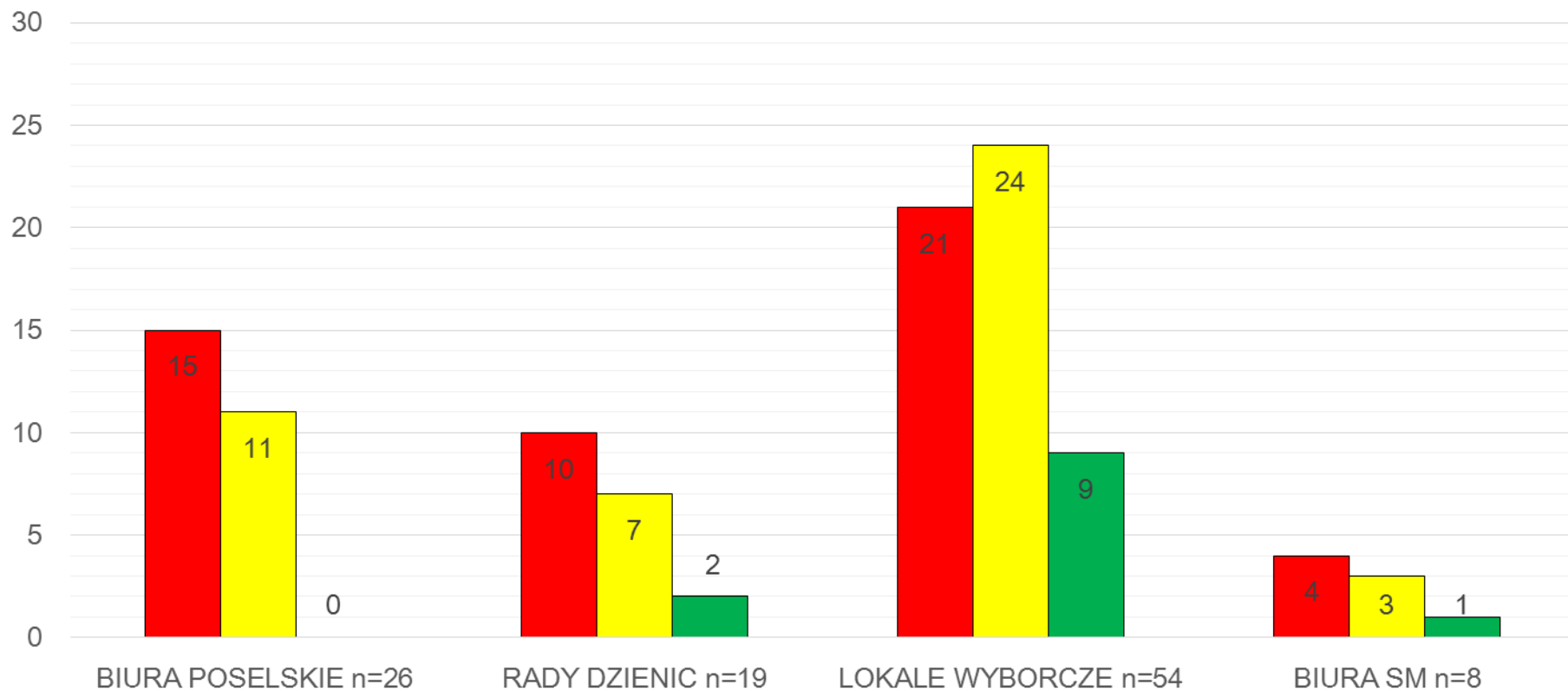


Badanie dostępności Lokali Wyborczych, biur Rad Dzielnic i Biur Poselskich.



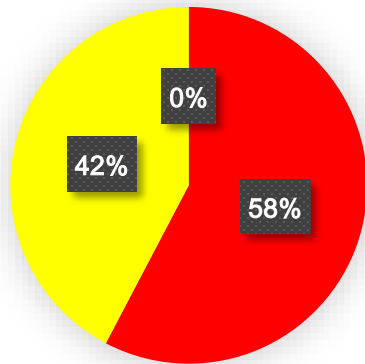
BADANIA DOSTĘPNOŚCI

■ BRAK DOSTĘPNOŚCI ■ CZĘŚCIOWO DOSTĘPNE ■ DOSTĘPNE



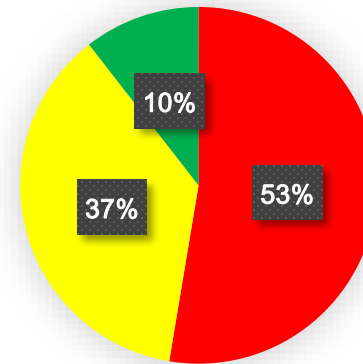
PRAWO DO AKYWNOŚCI PUBLICZNEJ I POLITYCZNEJ OzN W SPOŁECZNOŚCI LOKALNEJ

BIURA POSELSKIE n=26



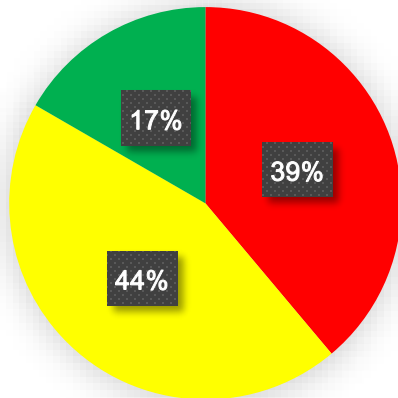
- BRAK DOSTĘPNOŚCI
- CZĘŚCIOWO DOSTĘPNE
- DOSTĘPNE

RADY DZIENIC n=19



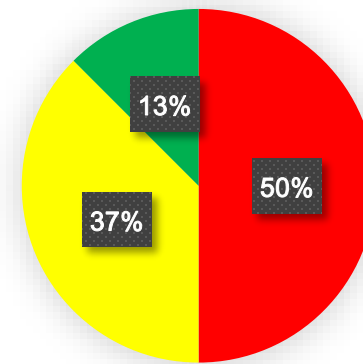
- BRAK DOSTĘPNOŚCI
- CZĘŚCIOWO DOSTĘPNE

LOKALE WYBORCZE n=54



- BRAK DOSTĘPNOŚCI
- CZĘŚCIOWO DOSTĘPNE
- DOSTĘPNE

BIURA SM n=8



- BRAK DOSTĘPNOŚCI
- CZĘŚCIOWO DOSTĘPNE

GENEZA I IDEA PROJEKTOWANIA UNIWERSALNEGO. PODSTAWY PRAWNE

Przedmiot: Współczesne technologie budowlane
Zadanie: Praca semestralna

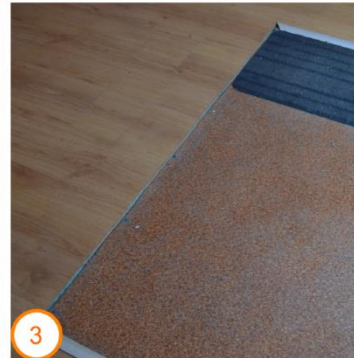


Poprawa dostępności lokali wyborczych oraz siedzib rad dzielnic/biur poselskich

Autorki: Karolina Adamczak, Justyna Gottuk
Semestr: pierwszy, studia magisterskie
Prowadzący: dr hab. inż. arch. Marek Wysocki

GENEZA I IDEA PROJEKTOWANIA UNIWERSALNEGO. PODSTAWY PRAWNE

Rada dzielnicy Wrzeszcz Dolny

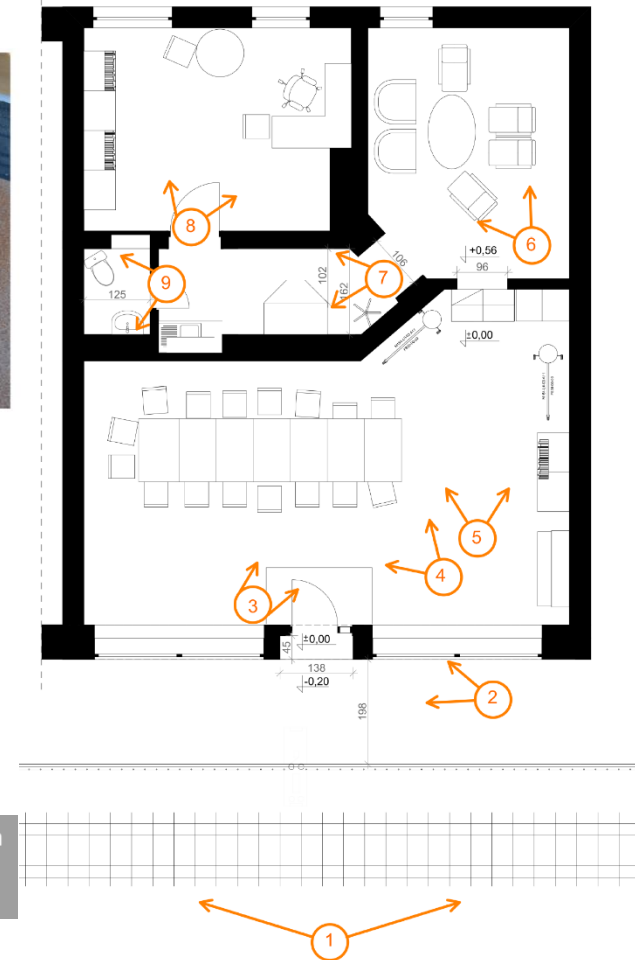


STREFA WEJŚCIA

● Brak wyraźnej informacji o niedostępności obiektu dla osób niepełnosprawnych, inne informacje niezbyt czytelne i umieszczone w różnych częściach elewacji, co utrudnia ich odnalezienie oraz jest nieestetyczne

- Bariera w postaci schodka uniemożliwiająca dostanie się do środka osobom poruszającym się na wózkach
- Brak kontrastu pomiędzy kolorem elewacji i drzwiami wejściowymi
- Zagłębienie na wycieraczkę przy głównym wejściu będące utrudnieniem zwłaszcza dla osób niewidomych

ISTNIEJĄCY STAN SIEDZIBY RADY DZIELNICY WRZESZCZ GÓRNY



GENEZA I IDEA PROJEKTOWANIA UNIWERSALNEGO. PODSTAWY PRAWNE

WNĘTRZE SIEDZIBY RADY DZIELNICY

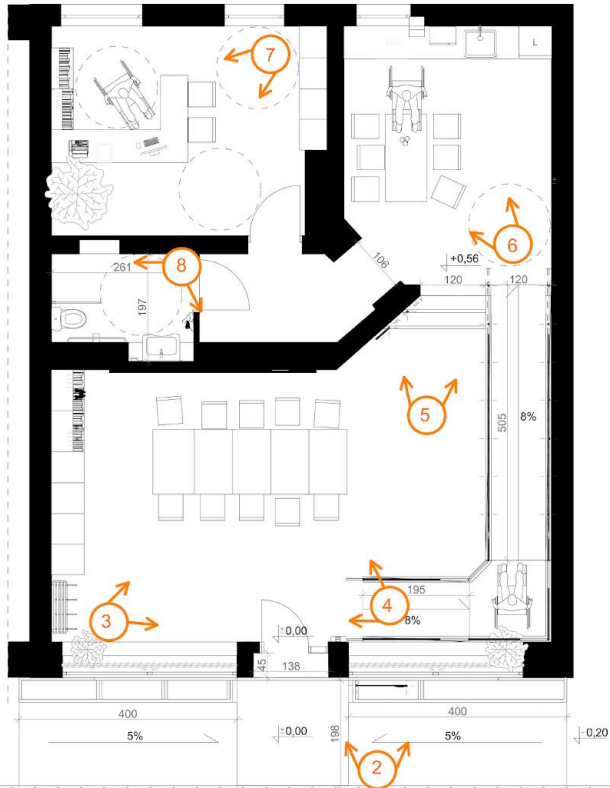
- Schody do dalszej części obiektu uniemożliwiają skorzystanie z pomieszczeń osobom poruszającym się na wózkach inwalidzkich
- Ustawienie mebli nie pozwala na przejazd wózka przez niektóre pomieszczenia
- Brak wystarczających przestrzeni na obrót wózka
- Brak poręczy przy schodach



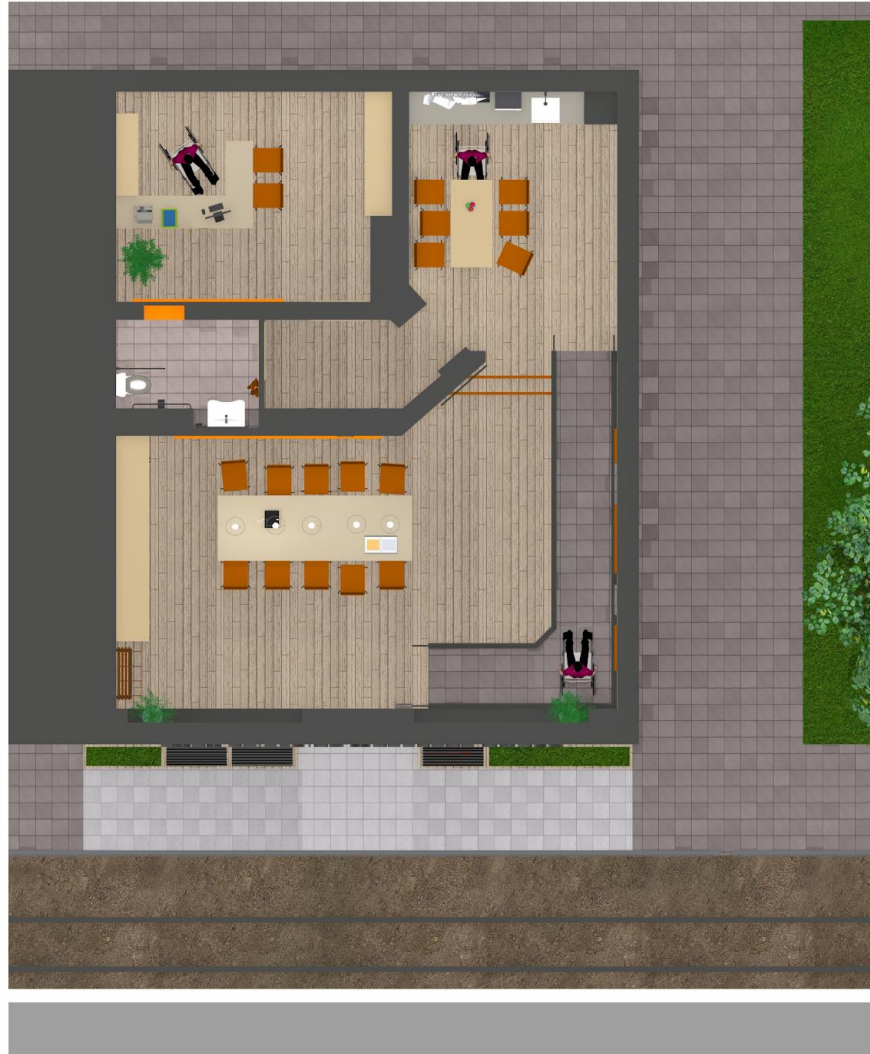
- Toaleta niedostosowana dla potrzeb osób poruszających się na wózkach
- Niektóre elementy wyposażenia wnętrza znajdują się w torze ruchu, jest to przeszkodą szczególnie dla osób niewidomych
- Występowanie miejsc kolizyjnych:
 - drzwi od łazienki otwierają się na wewnątrz ze zlewem;
 - w czasie korzystania z szafy znajdującej się w korytarzu uniemożliwione jest przejście innej osobie

GENEZA I IDEA PROJEKTOWANIA UNIWERSALNEGO. PODSTAWY PRAWNE

ZMIANY PROJEKTOWE SIEDZIBY RADY DZIELNICY WRZESZCZ GÓRNY



RZUT PROJEKTOWANYCH ZMIAN WRAZ Z OZNACZENIEM PUNKTÓW, Z KTÓRYCH WYKONANO WIZUALIZACJE



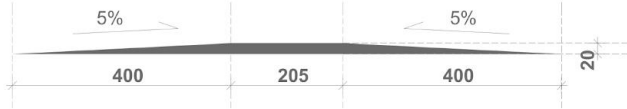
ZAPROPONOWANE ZMIANY:

- Zniwelowanie różnicy terenu przy wejściu poprzez nachylenie chodnika <math>< 5\%</math>
- Zmiana koloru drzwi na bardziej kontrastowy w celu łatwiejszej identyfikacji wejścia
- Umieszczenie tablicy przed wejściem do lokalu w celu czytelniejszego przekazu informacji oraz wprowadzenie piktogramów informujących o dostępności obiektu dla osób niepełnosprawnych
- Likwidacja obniżenia terenu, w którym umieszczona jest wycieraczka
- Wprowadzenie pochylni dla osób poruszających się na wózkach, w celu umożliwienia im korzystania z dalszej części obiektu
- Umieszczenie poręczy przy schodach
- Rozmieszczenie mebli w sposób umożliwiający osobom poruszającym się na wózkach korzystanie z pomieszczeń
- Ulokowanie aneksu kuchennego w pomieszczeniu przejściowym, w celu uzyskania miejsca na stworzenie w pełni dostępnej toalety
- Likwidacja wieszaków wolnostojących i szafy w korytarzu oraz umieszczenie jednej dużej, zbiorczej w pomieszczeniu głównym
- Wyposażenie obiektu w pętlę indukcyjną usprawniającą jakość słyszenia

GENEZA I IDEA PROJEKTOWANIA UNIWERSALNEGO. PODSTAWY PRAWNE

ZMIANY PROJEKTOWE SIEDZIBY RADY DZIELNICY WRZESZCZ GÓRNY

PRZEKRÓJ PRZEZ STREFĘ CHODNIKA PRZED OBIEKTEM - PROPOZYCJA ROZWIĄZANIA



WIZUALIZACJE ZMIAN WNĘTRZA OBIEKTU

WIZUALIZACJE ZMIAN STREFY WEJŚCIA

1

RADA DZIELNICY WRZESZCZ GÓRNY



2

SIEDZIBA RADY DZIELNICY WRZESZCZ GÓRNY

Dyżur Radnych Dzielnicy Wrzeszcz Górny

- każdy czwartek: 17:00-19:00

Spotkania Klubu Aktywny Senior

- poniedziałek-sobota: 14:00-17:00

KONTAKT

tel: (58) 346-63-21 e-mail: kontakt@wrzeszczgorny.pl



3



4



5



6



7



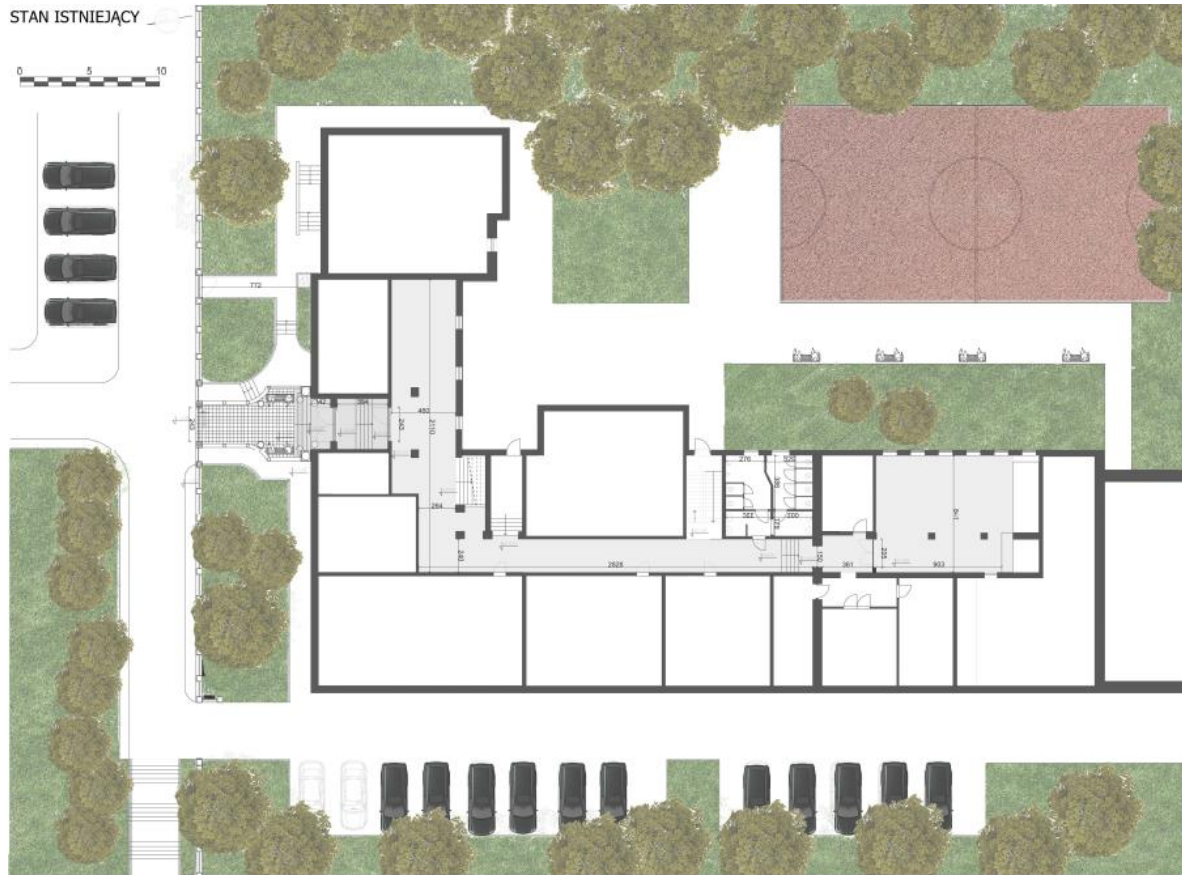
8



- Dostosowanie toalety poprzez:
 - stworzenie odpowiedniej przestrzeni niezbędnej do obrotu wózka;
 - wprowadzenie uchwytów ułatwiających korzystanie z ustępu;
 - umieszczenie umywalki o odpowiednich rozmiarach z możliwością podjazdu wózka;
 - zamocowanie dużego lustra nadającego się do korzystania zarówno w pozycji siedzącej jak i stojącej.

GENEZA I IDEA PROJEKTOWANIA UNIWERSALNEGO. PODSTAWY PRAWNE

III Liceum Ogólnokształcące



III LICEUM OGÓLNOKSZTAŁCĄCE
Topolowa 7, 80-980 Gdańsk



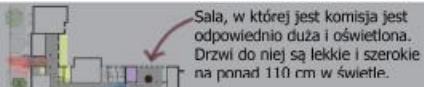
Szkoła nie posiada żadnych udogodnień dla osób z niepełnosprawnościami. Występuje wiele barier w komunikacji, spowodowane skokami wysokości na jednej kondygnacji. Ponadto budynek szkoły jest obiektem posiadającym wartości historyczne, m.in. elewację, małą architekturę oraz elementy wnętrz.



STREFY PROBLEMOWE

- STREFA DOJŚCIA DO KOMISJI WYBORCZEJ**
Droga dojścia jaką musi przebyć wyborca kierujący się do lokalu, w którym urzęduje komisja wyborcza w czasie wyborów. W tej szkole znajduje się tam na codzien stolówka
- STREFA TOALET**
Pomieszczenie z toaletami nie jest przystosowane do użytkowania. Znajdują się w nim drzwi o nieodpowiedniej szerokości, lokalizacja ich jest kolizyjna, w kabinach brakuje
- STREFA KOMUNIKACJI PIONOWEJ**
Droga, która powinna umożliwiać przemieszczanie się ludzi pomiędzy kondygnacjami. Często brak poręczy, brak również podnośników przy schodach.
- STREFA KOMUNIKACJI POZIOMEJ**
Droga, która powinna umożliwiać przemieszczanie się ludzi na obszarze całej kondygnacji. Często przeszkodą w poruszaniu są schody, brak poręczy, nie wyróżniająca się kolorystyką podłoga, brak elementów naprowadzających ludzi
- STREFA WEJŚCIOWA**
Główne wejście do obiektu, tj. obszar pomiędzy furką a drzwiami wejściowymi. Napotkane bariery to źle dobrany rodzaj posadzki, progi, schody, brak poręczy i trudności w
- POMIESZCZENIE URZĘDOWANIA KOMISJI WYBORCZEJ**

GENEZA I IDEA PROJEKTOWANIA UNIWERSALNEGO. PODSTAWY PRAWNE



Sala, w której jest komisja jest odpowiednio duża i oświetlona. Drzwi do niej są lekkie i szerokie na ponad 110 cm w świetle.

STREFY PROBLEMOWE

STREFA DOJŚCIA DO KOMISJI WYBORCZEJ

Dodane elementy wspomagające naprowadzenie osób niewidomych lub niedowidzących do ważnych pomieszczeń w szkole, tj. stołówka, sale lekcyjne, klatki schodowe i wyjście z budynku. Na ścianach dodane plany ewakuacyjne (wcześniej mało czytelne). Przy salach lekcyjnych widnieje informacja o numerze sali, nauczycieli którzy prowadzą w niej lekcje oraz godziny, w których się odbywają.

STREFA TOALET

Z powodu braku miejsca na toaletę dla niepełnosprawnych w obecnej toalecie sugerowana zmiana funkcji pomieszczenia sąsiadującego z pomieszczeniem komisji. Mieszcząca się teraz tam sala pedagoga została zastąpiona toaletą i pomieszczeniem gospodarczym. Natomiast pedagog został ulokowany w pokoju koło gabinetu pielęgniarskiego. W projektowanej toalecie znajduje się umywalka niskosyfonowa, pisuar, toaleta wyposażona w uchwyty, poręczę oraz lustro na wysokości 90 cm licząc od dolnej jego krawędzi.

STREFA KOMUNIKACJI PIONOWEJ

Zostały wyróżnione pierwsze i ostatnie stopnie każdego z biegów. Poręczę wysunięto 30 cm przed zaczynające bieg stopnie oraz za ostatnie, kończące bieg. W strefie wejściowej komunikację pionową wspomaga winda, obsługująca wszystkie kondygnacje budynku. Winda jest przelotowa, na najwyższej kondygnacji szymb znajduje się niedaleko wejścia do biblioteki szkolnej, zmniejszając jej ówczesny metraż. Rampa prowadząca na boisko szkolne jako kolejny element wspomagający przechodzenie między różnymi poziomami obiektu.

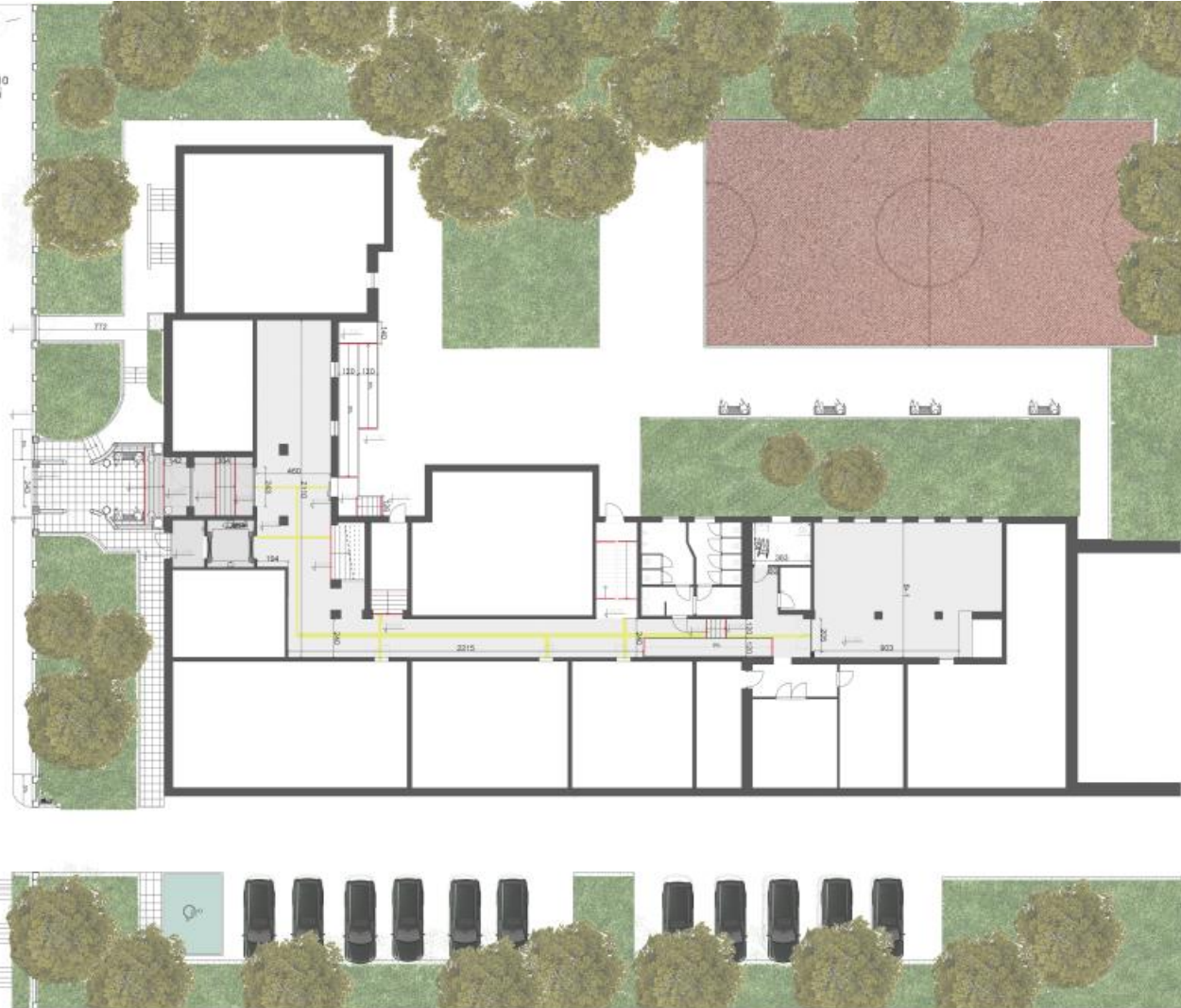
STREFA KOMUNIKACJI POZIOMEJ

Dodana pochylnia wewnątrz budynku, umożliwiła dojście do komisji wyborczej. Nachylenie wynosi 8 %, całkowita długość rampy to 8 m, szerokości równa jest 120 cm, wyposażona jest w poręczę na wysokości 80 i 90 cm. Zwiększa szerokość przejścia w biegu schodowym do dopuszczalnego odcinka 120 cm. W biegu akcentowany stopień pierwszy i ostatni.

STREFA WEJŚCIOWA

Próg przed furtką rozwiązany przedłużeniem chodnika prowadzącego na parking szkolny i stworzeniem pochylni o 5 %-wym spadku skierowanej w stronę drugiej furtki, prowadzącej na podwórko szkolne. Kostka brukowa zmieniona płytami chodnikowymi o gładkiej powierzchni. Metalowa wycieraczka wystająca ponad poziom posadzki ok. 3 cm została zagłębiona w ziemię.

STAN ISTNIEJĄCY



GENEZA I IDEA PROJEKTOWANIA UNIWERSALNEGO. PODSTAWY PRAWNE

STAN ISTNIEJĄCY



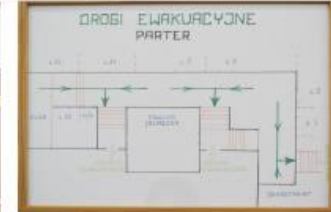
Srebra wejścia posiada bardzo dużo barier. Zaczynając od schodów, braku poręczy, nieodpowiedniej posadzki, braku możliwości bezpośredniego dojazdu z parkingu do drzwi głównych. Nieutwardzone miejsce parkingu dla rowerów.



Nieodpowiednia kolorystyka posadzki utrudnia intuicyjne poruszanie się po budynku. Na parterze nie kontrastuje ona ze ścianami, co może prowadzić do pomyłki jej rozpoznania przez osoby niedowidzące lub osoby z problemem rozróżniania kolorów.



Poręcze przy schodach nie spełniają wymogu 30 centymetrowego wyjścia przed bieg schodowy, co utrudnia korzystanie z nich.



Plan ewakuacyjny nie jest czytelny i zaktualizowany. Nie odpowiada normom oznaczeń tabliczek informacyjnych.



Próg przy wejściu na teren szkoły utrudnia dojazd do niej osobom jeżdżącym na wózku, niedowidzącym i ludziom starszym. Nie wyróżnia się kolorystycznie, przez co jest mało zauważalny, jest powodem wielu potknięć.



Zdjęcie pokazuje brak możliwości wyjścia z budynku na podwórze szkolne z poziomu 0.00. Jedyną drogą dotarcia (nie pokonując schodów) jest okrążenie szkoły. Schody są barierą uniemożliwiającą pokonanie wysokości osobom poruszającym się na wózku, utrudniają poruszanie się osobom straszym, jak i osobom zranionym tymczasowo.



Brakuje oznaczeń na stopniach.



Szkola nie posiada miejsca parkingowego przystosowanego dla pojazdów posiadających oznaczenia osób niepełnosprawnych.

GENEZA I IDEA PROJEKTOWANIA UNIWERSALNEGO. PODSTAWY PRAWNE

STAN PROJEKTOWANY



Doprojektowane drzwi wejściowe prowadzą do przedsiönka z windą, która umożliwia dotarcie do poziomu parteru oraz kondygnacji wyższych. Winda usytuowana jest na miejscu portierni, która została przeniesiona do pomieszczenia znajdującego się po lewej stronie wejścia głównego.



Pasy naprowadzające pomagają dotrzeć do sal lekcyjnych i ważnych pomieszczeń w szkole, jak też głównych elementów komunikacji pionowej m.in do windy. Kolorystyka posadzki jasna. Winda przelotowa dostosowana do przewozu 12 osób.



Kształt, forma i detal zakończenia poręczy został zachowany, zmieniono jedynie jej długość dostosowując ją do przepisów warunków technicznych.



Plan ewakuacji zmieniony na czytelniejszy z oznaczeniem dróg ewakuacyjnych oraz pomieszczenia komisji wyborczej.



Próg zastąpiony stopniowym obniżeniem terenu na odcinku 1.5 m. Wycieraczka wtopiona w posadzkę nie stanowi problemów. Drzwi główne zostały wyposażone w siłownik uruchamiający je za pomocą czujki na podczerwień. Dodano poręczę i zlikwidowano jeden z odcinków ogrodzenia udostępniając tym samym wejście do budynku z poziomu gruntu oraz ścieżki prowadzącej na parking samochodowy oraz rowerowy.



Rampa zewnętrzna pomaga wyjść z obiektu w stronę podwórka osobom na wózkach, osobom starszym oraz ułatwia ją osobom poruszającym się za pomocą kul lub laski. Wewnętrzna rampa zamontowana na potrzeby pokonania półpiętra, którego nie obsługuje winda.



Oznaczenia na stopniach zaznaczają rozpoczęcie biegu.



Miejsce parkingowe usytuowane 20 m od wejścia głównego, posiada długość 5m, szerokość 3,60m i pas utwardzony obok miejsca o szerokości 60 cm.

GENEZA I IDEA PROJEKTOWANIA UNIWERSALNEGO. PODSTAWY PRAWNE

STAN OBECNY



Szkoła nie posiada toalety przystosowanej dla osób niepełnosprawnych. W projekcie zaplanowana na miejscu sali pedagoga, który przesieniony zostałby do pomieszczenia na przeciwno. W toalecie pojawia się kolizja przy otwieraniu drzwi. W kabine toaletowej brakuje podajnika papieru, uchwyty, wieszaka na drzwiach. Za mała kabina nie odpowiada wymogom warunków technicznych. Jest koedukacyjna. W przesienku umywalki nie są niskosyfonowe, nie ma miejsca na obrót wózka inwalidzkiego, lustra są za wysoko, nie posiadają możliwości ich ustawienia dla indywidualnych potrzeb.

STAN PROJEKTOWANY



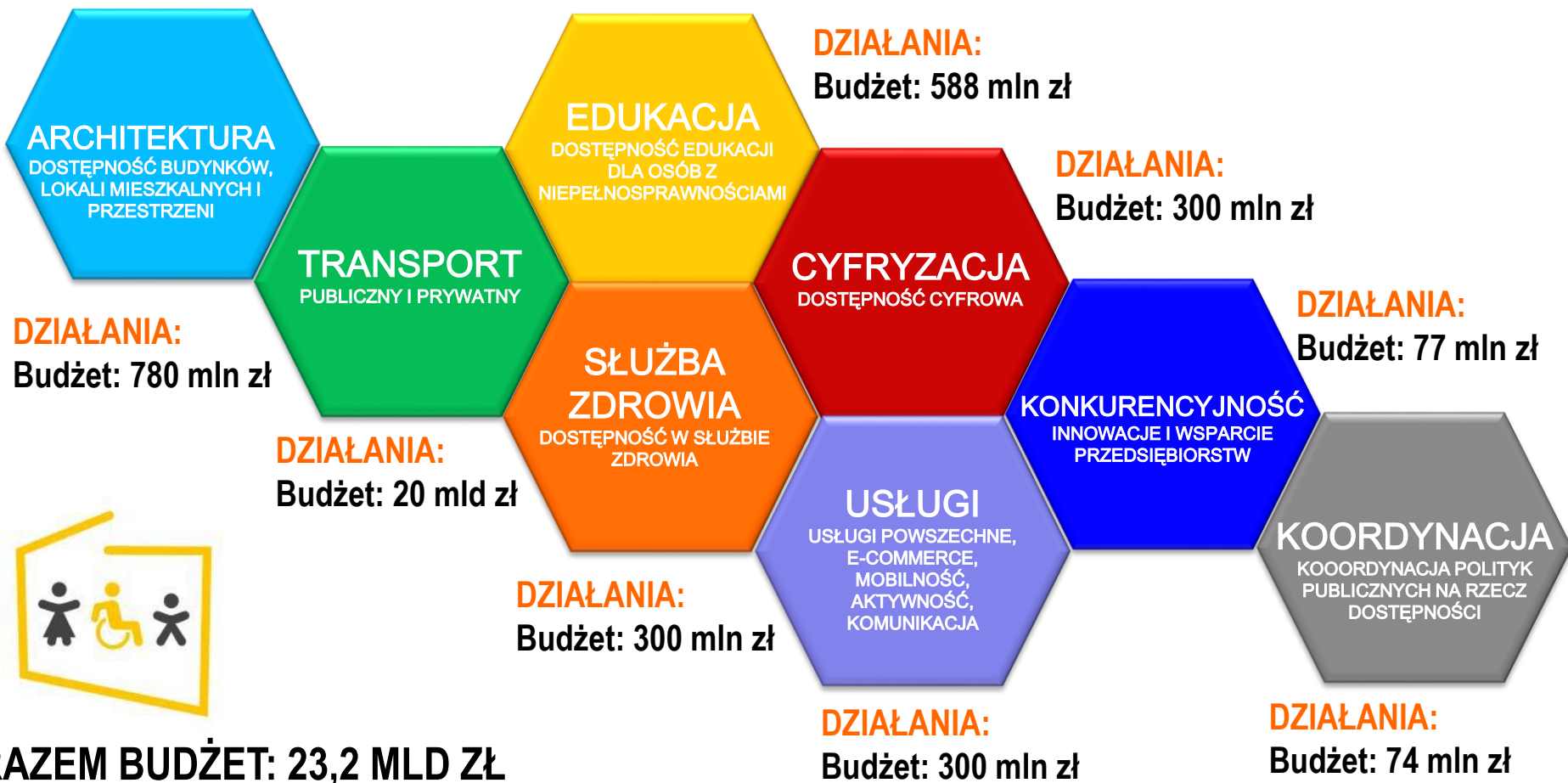
Toaleta dla niepełnosprawnych posiada ustęp z możliwością siadania boczego. Obok usytuowany przycisk alarmowy. Dodatkowo toaleta wyposażona w pisuar. Lustro jest na wysokości 90 cm licząc o dolnej jego krawędzi. Umywalka jest niskosyfonowa. Oświetlenie boczne punktowe nie powoduje wrażenia oślepienia. Wymiary pomieszczenia, w którym jest toaleta są na tyle duże, że jest możliwy obrót wózka. Posadzka jest jasna i kontrastuje ze ścianami.

MODEL WDRAŻANIA DOSTĘPNOŚCI W SAMORZĄDZIE

PRZYSZŁOŚĆ – PROGRAM RZĄDOWY DOSTĘPNOŚĆ PLUS



PRZYSZŁOŚĆ – PROGRAM RZĄDOWY DOSTĘPNOŚĆ PLUS



I. ARCHITEKTURA - DOSTĘPNOŚĆ BUDYNKÓW, LOKALI MIESZKALNYCH I PRZESTRZENI



DZIAŁANIA:

1. Mieszkanie Plus
2. Domy bez barier
3. 100 gmin bez barier
4. Służby architektoniczno-budowlane wrażliwe na dostępność

OCZEKIWANE REZULTATY:

- Co najmniej 20% mieszkań wybudowanych z wykorzystaniem Krajowego Zasobu Nieruchomości dostępnych dla osób o szczególnych potrzebach
- 100 gmin, w których poprawiono jakość przestrzeni publicznej (likwidacja barier)

Budżet: 780 mln zł

II. TRANSPORT – DOSTĘPNOŚĆ TRANSPORTU PUBLICZNEGO I PRYWATNEGO



DZIAŁANIA:

5. Dostępny transport kolejowy
6. Remont i przebudowa 200 dworców kolejowych
7. Dostępny transport publiczny
8. Szkolenia dla pracowników sektora transportu.
9. Aplikacja „Czy dojadę?”

OCZEKIWANE REZULTATY:

- 200 dworców przyjaznych dla wszystkich podróżnych
- Wzrost o 20% dostępnego taboru kolejowego
- Wzrost o 20% dostępnego transportu miejskiego
- Aplikacja dostępności infrastruktury „Czy dojadę?”

Budżet: 20 mld zł

III. EDUKACJA - DOSTĘPNOŚĆ EDUKACJI DLA OSÓB Z NIEPEŁNOSPRAWNOŚCIAMI



DZIAŁANIA:

10. 200 szkół i przedszkoli bez barier
11. Wsparcie edukacji włączającej
12. Studia bez barier
13. Dostępność w programach nauczania
14. Nauczyciele dla edukacji włączającej
15. Laboratoria uniwersalnego projektowania

OCZEKIWANE REZULTATY:

- 200 szkół i przedszkoli dostosowanych do potrzeb dzieci i uczniów z niepełnosprawnościami
- 100 uczelni otwartych dla studentów i wykładowców z niepełnosprawnościami
- 10 modelowych programów kształcenia uwzględniających dostępność
- 5 laboratoriów uniwersalnego projektowania

Budżet: 588 mld zł

Schemat: Stanford Design Thinking Model

IV. SŁUŻBA ZDROWIA - DOSTĘPNOŚĆ W SŁUŻBIE ZDROWIA



DZIAŁANIA:

16. 100 placówek służby zdrowia bez barier
17. Dostępne usługi medyczne
18. Dostępne usługi powszechne, e-commerce
22. Numer 112 dla wszystkich
23. Mobilność
24. Kultura, turystyka i sport.
25. Praca w administracji
26. Mieszkanie Plus

OCZEKIWANE REZULTATY:

- 100 placówek służby zdrowia przyjaznych pacjentom o szczególnych potrzebach

Budżet: 300 mln zł

V. CYFRYZACJA - DOSTĘPNOŚĆ CYFROWA



DZIAŁANIA:

18. Dostępne strony internetowe.
19. Przyjazne treści multimedialne
20. Otwarty urząd

OCZEKIWANE REZULTATY:

- 100% publicznych serwisów teleinformatycznych spełniających wymogi dostępności
- 50% czasu antenowego nadawanego z dostosowaniem dla osób z niepełnosprawnościami
- Zasoby administracji publicznej dostępne dla wszystkich obywateli

Budżet: 300 mln zł

Źródło: Broszura informacyjna MliR

GENEZA I IDEA PROJEKTOWANIA UNIWERSALNEGO. PODSTAWY PRAWNE

VI. USŁUGI - USŁUGI POWSZECHNE, E-COMMERCE, MOBILNOŚĆ, AKTYWNOŚĆ, KOMUNIKACJA



DZIAŁANIA:

21. Dostępne usługi powszechne, e-commerce
22. Numer 112 dla wszystkich
23. Mobilność
24. Kultura, turystyka i sport.
25. Praca w administracji

OCZEKIWANE REZULTATY:

- 100 usług powszechnych bez barier
- System powiadamiania alarmowego 112 dostępny dla osób z niepełnosprawnościami
- 16 wojewódzkich ośrodków ruchu drogowego dysponujących sprzętem do nauki jazdy dla osób z niepełnosprawnościami
- 100 dostosowanych obiektów kultury
- 6% pracowników administracji publicznej to osoby niepełnosprawne

Budżet: 615 mln zł

Źródło: Broszura informacyjna MliR

VII. KONKURENCYJNOŚĆ - INNOWACJE I WSPARCIE PRZEDSIĘBIORSTW



DZIAŁANIA:

26. Program badań nad dostępnością – rzeczy są dla ludzi
27. Społeczny inkubator dostępności
28. Wsparcie przedsiębiorstw
29. Centra testujące
30. Marka „Dostępność”

OCZEKIWANE REZULTATY:

- Krajowy program badawczy nad dostępnością
- Program wsparcia przedsiębiorstw w produkcji dostępnych produktów
- 20 innowacji społecznych z zakresu dostępności
- 2 centra testujące produkty i rozwiązania pod kątem ich uniwersalności
- 5 edycji konkursu Marka Dostępność

Budżet: 77 mln zł

Źródło: Broszura informacyjna MliR

VII. KOORDYNACJA - KOORDYNACJA POLITYK PUBLICZNYCH NA RZECZ DOSTĘPNOŚCI



DZIAŁANIA:

31. Polski Access Board
32. Prawo dla dostępności (Ustawa o dostępności)
33. Procedury bez barier
34. Współpraca na rzecz dostępności
35. Zamówienia publiczne i inwestycje
36. Audyty dostępności
37. Monitoring polityk publicznych
38. Potencjał organizacji pozarządowych
39. Społeczna świadomość dostępności

OCZEKIWANE REZULTATY:

- Polski Access Board
- 100 koordynatorów dostępności w urzędach
- Horyzontalna ustawa o dostępności
- 6 standardów dostępności dla polityki spójności
- 6 obowiązujących standardów dostępności w prawie krajowym
- 20% projektów strategicznych SOR, w których realizowany jest komponent dostępności

Budżet: 74 mln zł

Źródło: Broszura informacyjna MliR



NIE LUBIĘ
SPACERÓW,
TYLKO DŁUGIE
REJSY...

DZIĘKUJĘ ZA UWAGĘ

Kontakt: universaldesign@pg.edu.pl, m.wysocki@zdiz.gdynia.pl

GDY
Rys. Katarzyna Zalewa