

# Potencjał społeczno-gospodarczy i funkcje miast: diagnoza, ewaluacja, wnioski dla polityki rozwoju Komponent 1

Przemysław Śleszyński, Łukasz Kubiak  
Krzysztof Wiedermann, Rafał Wiśniewski

*Gdańsk, 12 grudnia 2019 r.*



Rzeczpospolita  
Polska

Unia Europejska  
Fundusz Spójności



# Zespół badawczy

**Dr hab. Przemysław Śleszyński – koordynator zespołu**



**Moduł 1. Potencjał społeczno-gospodarczy i funkcje miast**

- dr hab. Przemysław Śleszyński, prof. IGiPZ PAN (kierownik Komponentu 1)
- mgr Łukasz Kubiak
- dr Krzysztof Wiedermann (UJ)
- dr Rafał Wiśniewski



**Moduł 2. Warunki życia w miastach w kontekście dostępności wybranych usług publicznych**

- prof. dr hab. Tomasz Komornicki (kierownik Komponentu 2)
- dr hab. Piotr Rosik, prof. IGiPZ PAN (kierownik Komponentu 2)
- mgr Patryk Duma
- mgr Sławomir Goliszek
- dr Rafał Wiśniewski



**Moduł 3. Relacje przestrzenne i dostępność komunikacyjna**

- dr Robert Guzik (kierownik Komponentu 3)
- mgr Łukasz Fiedeń
- dr Arkadiusz Kocaj
- dr Arkadiusz Kołoś
- dr Krzysztof Wiedermann

# OGÓLNE CELE PROJEKTU

## Cel główny:

Diagnoza i analiza czynników mających wpływ na potencjał, funkcje gospodarcze i rozwój miast, jako głównych ośrodków życia społeczno-gospodarczego oraz ich powiązań z otoczeniem.

## Cele szczegółowe:

- **MODUŁ 1:** Analiza potencjału rozwojowego, funkcji gospodarczych oraz barier rozwojowych miast.
- **MODUŁ 2:** Ocena poziomu i warunków życia w miastach ze szczególnym uwzględnieniem dostępności usług publicznych i funkcjonowania instytucji publicznych.
- **MODUŁ 3:** Określenie relacji przestrzennych ośrodków miejskich i ich dostępności.

# OTOCZENIE 2050

## GLOBALNE

- niepewność polityczna i społeczno-ekonomiczna (sytuacja geopolityczna związana z traceniem przez USA statusu hegemonu gospodarczego),
- wpływ zmian klimatycznych na system społeczno-gospodarczy, w tym migracje (m.in. problem Afryki).

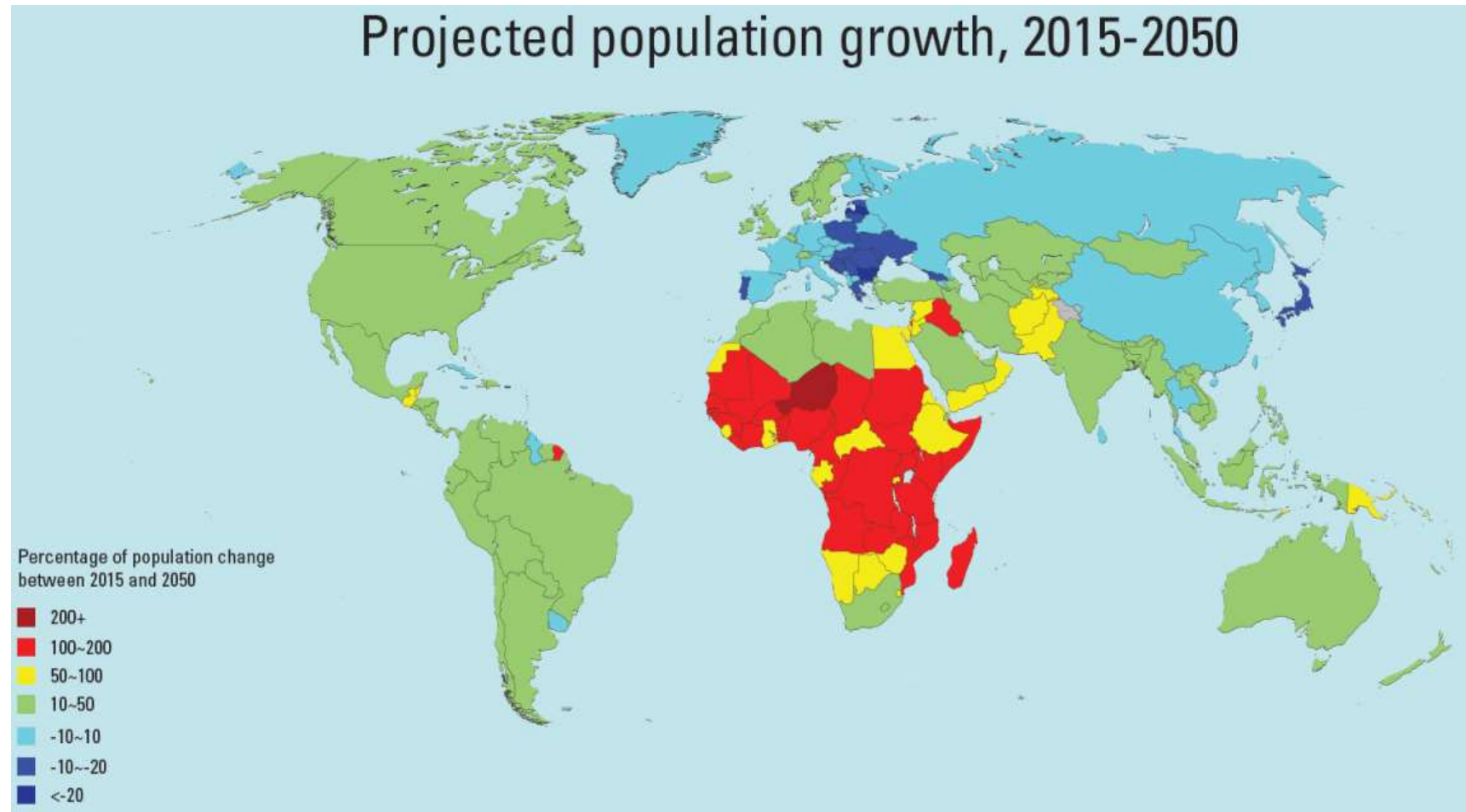
## KONTYNENTALNE (EUROPEJSKIE)

- rozluźnienie polityczne UE,
- kryzys demograficzny i migracyjno-etniczny (napięcia na rynku pracy i kulturowe),

## KRAJOWE

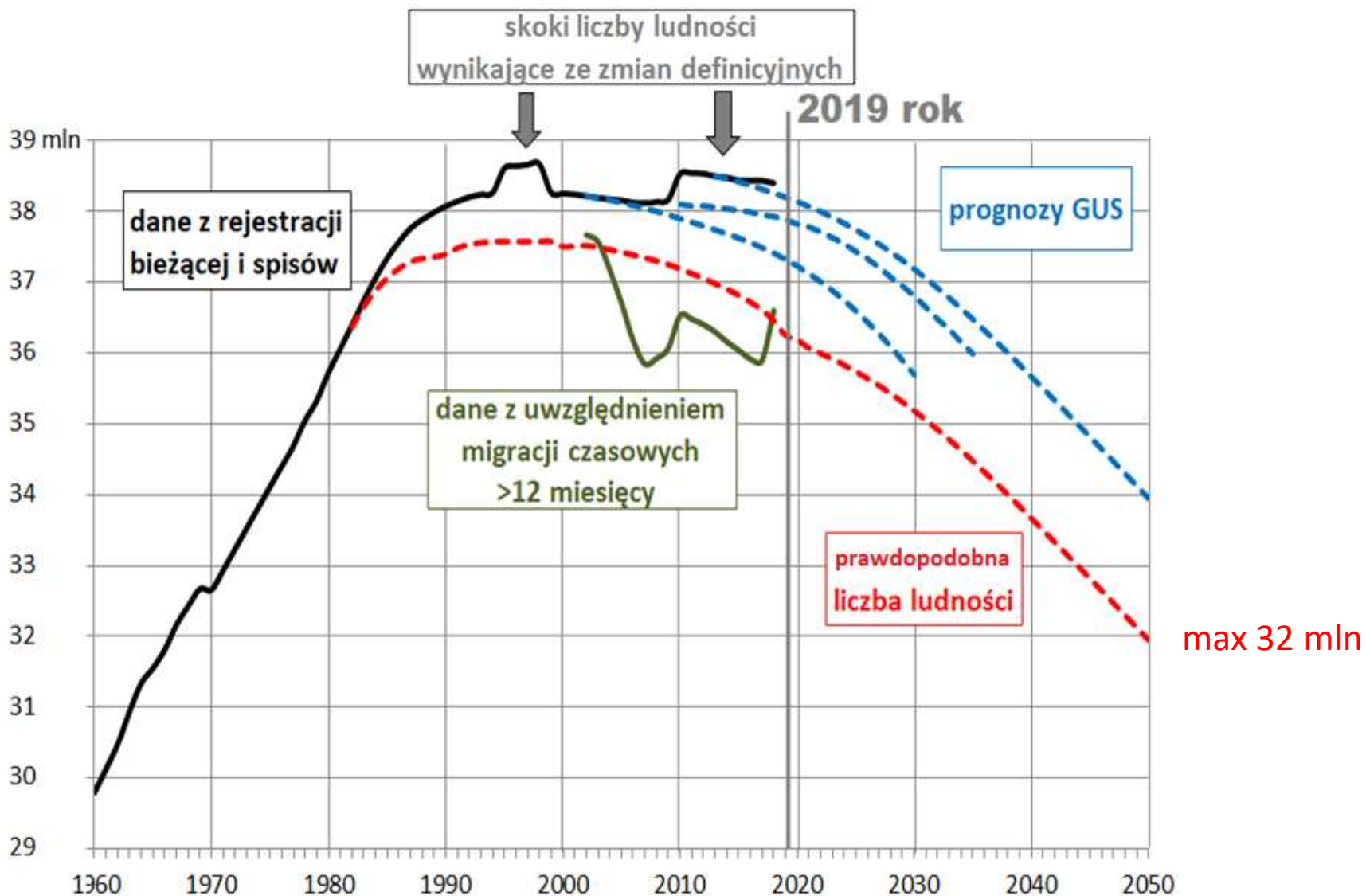
- depopulacja i jej negatywny wpływ na rynek pracy (wyniszczająca konkurencja między miastami, konieczność imigracji zagranicznej - skąd?),
- zmniejszanie się efektywności systemu osadniczego (opóźniona urbanizacja, kurczenie się miast i ich bazy ekonomicznej, rozpraszanie osadnictwa)

# WYZWANIA DEMOGRAFICZNE ŚWIATA: ZMIANY W POTENCJALE DEMOGRAFICZNYM



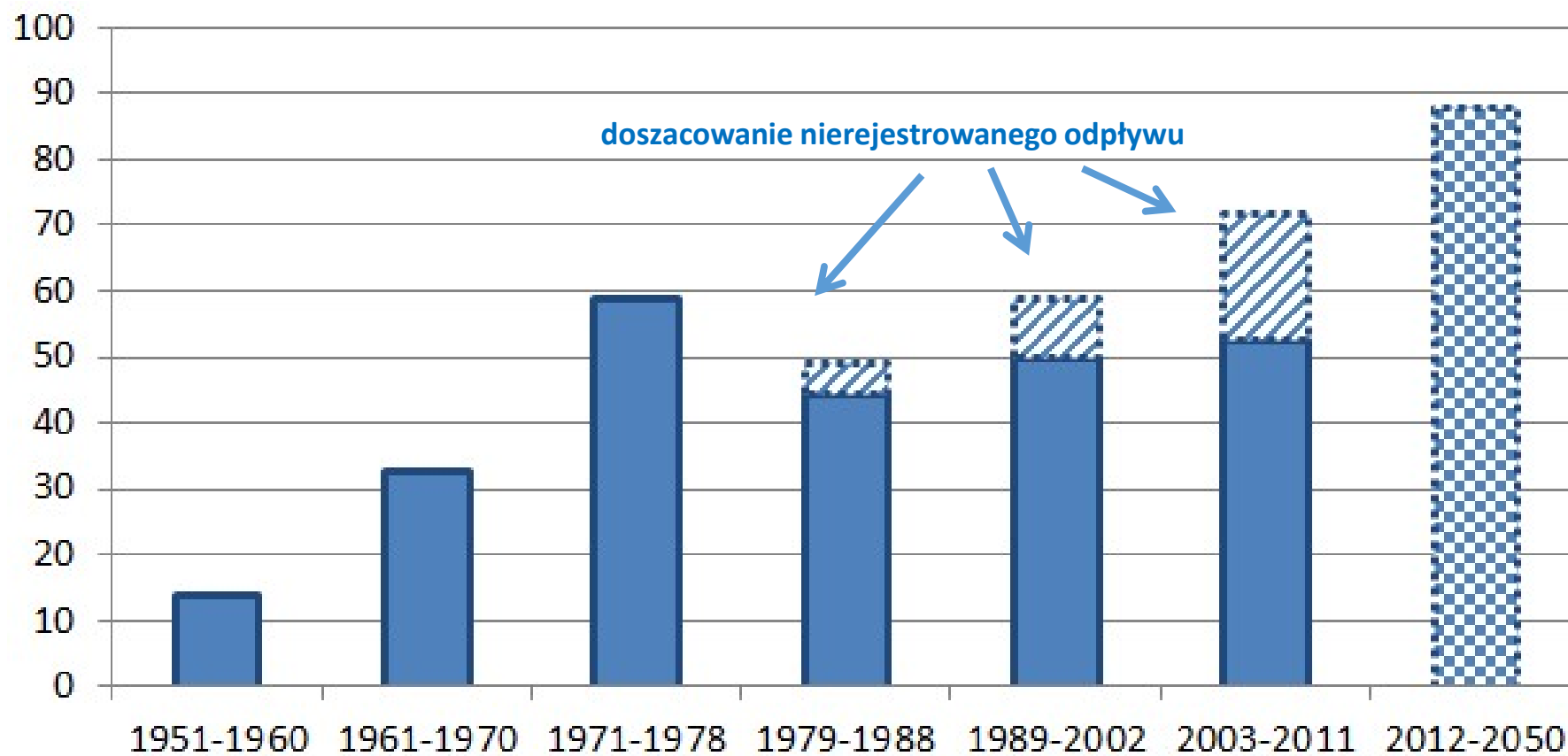
Źródło: ONZ, Departament Spraw Ekonomicznych i Społecznych

# WYZWANIA DEMOGRAFICZNE POLSKI: DEPOPULACJA, STARZENIE SIĘ SPOŁECZEŃSTWA



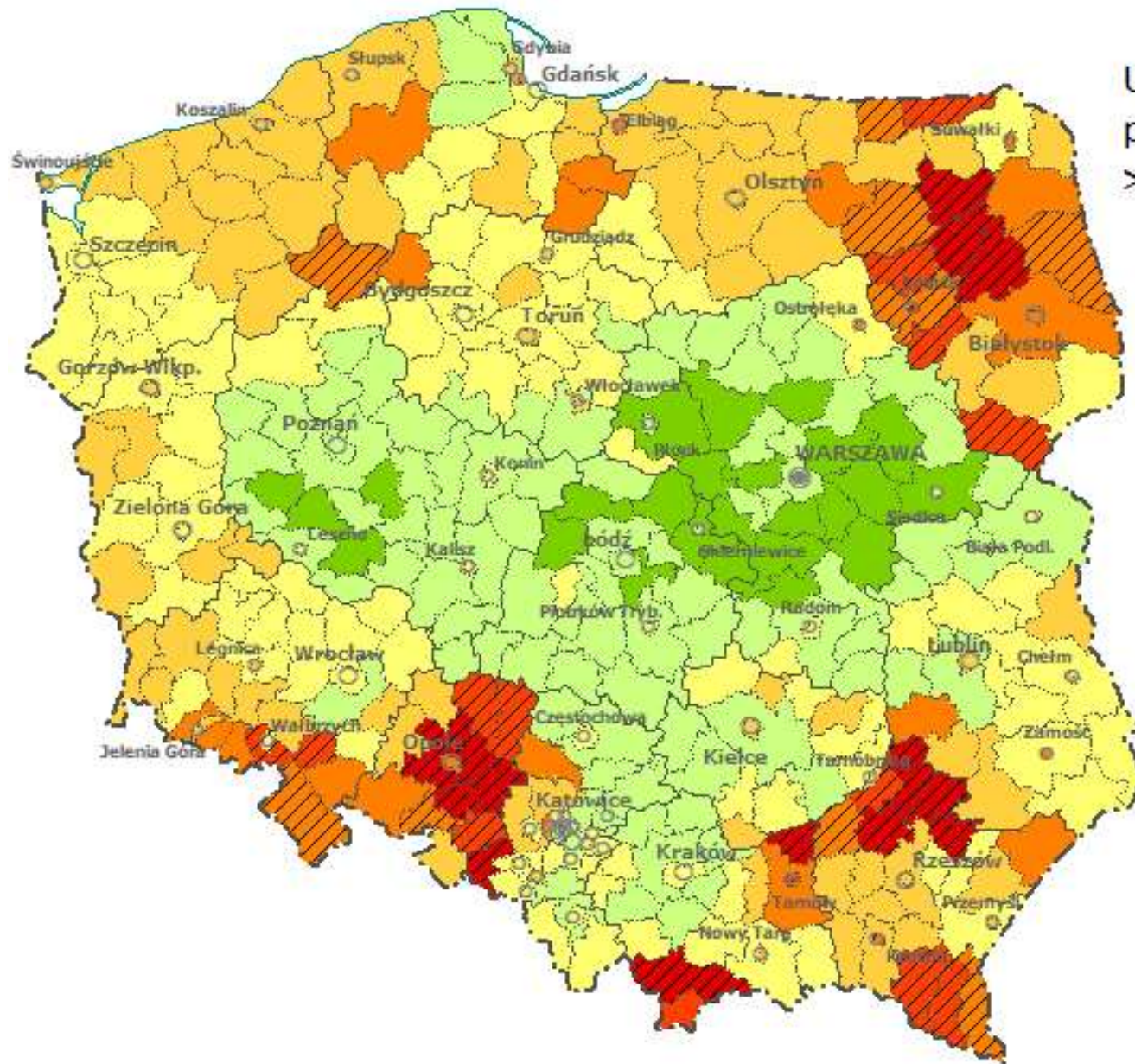
Źródło: Śleszyński 2014, zmodyfikowane

## PROCENT POWIERZCHNI KRAJU OBJĘTY SPADKIEM LICZBY LUDNOŚCI (1950-2011 wg gmin, 2011-2050 wg powiatów)

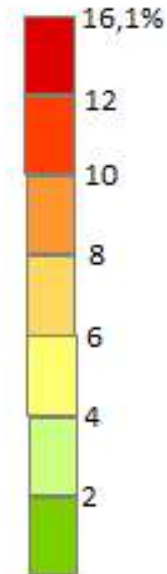





# DLACZEGO MOŻE BYĆ GORZEJ, NIŻ MYŚLIMY?



Udział przebywających  
poza granicami kraju  
>3 miesięcy (NSP 2011)



 w tym w kategorii wieku  
produkcyjnego mobilnego  
>15%

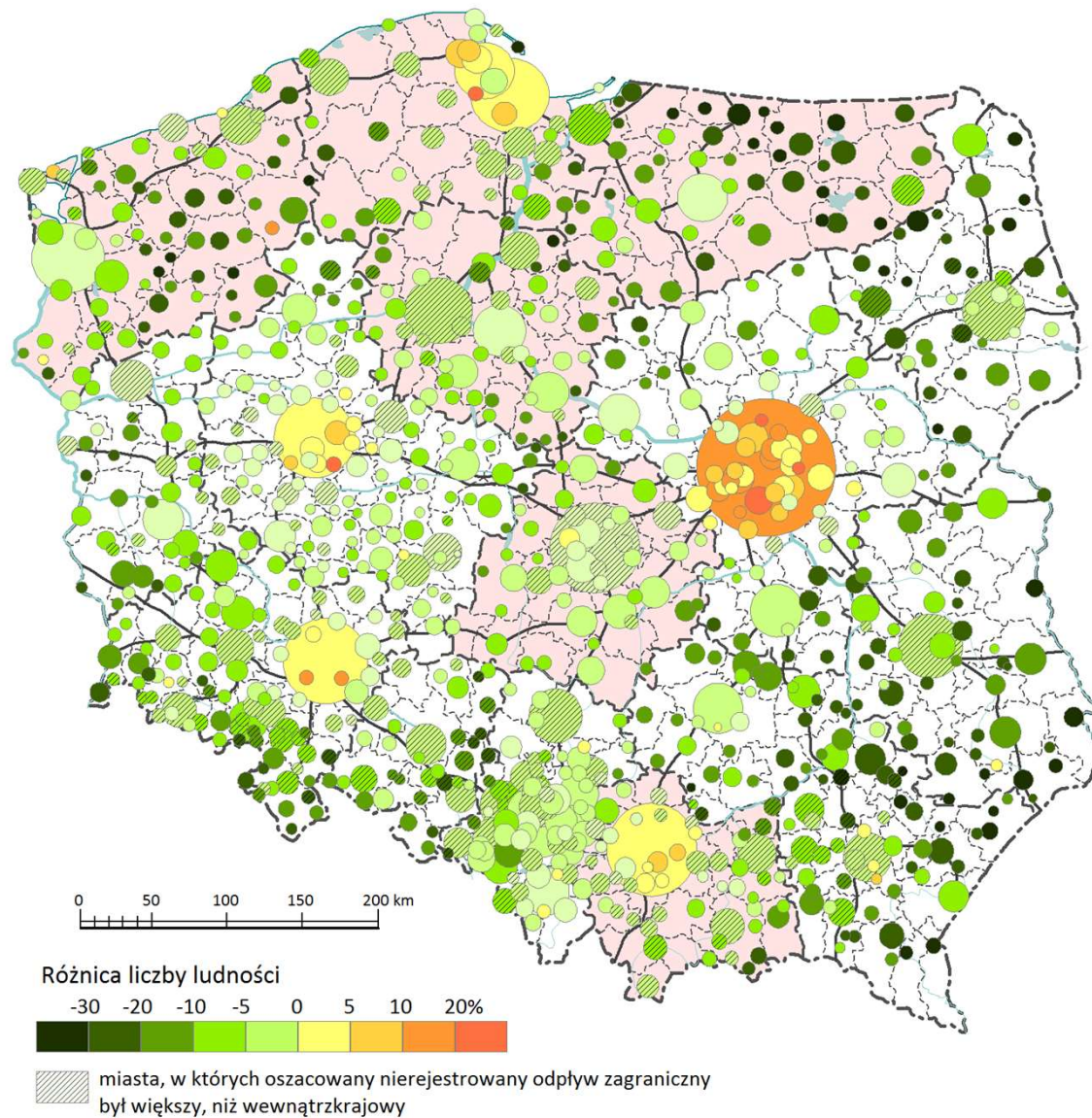
opr. P. Śleszyński (IGiPZ PAN)



# OSZACOWANIE RZECZYWISTEJ LICZBY LUDNOŚCI MIAST POLSKI

## Oszacowanie różnic w rzeczywistej liczbie ludności w miastach Polski w 2017 r.

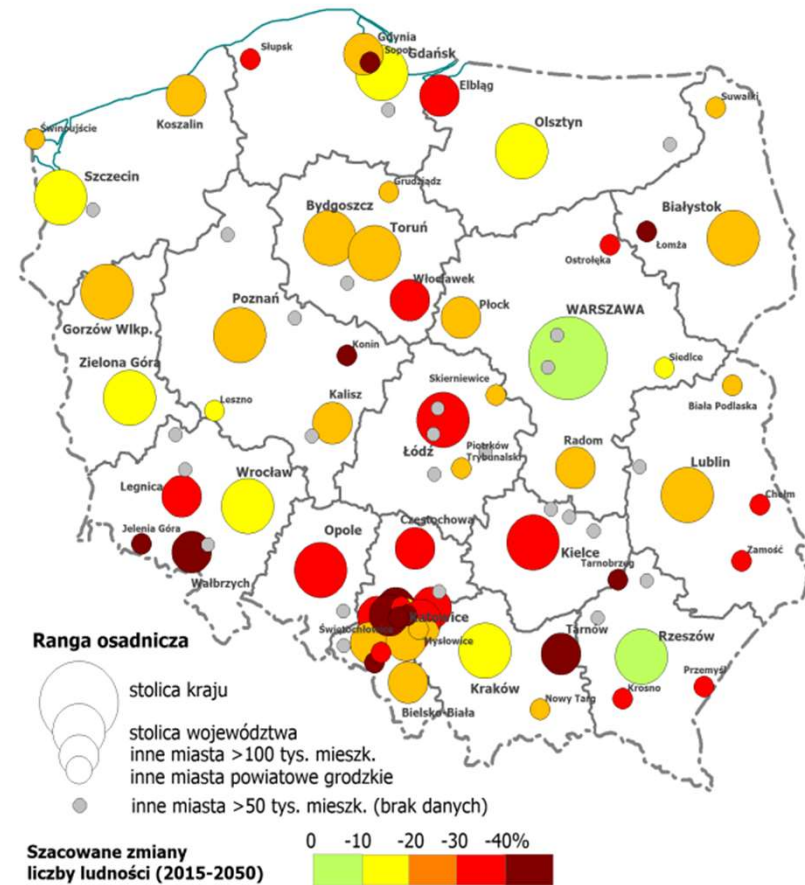
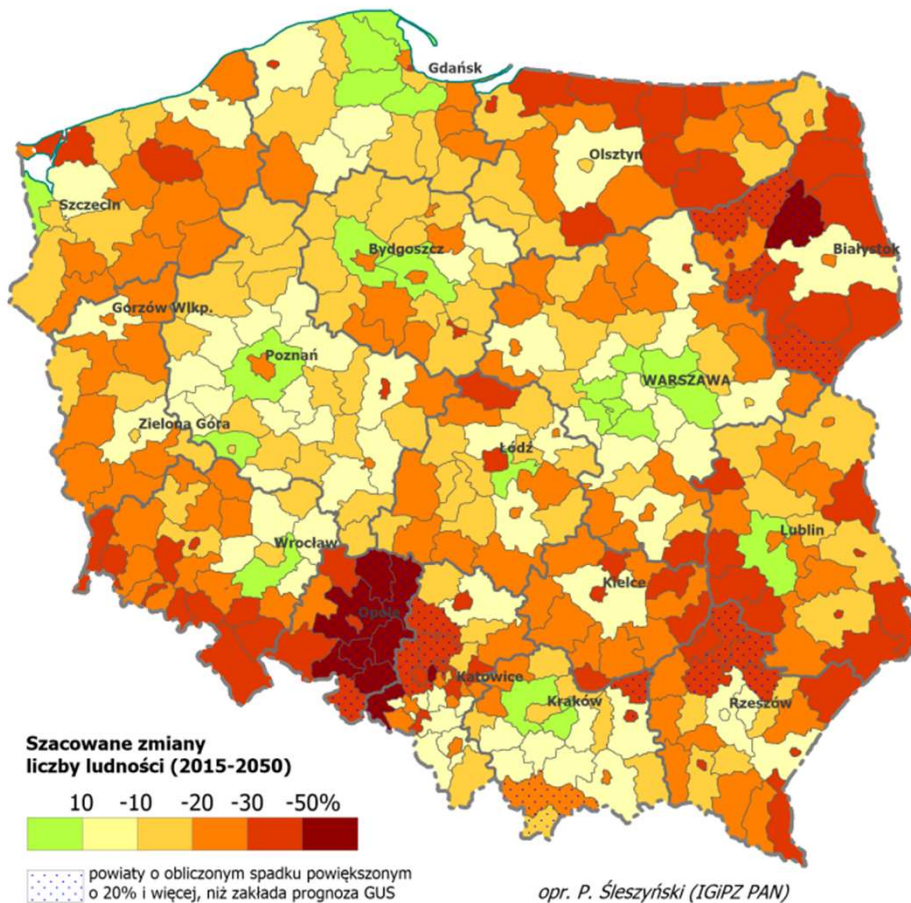
na podstawie danych adresowych ZUS (P. Śleszyński, 2011), umów śmieciowych (F. Piotrowski, niepublikowane) i in.



# PROGNOZA DEMOGRAFICZNA (2015-2050)

## ORIENTACYJNY SZACUNEK UWZGLĘDNIAJĄCY NIEREJESTROWANĄ EMIGRACJĘ ZAGRANICZNĄ

Faktyczna depopulacja może być o 10-30% większa od „oficjalnej”



Źródło: Śleszyński 2018 (Studia KPZK PAN), Ekspertyza dla MR (Strategia na rzecz Odpowiedzialnego Rozwoju)

# KONSEKWENCJE DLA RYNKU PRACY 2050

Wariant	Popyt na pracę 2050	Podaż pracy 2050 (wskaźnik zatrudnienia)
1. KONTYNUACYJNY	16,0 mln	52,1% (WZ bez zmian)*
2. PODAŻOWY	16,0 mln	56,1% (WZ=WAE; zerowe bezrobocie)*
3. POPYTOWY	16,0 mln	70% (bezrobocie pomijane)**
4. REALISTYCZNY	14,5 mln (spadek o 10%, związany ze zmniejszeniem funkcji/ „obsługi” endogenicznych)***	62% (WZ+10 p.p.)*

\* średnio dla kraju, faktycznie brane pod uwagę wskaźniki dla powiatów

\*\* faktycznie +18 punktów procentowych w każdym powiecie

\*\*\* do empirycznej weryfikacji według koncepcji bazy ekonomicznej (zatrudnienie w podziale na funkcje endogeniczne i egzogeniczne)

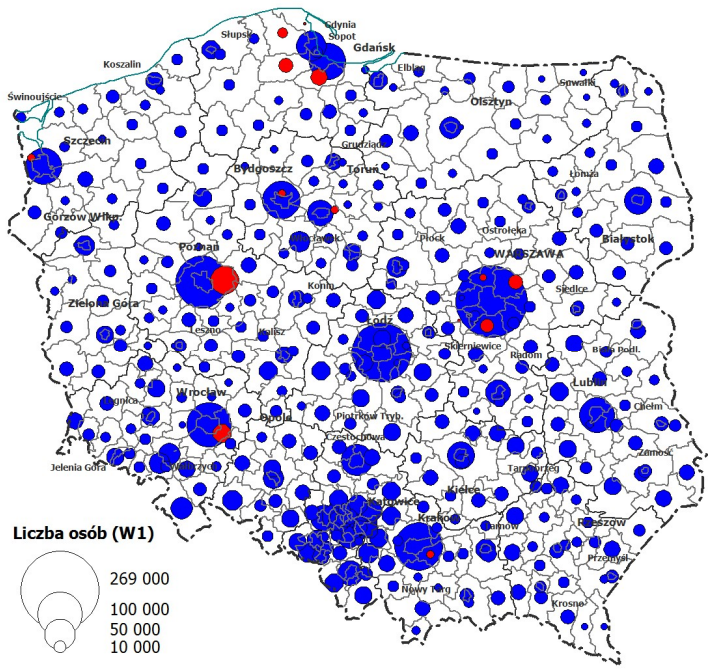


# KONSEKWENCJE DLA RYNKU PRACY 2050

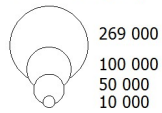
## WYNIKI DLA KRAJU (dane w mln osób)

Wariant	Popyt	Podaż	Luka
1. KONTYNUACYJNY	16,3	10,7	-5,6
2. PODAŻOWY	16,3	9,4	-6,9
3. POPYTOWY	16,3	14,1	-2,2
4. REALISTYCZNY	14,7	11,3	-3,4

# KONTYNUACYJNY

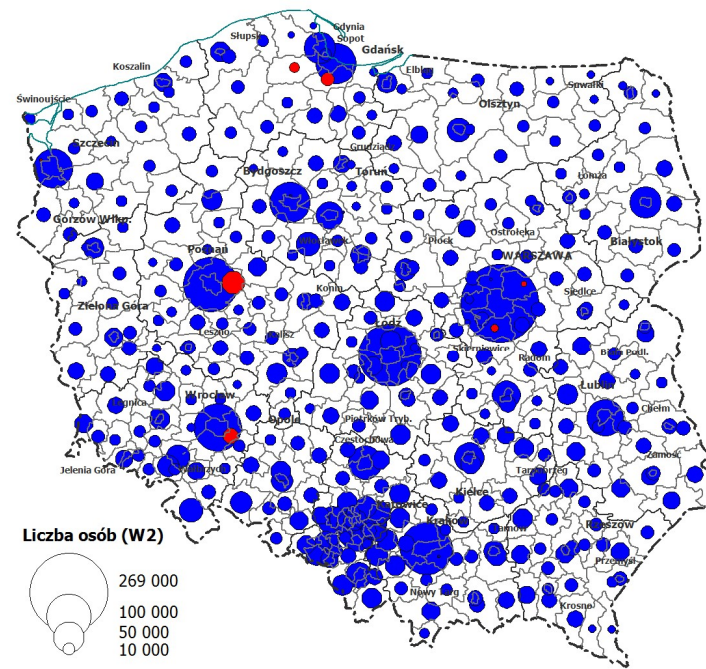


Liczba osób (W1)

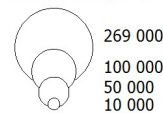


● niedobór ● nadmiar

# PODAZOWY

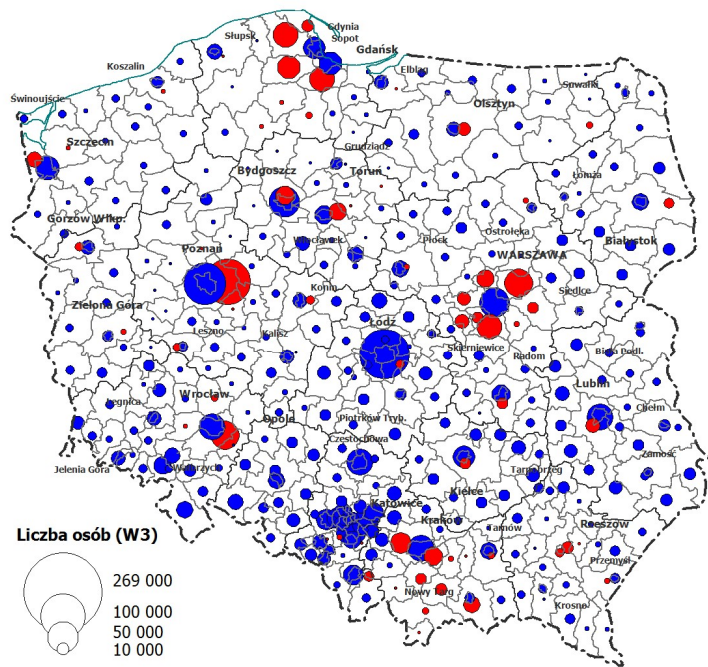


Liczba osób (W2)

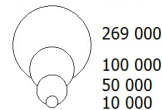


● niedobór ● nadmiar

# POPYTOWY

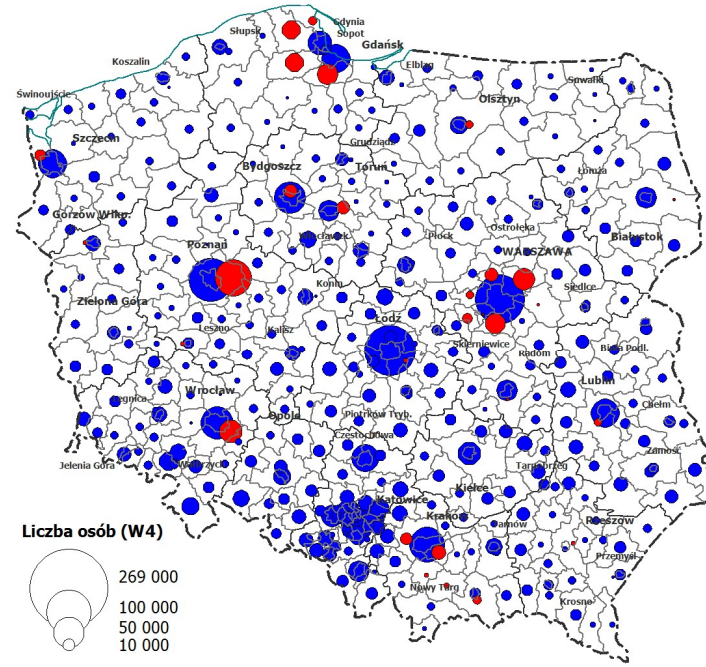


Liczba osób (W3)

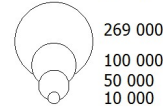


● niedobór ● nadmiar

# REALISTYCZNY



Liczba osób (W4)



● niedobór ● nadmiar



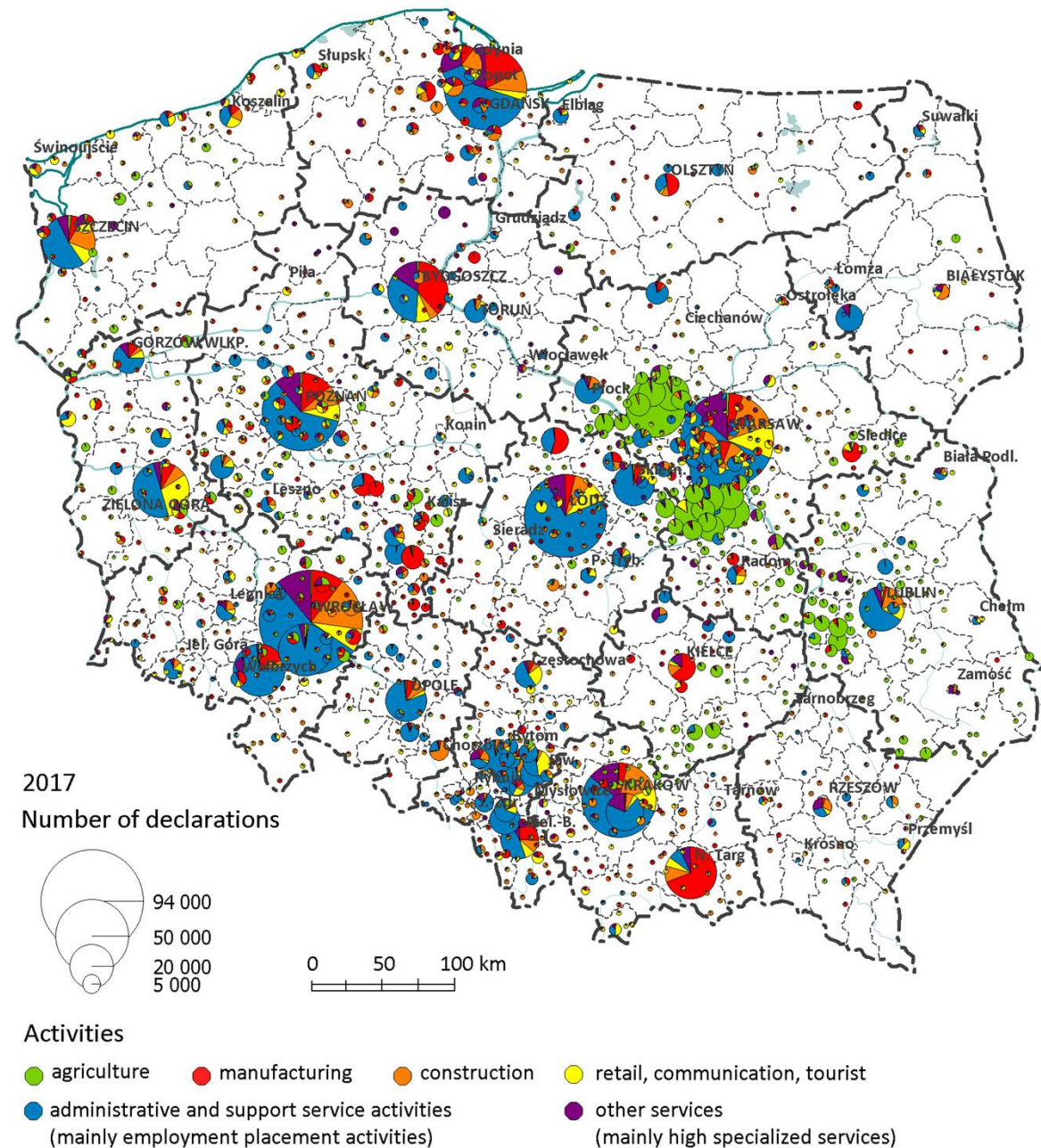
# ŻYCIE NIE ZNOSI PRÓŻNI

## IMIGRACJA (gł. ukraińska)

(na podstawie danych z Rejestru oświadczeń o powierzeniu wykonywania pracy cudzoziemcowi, 2017; Ministerstwo Rodziny, Pracy i Polityki Społecznej)

## Pozytywnie należy ocenić rozproszony model lokalizacji

Źródło: Górny A., Śleszyński P., 2019, *Exploring spatial concentration of foreign employment in Poland within simplified procedure, Geographia Polonica, 92, 3, s. 331-345.*



# WYNIKI BADAWCZE W MODULE 1

## POTENCJAŁ SPOŁECZNO-GOSPODARCZY I FUNKCJE MIAST

Podstawowy cel badań:

**Identyfikacja i ocena potencjału oraz funkcji społeczno-gospodarczych miast**

(cel identyfikacyjno-diagnostyczny i częściowo prognostyczny)

Cele szczegółowe:

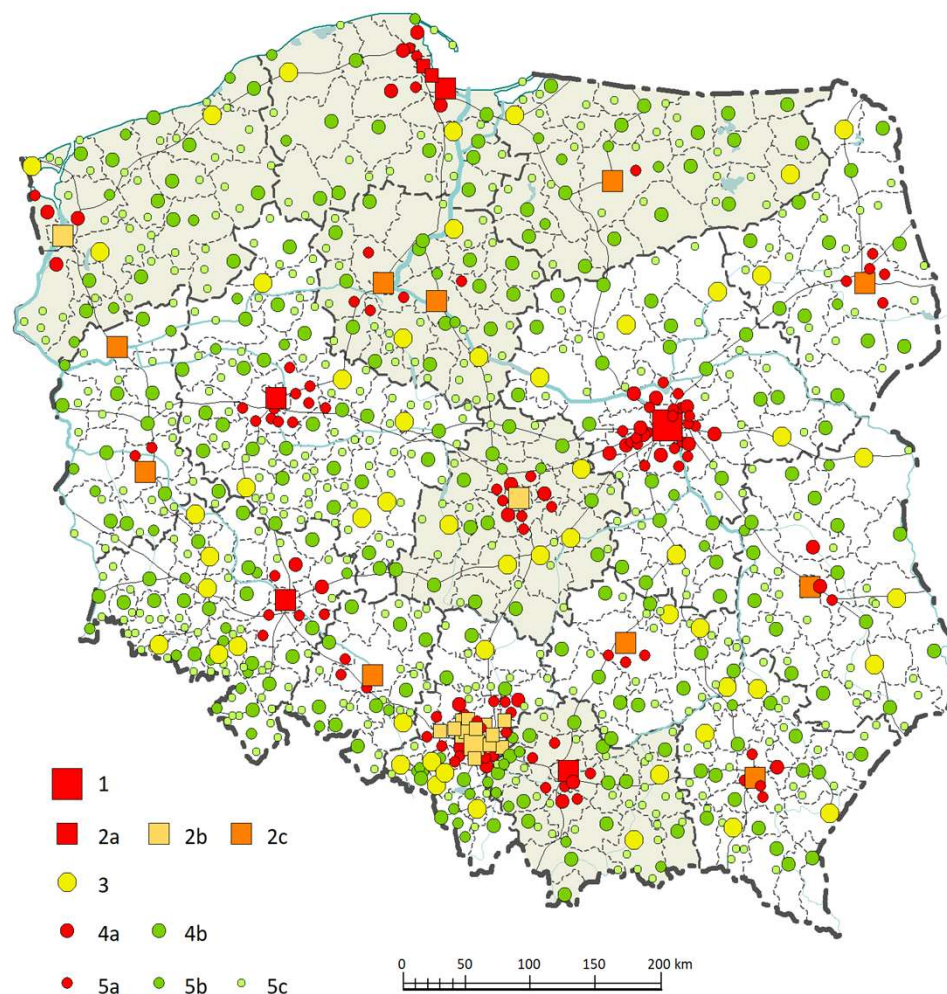
1. Identyfikacja funkcji decydujących o rozwoju i pozycji miast (w systemie regionalnym i osadniczym) oraz metod ich pomiaru (odpowiedni dobór wskaźników).
2. **Diagnoza społeczno-gospodarczej sytuacji rozwojowej miast**, z głównym naciskiem na zagadnienia stanu aktualnego
3. Opracowanie **syntetycznego wskaźnika potencjału społeczno-gospodarczego**.
4. **Wskazanie kluczowych barier, problemów i potrzeb rozwojowych miast**, w tym podział zbioru miast na homogeniczne kategorie (typologia) pod względem analizowanych zjawisk i procesów oraz wskazanie miast, które w pierwszej kolejności powinny zostać objęte wsparciem polityki rozwoju.
5. **Zaproponowanie zintegrowanych działań oraz rozwiązań systemowych**, służących celom rozwoju zrównoważonego terytorialnie.



# METODOLOGIA: KLASYFIKACJA MIAST POLSKI

Dla celów projektu została opracowana oryginalna klasyfikacja miast, uwzględniająca rangę administracyjną, wielkość, położenie funkcjonalne

- 
- 1 Warszawa
- 
- 2a Wielka Piątka (Czwórka), w tym Trójmiasto  
2b rdzenie metropolii wymagające restrukturyzacji (Katowice, Łódź, Szczecin), dla Katowic 14 miast na prawach powiatu  
2c pozostałe miasta wojewódzkie
- 
- 3 miasta subregionalne, tj. powiat grodzki lub były wojewódzkie (1975-1998) lub liczba ludności >50 tys. (poza aglomeracjami)
- 
- 4a powiatowe aglomeracyjne (znajdujące się w MOF według Śleszyński 2013 + Tarnowskie Góry ze względu na GZM)  
4b powiatowe nieaglomeracyjne
- 
- 5a pozostałe aglomeracyjne  
5b pozostałe >10 tys. nieaglomeracyjne  
5c pozostałe <10 tys. nieaglomeracyjne
- 



kategorie 1-5 są podstawowe,  
a, b, c są uzupełniające

# METODOLOGIA KLASYFIKACJA MIAST POLSKI

## Zestawienie typów miast według województw

Województwo	Typy										Ogółem
	1	2a	2b	2c	3	4a	4b	5a	5b	5c	
Dolnośląskie		1			6	2	17	5	12	48	91
Kujawsko-Pomorskie				2	3		14	5	2	26	52
Lubelskie				1	3	2	14	1	2	24	47
Lubuskie				2			10	2	5	23	42
Łódzkie			1		5	3	12	6	2	15	44
Małopolskie		1			2	2	14	6	8	28	61
Mazowieckie	1				5	10	22	19	2	27	86
Opolskie				1	1		9	3	2	19	35
Podkarpackie				1	5	1	14	4	1	25	51
Podlaskie				1	2		11	5	1	20	40
Pomorskie		3			2	4	10	3	3	17	42
Śląskie			15		6	4	7	14	8	17	71
Świętokrzyskie				1	1		11	3		17	33
Warmińsko-Mazurskie				1	2		16	1	5	24	49
Wielkopolskie		1			6		24	11	3	68	113
Zachodniopomorskie			1		3	3	13	1	6	39	66
<b>Polska ogółem</b>	<b>1</b>	<b>6</b>	<b>17</b>	<b>10</b>	<b>52</b>	<b>31</b>	<b>218</b>	<b>89</b>	<b>62</b>	<b>437</b>	<b>923</b>



# ŹRÓDŁA DANYCH

- Bank Danych Lokalnych. W czasie przygotowywania opracowania dane w Banku Danych Lokalnych były w większości dostępne dla lat 1995-2017;
- wykonany specjalnie dla potrzeb opracowania szacunek ludności faktycznie zamieszkałej (tzw. nocnej);
- niepublikowane, unikatowe dane GUS dotyczące międzygminnej macierzy wymeldowań/zameldowań dla różnych lat (1989-2017) w celu porównania zasięgów oddziaływań migracyjnych i zmian w pozycji miast pod względem przyciągania migrantów (wskaźnik atrakcyjności migracyjnej, zob. Śleszyński 2018a);
- dane o lokalizacji siedzib zarządów największych spółek (dane IGiPZ PAN z różnych lat);
- dane z prognozy demograficznej GUS do 2030 i 2050 r.;
- najnowsze dane o dojazdach do pracy (za 2016 r.), udostępnione przez Urząd Statystyczny w Poznaniu;
- dane o liczbie i strukturze pracujących (za 2016 r.), udostępnione przez Urząd Statystyczny w Bydgoszczy, rozszacowane do gmin;
- dane o wynikach sprawdzianów szkolnych i egzaminów gimnazjalnych z lat 2007-2017 (Centralna Komisja Egzaminacyjna);
- dane o liczbie przestępstw według gmin za lata 2015-2017 (Komenda Główna Policji);
- dane o planowaniu przestrzennym w gminach, m.in. pokrycie planistyczne, odrołnienia, powierzchnie przewidziane pod różne funkcje (badanie MIiR/GUS PP-1, dane będące w posiadaniu IGiPZ PAN);
- dane o funkcjach miast z różnych źródeł, w tym własne bazy IGiPZ PAN (np. podmioty gospodarcze, funkcje metropolitalne, przemysły kreatywne i in.).

# METODOLOGIA

- **58 wskaźników diagnostycznych** (demografia, rynek pracy, edukacja, przedsiębiorczość, inwestycje, budżety gmin, planowanie przestrzenne)
- **2 wskaźniki syntetyczne** (wykorzystane w SOR: Śleszyński 2017, Śleszyński i in. 2017), tj.:
  - syntetyczny wskaźnik rozwoju (14 zmiennych, 2017)
  - wskaźnik zmian dystansu rozwojowego (7 wskaźników, 2007-2017)

**6 raportów cząstkowych, ok. 1000 stron, około 500 map...**

## GŁÓWNE BARIERY ROZWOJU – SPOŁECZNO-DEMOGRAFICZNE I OSADNICZE

- **starzenie się populacji**, zwłaszcza w aglomeracji łódzkiej, bydgoskiej i trójmiejskiej (Sopot, Gdynia, Puck) oraz wielu miastach w typie 3 (Słupsk, Koszalin, Włocławek i in.);
- **silny odpływ migracyjny z peryferyjnych części regionów**, w tym z najmniejszych miast kierujący się głównie do tzw. wielkiej piątki (Warszawa, Trójmiasto, Poznań, Kraków, Wrocław) i za granicę;
- **popytowo-podażowe niedopasowanie strukturalne miejsc pracy i zamieszkania**, w tym brak możliwości realizacji kariery i rozwoju osobistego dla osób najbardziej zdolnych i ambitnych, powodujący klasyczny „drenaż mózgów” w młodszych kategoriach wieku;
- **nadmierne dalekie dojazdy do pracy**, skutkujące negatywnymi konsekwencjami dla życia rodzinnego i społecznego, wyraźne zwłaszcza w przypadku Trójmiasta;
- **niski kapitał społeczny, słabe zasoby ludzkie, ekonomiczne itp.**, wiążące się z identyfikacją tzw. obszarów problemowych (m.in. Pomorze Środkowe, części Mazur);
- **tendencje do rozpraszania zabudowy**, skutkujące chaosem przestrzennym i wyższymi kosztami obsługi bezładnego osadnictwa, obserwowane zwłaszcza w aglomeracji trójmiejskiej, łódzkiej, olsztyńskiej i krakowskiej,
- w powyższym kontekście **błędna polityka przestrzenna wielu gmin** (przy braku efektywnych narzędzi, zwłaszcza prawnych), skutkująca silną **nadpodażą gruntów budowlanych** w planach miejscowych. Może to mieć charakter tzw. bańki spekulacyjnej i potencjalne znaczenie korupcjogenne.

# GLÓWNE BARIERY ROZWOJU – EKONOMICZNE

- **polaryzacja:** narastająca dysproporcja między potencjałem endogenicznym najlepiej rozwiniętych ośrodków-stolic województw a pozostałymi składnikami systemu osadniczego,
- tendencje do **wypłukiwania potencjałów rozwojowych i funkcji z mniejszych miast,**
- **niezbilansowana gospodarka przestrzenna,** powodująca utratę tzw. spodziewanych korzyści (z dużych miast wyraźna zwłaszcza w Gdańsku);
- **drenaż zysków – ucieczka kapitału** poprzez transfery z filii do central (na poziomie regionalnym – z mniejszych ośrodków do stolic województw, z województw do Warszawy i za granicę);
- **niska efektywność i konkurencyjność regionalnych systemów miejskich jako całości,** wynikająca z braku zadowalającej sieci transportowej, wiążącej system osadniczy województw w spójną całość;
- brak **wiodących, dużych przedsiębiorstw** w wielu średnich miastach, mogących być „motorami” („lokomotywami”) wzrostu;
- równoczesne **nadmierne rozdrobnienie dużą liczbą małych i średnich przedsiębiorstw,** skutkujące niską efektywnością i wysokimi kosztami jednostkowymi funkcjonowania;

# HIERARCHIA MIAST

## WSKAŹNIK ATRAKCYJNOŚCI MIGRACYJNEJ - FORMUŁA

Wskaźnik jest iloczynem liczby i odległości przemieszczeń:

$$A_m = \sum_{i=n}^n M_N S - \sum_{i=n}^n M_O S$$

$A_m$  – praca migracyjna,

$M_N$  – liczba napływów,

$M_O$  – liczba odpływów

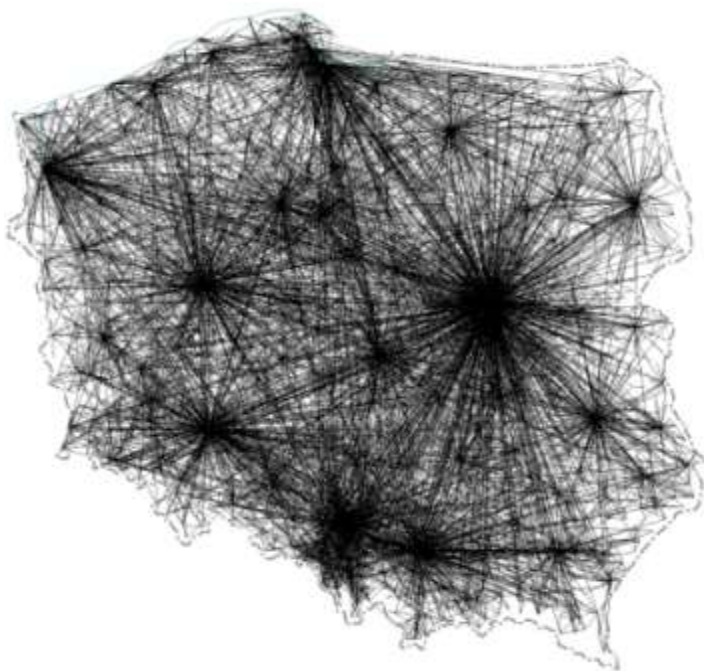
$S$  – odległość miejsc źródłowych i docelowych przemieszczeń.

Został ostatnio wykorzystany w rocznym Raporcie Rządowej Rady Ludnościowej (Śleszyński 2018).

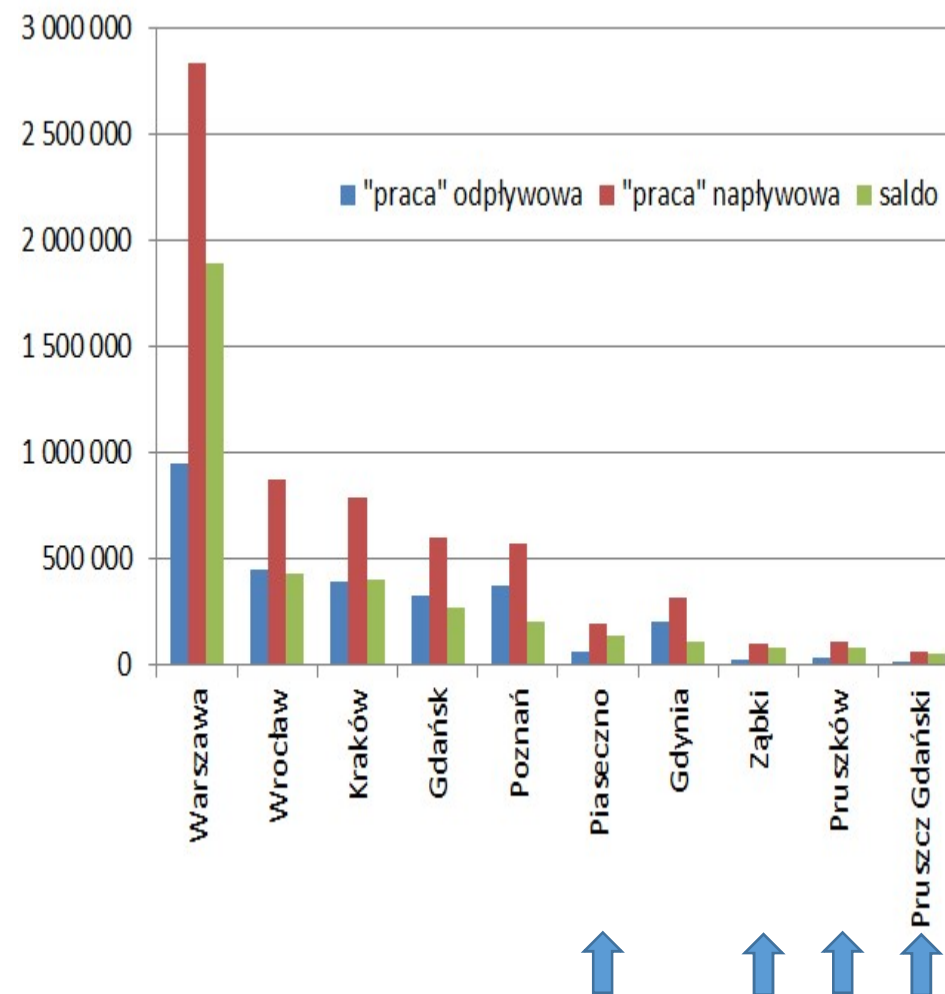


# HIERARCHIA MIAST

## RANKING GMIN 2012

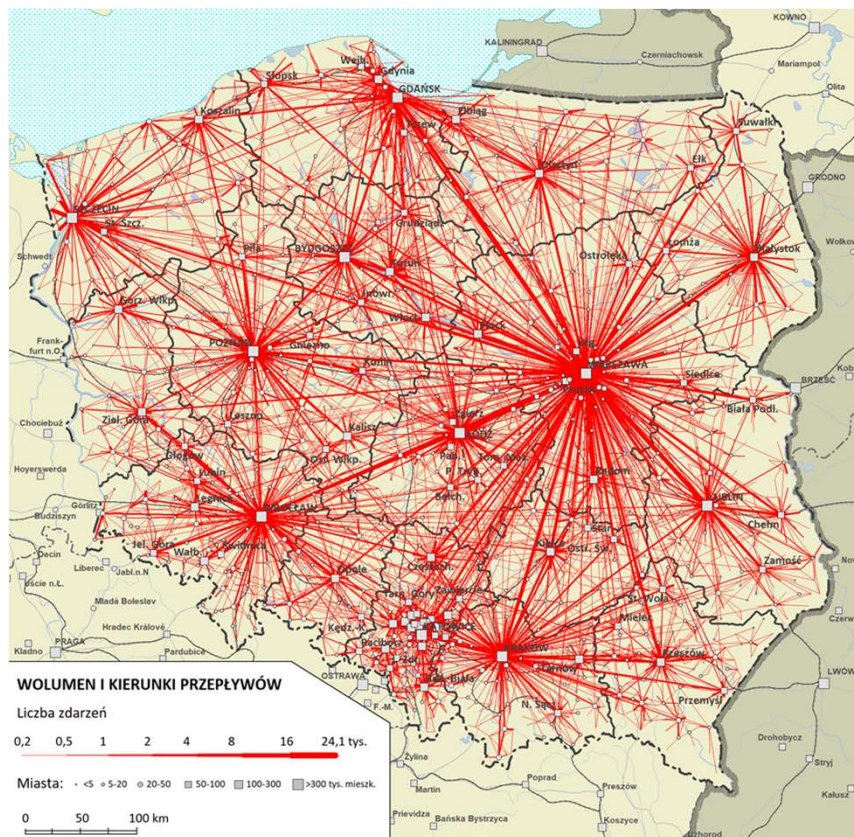


osobo\*km (liczba osób x odległość przemieszczenia wewnętrznego) - 10 najatrakcyjniejszych gmin (2012)

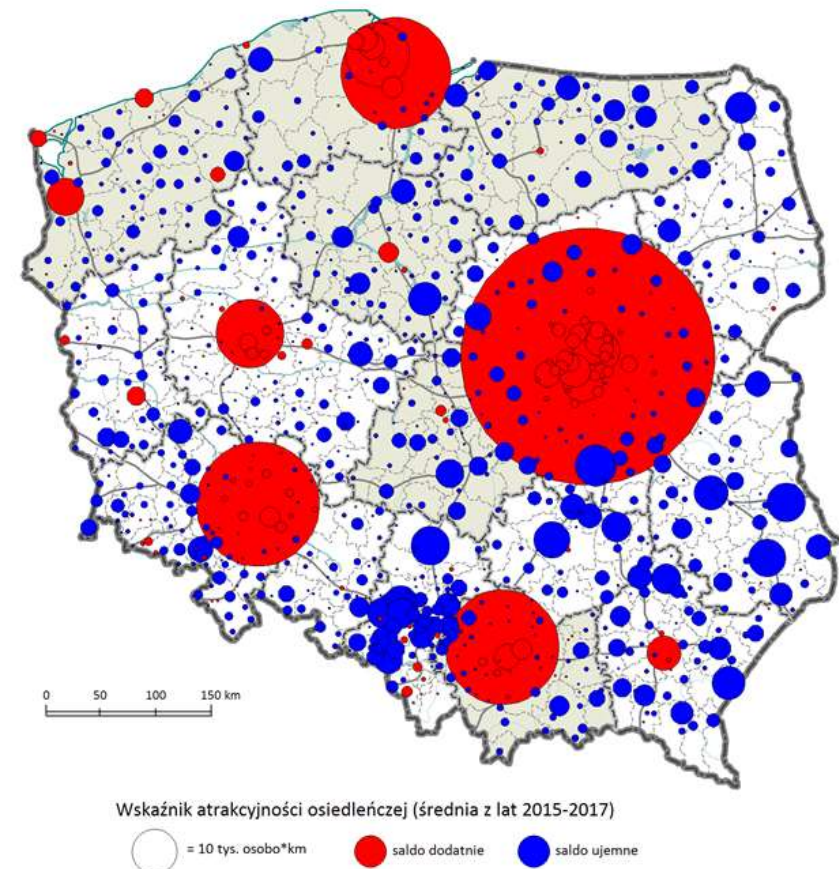


# DIAGNOZA SPOŁECZNO-GOSPODARCZA

REJESTROWANE ZAMELDOWANIA, 1989-2017



WSKAŹNIK ATRAKCYJNOŚCI MIGRACYJNEJ, 2017

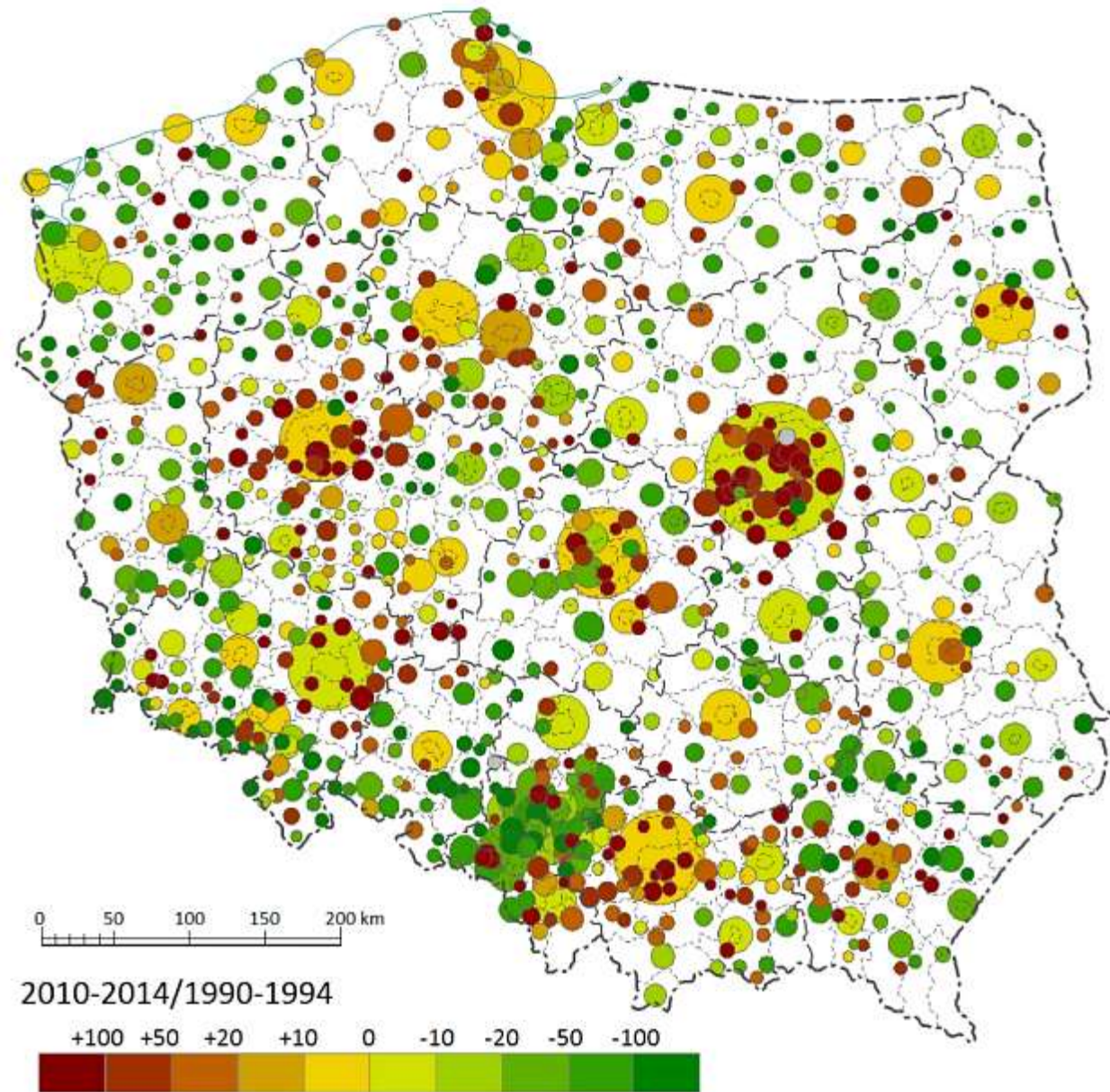


Ryc. 5.4. Wskaźnik atrakcyjności osiedleńczej w miastach Polski (2017)



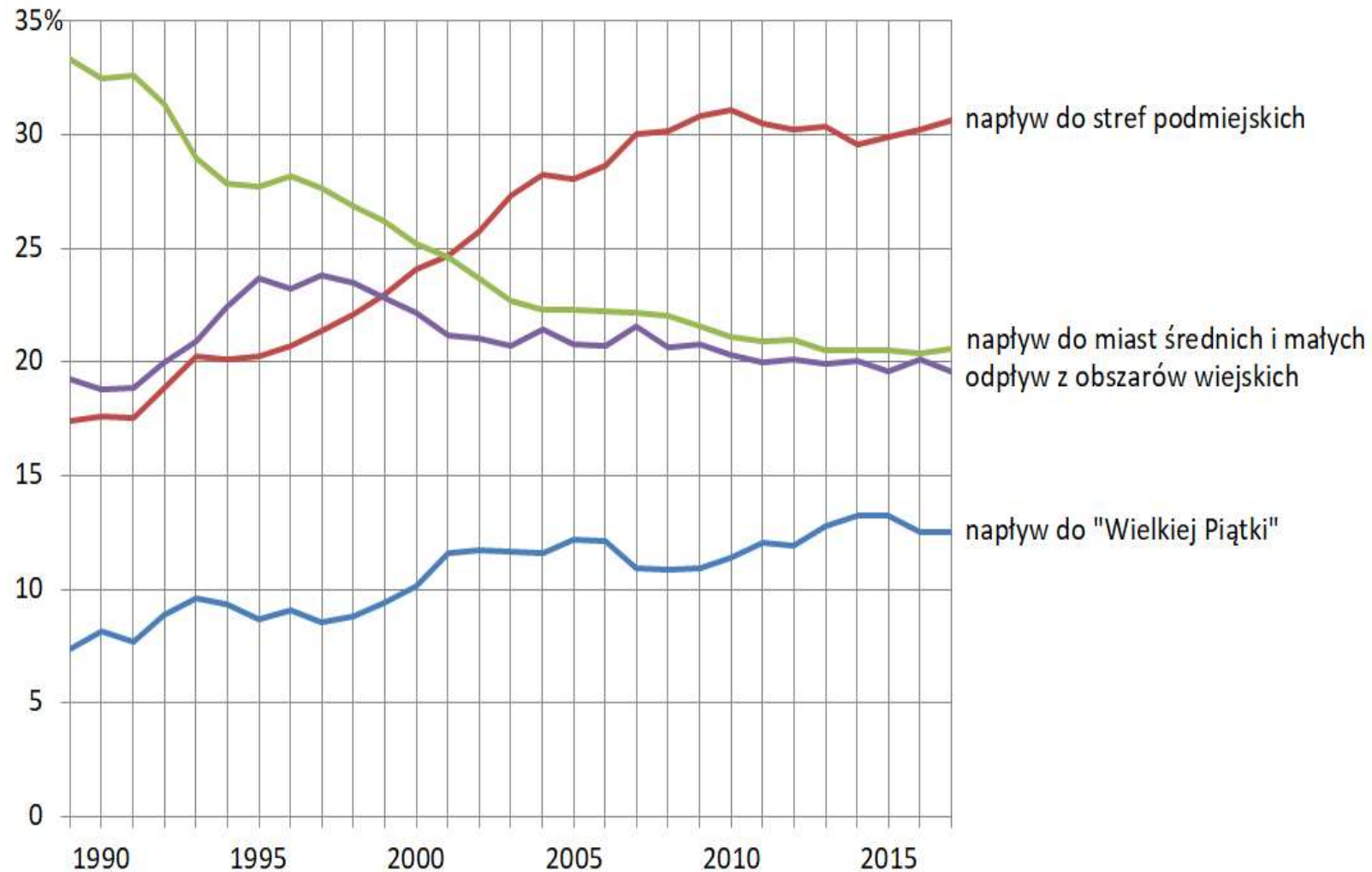
# HIERARCHIA MIAST 1990-2014

Zmiany w hierarchii  
migracyjno-osadniczej  
miast Polski w latach  
1990-2014



Źródło: Śleszyński i in. 2017

## Rejestrowane migracje, 1990-2017

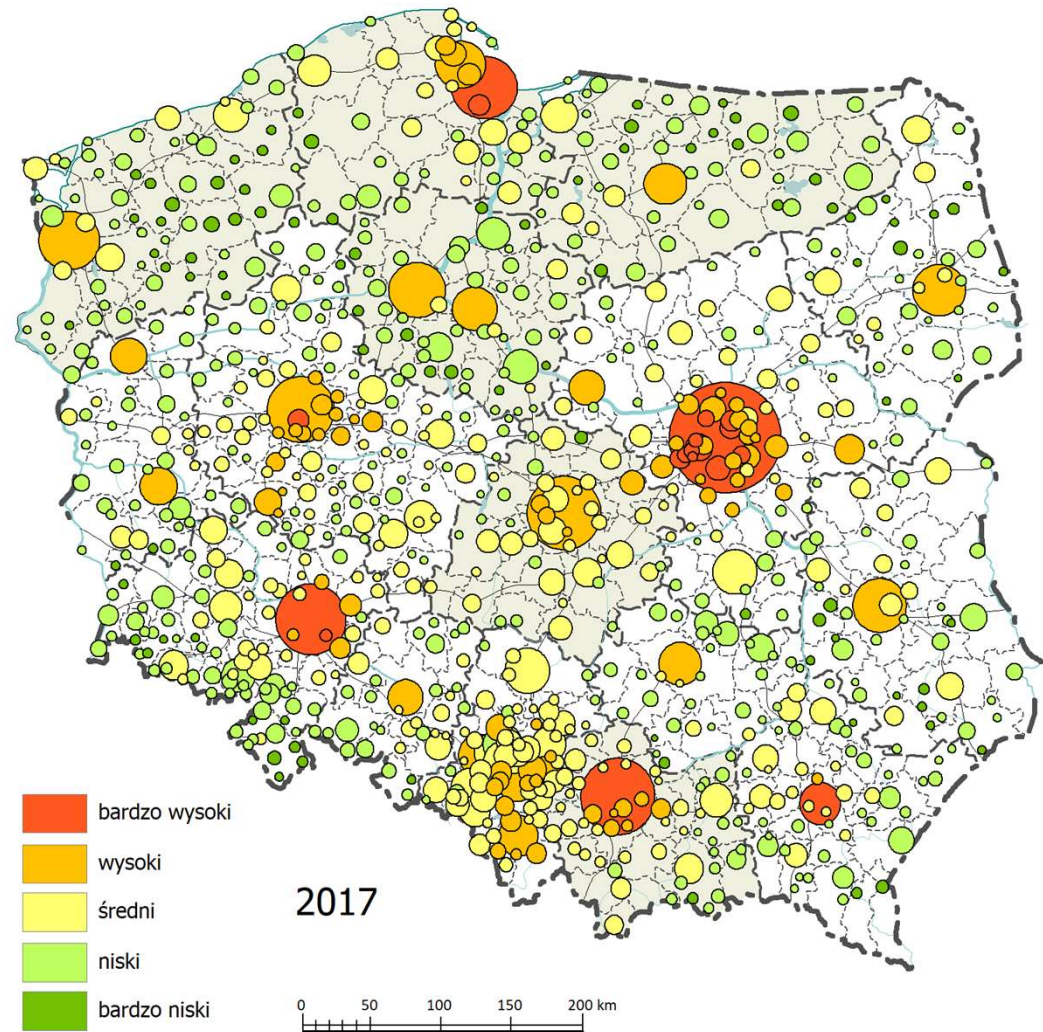


**Model polaryzacyjny, podział na metropolie-obszary peryferyjne, stabilizacja suburbanizacji**



# SYNTETYCZNY WSKAŹNIK ROZWOJU - 14 ZMIENNYCH (Śleszyński, Bański, Degórski, Komornicki 2017/SOR)

Ogólna nazwa wskaźnika	Sym-bol	Szczegółowa nazwa wskaźnika	Aktuali-zacja	Źródło danych
Starość demograficzna	S1	udział osób w wieku poprodukcyjnym (60/65+)	2017	GUS (BDL)
Saldo migracji	S2	saldo zameldowań i wymeldowań na pobyt stały na 100 mieszkańców	2008-2017	GUS (BDL)
Wykształcenie ludności	S3	udział ludności w wieku 13 i więcej lat z wykształceniem wyższym	2011	GUS (NSP 2002+2011)
Poziom edukacji szkolnej	S4	średnie wyniki sprawdzianu w szkołach podstawowych	średnia 2015-2017	CKE
Ubóstwo dochodowe	S5	udział osób korzystających z pomocy społecznej wg kryterium dochodowego	2017	GUS (BDL)
Aktywność społeczna	S6	najwyższa frekwencja w ogólnopolskich wyborach powszechnych	2005-2017	PKW
Dostępność do usług	S7	syntetyczny wskaźnik dostępności czasowej do ośrodków usługowych różnego rzędu (Śleszyński 2016, Geographia Polonica)*	2017	IGiPZ PAN
Ogólny poziom rozwoju ekonomicznego	E1	Produkt Krajowy Brutto na 1 mieszkańca (w stosunku do średniej krajowej)	2016	GUS (BDL)
Zaawansowana przedsiębiorczość	E2	Liczba podmiotów gospodarczych w usługach wyższego rzędu na 1000 mieszkańców	2017	GUS (BDL)
Zamożność samorządów	E3	Dochody własne budżetów gmin na 1 mieszkańca	2017	GUS (BDL)
Zamożność mieszkańców i ich inwestycje	E4	Powierzchnia użytkowa mieszkań oddana do użytku na 1 mieszkańca	2015-2017	GUS (BDL)
Stopa bezrobocia	E5	Liczba bezrobotnych na 100 osób w wieku produkcyjnym	2017	GUS (BDL)
Dostępność przestrzenna	E6	Wskaźnik towarowej dostępności potencjałowej (Komornicki i in. 2010, Rosik 2014, Prace Geograficzne)**	2017	IGiPZ PAN
Urbanizacja	E7	Udział terenów zabudowanych i zurbanizowanych	2015	GUS (BDL/GUGiK)



Model polaryzacyjny, podział na metropolie-obszary peryferyjne

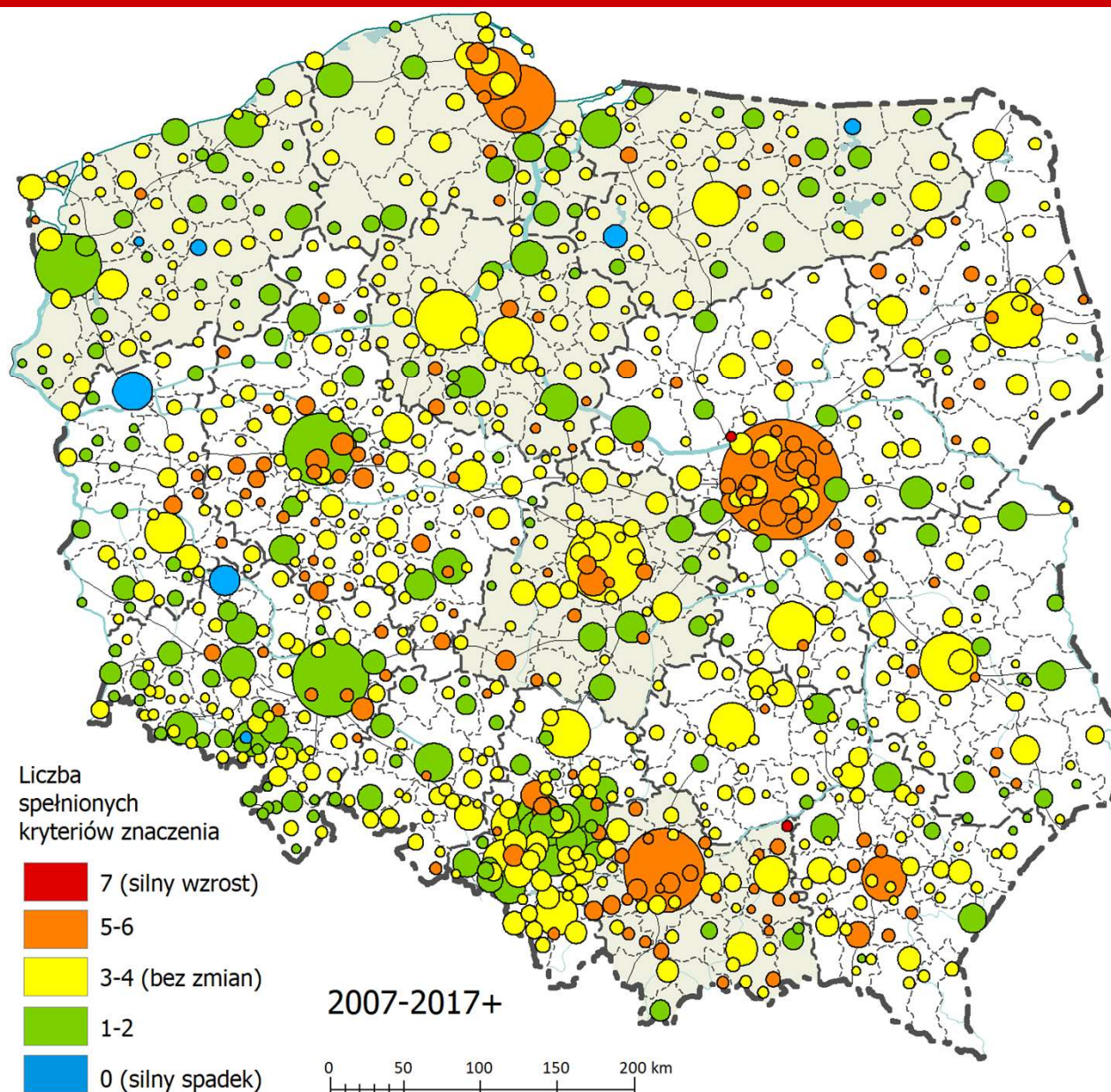
## SYNTETYCZNY WSKAŹNIK ROZWOJU - 14 ZMIENNYCH (Śleszyński, Bański, Degórski, Komornicki 2017/SOR)

Województwo	Liczba miast ogółem	średnia nieważona wskaźnika (w skali 0-100)										
		1	2a	2b	2c	3	4a	4b	5a	5b	5c	Ogółem
Dolnośląskie	91		80,0			48,5	63,5	39,9	63,4	34,1	30,4	36,9
Kujawsko-Pomorskie	52				67,0	37,3		31,6	35,4	42,5	23,3	29,9
Lubelskie	47				68,0	43,7	54,5	36,2	39,0	33,0	25,7	32,7
Lubuskie	42				67,5			38,2	36,0	28,2	31,9	34,8
Łódzkie	44			69,0		54,0	52,3	43,8	56,8	42,0	35,7	45,0
Małopolskie	61		80,0			55,5	68,5	48,6	61,7	47,4	39,9	47,1
Mazowieckie	86	82,0				55,2	71,6	45,3	72,4	45,5	37,8	53,0
Opolskie	35				72,0	47,0		38,4	42,3	32,0	34,3	37,4
Podkarpackie	51				76,0	46,2	60,0	36,9	52,8	31,0	33,4	38,4
Podlaskie	40				68,0	52,0		31,5	40,0	29,0	22,8	30,1
Pomorskie	42		72,7			48,0	54,0	39,3	63,7	28,3	29,2	40,4
Śląskie	69			54,7		56,7	65,3	55,6	57,9	50,6	44,7	53,1
Świętokrzyskie	33				61,0	36,0		35,3	44,7		29,5	34,0
Warmińsko-Mazurskie	49				65,0	44,5		31,9	31,0	28,2	20,7	27,2
Wielkopolskie	113		73,0			54,5		48,0	68,1	38,0	37,3	43,8
Zachodniopomorskie	66			69,0		51,0	43,0	30,5	21,0	26,7	23,2	27,7
Polska ogółem	921	82,0	75,2	56,6	67,9	50,3	61,2	39,8	58,2	36,8	31,4	39,5



# SYNTETYCZNY WSKAŹNIK KONCENTRACJI FUNKCJI - 7 ZMIENNYCH (Śleszyński 2017)

1. Zmiana rejestrowanej liczby ludności (2008-2017).
2. Prognoza liczby ludności GUS do 2030 r. w gminie.
3. Zmiana liczby bezrobotnych (2007-2017).
4. Zmiana dochodów własnych w budżetach gmin (2007-2017).
5. Zmiana liczby udzielonych noclegów (2007-2009/2012-2014)
6. Zmiany liczby zarejestrowanych podmiotów gospodarczych (2007-2017) w sektorach innowacyjnych (sekcje PKD: JKLMR).
7. Zmiany liczby siedzib największych spółek wg Listy 2000 Rzeczypospolitej (2011-2017).



# SYNTETYCZNY WSKAŹNIK KONCENTRACJI FUNKCJI - 7 ZMIENNYCH

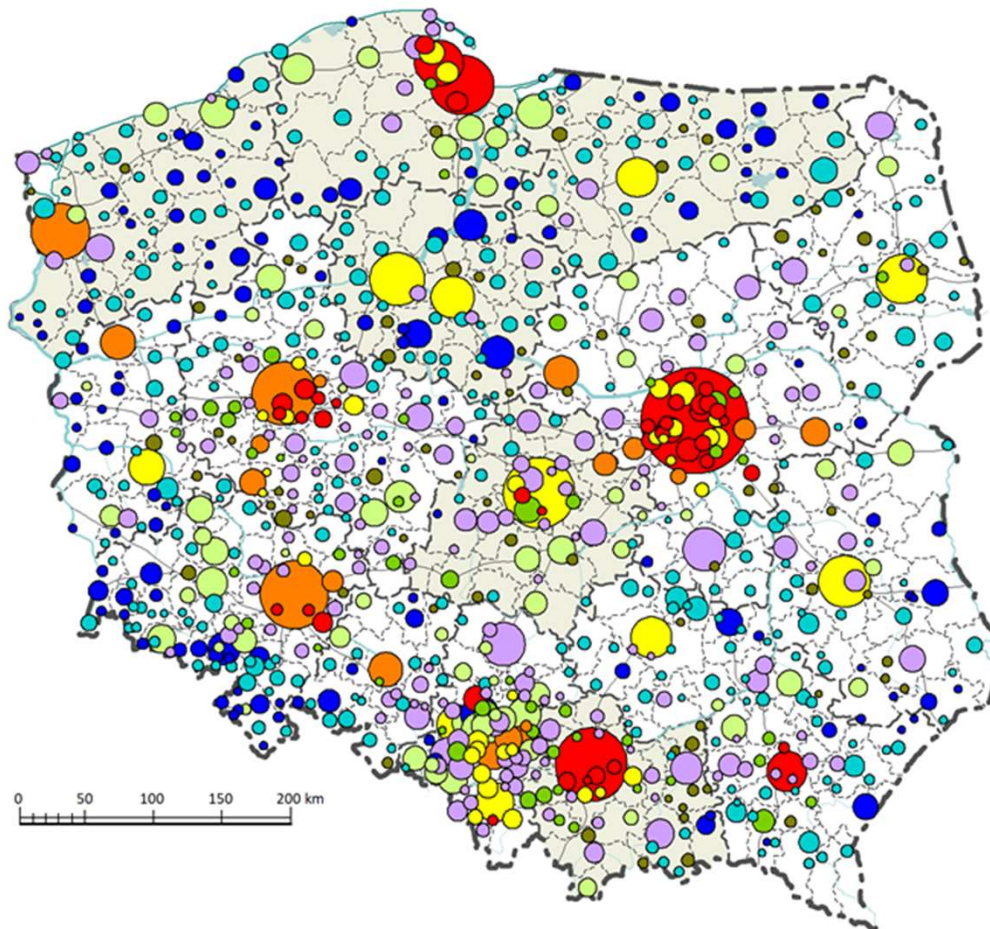
Województwo	Liczba miast ogółem	średnia nieważona wskaźnika (w skali 0-7)										
		1	2a	2b	2c	3	4a	4b	5a	5b	5c	Ogółem
Dolnośląskie	91		2,0			1,7	3,0	2,6	4,0	2,8	3,1	2,9
<b>Kujawsko-Pomorskie</b>	<b>52</b>				4,0	2,0		3,4	4,0	4,0	3,5	3,5
Lubelskie	47				4,0	2,3	3,5	2,6	6,0	3,0	3,3	3,1
Lubuskie	42				1,5			2,9	4,5	2,2	2,9	2,8
<b>Łódzkie</b>	<b>44</b>			4,0		2,4	4,3	3,3	4,2	3,5	3,8	3,6
<b>Małopolskie</b>	<b>61</b>		5,0			3,5	4,5	3,5	5,0	4,4	4,4	4,2
Mazowieckie	86	5,0				3,0	4,0	3,3	4,8	3,0	3,9	3,9
Opolskie	35				2,0	3,0		2,7	3,3	3,5	3,5	3,2
Podkarpackie	51				5,0	2,8	4,0	3,4	4,5	3,0	3,6	3,5
Podlaskie	40				4,0	3,5		3,6	4,4	3,0	4,0	3,9
<b>Pomorskie</b>	<b>42</b>		4,7			1,5	4,0	2,3	4,3	3,0	3,2	3,2
Śląskie	69			2,2		2,5	3,7	3,1	3,6	2,9	3,6	3,1
Świętokrzyskie	33				3,0	1,0		3,4	3,7		3,3	3,3
<b>Warmińsko-Mazurskie</b>	<b>49</b>				3,0	2,5		1,9	5,0	3,8	3,3	2,9
Wielkopolskie	113		2,0			2,3		3,7	4,5	3,3	3,7	3,7
<b>Zachodniopomorskie</b>	<b>66</b>			2,0		2,7	3,3	2,1	5,0	2,7	2,9	2,7
<b>Polska ogółem</b>	<b>921</b>	5,0	3,8	2,3	3,2	2,4	3,9	3,0	4,3	3,2	3,5	3,4



# TYPOLOGIA ROZWOJOWA MIAST

- utrata znaczenia funkcji, pogarszanie sytuacji społeczno-gospodarczej,
- utrata znaczenia funkcji, poprawa sytuacji społeczno-gospodarczej,
- wzrost znaczenia funkcji, pogarszanie sytuacji społeczno-gospodarczej,
- wzrost znaczenia funkcji, poprawa sytuacji społeczno-gospodarczej;

# TIPOLOGIA ROZWOJOWA MIAST



## Typy rozwojowe miast (2007-2017+)

- A - wysoki lub bardzo wysoki poziom rozwoju, koncentracja znaczenia funkcji
- B - wysoki lub bardzo wysoki stopień rozwoju, dekoncentracja znaczenia funkcji
- C - wysoki stopień rozwoju, stabilizacja znaczenia funkcji
- D - niski lub bardzo niski stopień rozwoju, koncentracja znaczenia funkcji
- E - niski lub bardzo niski stopień rozwoju, dekoncentracja znaczenia funkcji
- F - niski lub bardzo niski stopień rozwoju, stabilizacja znaczenia funkcji
- G - przeciętny poziom rozwoju, koncentracja znaczenia funkcji
- H - przeciętny poziom rozwoju, dekoncentracja znaczenia funkcji
- I - przeciętny poziom rozwoju, stabilizacja znaczenia funkcji

# KLUCZOWE PYTANIA ROZWOJOWE A.D. 2019

Trzy szkodliwe (bo aktualnie źle zdiagnozowane w Polsce) legendy rozwoju regionalnego (od 1989 r. minęło 30 lat!):

**LEGENDA EDUKACYJNA** – to nie cała populacja z mitycznym wykształceniem wyższym podniesie poziom rozwoju kraju i regionów, tylko kilka procent najzdolniejszych. Są oni „drenowani” przez zagranicę, względnie przez „wielką piątkę”. Z Polski wyjechali najzdolniejsi lekarze, inżynierzy, Jak ich zatrzymać? Jak zachęcić do powrotu?

**LEGENDA INNOWACYJNOŚCI** – Polska ma semiperyferyjne położenie, jest podwykonawcą w międzynarodowym podziale pracy. To było dobre w latach 1990., ale obecnie wpycha Polskę w tzw. pułapkę średniego dochodu. Korporacje międzynarodowe nie przeniosą laboratoriów ze swoich krajów, podobnie jak nie zrezygnują z transferów zysków. Jak zachęcić kapitał zagraniczny do większego inwestowania w Polsce?

**LEGENDA PRZEDSIĘBIORCZOŚCI** – w warunkach stopniowej poprawy rynku pracy, utrzymywanie około 2 mln małych, rozdrobnionych firm jest nieefektywne dla gospodarki (wysokie koszty jednostkowe). Jak zachęcić do konsolidacji, fuzji?

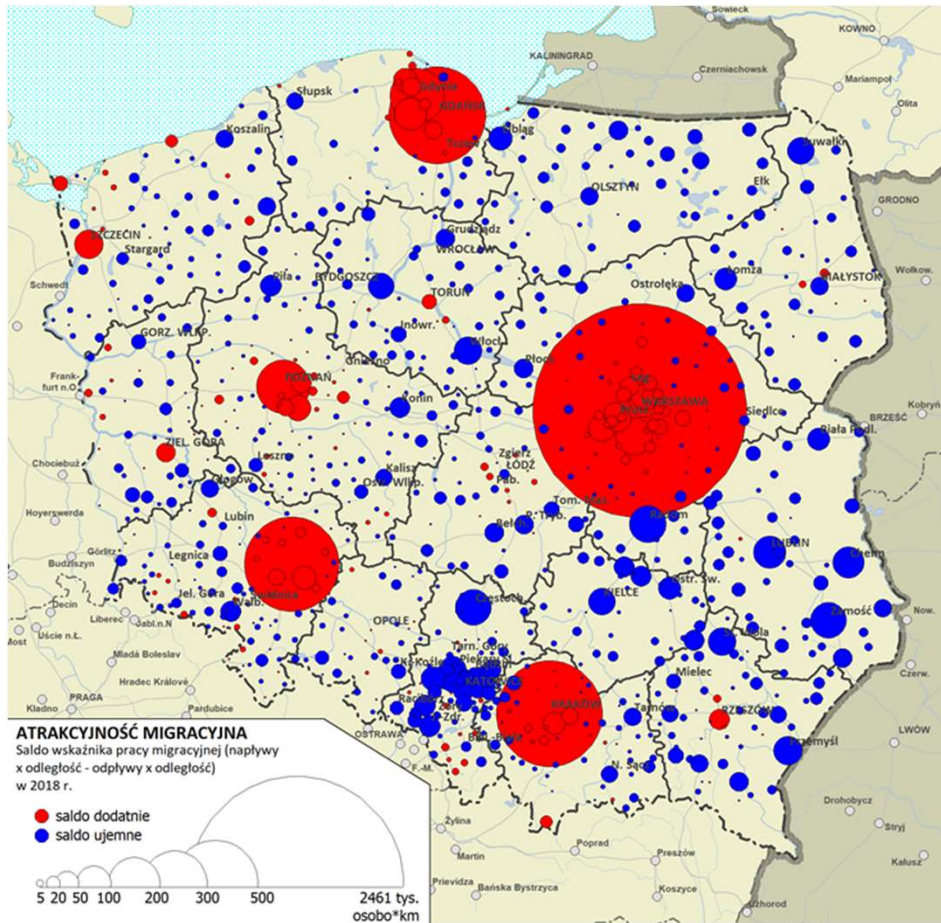
# KILKA REKOMENDACJI

- fundusz stypendialny dla najzdolniejszych pod warunkiem zamieszkania w regionie pochodzenia,
- zachęty dla powracających z zagranicy: nieruchomości z przeznaczeniem rekreacyjnym (drugie domy) w regionach depopulacyjnych,
- zachęty fiskalne dla przedsiębiorstw zagranicznych inwestujących w działalności wysokich technologii,
- waluty lokalne jako sposób na zatrzymanie kapitału na miejscu,
- wsparcie spółdzielczości,
- deglomeracja funkcji wyższego rzędu z Warszawy i niektórych miast wojewódzkich, w tym wsparcie na poziomie regionalnym ośrodków subregionalnych,
- reorganizacja systemu osadniczo-administracyjnego: m.in. łączenie gmin obwarzankowych z rdzeniami-miastami, subregionalne centra usług,
- większa współpraca ośrodków powiatowych na pograniczach województw,
- radykalna zmiana przepisów prawa planistycznego, ograniczająca rozpraszanie zabudowy (standardy urbanistyczne, wyraźny zapis o konieczności bilansowania terenów, podatek od gruntów budowlanych niezabudowanych).

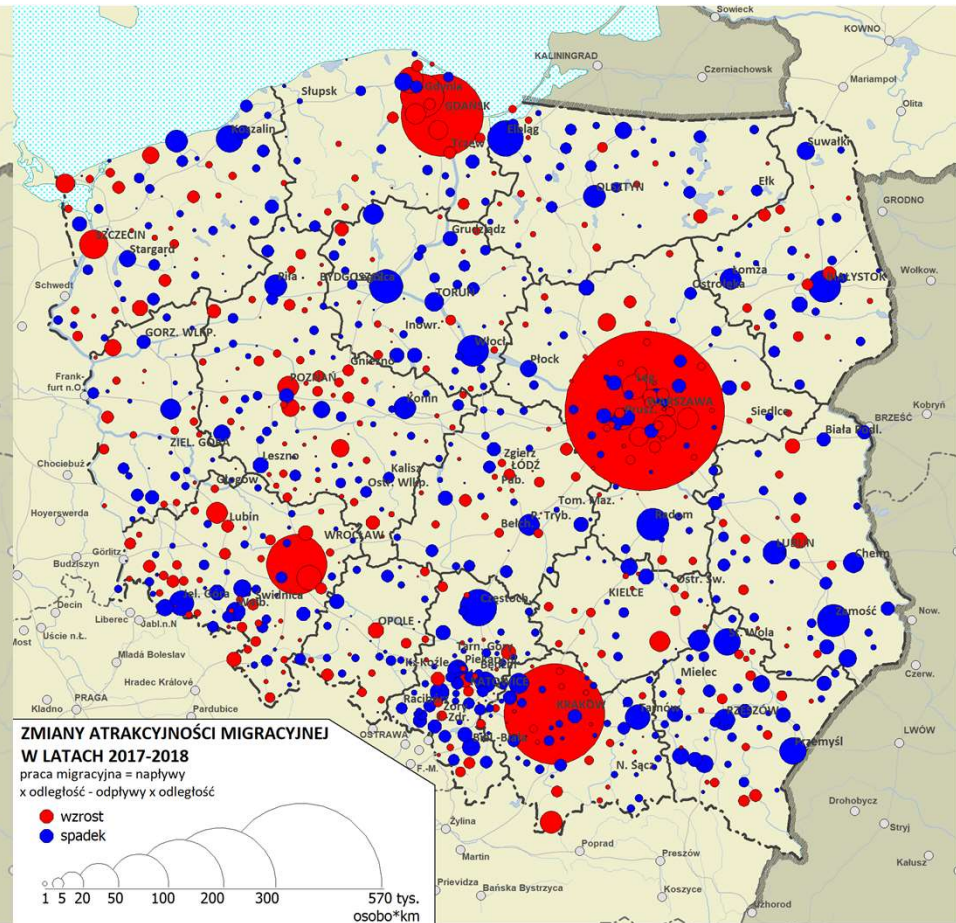


# „ŚWIATEŁKO W TUNELU” - ATRAKCYJNOŚĆ MIGRACYJNA

2018



2017-2018



Przełamanie negatywnych tendencji?

Źródło: Śleszyński 2019 (Raport Rządowej Rady Ludnościowej nt. sytuacji demograficznej Polski)



# Dziękujemy za uwagę

psleszyn@twarda.pan.pl  
tel. 22-6978824



Fundusze  
Europejskie  
Pomoc Techniczna



Rzeczpospolita  
Polska

Unia Europejska  
Fundusz Spójności

