

Katalog wytycznych do Dialogu Terytorialnego dla gminy Nowa Karczma



Akceptuję

Data: 28.12.2018 r.

Źródło: Plan zagospodarowania przestrzennego województwa pomorskiego 2030

Status: Materiał do przekazania gminie Nowa Karczma

WYKAZ SKRÓTÓW

DT	Dialog Terytorialny
mpzp	miejskowy plan zagospodarowania przestrzennego
PZPWP	Plan Zagospodarowania Przestrzennego Województwa Pomorskiego
SWP	Samorząd Województwa Pomorskiego

WPROWADZENIE

- 1) Niniejszy Katalog Wytycznych stanowi proponowany zakres zagadnień do dyskusji w ramach Dialogu Terytorialnego podejmowanego między Zespołem Dialogu Terytorialnego Samorządu Województwa Pomorskiego a reprezentacją gminy – Zespołem Dialogu Terytorialnego Gminy Nowa Karczma, w związku z podjęciem przez Radę Gminy Nowa Karczma uchwały Nr XLVII/278//2018 z dnia 26 czerwca 2018 r. w sprawie przystąpienia do sporządzenia zmiany Studium uwarunkowań i kierunków zagospodarowania przestrzennego Gminy Nowa Karczma.
- 2) Katalog został przygotowany na podstawie Planu zagospodarowania przestrzennego województwa pomorskiego 2030, przyjętego uchwałą Nr 318/XXX/16 Sejmiku Województwa Pomorskiego z dnia 29 grudnia 2016 r. (Dz. Urz. Woj. Pom. z 2017 poz. 603).
- 3) Dialog Terytorialny (DT), zgodnie z zapisami *Planu zagospodarowania przestrzennego województwa pomorskiego 2030*, jest jednym z instrumentów jego realizacji. Podejmowany jest pomiędzy przedstawicielami samorządu województwa i przedstawicielami samorządów gminnych oraz powiatowych, na etapie przystąpienia do sporządzania lub zmiany najważniejszych dokumentów planistycznych i rozwojowych¹. Pozwala na wypracowanie najlepszych rozwiązań dla obszaru objętego granicami danego dokumentu, godzących różne poglądy, koncepcje, punkty widzenia, a także priorytety rozwojowe.
- 4) Przystąpienie przez gminę do DT nie jest elementem procedury uzgodnienia projektu studium uwarunkowań i kierunków zagospodarowania przestrzennego. Może jednak przyczynić się do wcześniejszej identyfikacji rozwiązań niezgodnych z ustaleniami *Planu*.

1. Sytuacja wyjściowa gminy

- 1) Obowiązujące studium uwarunkowań i kierunków zagospodarowania przestrzennego Gminy Nowa Karczma zostało przyjęte uchwałą VIII/33/2003 Rady Gminy Nowa Karczma z dnia 4 kwietnia 2003 r. (Plansza podstawowa – kierunki w załączniku).
- 2) Do głównych elementów struktury przestrzennej gminy Nowa Karczma, które w najistotniejszy sposób wpływają na sposób funkcjonowania całej gminy, oraz określają zasadnicze ramy jej potencjału rozwojowego (tzn. zarówno zasoby jak i ograniczenia) należą:
 - a) równomiernie rozmieszczona sieć osadnicza z głównym ośrodkiem osadniczym w Nowej Karczmie,
 - b) układ dróg wojewódzkich w szczególności nr 221 i 224,
 - c) rolnicza przestrzeń produkcyjna zarówno o przeciętnym, jak również wysokim potencjale agroekologicznym,
 - d) tereny o walorach przyrodniczo-kulturowo-krajobrazowych.

Ze względu na istniejące uwarunkowania dotyczące: obecnego zainwestowania, uzbrojenia, stanu własności oraz predyspozycje tkwiące w warunkach naturalnych środowiska, funkcja rolnicza oraz zagospodarowanie terenów dla jej potrzeb będzie główną funkcją gminy.

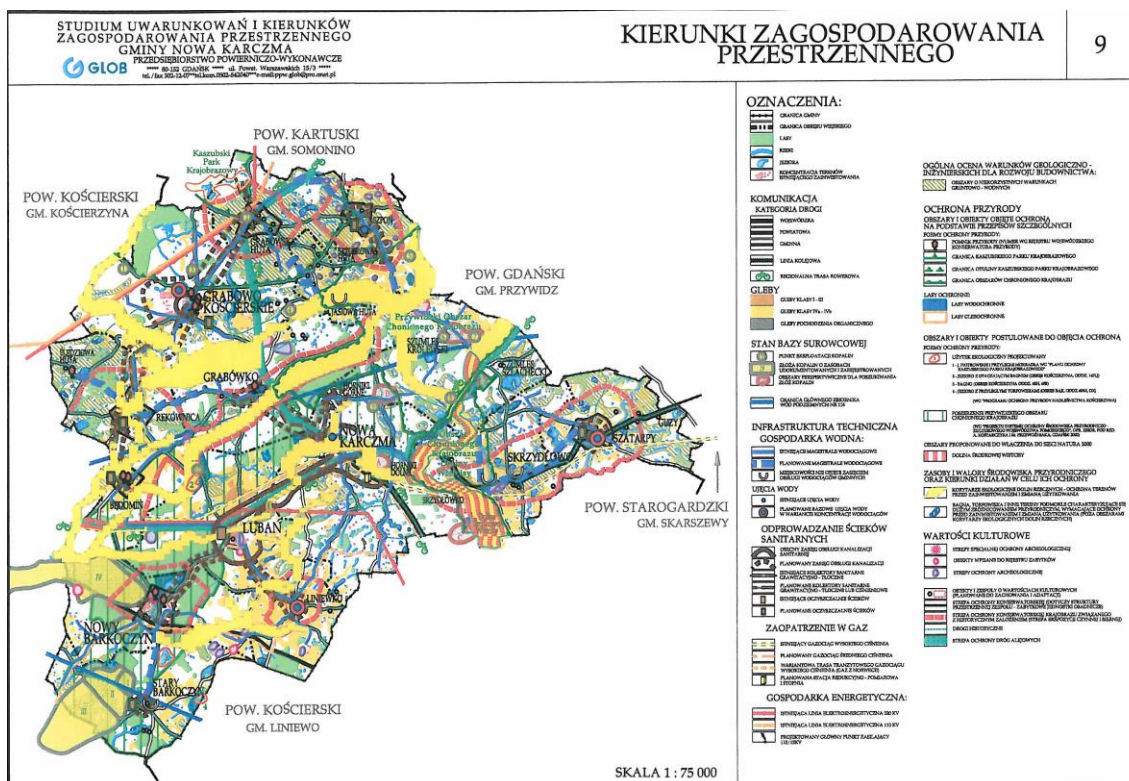
¹ Dotyczy w szczególności studiów uwarunkowań i kierunków zagospodarowania przestrzennego gmin i programów rozwoju powiatów.

3) Według stanu na dzień 31 grudnia 2017 r.² w gminie Nowa Karczma obowiązywało 15 miejscowych planów zagospodarowania przestrzennego, w tym 13 sporządzonych na podstawie ustawy z dnia 27 marca 2003 r. o planowaniu i zagospodarowaniu przestrzennym.

Łączna powierzchnia gminy objęta mpzp wynosiła 4.437 ha, co stanowi 39,23% powierzchni gminy. Struktura przeznaczenia terenów objętych mpzp:

- a) 56,4% rola, w tym zabudowa zagrodowa,
- b) 25,9% zieleni i wody,
- c) 11,1% zabudowa mieszkaniowa,
- d) 3,4% komunikacja,
- e) 2,0% zabudowa usługowa,
- f) 0,6% zabudowa techniczno-produkcyjna,
- g) 0,6% infrastruktura techniczna.

4) Zasadniczym wyzwaniem gminy, warunkującym w sposób znaczący jej dalsze możliwości rozwojowe są negatywne perspektywy demograficzne. Wg *Prognozy ludności gmin na lata 2017 - 2030*, opracowanej w oparciu o długoterminowe założenia *Prognozy ludności Polski na lata 2014 - 2050* oraz *Prognozy dla powiatów i miast na prawie powiatu na lata 2014 - 2050*, liczba ludności gminy Nowa Karczma do roku 2030 będzie wzrastać i w roku 2030 będzie o niecałe 5,6% wyższa niż w roku 2016. Istotnym uwarunkowaniem prognozowanych przekształceń demograficznych będzie spadek liczby ludności w wieku przedprodukcyjnym (o 7,24 p.proc) oraz wzrost w stosunku do roku 2016 liczby ludności w wieku produkcyjnym i poprodukcyjnym (odpowiednio o 3,5% i ponad 37,3%). Wyzwaniem jest więc dostosowanie do potrzeb starzejącego się społeczeństwa właściwego katalogu usług publicznych, ale także dobrze zorganizowanego systemu lokalnego transportu zbiorowego sprawnie powiązanego z regionalnym transportem zbiorowym



² Badanie 1.02.04(17) Lokalne planowanie i zagospodarowanie przestrzenne, prowadzone przez ministra właściwego do spraw budownictwa, planowania i zagospodarowania przestrzennego oraz mieszkalnictwa, zgodnie z Programem Badań Statystyki Publicznej (GUS).

2. Wytyczne do dyskusji w ramach DT

1) Poniższe zagadnienia proponowane do podjęcia w ramach DT z samorządem gminy Nowa Karczma wynikają bezpośrednio z treści *Planu zagospodarowania przestrzennego województwa pomorskiego 2030*. Zostały one ujęte w ramach poszczególnych kierunków polityki przestrzennego zagospodarowania województwa. Należą do nich³:

1.1.	Kształtowanie struktur sieci osadniczej zgodnie z wymogami ładu przestrzennego
1.1.1.	Zasada kształtowania zrównoważonej struktury funkcjonalno – przestrzennej sieci osadniczej, poprzez przyjęcie hierarchii, określającej rangę i wynikającą z niej rolę poszczególnych ośrodków, w tym miejscowości gminnych jako ośrodków lokalnych (USTALENIE) .
1.1.4.	Zasada pierwszeństwa wykorzystania obszarów istniejącego zagospodarowania oraz ograniczania rozwoju osadnictwa na terenach otwartych (USTALENIE) .
1.1.5.	Zasada kształtowania zwartych przestrzennie jednostek osadniczych, minimalizująca terenochłonność oraz potrzeby związane z ich obsługą, ograniczająca ich negatywny wpływ na środowisko oraz sprzyjająca rozwijaniu więzi społecznych (USTALENIE) .
1.1.6.	Zasada planowania wielofunkcyjnych jednostek osadniczych, polegająca na integracji przestrzennej i funkcjonalnej obszarów o różnym (ale niekonfliktowym) przeznaczeniu, uwzględniająca rozwój programu adekwatnego do wielkości i rangi danej jednostki lub jej części oraz minimalizująca potrzeby transportowe związane z przemieszczeniami w relacjach: dom-praca-usługi.
1.1.8.	Zasada prowadzenia stabilnej polityki przestrzennej, określającej długofalowe kierunki rozwoju – jako istotnego warunku minimalizowania konfliktów przestrzennych i budowania zrównoważonych struktur poprzez m.in.: <ol style="list-style-type: none">2) zachowanie spójności polityki formułowanej na poziomie gminnym i ponadlokalnym, w tym w ramach obszarów funkcjonalnych lub powiatów;3) zachowanie aktualności i kompleksowości dokumentów planistycznych, w tym sukcesywne, całościowe aktualizowanie studiów uwarunkowań i kierunków zagospodarowania przestrzennego gmin oraz sporządzanie miejscowych planów dla obszarów obejmujących całościowe jednostki osadnicze, w powiązaniu z kontekstem otoczenia;4) jednoznaczne określanie przeznaczenia poszczególnych terenów w celu efektywnego wykorzystania ich potencjałów.
1.1.10.	Zasada efektywnej i sprawnej obsługi struktur osadniczych transportem zbiorowym, rozumiana jako: <ol style="list-style-type: none">1) racjonalizacja polityki w zakresie transportu zbiorowego z uwzględnieniem specyfiki poszczególnych obszarów;2) dowiązywanie linii komunikacyjnych transportu zbiorowego, na których jest planowane wykonywanie przewozów (powiatowych, gminnych) o charakterze użyteczności publicznej do węzłów integracyjnych i przystanków zintegrowanych położonych w ciągu linii kolejowych, na których samorząd województwa organizuje wojewódzkie przewozy pasażerskie.
1.1.11.	Zasada kształtowania struktur przestrzennych zapewniających dobre ekologiczne warunki życia, polegająca na uwzględnianiu w planowaniu obszarów rozwoju osadnictwa i przekształceń istniejących struktur: <ol style="list-style-type: none">1) wyników rozpoznania i waloryzacji istniejących zasobów i wartości przyrodniczych;2) zachowania i kształtowania zielonej infrastruktury, w tym zapewnienia udziału (lub/i dostępu do) terenów zieleni i powierzchni biologicznie czynnej proporcjonalnie do przyrostu zainwestowania (w tym zwiększającej się liczby mieszkańców);3) ograniczeń wynikających ze szczególnych uwarunkowań związanych z:

³ Katalog zawiera także te ustalenia, które kontekstowo się wiążą z wytycznymi.

	<ul style="list-style-type: none"> a) sąsiedztwem istniejących lub rozwijających się funkcji mogących mieć istotny wpływ: na jakość powietrza, klimat akustyczny i aerosanitarny, narażenie na drgania i wibracje oraz szkodliwe promieniowanie oraz oddziaływanie pól elektromagnetycznych, z zachowaniem standardów wynikających z obowiązujących norm, b) potrzebami ochrony zasobów wód powierzchniowych i podziemnych, c) ryzykiem wystąpienia powodzi i następstw klimatycznych, d) zagrożeń morfodynamicznych.
1.1.12.	<p>Zasada kształtowania struktur przestrzennych zapewniających wysoką jakość przestrzeni zurbanizowanej, polegająca na uwzględnianiu w planowaniu obszarów rozwoju osadnictwa i przekształceń istniejących struktur:</p> <ul style="list-style-type: none"> 1) wyników rozpoznania i waloryzacji istniejących zasobów i wartości przyrodniczych, kulturowych i krajobrazowych; 2) rozwiązań urbanistycznych i architektonicznych dostosowanych do istniejących uwarunkowań przyrodniczych, kulturowych i krajobrazowych, w tym poszanowania tożsamości kulturowej istniejących struktur, poprzez zachowanie: <ul style="list-style-type: none"> a) czytelności historycznych układów urbanistycznych i ruralistycznych, b) układu rozplanowania, intensywności, skali, formy i proporcji oraz rozwiązań materiałowych zabudowy, charakterystycznych dla określonej jednostki osadniczej (w tym jej rangi) i lokalnej tradycji budowlanej, c) specyficznych historycznych elementów zagospodarowania (w tym oryginalnych urządzeń i rozwiązań z zakresu techniki i infrastruktury, historycznych urządzonych terenów zielonych, parków i zbiorników wodnych).
1.1.13.	<p>Zasada kreowania wysokiej jakości przestrzeni publicznych:</p> <ul style="list-style-type: none"> 1) sprzyjających integracji społecznej i budowaniu lokalnej tożsamości; 2) projektowanych i realizowanych z zapewnieniem najwyższych standardów w zakresie funkcjonalności (w tym bezpieczeństwa użytkowania oraz dostosowania do potrzeb wszystkich użytkowników) i estetyki, mających istotny wpływ na atrakcyjność osiedleńczą i inwestycyjną ośrodków; 3) projektowanych i realizowanych z zastosowaniem zróżnicowanych form architektonicznego wyrazu – sprzyjających dobrej orientacji w przestrzeni oraz tworzeniu efektu <i>genius loci</i> (niepowtarzalności miejsca); 4) tworzących spójne systemy funkcjonalne i kompozycyjne, adekwatnie do skali poszczególnych struktur (zarówno w odniesieniu do osiedli, dzielnic, jak i całych miejscowości i miast). <p><i>(obiekty zabytkowe, takie jak: dwór z pocz. XVIII w. w Będominie (Muzeum Hymnu Narodowego))</i></p>
1.2.	Kształtowanie wysokiej jakości środowiska mieszkaniowego
1.2.1.	<p>Zasada zapewnienia odpowiedniej dostępności terenów mieszkaniowych do:</p> <ul style="list-style-type: none"> 1) podstawowych usług publicznych; 2) transportu zbiorowego; 3) przestrzeni publicznych, w tym przestrzeni otwartych; <p>przy czym przez odpowiednią dostępność należy rozumieć wzajemne rozmieszczenie funkcji mieszkaniowych oraz funkcji związanych z ich bezpośrednią obsługą, zapewniające dojście piesze i dojazd rowerem w sposób: bezpieczny oraz możliwie najkrótszy (USTALENIE).</p>
1.2.2.	<p>Zasada określania w planowaniu lokalnym standardów dostępności przestrzennej do podstawowych usług publicznych jako obowiązującego programu zagospodarowania terenów mieszkaniowych, określającego:</p> <ul style="list-style-type: none"> 2) maksymalne parametry dotyczące zasięgu ich obsługi (odległości liczone np. jako czas dojścia pieszego do miejsc świadczenia tych usług);

	3) minimalny wskaźnik rezerwy terenowej z przeznaczeniem na zielen ogólnodostępną o funkcjach rekreacyjnych i ekologicznych.
1.2.3.	<p>Zasada zapewnienia odpowiedniej dostępności terenów mieszkaniowych do infrastruktury technicznej (w szczególności do sieci wodociągowej, kanalizacyjnej oraz energetycznej) warunkującej poziom życia zgodny ze współczesnymi standardami cywilizacyjnymi, przy czym:</p> <ol style="list-style-type: none"> 1) w zakresie zaopatrzenia w wodę i odprowadzenia ścieków należy uwzględnić: <ol style="list-style-type: none"> b) analizę potrzeb i możliwości racjonalizacji wykorzystania istniejących zasobów wód podziemnych w celu zmniejszenia liczby ujęć i zwiększenia stopnia koncentracji systemów zaopatrzenia w wodę, c) dążenie do rozszerzenia zasięgu obsługi systemów zaopatrzenia w wodę, w celu objęcia nimi 100% mieszkańców jednostek osadniczych, (<u>86,64 % mieszkańców gminy ma dostęp do sieci wodociągowej</u>) d) dążenie do objęcia systemami zbiorczej kanalizacji zakończonej oczyszczalnią ścieków 100% mieszkańców obszarów miejskich oraz 75% mieszkańców obszarów wiejskich (...), (<u>52,90 % mieszkańców gminy ma dostęp do kanalizacji zakończonej oczyszczalnią ścieków</u>) <p>w przypadku braku możliwości osiągnięcia ww. parametrów poza granicami aglomeracji ściekowych dopuszcza się stosowanie przydomowych oczyszczalni ścieków</p> 2) w zakresie dostaw energii elektrycznej należy uwzględnić: <ol style="list-style-type: none"> a) możliwości zastosowania generacji rozproszonej opartej na małych jednostkach wytwórczych energii elektrycznej i ciepła, produkowanych w skojarzeniu.
1.2.7.	<p>Zasada zapewnienia bezpieczeństwa przemieszczania się na terenach mieszkaniowych poprzez:</p> <ol style="list-style-type: none"> 1) kształtowanie struktury sieci drogowej kształt sieci, funkcje i klasy jej elementów) sprzyjające ograniczaniu lokalnego i ponadlokalnego ruchu tranzytowego; 2) unikanie lokalizowania źródeł i celów ruchu (do szkoły, pracy, usług) po przeciwnych stronach ponadlokalnej infrastruktury transportowej; 4) unikanie bezpośredniej dostępności terenów mieszkaniowych z dróg krajowych i wojewódzkich; 6) kształtowanie stref bezpieczeństwa ruchu w otoczeniu szkół (w szczególności podstawowych), w których należy zapewnić dojścia piesze i dojazdy rowerem, niekolidujące z ruchem drogowym.
1.2.8.	<p>Zasada tworzenia przestrzennych warunków dla rozwoju mobilności pieszej i rowerowej na terenach mieszkaniowych (...), w tym:</p> <ol style="list-style-type: none"> 1) kształtowania przestrzeni publicznych zapewniających swobodę i bezpieczeństwo przemieszczania się pieszego, m.in. poprzez uwzględnienie stref ograniczonego lub uspokozonego ruchu samochodowego, w skali adekwatnej do rozmiarów i charakteru konkretnej przestrzeni; 3) planowania i realizacji przebiegu tras rowerowych o charakterze uniwersalnym (służących zarówno podróżom rekreacyjnym, jak i codziennym dojazdom do pracy, miejsc edukacji i usług) w sąsiedztwie głównych źródeł i celów ruchu rowerowego; 4) planowania i realizacji dojazdowych tras rowerowych o długości od 2 do 5 km wzdłuż dróg wojewódzkich i powiatowych, pozwalających na powiązanie jednostek osadniczych bezpośrednio z celami codziennych dojazdów do szkoły, pracy i usług lub przystanków i węzłów transportu zbiorowego, mogących stanowić jeden z etapów tych podróży.
1.3.	Racjonalizacja rozmieszczenia oraz poprawa dostępności infrastruktury społecznej i usług publicznych w tym zakresie

1.3.1.	<p>Zasada zapewnienia w planowaniu strategicznym i przestrzennym minimalnego programu usług publicznych, właściwego dla rangi oraz obszaru obsługi poszczególnych ośrodków, rozszerzanego o kolejne elementy, zgodnie z przyjętą hierarchią sieci osadniczej:</p> <p>2) ośrodki lokalne, koncentrujące w bezpośrednim sąsiedztwie miejsca zamieszkania usługi podstawowe w zakresie:</p> <ul style="list-style-type: none"> a) edukacji i zorganizowanej opieki nad dziećmi do lat trzech (klub dziecięcy, żłobek, przedszkole oraz inne formy wychowania przedszkolnego, szkoła podstawowa wraz z bazą sportową), b) ochrony zdrowia (przychodnia/gabinet podstawowej opieki zdrowotnej), c) kultury (świetlica, dzielnicowy/wiejski dom kultury, biblioteka), d) sportu i rekreacji (plac zabaw, urządzone tereny zieleni, boiska wielofunkcyjne), e) pomocy i integracji społecznej (środowiskowy dom samopomocy, dzienny dom pobytu, dom pomocy społecznej, świetlica środowiskowa, punkt konsultacyjny, centrum interwencji kryzysowej), f) poradnictwa obywatelskiego oraz aktywizacji społecznej (punkt doradztwa obywatelskiego, dom sąsiedzki, uniwersytet trzeciego wieku).
1.3.2.	<p>Zasada lokalizacji obiektów, urządzeń i placówek (instytucji) usług publicznych z uwzględnieniem:</p> <ul style="list-style-type: none"> 1) dobrej dostępności transportem zbiorowym (w sąsiedztwie węzłów i przystanków transportu zbiorowego); 2) racjonalnego wykorzystania istniejącego zaplecza infrastrukturalnego; 3) istniejących i prognozowanych uwarunkowań demograficznych; 4) możliwości ekonomicznych podmiotów odpowiedzialnych za organizację tych usług.
1.3.4.	<p>Zasada lokalizacji podstawowych usług publicznych z uwzględnieniem:</p> <ul style="list-style-type: none"> 1) zapewnienia możliwie najmniejszych odległości pomiędzy infrastrukturą podstawowych usług publicznych a miejscem zamieszkania, warunkujących bezpieczeństwo i wysoką jakość środowiska mieszkaniowego; 2) zapewnienia dostępu do infrastruktury podstawowych usług publicznych, jako jednego z podstawowych warunków dla otwierania nowych terenów mieszkaniowych; 3) istniejących i prognozowanych uwarunkowań demograficznych (w tym struktury wieku) oraz wielkości i rozmieszczenia jednostek mieszkaniowych; 4) współpracy międzygminnej w obszarach położonych na styku gmin.
1.4.	Zapobieganie i ograniczanie skutków powodzi oraz innych zagrożeń naturalnych
1.4.1.	<p>Zasada dostosowywania przeznaczenia, sposobu i intensywności zagospodarowania terenu na obszarach występowania do charakteru, skali i rodzaju zagrożeń naturalnych, (...).</p> <p><u>Na terenie gminy Nowa Karczma zagrożenie powodziowe występuje głównie w rejonie Jez. Grabowskiego (od rzeki Wierzycy) oraz wzdłuż rzeki Wietcisy; nie odnotowano dotychczas miejsc wystąpienia osuwisk, niemniej z uwagi na budowę geologiczną wyznaczono szereg obszarów potencjalnie predysponowanych do wystąpienia ruchów masowych.</u></p>
1.4.3.	<p>Zasada dostosowywania stopnia i sposobu zabezpieczenia przeciwpowodziowego do charakteru, funkcji, przeznaczenia oraz istniejącego zagospodarowania terenu.</p>
1.4.4.	<p>Zasada realizacji nowej infrastruktury przeciwpowodziowej wówczas, gdy zagrożenia powodziowe nie można ograniczyć przez działania nietechniczne.</p>
1.4.6.	<p>Zasada wyprzedzającej lub równoległej budowy na terenach zabudowywanych urządzeń odbierających lub retencjonujących wody opadowe i roztopowe.</p>
1.4.10.	<p>Zasada ochrony ekosystemów wodnych i innych istotnych dla retencji naturalnej – przez zachowanie i odtwarzanie naturalnych ekosystemów (w tym mokradeł i torfowisk, łąk i lasów nadrzecznych, śródleśnych zbiorników wodnych, starorzeczy), renaturalizację cieków i wód stojących.</p>

2.1.	Efektywne i bezpieczne wykorzystanie zasobów przestrzeni przez gospodarke
2.1.3.	Zasada strefowania zagospodarowania przestrzennego (rozdzielenia funkcji, przeznaczenia i intensywności zagospodarowania terenów, w szczególności o charakterze konfliktogennym) na obszarach ochrony przyrody i w ich otulinach, minimalizującego negatywne oddziaływania aktywności gospodarczej na różnorodność biologiczną.
2.1.5.	Zasada priorytetu wykorzystania pod działalność gospodarczą terenów wcześniej zainwestowanych oraz przywracania wartości użytkowej terenom zdegradowanym i zdewastowanym.
2.1.6.	Zasada uwzględniania kosztów środowiskowych, w tym utraconych usług ekosystemów, przy lokalizacji działalności gospodarczej na nowych obszarach.
2.1.8.	Zasada przyjmowania w planowaniu lokalnym ustaleń, które umożliwią podjęcie eksploatacji udokumentowanych oraz wstępnie rozpoznanych strategicznych złóż kopalin. <i><u>Złóża kruszyw naturalnych w rejonie Nowego i Starego Barkoczyna</u></i>
2.1.9.	Zasada ograniczania przeznaczania w dokumentach planistycznych na cele nierolnicze gleb klas I, II, III, IIIa, IIIb oraz gleb pochodzenia organicznego klas IV, IVa, IVb, V i VI.
2.1.11.	Zasada przeznaczania gruntów ornych o najniższej przydatności rolniczej oraz zrehabilitowanych gruntów przemysłowych, pogórnicych i powojkowych na cele leśne lub pod uprawy roślin energetycznych. <i><u>Kompleksy glebowe: żytni słaby (6) - 2321,93 ha, żytni najniższy (7) - 1120,97 ha, zbożowo-pastewny słaby (9) - 91,09 ha, gleby orne przeznaczone pod użytki zielone (14) - 8,2 ha</u></i>
2.1.17.	Zasada lokalizacji funkcji gospodarczych, mogących znacząco negatywnie oddziaływać na stan powietrza, przy uwzględnieniu tła zanieczyszczenia atmosfery, uwarunkowań topograficznych i klimatycznych (rzutujących na wielkość, kierunki i zasięg rozprzestrzeniania się zanieczyszczeń) oraz rozmieszczenia terenów uzdrowiskowych i mieszkaniowych.
DZIAŁANIA I PRZEDSIĘWZIĘCIA POLITYKI PRZESTRZENNEJ, SŁUŻĄCE REALIZACJI KIERUNKU 2.1.:	
<ol style="list-style-type: none"> 1. Ponowne wykorzystanie terenów zdegradowanych i przemysłowych na funkcje i cele zgodne z lokalnymi uwarunkowaniami i potrzebami – z uwzględnieniem możliwości przywrócenia lub ukształtowania nowych funkcji, w tym także ekologicznych. 2. Przeciwdziałanie erozji gleb przez utrzymanie trwałych użytków zielonych i lasów glebochronnych lub odpowiednio do potencjału siedliska zadarnianie i zalesianie użytków rolnych położonych na stokach o nachyleniu powyżej 12°. 3. Przeciwdziałanie zjawiskom suszy glebowej (rolniczej) - oparte na zachowaniu, kształtowaniu i odtwarzaniu śródpolnych zadrzewień, małych cieków, śródpolnych oczek wodnych i terenów podmokłych wraz z otaczającą je roślinnością oraz układów melioracyjnych o znaczeniu historycznym, w szczególności w rejonach wielkoobszarowej gospodarki rolnej. 6. Rekultywacja terenów poskładowiskowych, poeksploatacyjnych i powierzchniowo zdegradowanych, z uwzględnieniem możliwości przywrócenia lub ukształtowania nowych funkcji przyrodniczych. 	
2.2.	Kształtowanie struktur przestrzennych umożliwiających tworzenie nowych i trwałych miejsc pracy

2.2.2.	<p>Zasada rozwoju terenów inwestycyjnych (pod działalność gospodarczą, w tym usługową):</p> <ol style="list-style-type: none"> 1) wykorzystujących w pierwszej kolejności tereny zainwestowane gospodarczo (<i>brown field</i>), w tym przemysłowe, pokolejowe, powojenne oraz popegeerowskiej zabudowy gospodarczej; 2) w nowych lokalizacjach (<i>green field</i>) dopiero w przypadku wyczerpania zasobów przestrzeni możliwych do ponownego zagospodarowania (<i>brown field</i>), szczególnie terenów zdegradowanych, lub w sytuacji braku terenów o odpowiednich parametrach i uwarunkowaniach formalno-prawnych, przy czym zainwestowanie to musi uwzględniać wymogi ładu przestrzennego i wynikać z uzasadnionej potrzeby; 3) w bezpośrednim zasięgu oddziaływania istniejących kompleksów przemysłowych; 4) odpowiednio powiązanych z układem drogowym i kolejowym; 6) posiadających odpowiednią powierzchnię umożliwiającą wyznaczenie terenów zieleni buforowej, minimalizującej negatywne oddziaływanie tych terenów na obszary sąsiednie (np. w celu zmniejszenia zagrożenia hałasem).
<p>DZIAŁANIA I PRZEDSIĘWZIĘCIA POLITYKI PRZESTRZENNEJ, SŁUŻĄCE REALIZACJI KIERUNKU 2.2.:</p> <ol style="list-style-type: none"> 1. Tworzenie strategicznych obszarów do zainwestowania produkcyjnego i usługowego, w tym wyznaczanie kluczowych stref aktywności gospodarczej: <ol style="list-style-type: none"> 1) uruchamiających i wykorzystujących endogeniczne potencjały społeczne i środowiskowe (inteligentne specjalizacje) jako optymalnych warunków rozwoju regionu, które będą decydujące o jego przyszłej pozycji konkurencyjnej, a w szczególności innowacyjnych rozwiązań, w zakresie: <ol style="list-style-type: none"> d) chorób cywilizacyjnych i okresu starzenia oraz aktywizacji ludności w wieku poprodukcyjnym przez tworzenie miejsc pracy i usług opartych na potencjale i potrzebach konsumpcyjnych osób starszych (silver economy); 2) usprawniających i tworzących warunki do rozwoju turystyki biznesowej, medycznej i profilaktyczno-relaksacyjnej (...); 3. Uzbrajanie terenów inwestycyjnych w infrastrukturę techniczną (wodociągi, kanalizację, zasilanie w energię elektryczną o odpowiednich parametrach), w tym drogową. 11. Budowa, rozbudowa lub przebudowa sieci telekomunikacyjnych, szczególnie na potrzeby szerokopasmowego dostępu do Internetu na obszarze całego województwa, a w szczególności gmin, w których wskaźnik penetracji budynkowej jest niższy od 50%. 	
2.3.	<p>Wzmacnianie całorocznej i atrakcyjnej oferty turystycznej w oparciu o zasoby i walory przyrodniczo-kulturowe, krajobrazowe i funkcje metropolitalne</p>
2.3.3.	<p>Zasada przeciwdziałania nadkoncentracji zainwestowania, prowadzącej do dewaloryzacji środowiska.</p>
2.3.4.	<p>Zasada harmonijnego kształtowania zagospodarowania rekreacyjnego i wypoczynkowego, realizowana między innymi przez:</p> <ol style="list-style-type: none"> 3) tam, gdzie nie uniemożliwiają tego warunki naturalne, zapewnienie dostępności strefy brzegowej zbiorników wodnych wykorzystywanych turystycznie, poprzez traktowanie jej jako przestrzeni publicznej, wolnej od trwałego zainwestowania, niebędącego urządzeniami rekreacji; 4) unikanie zainwestowania przeciwległych brzegów jezior; 5) unikanie zainwestowania na osiach widokowych i innych eksponowanych punktach w krajobrazie; 6) ochronę atrakcyjnych form krajobrazowych przed zainwestowaniem; 7) zapewnienie wizualno-akustycznych stref buforowych między jednostkami zainwestowania rekreacyjnego; 8) udostępnianie turystyczne cennych struktur przyrodniczych (tam, gdzie to nie koliduje z celami ochrony przyrody) przez zapewnienie odpowiedniej infrastruktury o charakterze informacyjno-edukacyjnym.
2.3.6.	<p>Zasada poszanowania funkcji ekosystemowych i przestrzegania reżimów formalnej ochrony obszarów leśnych lub akwenów wodnych przy ich przeznaczaniu i wykorzystaniu na cele rekreacyjne, (...).</p>

	<i>(Jez. Grabowskie, Jez. Grabówko, Jez. Kamionki, Jez. Psinko, Jez. Bendomińskie, Jez. Lubańskie, Jez. Barkocińskie.)</i>
2.3.7.	Zasada kształtowania zintegrowanej i kompleksowej sieci szlaków turystycznych: <ol style="list-style-type: none"> 1) integrujących obszary przyrodniczo-krajobrazowe, kulturowe i wypoczynkowe województwa; 2) wyposażonych w infrastrukturę turystyczną (np. punkty odpoczynku) oraz zaplecze (np. bazę noclegową, miejsca parkingowe); 3) posiadających strukturę hierarchiczną i łączących się w sieć o zasięgu międzyregionalnym i międzynarodowym jeśli warunki naturalne na to pozwalają (szlaki rowerowe); 4) zaspokajających potrzeby różnych grup użytkowników niezależnie od stopnia ich sprawności fizycznej; 5) ograniczających negatywne oddziaływanie nieorganizowanego i masowego ruchu turystycznego na zasoby i walory środowiska; 6) wpisujących się w ideę regionalnych i sieciowych produktów turystycznych 7) ukształtowanych z wykorzystaniem spójnego sposobu zagospodarowania na szlakach znajdujących się na obszarach dwóch lub więcej województw.
2.3.8.	Zasada kształtowania ponadregionalnych i regionalnych tras rowerowych, na które składają się: regionalne trasy nr 111 i 116 (USTALENIE) .
2.4.	Kształtowanie racjonalnej struktury przestrzennej sieci transportowej
2.4.3.	Zasada hierarchizacji węzłów i połączeń w sieci transportowej według jej ważności dla dostępności zewnętrznej i wewnętrznej województwa, gdzie infrastrukturę drogową szczególnie ważną dla dostępności wewnętrznej województwa tworzy m.in. drogi: <ul style="list-style-type: none"> - nr 221 (droga nr 501 Gdańsk – Kowale- Przywidz – Kościerzyna), - nr 224 (droga nr 218 - Kartuzy - Skarszewy - Tczew).
2.4.4.	Zasada hierarchizacji sieci dróg ponadregionalnych i regionalnych: <ol style="list-style-type: none"> 1) według klas określających minimalne wymagania techniczne i przestrzenne usytuowania drogi: <ol style="list-style-type: none"> e) drogi zbiorcze (Z) - pozostałe odcinki dróg wojewódzkich w granicach województwa; <i>DW nr 221, nr 224 i nr 226</i> 2) z zachowaniem zasad szczegółowych: <ol style="list-style-type: none"> a) dla dróg klasy G i Z na wniosek zarządcy drogi można przyjąć wyższą klasę, b) w przypadku zmiany przebiegu drogi (np. po wybudowaniu obwodnicy) ważność połączenia należy przenieść na odcinek o nowym przebiegu, a na odcinku o dotychczasowym przebiegu dokonać korekty klasy drogi w dostosowaniu do jej rzeczywistego charakteru i standardu technicznego (np. zmiana klasy G na Z), c) dla dróg wojewódzkich położonych na granicy dwóch województw obowiązuje klasa drogi ustalona w województwie, na terenie którego znajduje się dłuższy odcinek tej drogi. (USTALENIE).
2.4.6.	Zasada kształtowania sieci drogowej z zachowaniem wymagań w zakresie: <ol style="list-style-type: none"> 1) hierarchizacji sieci drogowej wynikającej z dopasowania do siebie kategorii i klas łączących się dróg; 3) użytkowania drogi zgodnie z jej przeznaczeniem, głównie poprzez oddzielanie od siebie ruchu lokalnego i tranzytowego; 4) ochrony przed negatywnym oddziaływaniem na środowisko i kompensacji przyrodniczej; 5) minimalizacji kosztów dostępu i emisji zanieczyszczeń w przypadku obsługi terenów rozwoju osadnictwa;

2.4.8.	<p>Zasada kształtowania infrastruktury transportowej wspierającej rozwój transportu niezmotoryzowanego i integracji transportu w ośrodkach lokalnych i subregionalnych oraz węzłach integracyjnych poprzez budowę:</p> <ol style="list-style-type: none"> 1) dojazdowych tras rowerowych (2-5 km) w obrębie obszarów funkcjonalnych tych ośrodków i węzłów; 3) infrastruktury drogowej, w tym przystankowej, dla obsługi linii lokalnego transportu autobusowego.
DZIAŁANIA I PRZEDSIĘWZIĘCIA POLITYKI PRZESTRZENNEJ, SŁUŻĄCE REALIZACJI KIERUNKU 2.4.:	
<p>3. Rozwój regionalnej i ponadregionalnej sieci drogowej, koncentrujący się na budowie i modernizacji dróg w dostosowaniu do parametrów funkcjonalno-technicznych i standardów bezpieczeństwa ruchu drogowego:</p> <ol style="list-style-type: none"> 3) Usprawniających połączenia pomiędzy ośrodkami regionalnymi i subregionalnymi a Trójmiastem, a także pomiędzy nimi a ich zapleczem funkcjonalnym, w tym: <ol style="list-style-type: none"> d) rozbudowa i przebudowa drogi nr 221 na odcinku granica Gdańska – Nowa Karczma. 	
2.5.	Zwiększanie stopnia bezpieczeństwa energetycznego i sprawności systemów produkcji, przesyłu i dystrybucji energii elektrycznej i ciepłej, gazu, ropy naftowej oraz produktów ropopochodnych
2.5.3.	<p>Zasada preferowania lokalizacji instalacji do wytwarzania energii ze źródeł odnawialnych na obszarach i w miejscach o największym potencjale zasobowym, przy uwzględnieniu konieczności eliminowania lub maksymalnego ograniczania zagrożeń i negatywnego oddziaływania tej infrastruktury na środowisko, w tym na bioróżnorodność, powiązania przyrodnicze, walory krajobrazowe oraz zdrowie ludzi, w tym:</p> <ol style="list-style-type: none"> 1) małych elektrowni wodnych na już istniejących obiektach piętrzących; <p><i>EW Skrzydlówko na Witcisie</i></p> 2) siłowni wiatrowych wszędzie tam, gdzie brak przeciwwskazań wynikających z potrzeb ochrony środowiska przyrodniczego, krajobrazu kulturowego oraz bezpieczeństwa i obronności państwa, z uwzględnieniem obowiązujących przepisów odrębnych; <p><i>MPZP dla budowy parku wiatrowego w obr. Grabowo Kościerskie (5 szt.)</i></p> 3) instalacji na biomasę i biogaz na terenach wiejskich, w tym: <ol style="list-style-type: none"> a) drewno odpadowe - w powiatach: kościerskim, c) siana odpadowego z rolnictwa: w powiatach: kościerskim, d) odpadów z hodowli i przetwórstwa rolno-spożywczego - kościerskim, e) z plantacji roślin energetycznych – kościerskim, 4) instalacji na biomasę i biogaz w oparciu o składowiska odpadów komunalnych oraz duże oczyszczalnie ścieków; <p><i>Oczyszczalnie w Rekownicy i Lubaniu oraz przemysłowa w Grabowie Kościerskim (dla fermy tuczu trzody chlewnej)</i></p> 5) instalacji słonecznych, w tym: <ol style="list-style-type: none"> a) z kolektorów słonecznych - na terenach zabudowanych i zurbanizowanych na obszarze całego województwa, b) z systemów fotowoltaicznych (farm) - w obrębie kompleksów najsłabszych gruntów rolnych o powierzchni co najmniej 1 ha i gruntach zrehabilitowanych na cele inne niż rolnicze i leśne, c) z systemów fotowoltaicznych (instalacje na budynkach) – na terenach zabudowanych i zurbanizowanych na obszarze całego województwa, na potrzeby własne;
2.5.4.	<p>Zasada rozmieszczenia obszarów pod lokalizację biogazowni (z wyłączeniem biogazowni rolniczych) o mocy powyżej 0,5 MW z uwzględnieniem ich strefy ochronnej o nie mniejszej niż 300 metrów od istniejącej i planowanej zabudowy mieszkaniowej, z uwzględnieniem warunków wietrznych. Każde odstępstwo (in minus) od wyżej określonej odległości wymaga indywidualnego uzasadnienia w studium uwarunkowań i kierunków zagospodarowania przestrzennego gminy (USTALENIE).</p>

2.5.6.	Zasada eliminowania lub maksymalnego ograniczania negatywnego oddziaływania na środowisko, walory krajobrazu i bezpieczeństwo ludności, obiektów liniowej i punktowej infrastruktury systemów przesyłu i magazynowania gazu, ropy naftowej i produktów naftowych.
2.5.7.	Zasada zagwarantowania bezpieczeństwa dostaw energii elektrycznej poprzez zapewnienie co najmniej dwustronnego zasilania wszędzie tam, gdzie jest to szczególnie istotne ze względu na potrzeby społeczno-gospodarcze.
2.5.10.	Zasada uwzględnienia w projektowaniu sieci i urządzeń elektroenergetycznych potrzeb wyprowadzenia mocy z generacji rozproszonej, opartej na źródłach energii odnawialnej, (...).
2.5.11.	Zasada uwzględniania w planowaniu i zagospodarowaniu przestrzennym potrzeb bezpieczeństwa energetycznego przez m.in.: 1) rezerwowanie pasów terenów wolnych od zabudowy i przeszkód terenowych dla projektowanej i planowanej infrastruktury elektroenergetycznej, a na etapie jej eksploatacji zapewniających dostęp do sieci i urządzeń energetycznych; 2) określanie ograniczeń w zabudowie oraz zagospodarowaniu i użytkowaniu terenu w pobliżu projektowanej i planowanej infrastruktury elektroenergetycznej oraz źródeł produkcji energii elektrycznej i ciepłej.
DZIAŁANIA I PRZEDSIĘWZIĘCIA POLITYKI PRZESTRZENNEJ, SŁUŻĄCE REALIZACJI KIERUNKU 2.5.:	
1. Rozbudowa, przebudowa i budowa sieci przesyłowych, dystrybucyjnych oraz stacji energetycznych dla wyprowadzenia mocy z nowych systemowych i odnawialnych źródeł energii (farm wiatrowych, ... i fotowoltaicznych) projektowanych na obszarze województwa, uwzględniając potrzebę ograniczenia strat energii elektrycznej w przesyłach i w dystrybucji, w tym: a) budowa dwutorowej linii 400 kV: Żydowo Kierzkowo – Gdańsk Przyjaźń i likwidacja linii 220 kV o równoległym przebiegu, f) budowa stacji elektroenergetycznych 110/SN kV na potrzeby farm wiatrowych i fotowoltaicznych: FW Grabowo Kościerskie	
3.1.	Zachowanie i odtwarzanie zasobów środowiska przyrodniczego i jego spójności
3.1.1.	Zasada zachowania i kształtowania spójności regionalnego systemu ekologicznego, w skład którego wchodzi istniejące obszary chronione oraz obszary potencjalne do objęcia ochroną (cenne przyrodniczo), a także system płatów i korytarzy ekologicznych, który tworzą: 3) korytarze subregionalne w tym m. in.: Doliny górnej Wierzycy oraz Doliny Wietcisy. (USTALENIE).
3.1.2.	Zasada kształtowania zagospodarowania przestrzennego w dostosowaniu do specyfiki obszaru i przedmiotu ochrony wartości przyrodniczych i krajobrazowych, wynikających z funkcji i reżimu ochronnego obszarów będących: 1) formami ochrony przyrody – należy stosować zasady wynikające z dokumentów je ustanawiających oraz planów zadań ochronnych i planów ochrony (jeśli takie obowiązują) dla obszarów: Natura 2000, (...), parków krajobrazowych, obszarów chronionego krajobrazu; 2) lasami – należy stosować zasady wynikające z planów urządzania lasów; 3) dolinami rzek - należy uwzględniać potrzeby zachowania ciągłości łączności ekologicznej i migracji zwierząt (w postaci pozostawiania niezagospodarowanych fragmentów dna doliny i jej zboczy, posiadających łączność ekologiczną z pozostałą częścią doliny); 4) terenami podmokłymi – należy zapewnić trwałość istnienia ekosystemów poprzez wykluczenie ich z zagospodarowania zmieniającego funkcje i sposób użytkowania.
3.1.4.	Zasada bezwzględnej ochrony trwałości gruntów leśnych oraz naturalnych cieków i zbiorników wodnych, w granicach korytarzy ekologicznych, przy zachowaniu ich dotychczasowego gospodarczego wykorzystania, z uwzględnieniem uzasadnionej potrzeby ich przeznaczenia na cele publiczne (USTALENIE).

3.1.5.	Zasada priorytetu ekologicznego – polegająca na stosowaniu rozwiązań techniczno-przestrzennych służących zachowaniu i podwyższeniu przyrodniczej, w tym krajobrazowej jakości przestrzeni i zapobiegania przekształceniom przestrzennym skutkującym utratą bądź istotnym obniżeniem walorów przyrodniczo-krajobrazowych, fragmentacją terenów przyrodniczo cennych oraz utratą łączności przestrzennej ekosystemów.
3.1.6.	Zasada zachowywania w stanie naturalnym terenów podmokłych - jako regulatorów warunków hydrologicznych, klimatycznych i ekologicznych środowiska oraz elementów naturalnej retencji wód.
3.1.7.	Zasada trwałości istnienia lasów, kształtowania ich właściwej struktury gatunkowej i wiekowej oraz zachowania bogactwa biologicznego.
3.1.9.	Zasada zachowania pozostałości naturalnych ekosystemów i ich ochrony planistycznej, jako cennych obiektów ochrony różnorodności biologicznej zapewniających trwałość ekosystemów (w szczególności terenów podmokłych, łąk dolinnych i śródleśnych, zadrzewień śródpolnych, starorzeczy i oczek wodnych) – nie objętych dotychczas ochroną prawną.

DZIAŁANIA I PRZEDSIĘWZIĘCIA POLITYKI PRZESTRZENNEJ, SŁUŻĄCE REALIZACJI KIERUNKU 3.1.:

1. Ochrona regionalnego systemu ekologicznego przez:
 - 1) identyfikowanie, dokumentowanie i waloryzację przyrodniczą (m.in. w ramach sporządzania opracowań ekofizjograficznych dla gmin) terenów pełniących funkcję ekologiczną;
 - 2) zachowanie obszarów, siedlisk i obiektów przyrodniczych szczególnie cennych, reprezentatywnych dla regionu, reprezentujących krajobraz nadmorski, pojezierny, dolin rzecznych i równin zalewowych - zagrożonych zanikiem lub trwałym przekształceniem - oraz obejmowanie ich indywidualnymi formami ochrony przyrody;
 - 3) zapobieganie rozlewaniu się zabudowy na terenach otwartych niezabudowanych, poprzez ochronę ekosystemów naturalnych i gruntów rolnych;
 - 4) zachowanie ciągłości przestrzennej powiązań ekologicznych na poziomie krajowym, regionalnym, subregionalnym i lokalnym, z utrzymywaniem przestrzeni wolnej od zabudowy lub ograniczenie intensywności zabudowy w ich przebiegu;
 - 5) zachowanie ciągłości przestrzennej powiązań ekologicznych na poziomie krajowym, regionalnym, subregionalnym i lokalnym, z utrzymywaniem przestrzeni wolnej od zabudowy lub ograniczenie intensywności zabudowy w ich przebiegu;
 - 6) budowę i zachowanie właściwych warunków funkcjonowania lądowych przejść dla zwierząt i przepławek dla ryb (tj. o odpowiednich standardach projektowych i wykonawczych, dostosowanych do potrzeb migracyjnych), w obszarach przecięcia z infrastrukturą techniczną (nie tylko drogami klasy A, S i GP oraz liniami kolejowymi, ale także w ciągach dróg wojewódzkich i przebiegach rurociągów).
3. Uwzględnianie w studium uwarunkowań i kierunków zagospodarowania przestrzennego gmin korytarzy ekologicznych – ponadregionalnych, regionalnych i subregionalnych oraz uszczegóławianie ich granic i wyznaczenie korytarzy rangi lokalnej, stosownie do skali dokumentu planistycznego.
4. Określanie w dokumentach planistycznych na poziomie lokalnym zapisów/wytycznych/wskaźników gwarantujących zachowanie ciągłości przestrzennej korytarzy ekologicznych.
5. Przywracanie cech naturalnych, poprawa kondycji jakościowej elementów środowiska, odtwarzanie obszarów przyrodniczych i ekosystemów zdegradowanych – w tym wodnych, podmokłych, leśnych, łąkowych, a w szczególności:
 - 1) rekultywacja jezior i przeciwdziałanie procesom ich eutrofizacji antropogennej;
 - 2) renaturyzacja rzek i dolin rzecznych, przywracanie dolinom rzecznych funkcji korytarzy ekologicznych;
 - 3) zwiększanie zdolności retencyjnej ekosystemów i terenów.
6. Tworzenie warunków do zwiększania powierzchni lasów i zadrzewień, zwłaszcza:
 - 1) na terenach leśnej potencjalnej roślinności naturalnej, cechujących się aktualną niską lesistością;
 - 2) w obrębie gruntów rolnych o najniższej przydatności rolniczej;
 - 3) na obszarach objętych potencjalnymi i czynnymi procesami erozyjnymi;
 - 4) na obszarach porolnych, objętych sukcesją naturalną.
7. Zachowywanie, odtwarzanie, rewaloryzacja i kształtowanie elementów przyrodniczych charakterystycznych

<p>dla krajobrazu wiejskiego: miedz, pasów zadrzewień śródpolnych, małych cieków i dróg śródpolnych, śródpolnych oczek wodnych, ekosystemów brzegowych wód śródlądowych, żywopłotów etc., w szczególności w rejonach wielkoobszarowej gospodarki rolnej.</p> <p>9. Zachowywanie w stanie naturalnym lub zbliżonym do naturalnego obszarów objętych dynamicznymi procesami geomorfologicznymi, w szczególności odcinków wybrzeża morskiego i dolin rzek, gdy nie stwarza to zagrożenia dla bezpieczeństwa ludzi i ich mienia oraz infrastruktury.</p> <p>10. Zapewnienie w dokumentach planowania przestrzennego warunków utrzymania potencjału przyrodniczego lasów, starodrzewów, zadrzewień śródpolnych, oczek wodnych, terenów bagiennych i torfowiskowych, łąk śródleśnych – szczególnie w obszarach korytarzy ekologicznych.</p>	
3.2.	Ochrona obszarów o charakterystycznym krajobrazie kulturowym lub znaczeniu historycznym
3.2.1.	<p>Zasada harmonijnego kształtowania zagospodarowania przestrzennego obszarów i obiektów o wartościach kulturowych i krajobrazowych oraz ich otoczenia, w szczególności wpisanych do rejestru oraz wojewódzkiej ewidencji zabytków, ustanowionych pomników historii i parków kulturowych.</p> <p><i>(Będomin – zespół dworsko – parkowy, kościół parafialny p.w. Matki Bożej Królowej Polski w Nowym Barkoczyńcu)</i></p>
3.2.2.	Zasada ochrony walorów widokowych, w tym panoram oraz przedpola ekspozycyjnych zabytkowych wsi i miast, obiektów zabytkowych oraz dóbr kultury współczesnej stanowiących dominanty architektoniczne.
3.2.4.	Zasada kształtowania w oparciu o zasoby dziedzictwa kulturowego sieci szlaków kulturowych, wyposażonych w odpowiednią infrastrukturę towarzyszącą oraz rozpoznawalny w przestrzeni system identyfikacji wizualnej.
3.2.5.	Zasada kształtowania otoczenia obiektów dziedzictwa kulturowego oraz dóbr kultury współczesnej w sposób kreujący przestrzeń publiczną integrującą mieszkańców, z uwzględnieniem i poszanowaniem wartości kulturowych i krajobrazowych.
3.2.7.	Zasada zachowania wartościowych drewnianych obiektów dziedzictwa kulturowego in situ, a w sytuacjach, które tego wymagają, przenoszenia najwartościowszych obiektów do parków lub muzeów etnograficznych.
3.2.8.	Zasada obejmowania ochroną planistyczną w ustaleniach miejscowych planów zagospodarowania przestrzennego obiektów ujętych w gminnych ewidencjach zabytków oraz wartościowych obiektów historyczno-kulturowych nie objętych dotychczas żadną prawną formą ochrony.
DZIAŁANIA I PRZEDSIĘWZIĘCIA POLITYKI PRZESTRZENNEJ, SŁUŻĄCE REALIZACJI KIERUNKU 3.2.:	
<p>1. Utrzymanie w dobrym stanie zasobów dziedzictwa kulturowego objętych ochroną konserwatorską prawną (rejestr zabytków) oraz ustawową (ewidencja zabytków), w szczególności zabytkowych układów urbanistycznych, urbanistyczno-krajobrazowych i ruralistycznych oraz licznych zamków, zespołów pałacowo-parkowych, dworskich, kościołów i założeń klasztornych, obiektów budownictwa przemysłowego i obronnego, obiektów militarnych i fortyfikacyjnych.</p> <p>2. Kompleksowa odnowa i rewaloryzacja definiujących tożsamość regionu zdegradowanych zabytkowych założeń przestrzennych obszarów historycznych, obiektów i zespołów zabytkowych (zwłaszcza zespołów pałacowo-parkowych i dworskich, historycznych (zwłaszcza średniowiecznych) układów ruralistycznych, zarówno wpisanych do rejestru, jak i uwzględnionych w ewidencji zabytków oraz pozostających poza nimi, z uwzględnieniem wymogów konserwatorskich oraz lokalnego charakteru zabudowy.</p> <p>10. Wzmacnianie istniejących oraz nadawanie (w sposób nieumniejszający ich wartości kulturowej) obiektom zabytkowym nieużytkowanym nowych funkcji kulturalnych, turystycznych i edukacyjnych w celu efektywnego i racjonalnego gospodarowania zasobami dziedzictwa kulturowego, podnoszenia atrakcyjności poszczególnych obszarów oraz tworzenia miejsc pracy.</p>	
3.3.	Ograniczenie emisji zanieczyszczeń środowiska
3.3.2.	Zasada stosowania i dostosowania rozwiązań w zakresie indywidualnych i lokalnych systemów oczyszczania ścieków do warunków środowiskowych, w tym ukształtowania terenu, warunków gruntowo-wodnych, rodzaju odbiornika, intensywności zabudowy, oraz

	z uwzględnieniem sposobów zaopatrzenia w wodę; rozwiązania te wymagają uzasadnienia w studium uwarunkowań i kierunków zagospodarowania przestrzennego gminy.
3.3.8.	Zasada priorytetu podejmowania działań naprawczych w zakresie zmniejszenia emisji zanieczyszczeń, uciążliwości lokalnych i indywidualnych, na obszarach przekroczeń dopuszczalnych poziomów stężeń zanieczyszczeń w powietrzu.
DZIAŁANIA I PRZEDSIĘWZIĘCIA POLITYKI PRZESTRZENNEJ, SŁUŻĄCE REALIZACJI KIERUNKU 3.3.:	
<ol style="list-style-type: none"> 1. Kontynuacja weryfikacji obszarów i granic oraz wyznaczanie nowych aglomeracji ściekowych. 2. Poprawa dostępności do systemów odprowadzania i oczyszczania ścieków komunalnych przez: <ol style="list-style-type: none"> 3) upowszechnianie indywidualnych i lokalnych systemów oczyszczania ścieków bytowych na terenach zabudowy rozproszonej. 	
4.3.	Wykorzystanie potencjału rozwojowego związanego ze szczególnymi walorami przyrodniczo-kulturowymi i krajobrazowymi OF Kaszubskiego Parku Krajobrazowego wraz z otuliną
4.3.1.	Zasada koordynacji planowania strategicznego i przestrzennego w obszarze funkcjonalnym w celu skutecznego, efektywnego i partnerskiego zarządzania rozwojem.
4.3.2.	Zasada wzmocnienia potencjałów wewnętrznych wynikających ze specyfiki położenia i charakteru obszaru, decydujących o konkurencyjności.
4.3.3.	Zasada priorytetowego podejścia do ochrony środowiska przyrodniczego, kulturowego i krajobrazu na obszarach atrakcyjnych dla rozwoju funkcji turystycznych i rekreacyjnych, zwłaszcza wokół większych zbiorników i cieków wodnych.
4.3.5.	Zasada podporządkowania kierunków rozwojowych obszaru funkcjom: <ol style="list-style-type: none"> 1) ochronnym – w zakresie krajobrazów, ekosystemów, zróżnicowania gatunkowego i genetycznego oraz spójności przestrzennej korytarzy ekologicznych; 2) inwestycyjnym – sprzyjającym formom rozwoju gospodarczego i społecznego, które uznać można za zrównoważone (np. rozwijane w oparciu o endogeniczne zasoby przyrodniczo-kulturowe).
4.3.6.	Zasada dostosowania skali i intensywności zabudowy i użytkowania rekreacyjnego do pojemności przestrzeni na przyrodniczych obszarach chronionych.
4.3.7.	Zasada zachowania ładu przestrzennego i spójności przestrzennej obszaru (zapobieganie rozpraszaniu zabudowy, rozwój urbanizacji w nawiązaniu do ukształtowanych układów osadniczych).
4.3.8.	Zasada ograniczania rozwoju zabudowy: <ol style="list-style-type: none"> 1) na terenach rolniczych za wyjątkiem nowej zabudowy lokalizowanej w bezpośrednim nawiązaniu do istniejących skupisk zabudowy lub inwestycji związanych z koniecznością rozwoju gospodarstw rolnych; 2) w przebiegu istniejących korytarzy ekologicznych.
4.3.9.	Zasada kształtowania zabudowy i zagospodarowania terenu spełniającego współczesne wymogi użytkowe, jednocześnie nawiązującego do lokalnej tradycji w sposób pozwalający na jej świadome kontynuowanie i jednoznaczne odczytanie (stosowanie wzorców uwzględniających w szczególności: intensywność zabudowy historycznej zlokalizowanej w sąsiedztwie, zasady podziału na działki oraz rozplanowania zabudowy na działce, wielkość i proporcje budynków, kształty dachów).
4.3.10.	Zasada kontynuowania wzorców architektury i budownictwa, charakterystycznych dla obszaru i wykorzystanie w działaniach kształtujących przestrzeń.
4.3.11.	Zasada zachowania i wyeksponowania wartościowych zasobów dziedzictwa kulturowego jako nośnika pamięci zbiorowej i wartości wspólnych dla kultury właściwej dla danego obszaru.
4.4.13.	Zasada wyposażenia wszystkich jednostek osadniczych w infrastrukturę ochrony wód i powierzchni ziemi, a w szczególności w lokalne lub zbiorcze sieci kanalizacji sanitarnej.

- 2) Przypominamy, że przedmiotem DT mogą być ustalenia - zapisy oznaczone w tekście *Planu* symbolem *U*, jedynie jeśli nie są one jednoznacznie określone. Dotyczy to przede wszystkim ustaleń posiadających tzw. klauzulę elastyczności („brak uwzględnienia wymaga indywidualnego uzasadnienia”). W tym zakresie inicjatywa podjęcia dyskusji na ich temat należy do Zespołu DT Gminy Nowa Karczma.

3. Skład Zespołu Dialogu Terytorialnego SWP –gmina Nowa Karczma

W skład Zespołu Dialogu Terytorialnego SWP, wchodzi:

- a) Mieczysław Struk - Marszałek Województwa Pomorskiego jako Przewodniczący Zespołu,
- b) Jakub Pietruszewski - Dyrektor Pomorskiego Biura Planowania Regionalnego, Z-ca przewodniczącego Zespołu,
- c) Anna Błażewicz-Stasiak - Zastępca Dyrektora Departamentu Rozwoju Regionalnego i Przestrzennego Urzędu Marszałkowskiego Województwa Pomorskiego, Z-ca przewodniczącego Zespołu,
- d) Maciej Nowakowski - Kierownik Referatu Gospodarki Przestrzennej, Departament Rozwoju Regionalnego i Przestrzennego, Urząd Marszałkowski Województwa Pomorskiego,
- e) Anna Łoziak - Kierownik Zespołu Osadnictwa i Dziedzictwa Kulturowego, Pomorskie Biuro Planowania Regionalnego,
- f) Grażyna Kubicz - Kierownik Zespołu Transportu i Infrastruktury Technicznej, Pomorskie Biuro Planowania Regionalnego,
- g) Jarosław Czocharński - Kierownik Zespołu Środowiska i Krajobrazu, Pomorskie Biuro Planowania Regionalnego,
- h) Elżbieta Pomierski - Pomorskie Biuro Planowania Regionalnego, Sekretarz Zespołu.

4. Termin Dialogu Terytorialnego

Zgodnie z Koncepcją DT przewiduje się przeprowadzenie 2 spotkań. Proponowany termin I spotkania w ramach DT między **21-31 stycznia 2019 r.** (terminy do ustalenia).

II spotkanie powinno się odbyć w terminie wskazanym przez Pana Wójta, ale przed uzyskaniem opinii o projekcie studium od właściwej komisji urbanistyczno-architektonicznej.

Osobą kontaktową w sprawie DT ze strony Zespołu Dialogu Terytorialnego SWP jest Elżbieta Pomierski tel. 0-59 843 10 60, e-mail: e.pomierski@pbpr.pomorskie.pl

Osadnictwo

Podstawowe usługi publiczne

- oświata (zespół szkół)
- wychowanie przedszkolne
- kultura (Gminna Biblioteka Publiczna)
- pomoc społeczna (Ośrodek Pomocy Społecznej)
- światlica (GCK)

Transport

- przystanki autobusowe (BDOT 2017)

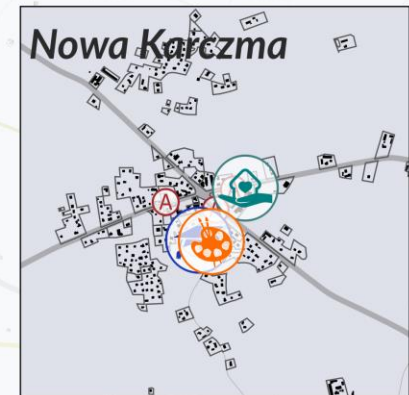
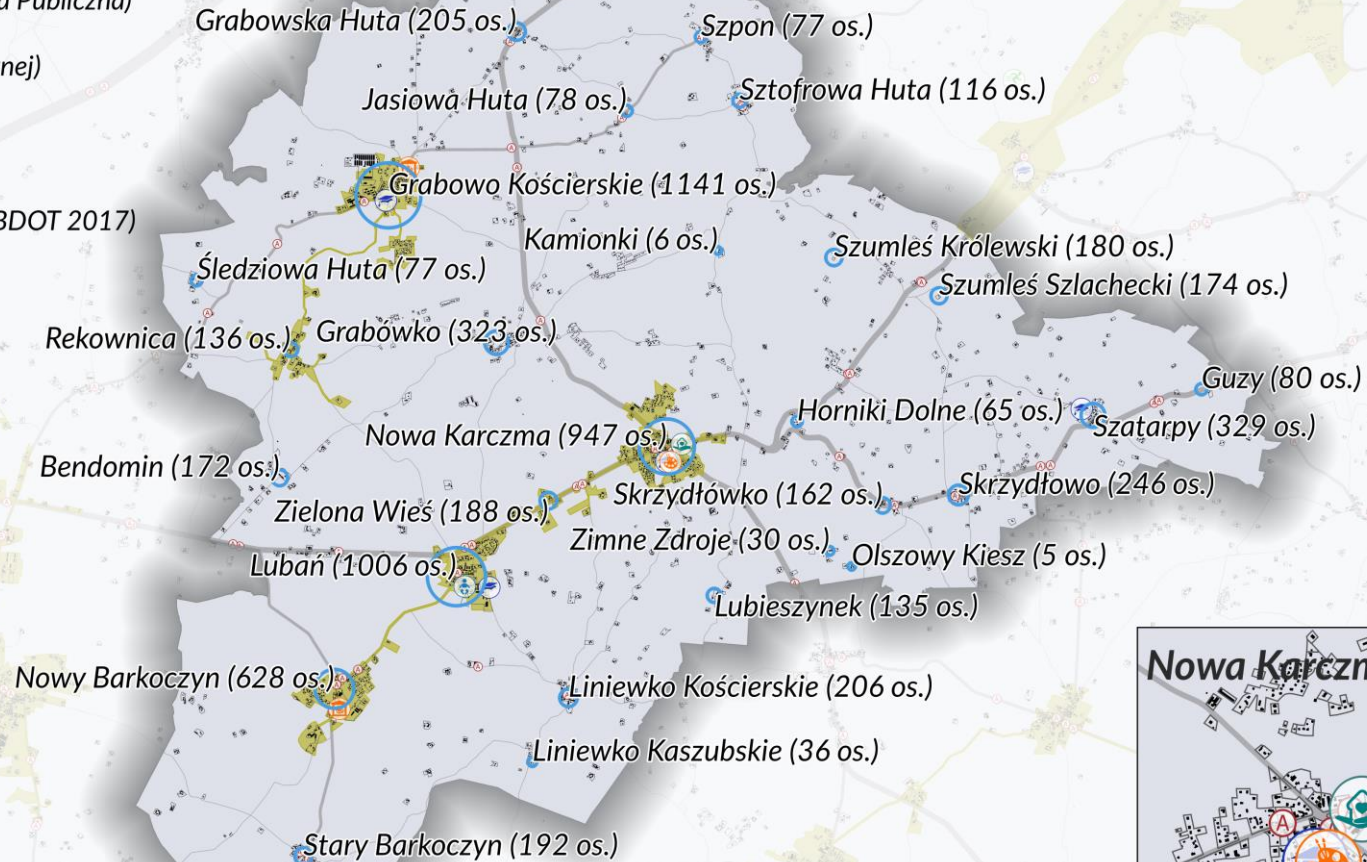
Istniejące drogi

- wojewódzkie
- powiatowe
- gminne





Pozostałe oznaczenia

- zabudowa
- aglomeracje ściekowe

gm. Nowa Karczma

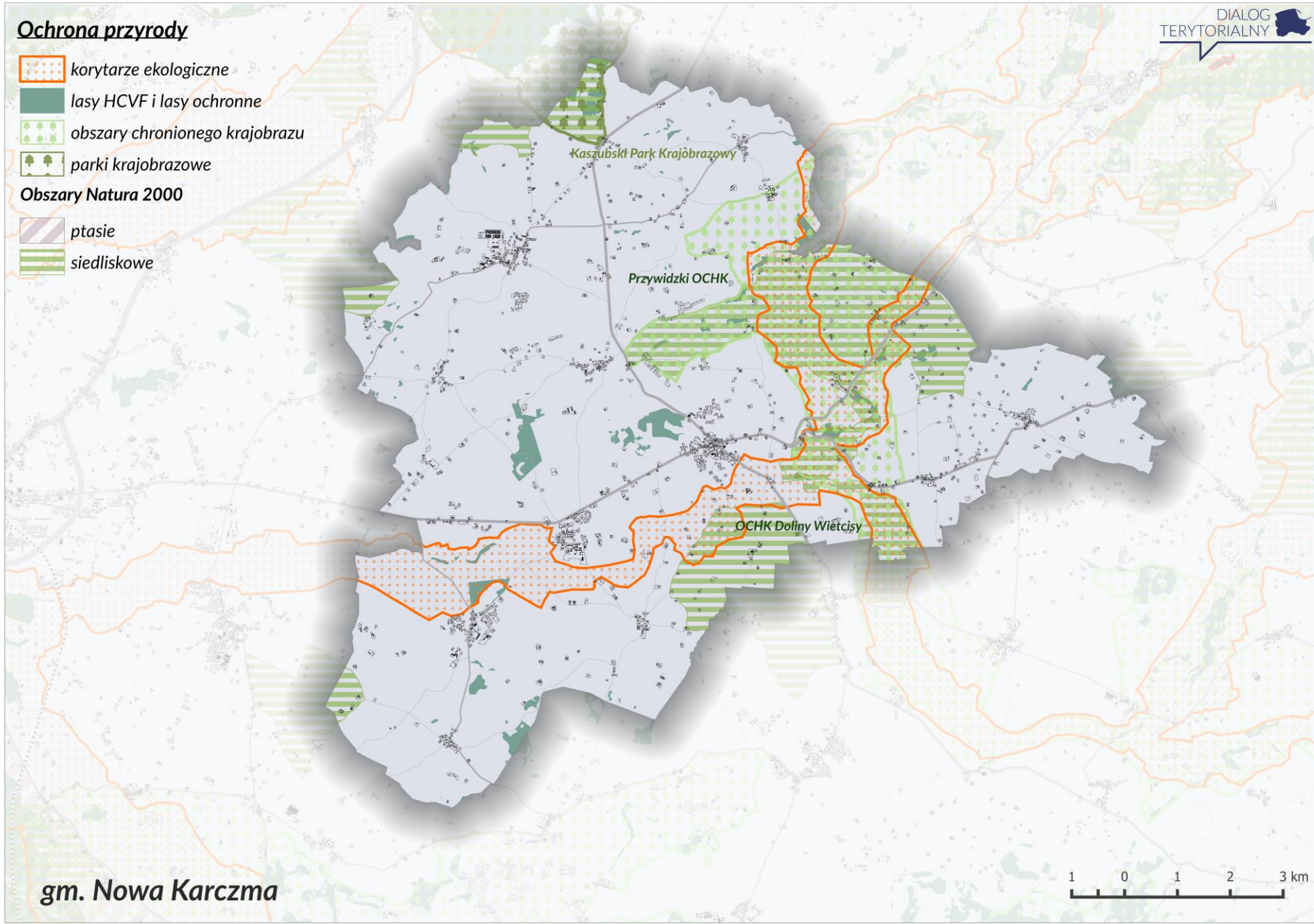


Ochrona przyrody

-  korytarze ekologiczne
-  lasy HCVF i lasy ochronne
-  obszary chronionego krajobrazu
-  parki krajobrazowe

Obszary Natura 2000

-  ptasie
-  siedliskowe



gm. Nowa Karczma

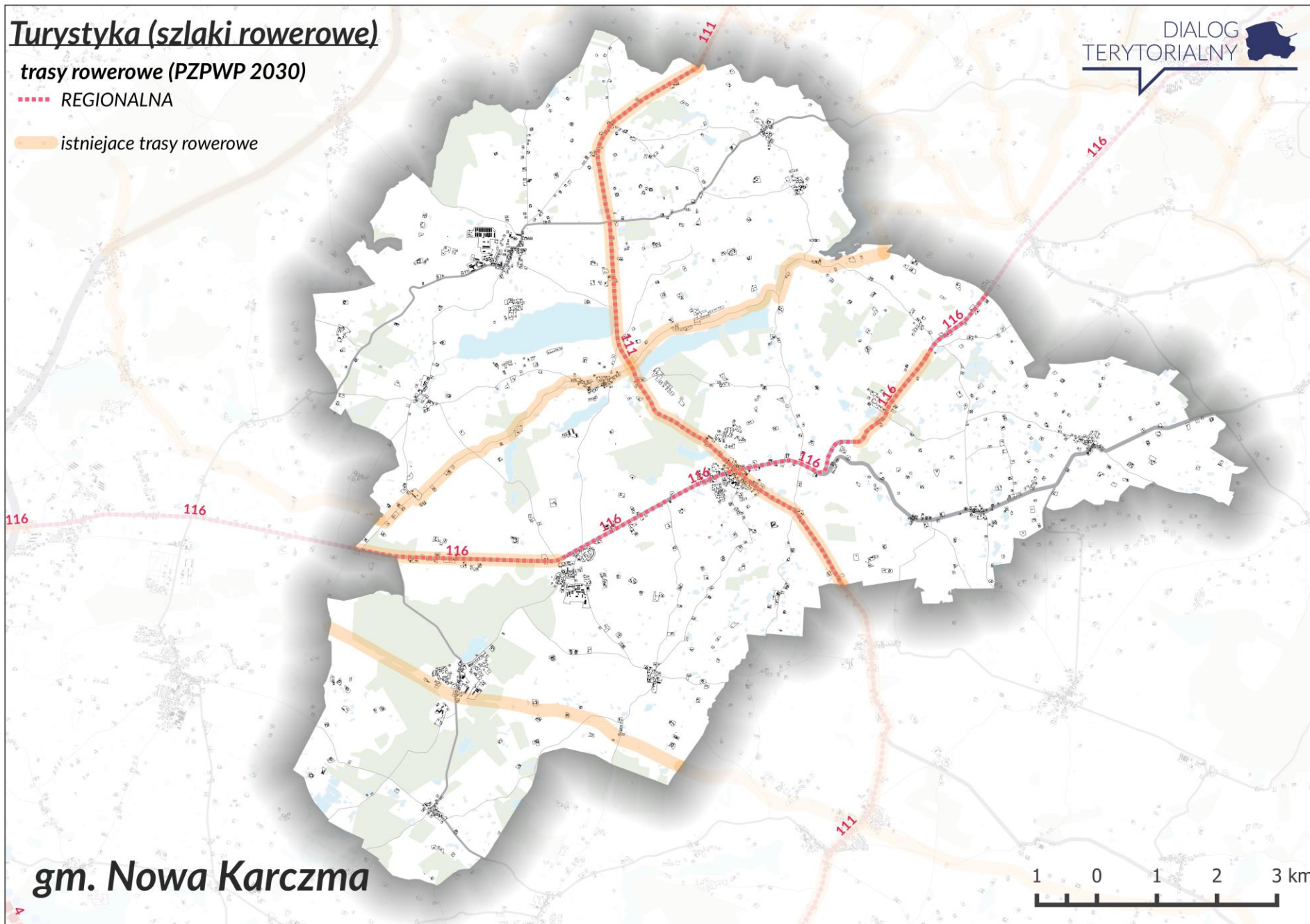


Turystyka (szlaki rowerowe)

trasy rowerowe (PZPWP 2030)

..... REGIONALNA

istniejące trasy rowerowe



Użytkowanie

Użytkowanie gruntów - dominujące funkcje
zgodnie z klasyfikacją przyjętą w bazie ewidencji gruntów PODGiK

-  Tereny mieszkaniowe
-  Tereny przemysłowe
-  Tereny niezabudowane zurbanizowane
-  Rolne zabudowane
-  Tereny rekreacyjno-wypoczynkowe
-  Tereny komunikacyjne
-  Grunty leśne
-  Grunty rolne
-  Kopaliny
-  Nieużytki
-  Grunty pod wodami
-  Inne tereny zabudowane

Nowa Karczma

gm. Nowa Karczma



Ochrona dziedzictwa kulturowego



kościół i zabudowania



zespoły pałacowe i dworskie



inne założenia przestrzenne



Bedomin
- dwór; XVI w.
- otoczenie



Nowy Barkoczyn
- kościół; XIX w.
- otoczenie

gm. Nowa Karczma

