



Wyniki analiz w Komponentcie 1

Przemysław Śleszyński, Łukasz Kubiak
Rafał Wiśniewski, Krzysztof Wiedermann

III Seminarium

Olsztyn, 26-27 czerwca 2019 r.



Fundusze
Europejskie
Pomoc Techniczna



Rzeczpospolita
Polska

Unia Europejska
Fundusz Spójności



KOMPONENT 1. POTENCJAŁ SPOŁECZNO-GOSPODARCZY I FUNKCJE MIAST

Podstawowy cel badań:

Identyfikacja i ocena potencjału oraz funkcji społeczno-gospodarczych miast

(cel identyfikacyjno-diagnostyczny i częściowo prognostyczny)

Cele szczegółowe:

1. Identyfikacja funkcji decydujących o rozwoju i pozycji miast (w systemie regionalnym i osadniczym) oraz metod ich pomiaru (odpowiedni dobór wskaźników).
2. Diagnoza społeczno-gospodarczej sytuacji rozwojowej miast, z głównym naciskiem na zagadnienia stanu aktualnego, następnie 2014-2018 (zgodnie z wymogami Zamawiającego), ale także z uwzględnieniem kierunków zmian w latach 1989-2018 (w zależności od dostępności danych) oraz prognoz na przyszłość – w perspektywie średniookresowej (2030) i długookresowej (2050).
3. Opracowanie syntetycznego wskaźnika potencjału społeczno-gospodarczego.
4. Wskazanie kluczowych barier, problemów i potrzeb rozwojowych miast, w tym podział zbioru miast na homogeniczne kategorie (typologia) pod względem analizowanych zjawisk i procesów oraz wskazanie miast, które w pierwszej kolejności powinny zostać objęte wsparciem polityki rozwoju.
5. Zaproponowanie zintegrowanych działań oraz rozwiązań systemowych, służących celom rozwoju zrównoważonego terytorialnie.

STRUKTURA RAPORTÓW CZĄSTKOWYCH

6 RAPORTÓW WOJEWÓDZKICH (około 70 s. każdy)

ZAŁĄCZNIKI (łącznie około 100 s.):

Załącznik 1. Klasyfikacja miast Polski.

Załącznik 2. Oszacowanie rzeczywistej liczby ludności miast Polski.

Załącznik 3. Oszacowanie liczby miejsc pracy miast i gmin Polski.

Załącznik 4. Mapy, wykresy i tabele wskaźników rozwoju społeczno-gospodarczego w każdym województwie.

Razem – ponad 1000 s. (kwiecień-czerwiec)

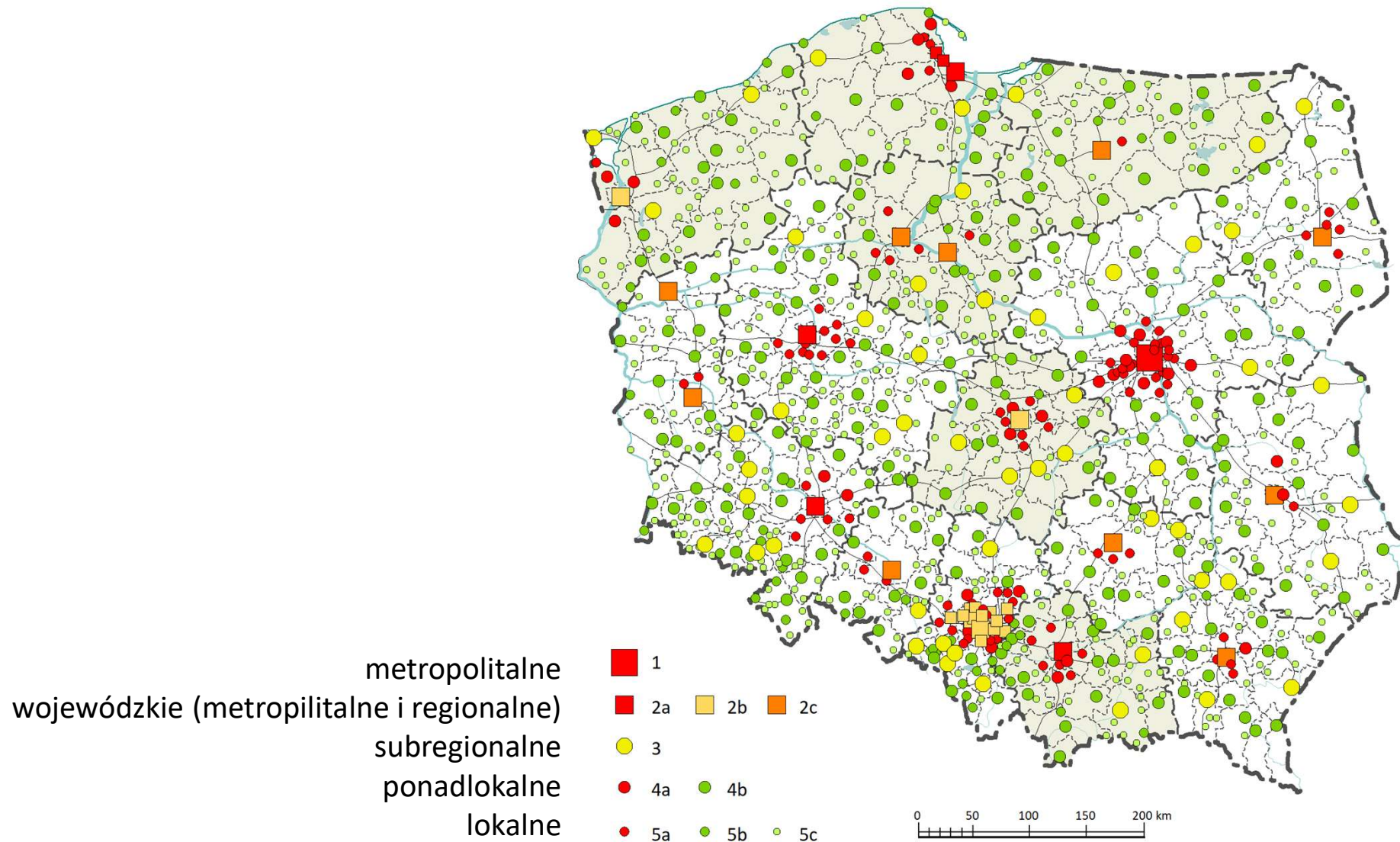
ZAŁĄCZNIK 1. KLASYFIKACJA MIAST POLSKI

Typ		Podtyp		Podstawa wydzielenia	Liczba	Miasta
s.	nazwa	s.	nazwa			
1	Metropolitalne	–	–	stolica kraju, wiodąca krajowa metropolia	1	Warszawa
2	Wojewódzkie (metropolitalne i regionalne)	a	metropolitalne ukształtowane	pozostałe rozwinięte metropolie tzw. Wielkiej Piątki (Śleszyński i in. 2017)	6	Gdańsk (3 ośrodki Trójmiasta, tj. ponadto Gdynia i Sopot), Kraków, Poznań, Wrocław
		b	metropolitalne kształtujące się	metropolie tracące dystans rozwojowy do „Wielkiej Piątki”, wymagające restrukturyzacji ze względu na ważne miejsce w policentrycznym systemie osadniczym kraju	17	Łódź, Szczecin, konurbacja katowicka (łącznie 15 miast, tj. 14 miast na prawach powiatu – Bytom, Chorzów, Dąbrowa Górnicza, Gliwice, Jaworzno, Katowice, Mysłowice, Piekary Śląskie, Ruda Śląska, Siemianowice Śląskie, Sosnowiec, Świętochłowice, Tychy, Zabrze oraz Będzin jako miasto >50 tys. mieszkańców)
		c	regionalne	pozostałe miasta wojewódzkie	10	Białystok, Bydgoszcz, Gorzów Wielkopolski, Kielce, Lublin, Olsztyn, Opole, Rzeszów, Toruń, Zielona Góra
3	Subregionalne	–	–	miasta subregionalne (pozostałe powiatowe grodzkie lub były wojewódzkie 1975-1998 lub >50 tys. mieszkańców poza aglomeracjami), część z nich pełni funkcje regionalne	53	33 pozostałe miasta powiatowe grodzkie, 3 były wojewódzkie (Ciechanów, Piła, Sieradz), 17 nieaglomeracyjnych (poza MOF) i niegrodzkich >50 tys. mieszkańców (Bełchatów, Ełk, Głogów, Gniezno, Inowrocław, Kędzierzyn-Koźle, Lubin, Mielec, Ostrowiec Świętokrzyski, Ostrów Wielkopolski, Piła, Racibórz, Stalowa Wola, Stargard, Świdnica, Tczew, Tomaszów Mazowiecki)

ZAŁĄCZNIK 1. KLASYFIKACJA MIAST POLSKI

Typ		Podtyp		Podstawa wydzielenia	Liczba	Miasta
s.	nazwa	s.	nazwa			
4	Ponad-lokalne (powiatowe)	a	aglomeracyjne	siedziby powiatów znajdujące się w strefach Miejskich Obszarów Funkcjonalnych (MOF wg Śleszyński 2017)	29	29 miast (Bieruń, Brzeziny, Goleniów, Grodzisk Mazowiecki, Gryfino, Kartuzy, Legionowo, Łańcut, Mikołów, Mińsk Mazowiecki, Myślenice, Nowy Dwór Mazowiecki, Otwock, Ożarów Mazowiecki, Pabianice, Piaseczno, Police, Pruszcz Gdański, Pruszków, Puck, Świdnik, Tarnowskie Góry, Trzebnica, Wejherowo, Wieliczka, Wołomin, Zawiercie, Zgierz, Żyrardów)
		b	nieaglomeracyjne	pozostałe powiatowe <50 tys. mieszkańców	220	220 miast, największe Starachowice (49,5 tys. mieszkańców), najmniejsze Sejny (5,5 tys.)
5	Lokalne	a	aglomeracyjne	znajdujące się w strefach Miejskich Obszarów Funkcjonalnych (MOF wg Śleszyński 2017)	89	89 miast, największe Rumia (48,6 tys. mieszkańców), najmniejsze Nowe Warpno (1,2 tys.)
		b	pozostałe	pozostałe nieaglomeracyjne >10 tys. mieszkańców	62	62 miasta, największe Czechowice-Dziedzice (35,8 tys. mieszkańców), najmniejsze Władysławowo (10,0 tys.)
		c	pozostałe	pozostałe nieaglomeracyjne <10 tys. mieszkańców	437	437 miast, największe Czersk (9,9 tys. mieszkańców), najmniejsze Wyśmierzyce (0,9 tys.)

ZAŁĄCZNIK 1. KLASYFIKACJA MIAST POLSKI



ZAŁĄCZNIK 1. KLASYFIKACJA MIAST POLSKI

Zestawienie typów miast według województw

Województwo	Typy										Ogółem
	1	2a	2b	2c	3	4a	4b	5a	5b	5c	
Dolnośląskie		1			6	2	17	5	12	48	91
Kujawsko-Pomorskie				2	3		14	5	2	26	52
Lubelskie				1	3	2	14	1	2	24	47
Lubuskie				2			10	2	5	23	42
Łódzkie			1		5	3	12	6	2	15	44
Małopolskie		1			2	2	14	6	8	28	61
Mazowieckie	1				5	10	22	19	2	27	86
Opolskie				1	1		9	3	2	19	35
Podkarpackie				1	5	1	14	4	1	25	51
Podlaskie				1	2		11	5	1	20	40
Pomorskie		3			2	4	10	3	3	17	42
Śląskie			15		6	4	7	14	8	17	71
Świętokrzyskie				1	1		11	3		17	33
Warmińsko-Mazurskie				1	2		16	1	5	24	49
Wielkopolskie		1			6		24	11	3	68	113
Zachodniopomorskie			1		3	3	13	1	6	39	66
Polska ogółem	1	6	17	10	52	31	218	89	62	437	923

ZAŁĄCZNIK 2. OSZACOWANIE RZECZYWISTEJ LICZBY LUDNOŚCI MIAST POLSKI

Założenia metodologiczne i źródła danych

Szacunek przeprowadzono dla ludności „zagranicznej” i „wewnętrznej”, tj. starając się uwzględnić nierejestrowany odpływ zagraniczny i podobnie nierejestrowane przemieszczenia krajowe. W przypadku ludności „zagranicznej” wzór ma postać:

$$L_Z = G_{NSP2002} \times \frac{P_{NSP2011}}{P_{2002}} \times \frac{Z_{2017}}{Z_{2011}}, \text{ gdzie:}$$

L_Z – oszacowana liczba ludności poza granicami kraju,

$G_{NSP2002}$ – liczba ludności w gminie poza granicami kraju powyżej 12 miesięcy według NSP 2002,

$P_{NSP2011}$ – liczba ludności w powiecie poza granicami kraju powyżej 12 miesięcy według NSP 2011,

$P_{NSP2002}$ – liczba ludności w powiecie poza granicami kraju powyżej 12 miesięcy według NSP 2002,

Z_{2017} – liczba ludności poza granicami kraju ogółem w 2017 r. według GUS (2540 tys.),

Z_{2011} – liczba ludności poza granicami kraju ogółem w 2011 r. według GUS (2060 tys.).

Z kolei wzór na obliczenie ludności „krajowej” ma postać:

$$L_K = aW + b, \text{ gdzie:}$$

L_K – oszacowane saldo nierejestrowanych migracji wewnętrznych,

a, b – parametry funkcji liniowej, oszacowane odrębnie dla różnych zbiorów zmiennych niezależnych,

W – wartość wskaźnika pracy migracyjnej (dla okresu 2005-2009 lub 2017).

W efekcie wzór na rzeczywistą liczbę ludności ma postać:

$$L_R = G_{B2017} - L_Z - L_K, \text{ gdzie:}$$

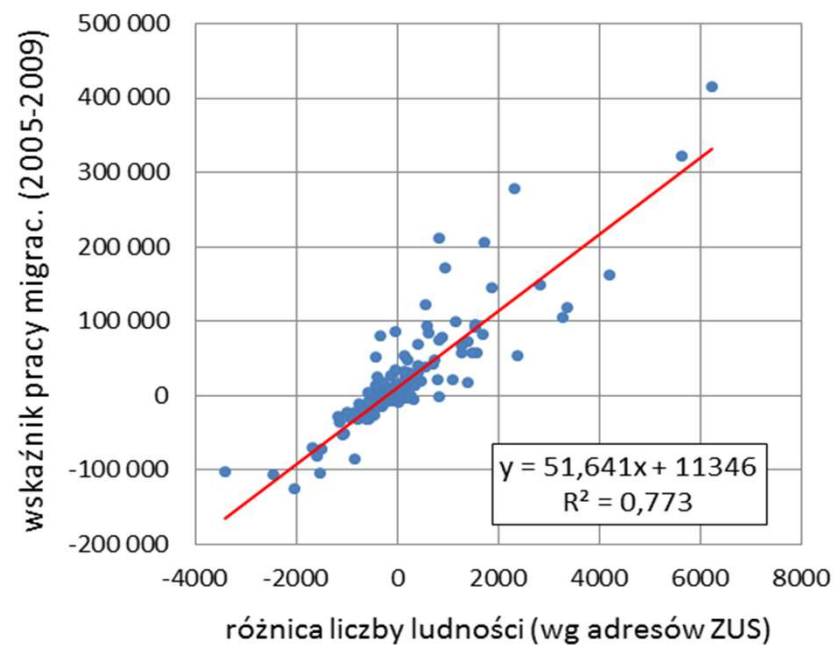
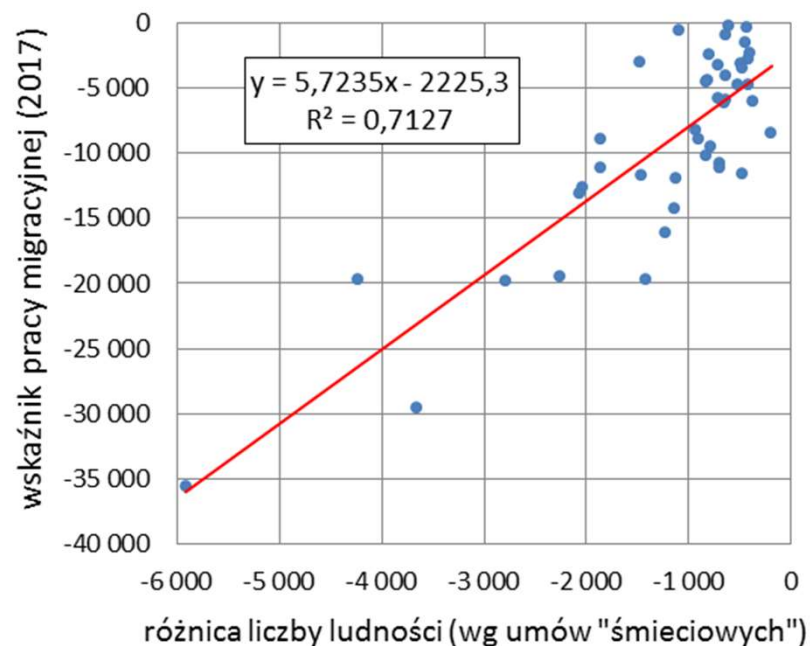
L_R – oszacowana liczba ludności w gminie,

G_{B2017} – liczba ludności w mieście według bilansu GUS na koniec 2017 r.,

L_Z – oszacowana liczba ludności emigracyjnej zagranicznej,

L_K – oszacowane saldo nierejestrowanych migracji krajowych.

ZAŁĄCZNIK 2. OSZACOWANIE RZECZYWISTEJ LICZBY LUDNOŚCI MIAST POLSKI

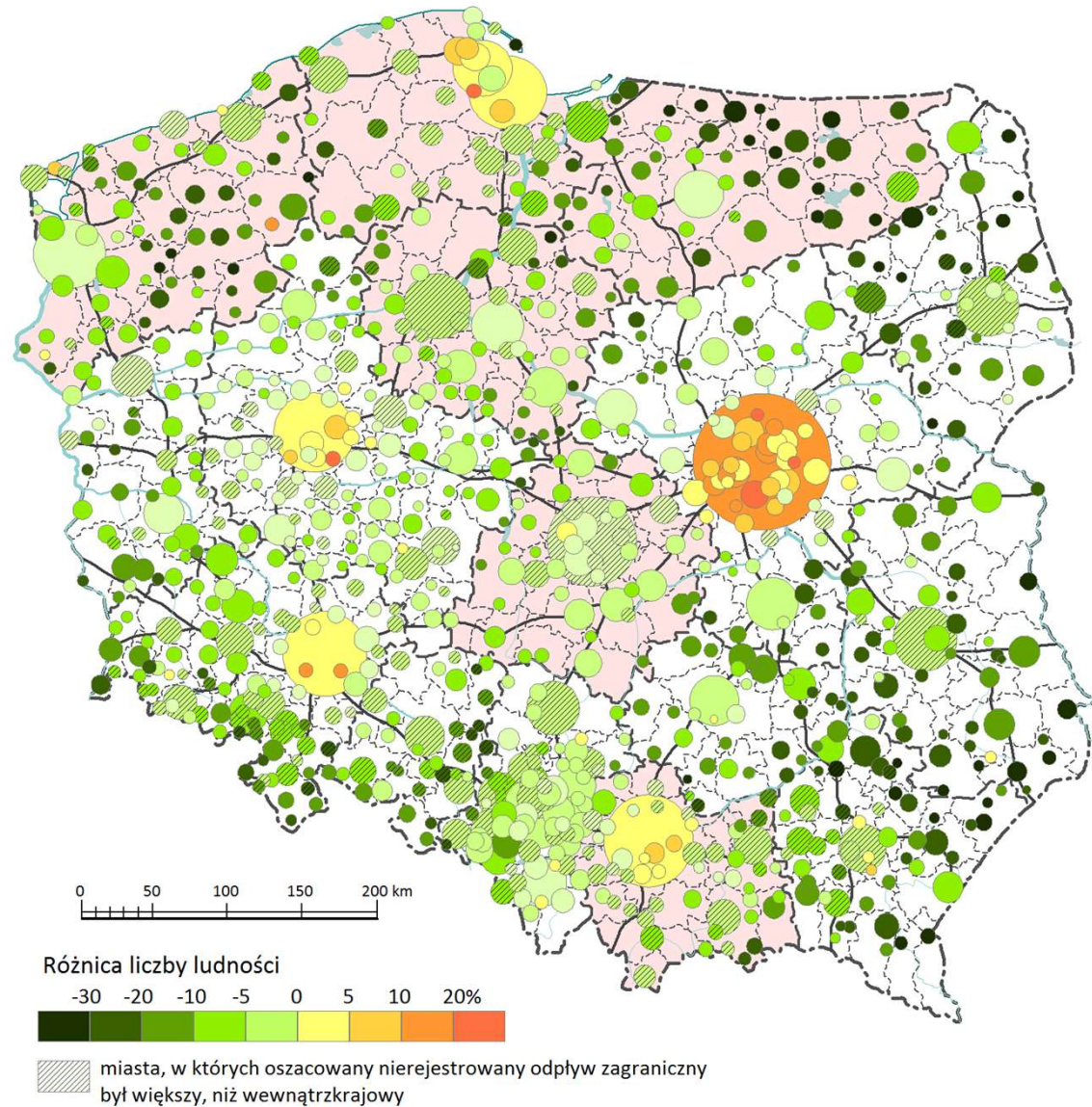


Modele regresji dla wskaźnika atrakcyjności migracyjnej i oszacowanych różnic w liczbie ludności (dla różnych typów miast i danych)

ZAŁĄCZNIK 2. OSZACOWANIE RZECZYWISTEJ LICZBY LUDNOŚCI MIAST POLSKI

Oszacowanie różnic w rzeczywistej liczbie ludności w miastach Polski w 2017 r.

na podstawie danych adresowych ZUS (P. Śleszyński, 2011), umów śmieciowych (F. Piotrowski, niepublikowane) i in.



ZAŁĄCZNIK 3. OSZACOWANIE LICZBY MIEJSC PRACY MIAST I GMIN POLSKI

Założenia metodologiczne

Za najbardziej wiarygodne uznano dane o pracujących według BAEL, agregowane według województw. Kolejne przybliżenia terytorialne, aż do gmin, w tym miast i obszarów wiejskich w gminach miejsko-wiejskich wykonywano z wykorzystaniem danych o gorszej wiarygodności przedmiotowej, ale lepszej szczegółowości przestrzennej, tj. (w nawiasach odnośniki do prac i raportów metodologicznych):

- szacunku liczby pracujących za IV kwartał 2016 r. (Śliwicki, kier., 2018);
- **dojazdach do pracy za 2016 r. według gmin (Urząd Statystyczny w Poznaniu 2019)**;
- liczby podmiotów gospodarczych według gmin (BDL GUS);
- liczbie osób w wieku produkcyjnym według gmin (BDL GUS).

ZAŁĄCZNIK 3. OSZACOWANIE LICZBY MIEJSC PRACY MIAST I GMIN POLSKI

Szczegółowe wzory są następujące:

$P = P_w + P_z + P_f$, gdzie:

P_w – pracujący zamieszkali w jednostce (gmina oraz miasto lub obszar wiejski w gminie miejsko-wiejskiej),

P_z – saldo dojeżdżających do pracy do jednostki, tj. przyjeżdżających i wyjeżdżających,

P_f – doszacowanie zakładów osób fizycznych.

Powyższe składowe rynku pracy oszacowano dalej w następujący sposób (w tym dysponowano danymi dla powiatów dla jego części miejskiej i wiejskiej):

$P_w = P_{wp} \times L_m / L_p$, gdzie:

P_{wp} – liczba pracujących we wszystkich jednostkach powiatu w jego części miejskiej i wiejskiej w danym dziale gospodarczym,

L_m – liczba osób zamieszkałych w danej jednostce w wieku produkcyjnym,

L_p – liczba osób zamieszkałych w jednostkach miejskich lub wiejskich powiatu w wieku produkcyjnym

P_z – pracujący niezamieszkali w mieście (saldo dojeżdżających)

$P_z = D_d - D_w$, gdzie:

D_d – liczba dojeżdżających do jednostki,

D_w – liczba wyjeżdżających z jednostki,

P_f – doszacowanie liczby osób pracujących, wynikające z różnic BAEL i szacunku US w Bydgoszczy, tj.:

$P_f = B_{2016} - P_{2016}$, gdzie:

B_{2016} – liczba pracujących według BAEL (16 328 tys.),

P_{2016} – liczba pracujących według US w Bydgoszczy (14 191 tys.).

Różnicę tę dla miast i gmin oszacowano na podstawie zarejestrowanych zakładów osób fizycznych w REGON, tj.:

$P_r = F \times k$

P_r – liczba pracujących w jednostce z doszacowania,

F – liczba zakładów osób fizycznych w jednostce,

$k = R / (B_{2016} - P_{2016}) = 2969 \text{ [tys.]} / 2137 \text{ [tys.]} = 0,721$.

Dane wyszacowano w podziale na 5 grup sekcji PKD, jak w opracowaniu GUS za 2016 r., tj.:

I. Rolnictwo, leśnictwo, łowiectwo i rybactwo (sekcja A);

II. Przemysł i budownictwo (sekcje: B,C,D,E,F);

III. Handel, naprawa pojazdów samochodowych, transport i gospodarka magazynowa, zakwaterowanie i gastronomia, informacja i komunikacja (sekcje: G,H,I,J);

IV. Działalność finansowa i ubezpieczeniowa oraz obsługa rynku nieruchomości (sekcje: K,L);

V. Pozostałe usługi (sekcje: M,N,O,P,Q,R,S).

Wzory na rozszacowanie w przypadku dojazdów do pracy są następujące:

$S_i = M_i / P_i$, gdzie:

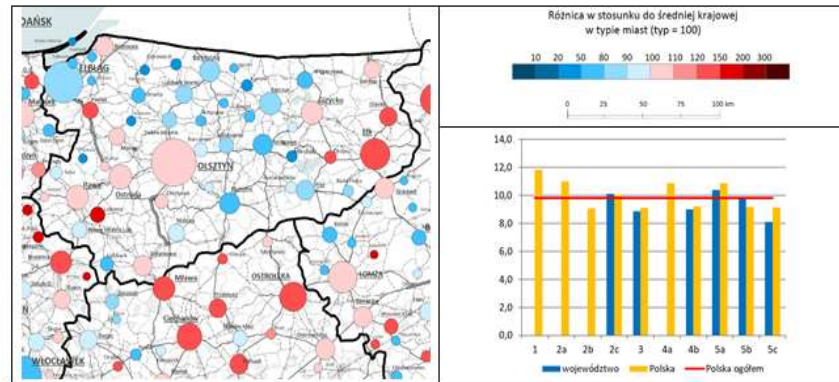
S_i – udział i-tego działu w liczbie pracujących,

M_i – liczba pracujących w i-tym dziale w powiecie (z uwzględnieniem jego części miejskiej i wiejskiej),

P_i – liczba pracujących w jednostkach powiatu bez rolnictwa.

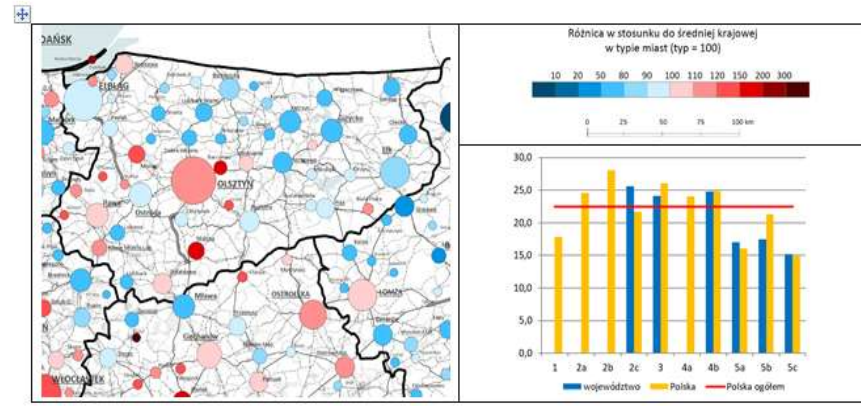
ZAŁĄCZNIK 4. ZAŁĄCZNIK KARTOGRAFICZNO-STATYSTYCZNY

WSKAŹNIK 1: STOPA URODZEŃ



Nazwa	Liczba urodzeń żywych			Liczba urodzeń żywych na 1000 mieszkańców		
	2007	2017	zmiana	2007	2017	zmiana
Elbląg	1 175	1 120	-55	9,7	8,3	-1,4
Elk	629	668	39	11,4	9,9	-1,5
Olsztyn	1 720	1 916	196	10,2	10,1	-0,1
Typ 1						
Typ 2a						
Typ 2b						
Typ 2c	1 720	1 916	196	10,2	10,1	-0,1
Typ 3	1 804	1 788	-16	10,2	8,9	-1,4
Typ 4a						
Typ 4b	3 334	3 231	-103	10,6	9,0	-1,6
Typ 5a	89	86	-3	11,3	10,4	-0,9
Typ 5b	611	580	-31	10,9	9,8	-1,1
Typ 5c	935	823	-112	10,7	8,1	-2,6
Miasta warmińsko-mazurskie ogółem	8 493	8 424	-69	10,5	9,2	-1,3
Miasta Polska ogółem	226 327	236 143	9 816	10,2	9,8	-0,4

WSKAŹNIK 26: POZIOM PRZESTĘPCZOŚCI

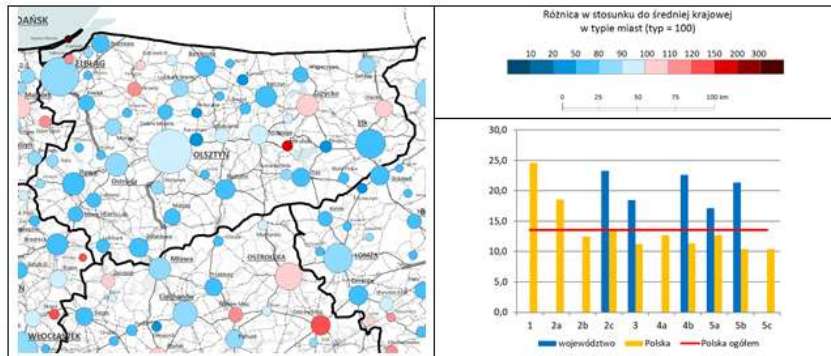


Nazwa	Liczba stwierdzonych przestępstw	Liczba stwierdzonych przestępstw na 1000 mieszkańców
	średnia 2015-2017	średnia 2015-2017
Elbląg	9 065	24,9
Elk	4 144	22,6
Olsztyn	13 302	25,6
Typ 1		
Typ 2a		
Typ 2b		
Typ 2c	13 302	25,6
Typ 3	13 209	24,2
Typ 4a		
Typ 4b	27 307	24,8
Typ 5a	902	17,0
Typ 5b	4 696	17,5
Typ 5c	8 625	15,1
Miasta warmińsko-mazurskie ogółem	68 041	22,2
Miasta Polska ogółem	1 856 350	22,5

62 strony, 58 wskaźników, ok. 230 zmiennych
 Odchylenie od średniej dla typu w Polsce (typ = 100)

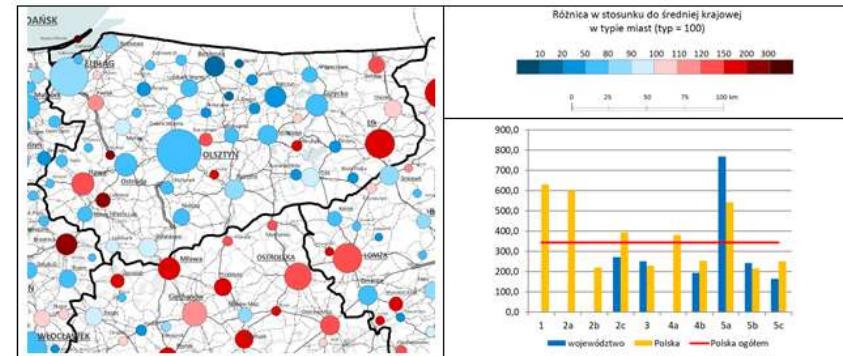
ZAŁĄCZNIK 4. ZAŁĄCZNIK KARTOGRAFICZNO-STATYSTYCZNY

WSKAŹNIK 36: PRZEDSIĘBIORCZOŚĆ



Nazwa	Liczba podmiotów gospodarczych ogółem			Liczba podmiotów REGON na 1000 mieszkańców w wieku produkcyjnym			Udział w miastach województwa	
	2007	2017	zmiana (%)	2007	2017	zmiana	2007	2017
Ełbląg	11 919	12 567	5,4	9,4	10,4	1,0	14,0	14,8
Elk	5 095	5 300	4,0	9,0	8,6	-0,4	6,0	6,2
Olsztyn	21 041	23 299	10,7	12,0	13,5	1,5	24,8	27,4
Typ 1								
Typ 2a								
Typ 2b								
Typ 2c	21 041	23 299	10,7	12,0	13,5	1,5	24,8	27,4
Typ 3	17 014	17 867	5,0	9,3	9,8	0,5	20,0	21,0
Typ 4a								
Typ 4b	33 000	33 124	0,4	9,8	10,0	0,1	38,9	39,0
Typ 5a	553	603	9,0	7,5	8,1	0,5	0,7	0,7
Typ 5b	5 072	5 163	1,8	8,9	9,0	0,1	6,0	6,1
Typ 5c	8 231	8 546	3,8	8,6	9,2	0,6	9,7	10,1
Miasta warmińsko-mazurskie ogółem	84 911	88 602	4,3	9,9	10,5	0,5	100,0	104,3
Miasta Polska ogółem	2 773 787	3 130 913	12,9	11,9	13,5	1,7		

WSKAŹNIK 45: POPYT MIESZKANIOWY



Nazwa	Powierzchnia użytkowa mieszkań oddana do użytku (m ²)		Powierzchnia użytkowa mieszkań oddana do użytku na 1000 mieszkańców (m ²)		
	średnia 2007-2009	średnia 2015-2017	średnia 2007-2009	średnia 2015-2017	zmiana
Ełbląg	31 945	23 331	253	193	-60
Elk	28 791	22 471	504	368	-136
Olsztyn	88 109	47 094	500	272	-228
Typ 1					
Typ 2a					
Typ 2b					
Typ 2c	88 109	47 094	500	272	-228
Typ 3	60 736	45 802	331	251	-80
Typ 4a					
Typ 4b	112 627	64 524	335	193	-142
Typ 5a	1 205	5 676	165	770	605
Typ 5b	21 068	14 026	373	244	-129
Typ 5c	17 824	15 507	187	165	-21
Miasta warmińsko-mazurskie ogółem	301 569	192 630	353	227	-126
Miasta Polska ogółem	8 887 667	7 951 887	381	344	-37

62 strony, 58 wskaźników, ok. 230 zmiennych
 Odchylenie od średniej dla typu w Polsce (typ = 100)

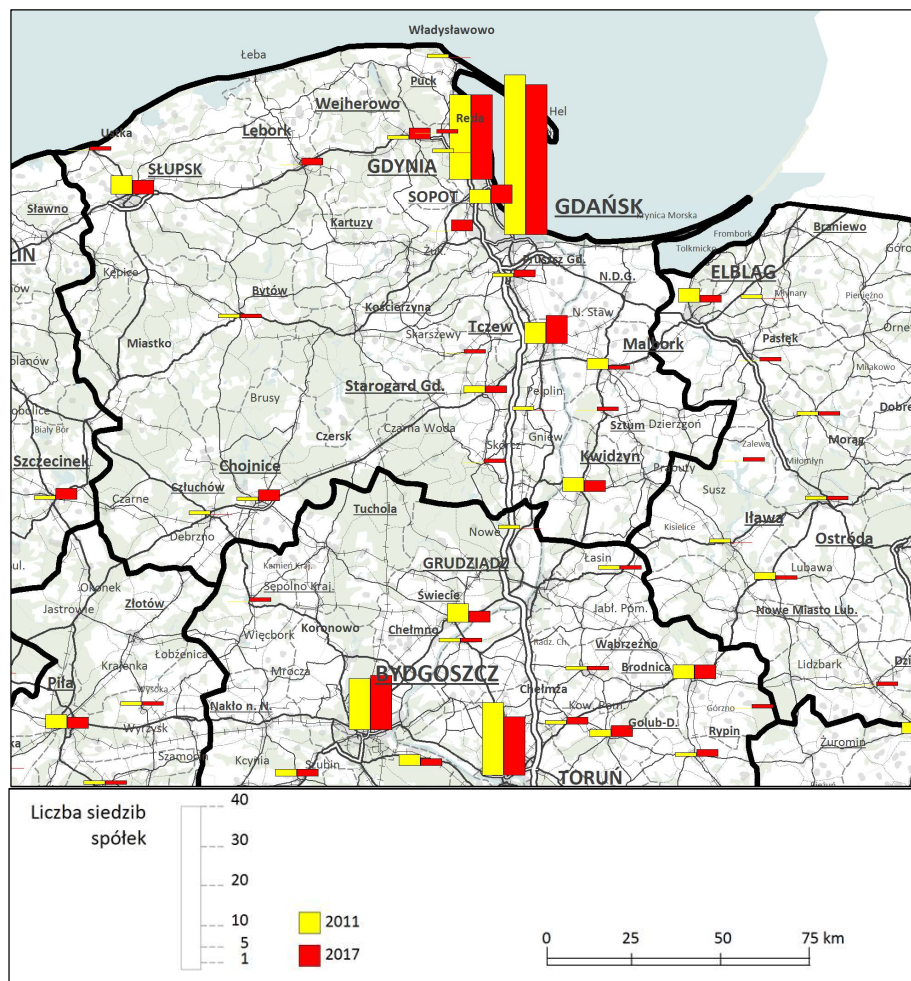
RAPORT GŁÓWNY

Spis treści

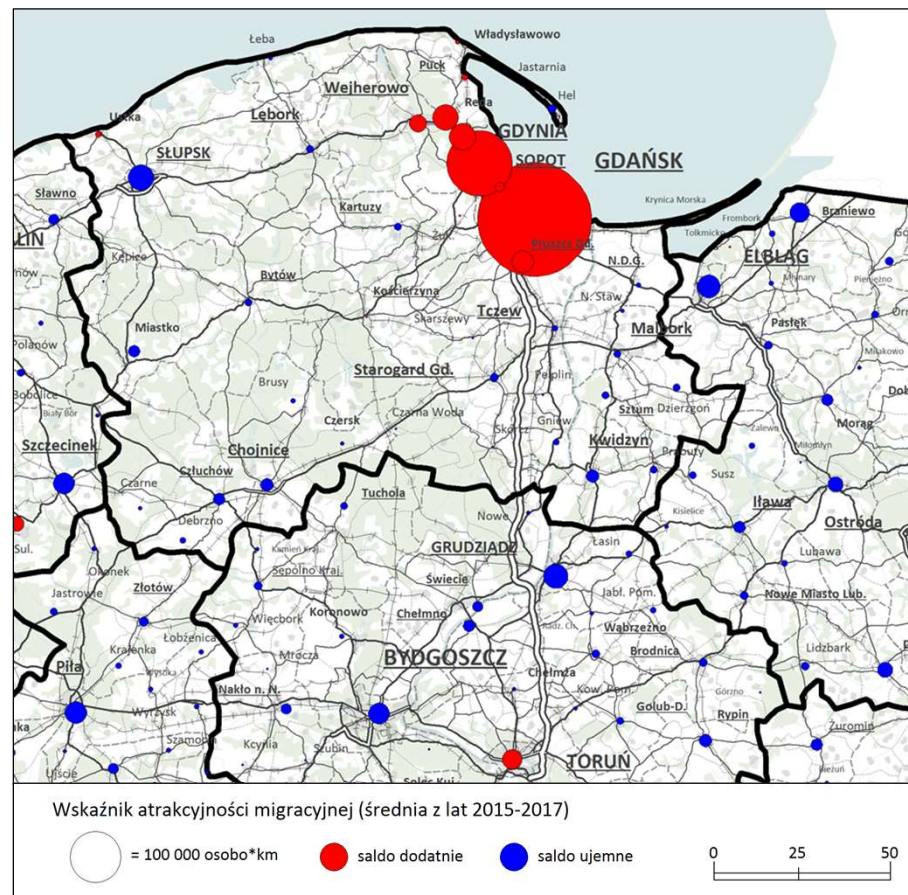
1. WYKAZ SKRÓTÓW	
2. WPROWADZENIE.....	
2.1. Założenia i cele.....	
2.2. Zakres przestrzenny i czasowy badania oraz klasyfikacja miast	
2.3. Pytania badawcze.....	
2.4. Źródła danych i metody badań.....	
3. OPIS WYNIKÓW BADANIA ORAZ ICH ANALIZA I INTERPRETACJA	
3.1. Demografia, kapitał ludzki i społeczny.....	
3.1.1. Trendy demograficzne.....	
3.1.1.1. Struktura osadnicza, urbanizacja, gęstość zaludnienia.....	
3.1.1.2. Ruch naturalny.....	
3.1.1.3. Migracje.....	
3.1.1.4. Przyrost i ubytek ludności.....	
3.1.1.5. Struktura biologiczna.....	
3.1.1.6. Prognozy demograficzne.....	
3.1.1.7. Typologia demograficzna.....	
3.1.2. Zagadnienia rynku pracy.....	
3.1.2.1. Liczba miejsc pracy i struktura zatrudnienia.....	
3.1.2.2. Dojazdy do pracy.....	
3.1.2.3. Bezrobocie.....	
3.1.2.4. Prognozy rynku pracy.....	
3.1.3. Jakość kapitału ludzkiego i społecznego.....	
3.1.3.1. Wykształcenie ludności.....	
3.1.3.2. Wyniki edukacji szkolnej.....	
3.1.3.3. Aktywność społeczna i korzystanie z dóbr kultury.....	
3.1.3.4. Patologie społeczne.....	
3.2. Ekonomiczne podstawy funkcjonowania i rozwoju gospodarki miast	
3.2.1. Funkcje gospodarcze miast.....	
3.2.1.1. Funkcje decyzyjno-kontrolne.....	
3.2.1.2. Funkcje handlowe.....	
3.2.1.3. Inwestycje.....	
3.2.1.4. Zainteresowanie biznesowe.....	
3.2.1.5. Umiędzynarodowienie.....	
3.2.2. Rozwój przedsiębiorczości i funkcji kreatywnych.....	
3.2.2.1. Podmioty zarejestrowane.....	
3.2.2.2. Podmioty kreatywne (innovacyjne).....	
3.2.3. Atrakcyjność inwestycyjna.....	
3.2.3.1. Plany miejscowe.....	
3.2.3.2. Ceny gruntów.....	
3.2.3.3. Popyt mieszkaniowy.....	
3.2.3.4. Wynagrodzenia.....	
3.2.3.5. Otoczenie biznesowe.....	
3.2.4. Potencjał finansowy miast	
3.2.4.1. Budżety gmin.....	
3.2.4.2. Zadłużenie.....	
3.2.4.3. Bilans gospodarki przestrzennej.....	
4. SYNTETYCZNE MIARY ROZWOJU SPOŁECZNO-GOSPODARCZEGO.....	
4.1. Syntetyczny wskaźnik specjalizacji.....	
4.2. Syntetyczny wskaźnik rozwoju społeczno-gospodarczego.....	
4.2.1. Metodologia.....	
4.2.2. Wyniki i interpretacja.....	
4.3. Syntetyczny wskaźnik kierunku rozwoju funkcji społeczno-ekonomicznych.....	
4.3.1. Metodologia.....	
4.3.2. Wyniki i interpretacja.....	
4.4. Typologia rozwojowa miast województwa	
4.4.1. Metodologia.....	
4.4.2. Wyniki i interpretacja.....	
5. PODSUMOWANIE, WNIOSKI I REKOMENDACJE.....	
5.1. Identyfikacja problemów i barier rozwojowych.....	
5.1.1. Wprowadzenie.....	
5.1.2. Problemy i bariery rozwojowe w dotychczasowych w dokumentach krajowych i wojewódzkich.....	
5.1.3. Problemy i bariery rozwojowe w analizach strategicznych.....	
5.1.4. Problemy i bariery stwierdzone w opracowaniu.....	
5.1.4.1. Bariery społeczno-demograficzne.....	
5.1.4.2. Bariery gospodarczo-ekonomiczne.....	
5.1.4.3. Bariery specyficzne.....	
5.2. Rekomendacje dla polityki rozwoju.....	
5.2.1. Miasta wojewódzkie i aglomeracyjne.....	
5.2.2. Miasta subregionalne.....	
5.2.3. Miasta powiatowe.....	
5.2.4. Pozostałe mniejsze miasta.....	
Literatura.....	

RAPORT GŁÓWNY – WYBRANE WYNIKI Z ANALIZY WSKAŹNIKOWEJ

SIEDZIBY SPÓŁEK Z "LISTY 2000" (2007, 2017)

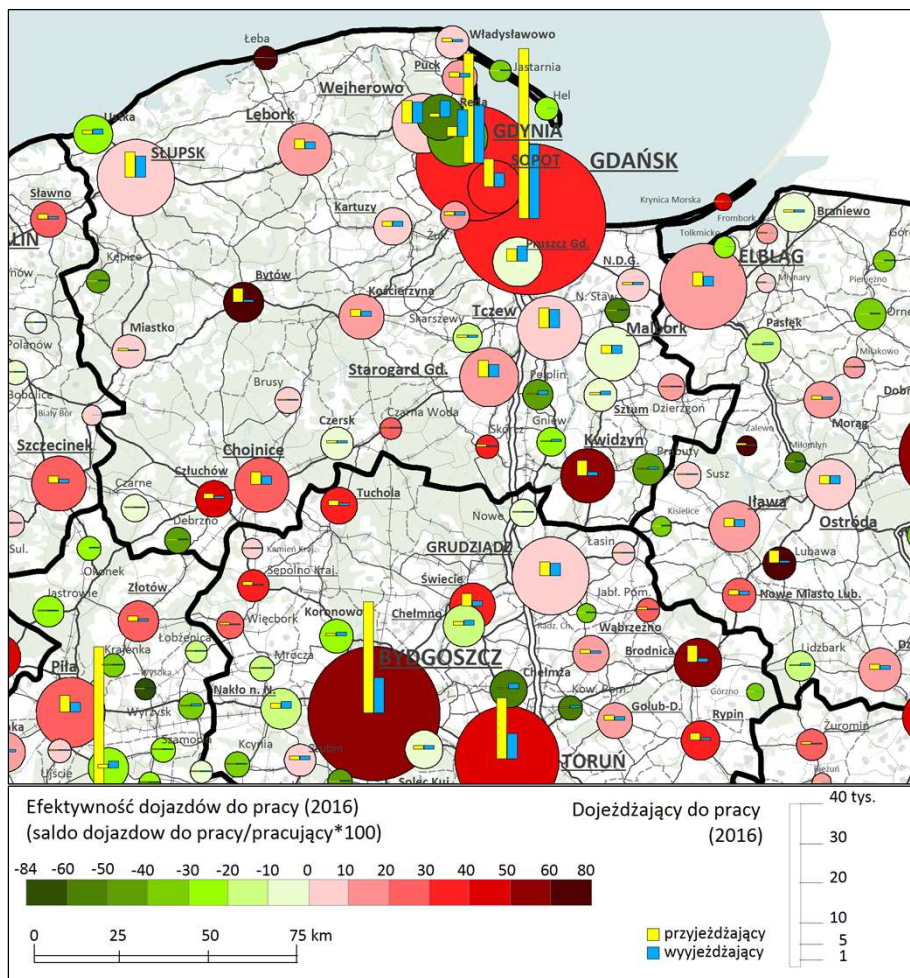


WSKAŹNIK ATRAKCYJNOŚCI MIGRACYJNEJ (2015-2017)

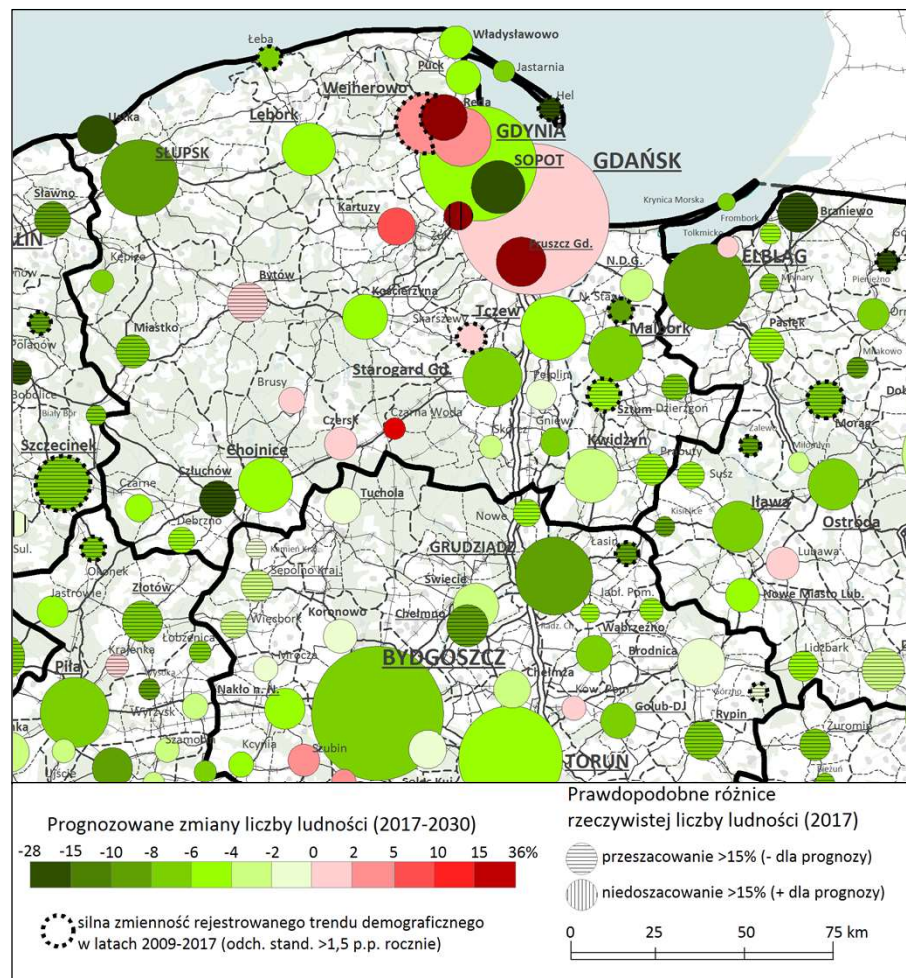


RAPORT GŁÓWNY

DOJAZDY DO PRACY (2016)

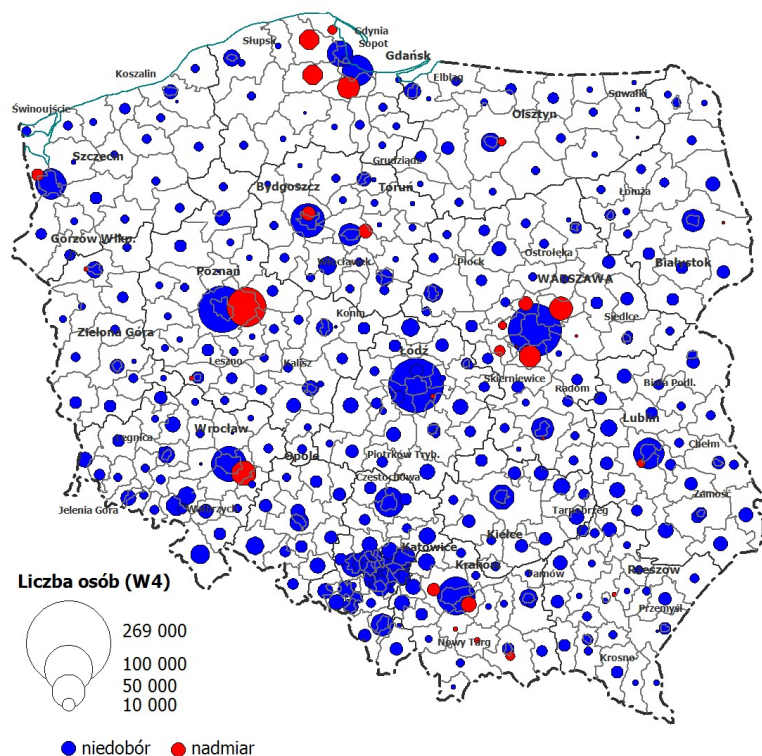


ŚREDNIOOKRESOWA PROGNOZA LICZBY LUDNOŚCI (2030)



RAPORT GŁÓWNY – WBRANE WYNIKI Z ANALIZY WSKAŹNIKOWEJ

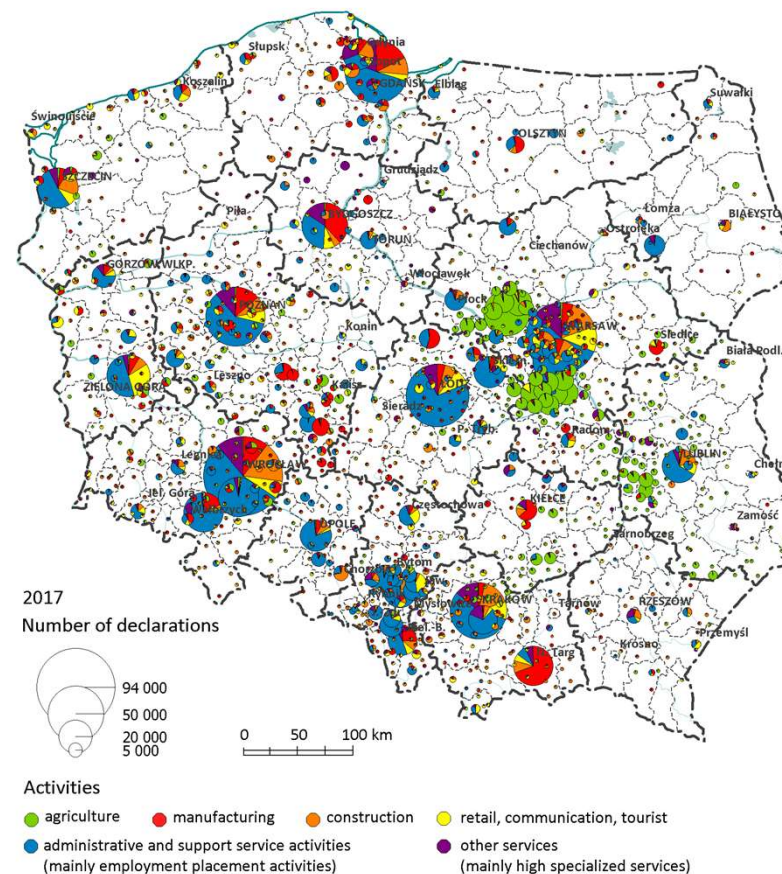
SZACUNEK PODAŻY I POPYTU NA PRACĘ (2050)



LUKA PODAŻOWA 2050: 2,2-6,9 mln pracowników

Bilans popytu miejsc pracy i podaży zasobów pracy w 2050 r.
 Źródło: Śleszyński P., 2018, Demograficzne wyzwania rozwoju regionalnego Polski, Studia KPZK PAN, 183, Warszawa, s. 225-247.

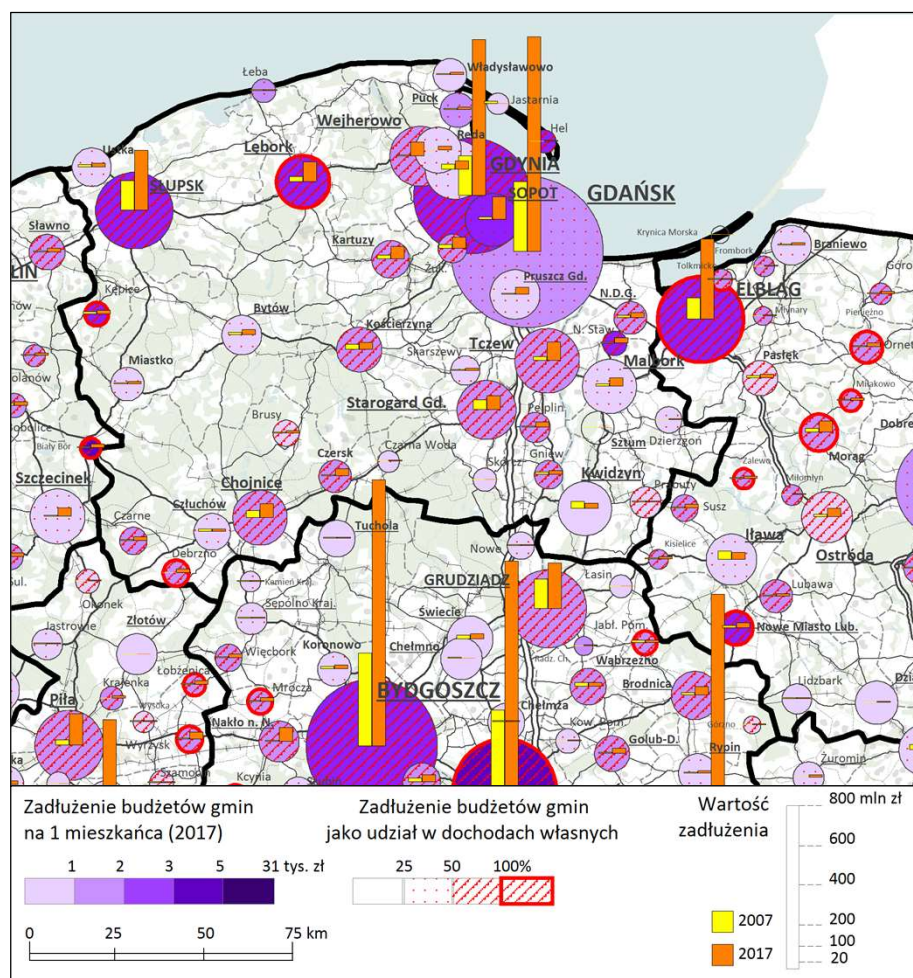
WAHADŁOWA UKRAIŃSKA IMIGRACJA ZAROBKOWA (2017)



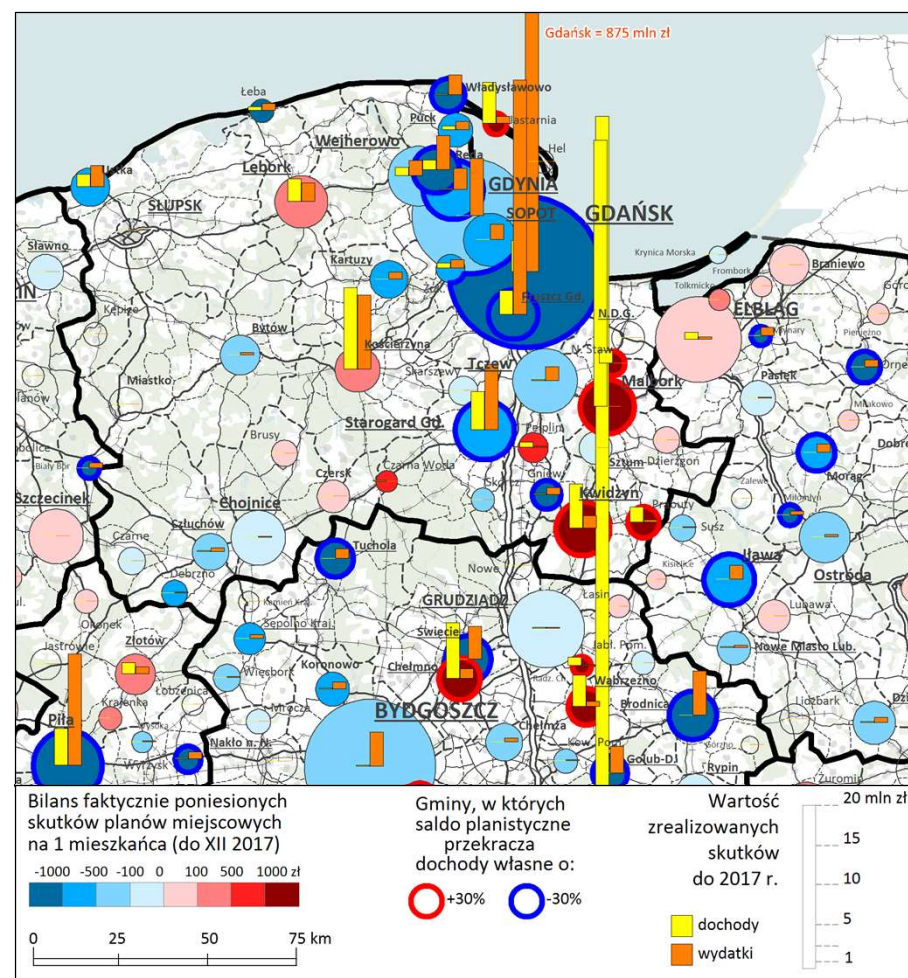
Struktura wydanych oświadczeń o powierzeniu pracy według rodzajów działalności w gminach w 2017 r. Źródło: A. Górny i P. Śleszyński (Geographia Polonica, 2019, w druku) na podstawie danych Ministerstwa Rodziny, Pracy i Polityki Społecznej.

RAPORT GŁÓWNY – WBRANE WYNIKI Z ANALIZY WSKAŹNIKOWEJ

ZADŁUŻENIE SAMORZĄDÓW (2017))



BILANS SKUTKÓW FINANSOWYCH PLANÓW MIEJSCOWYCH (2017))



RAPORT GŁÓWNY – SYNTETYCZNE WSKAŹNIKI ROZWOJU

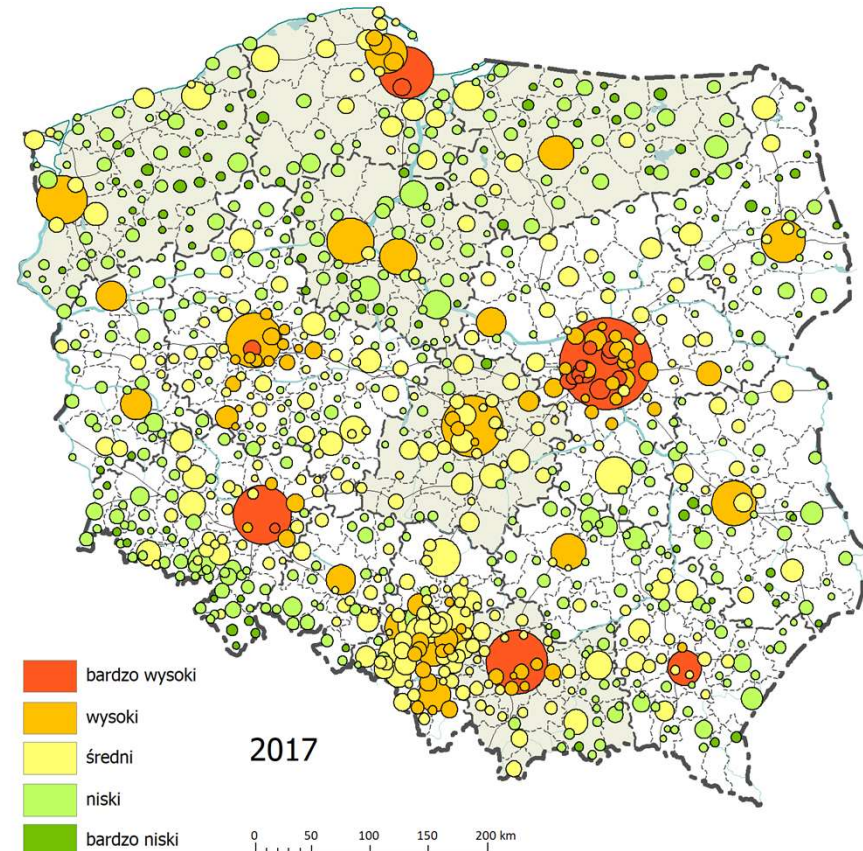
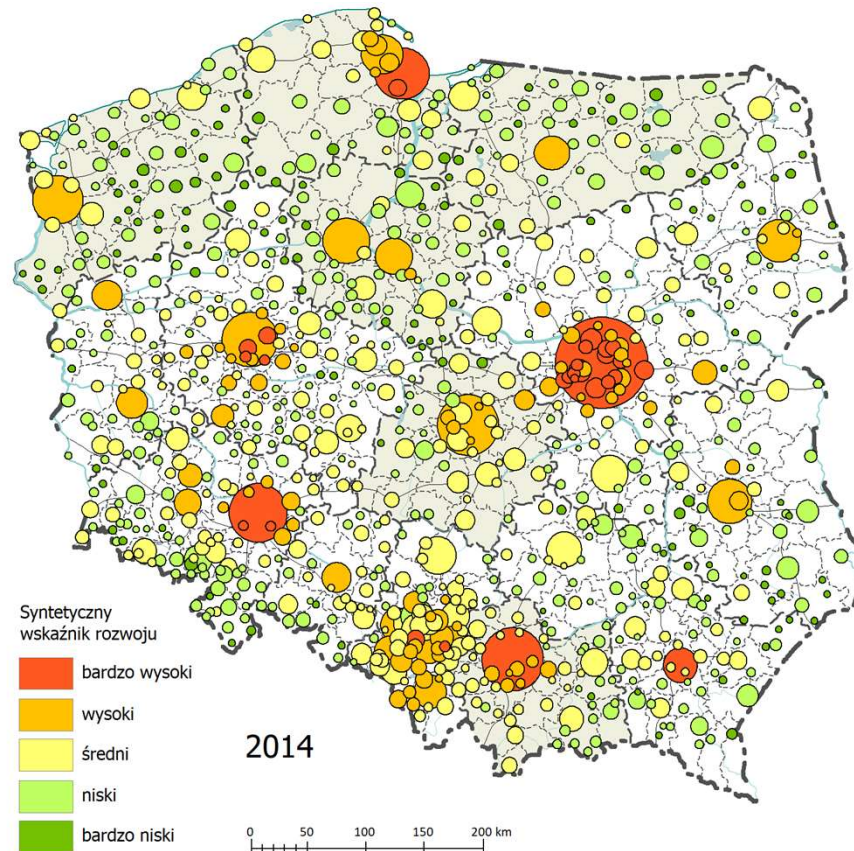
1. **Wskaźniki specjalizacji bazy ekonomicznej.**
2. **Syntetyczny wskaźnik rozwoju** (Śleszyński i in. 2017).
3. **Wskaźnik zmian koncentracji funkcji** (Śleszyński 2017).
4. **Typologia rozwoju miast** (pkt 2 i 3).

Pkt 2, 3 i 4 - bezpośredni związek z SOR, m.in. delimitacja obszarów problemowych i miast tracących funkcje (Lista 122)

SYNTETYCZNY WSKAŹNIK ROZWOJU - 14 ZMIENNYCH

Ogólna nazwa wskaźnika	Symbol	Szczegółowa nazwa wskaźnika	Okres	Zródło danych	Uwagi
Starość demograficzna	S1	udział osób w wieku poprodukcyjnym (60/65+)	2017	GUS (BDL)	Wskaźnik bazuje na danych z PESEL/rejestracji bieżącej i w części gmin może być niedoszacowany lub przeszacowany (niedoszacowanie dotyczy zwłaszcza gmin peryferyjnych)
Saldo migracji	S2	saldo zameldowań i wymeldowań na pobyt stały na 100 mieszkańców	2008-2017	GUS (BDL)	Wskaźnik bazuje na danych z PESEL/rejestracji bieżącej i w części gmin może być niedoszacowany lub przeszacowany (niedoszacowanie emigracji dotyczy zwłaszcza gmin peryferyjnych, a imigracji – gmin podmiejskich i niektórych atrakcyjnych miast, m.in. Warszawy)
Wykształcenie ludności	S3	udział ludności w wieku 13 i więcej lat z wykształceniem wyższym	2011	GUS (NSP 2002+2011)	Wskaźnik bazuje na danych ze spisów powszechnych. Konieczne jest podjęcie starań, aby w kolejnym spisie uniknąć problemu braku możliwości dezagregacji do poziomu gmin
Poziom edukacji szkolnej	S4	średnie wyniki sprawdzianu w szkołach podstawowych	średnia 2015-2017	CKE	Wskaźnik istnieje dla długiego szeregu czasowego (od 2002 r.) i jest osiągalny poprzez CKE
Ubóstwo dochodowe	S5	udział osób korzystających z pomocy społecznej wg kryterium dochodowego	2017	GUS (BDL)	Wskaźnik istnieje dla pewnego szeregu czasowego i jest łatwo osiągalny (Bank Danych Lokalnych GUS)
Aktywność społeczna	S6	najwyższa frekwencja w ogólnopolskich wyborach powszechnych	2005-2017	PKW	Wskaźnik istnieje dla długiego szeregu czasowego i jest łatwo osiągalny (Państwowa Komisja Wyborcza/Krajowe Biuro Wyborcze)
Dostępność do usług	S7	syntetyczny wskaźnik dostępności czasowej do ośrodków usługowych różnego rzędu	2017	IGiPZ PAN	Metodologia jest dobrze rozwinięta (IGiPZ PAN) i istnieje możliwość permanentnego obliczania wskaźnika
Ogólny poziom rozwoju ekonomicznego	E1	Produkt Krajowy Brutto na 1 mieszkańca (w stosunku do średniej krajowej)	2016	GUS (BDL)	Wskaźnik istnieje dla długiego szeregu czasowego i jest łatwo osiągalny (Bank Danych Lokalnych GUS). Istnieją jednak liczne przekłamania z punktu widzenia planowania rozwoju, związane z identyfikacją zakładów według głównej siedziby (metoda przedsiębiorstwa)
Zaawansowana przedsiębiorczość	E2	Liczba podmiotów gospodarczych w usługach wyższego rzędu na 1000 mieszkańców	2017	GUS (BDL)	Wskaźnik istnieje dla długiego szeregu czasowego i jest łatwo osiągalny (Bank Danych Lokalnych GUS). Nieznana jest skala przeszacowań, związana z zawieszeniem działalności i niezgłoszeniem tego w GUS. Alternatywne byłoby korzystanie z danych urzędów skarbowych lub ZUS.
Zamożność samorządów	E3	Dochody własne budżetów gmin na 1 mieszkańca	2017	GUS (BDL)	Wskaźnik istnieje dla długiego szeregu czasowego i jest łatwo osiągalny (Bank Danych Lokalnych GUS)
Zamożność mieszkańców i ich inwestycje	E4	Powierzchnia użytkowa mieszkań oddana do użytku na 1 mieszkańca	2015-2017	GUS (BDL)	Wskaźnik istnieje dla długiego szeregu czasowego i jest łatwo osiągalny (Bank Danych Lokalnych GUS)
Stopa bezrobocia	E5	Liczba bezrobotnych na 100 osób w wieku produkcyjnym	2017	GUS (BDL)	Wskaźnik istnieje dla długiego szeregu czasowego i jest łatwo osiągalny (Bank Danych Lokalnych GUS)
Dostępność przestrzenna	E6	Wskaźnik towarowej dostępności potencjałowej	2017	IGiPZ PAN	Metodologia jest dobrze rozwinięta (IGiPZ PAN) i istnieje możliwość permanentnego obliczania wskaźnika
Urbanizacja	E7	Udział terenów zabudowanych i zurbanizowanych	2015	GUS (BDL/GUGiK)	Wskaźnik istnieje dla kilkuletniego szeregu czasowego i jest łatwo osiągalny (Bank Danych Lokalnych GUS)

SYNTETYCZNY WSKAŹNIK ROZWOJU - 14 ZMIENNYCH (Śleszyński, Bański, Degórski, Komornicki 2017/SOR)

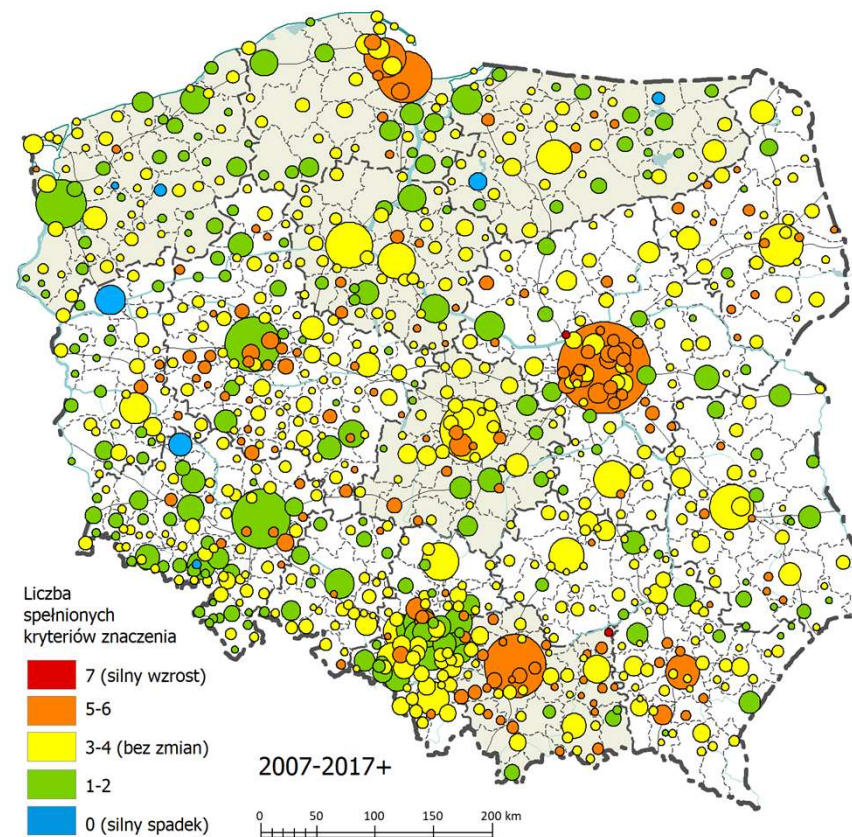
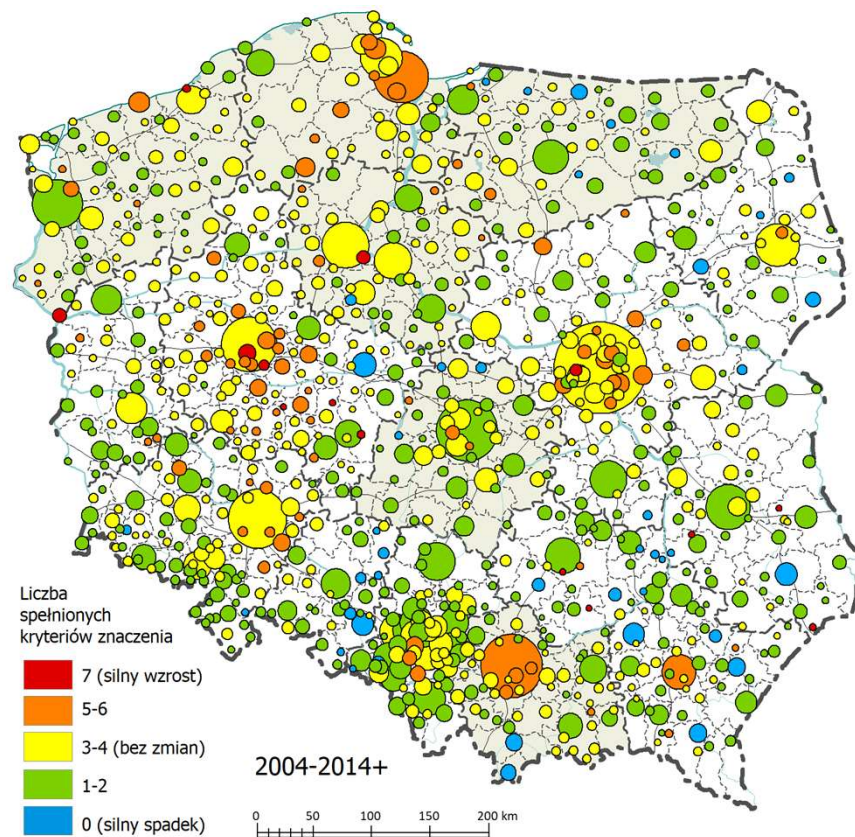


Model polaryzacyjny, podział na metropolie-obszary peryferyjne

WSKAŹNIK TRACENIA FUNKCJI SPOŁECZNO-GOSPODARCZYCH (Śleszyński 2017/SOR)

- 1. Zmiana rejestrowanej liczby ludności (2008-2017),** w stosunku do średniej zmiany w miastach kraju w tym samym okresie. Jest to wskaźnik pośredni, pokazujący po części zmianę atrakcyjności osiedleńczej miasta, wywołanej m.in. spadkiem lub zbyt niskim wzrostem funkcji miejskich, decydujących o miejscach pracy, jakości życia, itp.
- 2. Prognoza liczby ludności GUS do 2030 r. w gminie.** Jest to wskaźnik pośredni, długofalowy, obrazujący kumulację różnych czynników przyrostu naturalnego i salda migracji w dłuższym okresie. Wskaźnik jest wprawdzie niedoszacowany z powodu oparcia się o stany uwzględniające jedynie administracyjny fakt zameldowań i wymeldowań, ale struktura przestrzenna zmian zostaje zachowana.
- 3. Zmiana liczby bezrobotnych (2007-2017),** w stosunku do średniej zmiany w miastach kraju w tym samym okresie. Jest to wskaźnik pośredni, ale bardzo silnie skorelowany z funkcjami gospodarczymi, gdyż liczba miejsc pracy (*à rebours* do liczby bezrobotnych) jest bezpośrednio związana z rozwojem funkcji różnego typu.
- 4. Zmiana dochodów własnych w budżetach gmin (2007-2017),** w stosunku do średniej zmiany w kraju w tym samym okresie. Jest to wskaźnik pośredni, ale bardzo silnie skorelowany z funkcjami gospodarczymi, gdyż obrazuje kondycję gospodarczą przedsiębiorstw, dochody ludności (głównie z wynagrodzeń), podatki lokalne itp.
- 5. Zmiana liczby udzielonych noclegów (2007-2009-2012-2014),** w stosunku do średniej zmiany w kraju w tym samym okresie. Jest to wskaźnik bezpośredni, dotyczący szeroko rozumianej funkcji turystycznej. Co ciekawe, z punktu widzenia celów niniejszej analizy wskaźnik ten jest szczególnie interesujący nie ze względu na „typową” turystykę wypoczynkową, ale z powodu identyfikacji rozwoju funkcji egzogenicznych, polegających na większej wymianie (cyrkulacji) osób z powodów imprez masowych, podróży biznesowych, itp.
- 6. Zmiany liczby zarejestrowanych podmiotów gospodarczych (2007-2017)** w sektorach innowacyjnych (sekcje PKD: JKLMR; zmiana w stosunku do oryginalnego wskaźnika – zrezygnowano z podmiotów gospodarczych ogółem), w stosunku do średniej zmiany w kraju w tym samym okresie. Jest to wskaźnik bezpośredni, dotyczący struktury gospodarczej, mający jednak ograniczenia ze względu na nieścisłości w ewidencji. W przyszłości korzystniejsze byłoby oparcie się na danych izb skarbowych.
- 7. Zmiany liczby siedzib największych spółek wg Listy 2000 Rzeczypospolitej (2011-2017),** w stosunku do średniej zmiany w kraju w tym samym okresie. Jest to wskaźnik bezpośredni, dotyczący niezwykle ważnej funkcji miastotwórczej: decyzyjno-kontrolnej.

WSKAŹNIK TRACENIA FUNKCJI SPOŁECZNO-GOSPODARCZYCH (Śleszyński 2017/SOR)



Pewne pozytywne zmiany w stosunku do okresu 2004-2014
(małe miasta warmińsko-mazurskiego, wschodniej Polski, Małopolski)

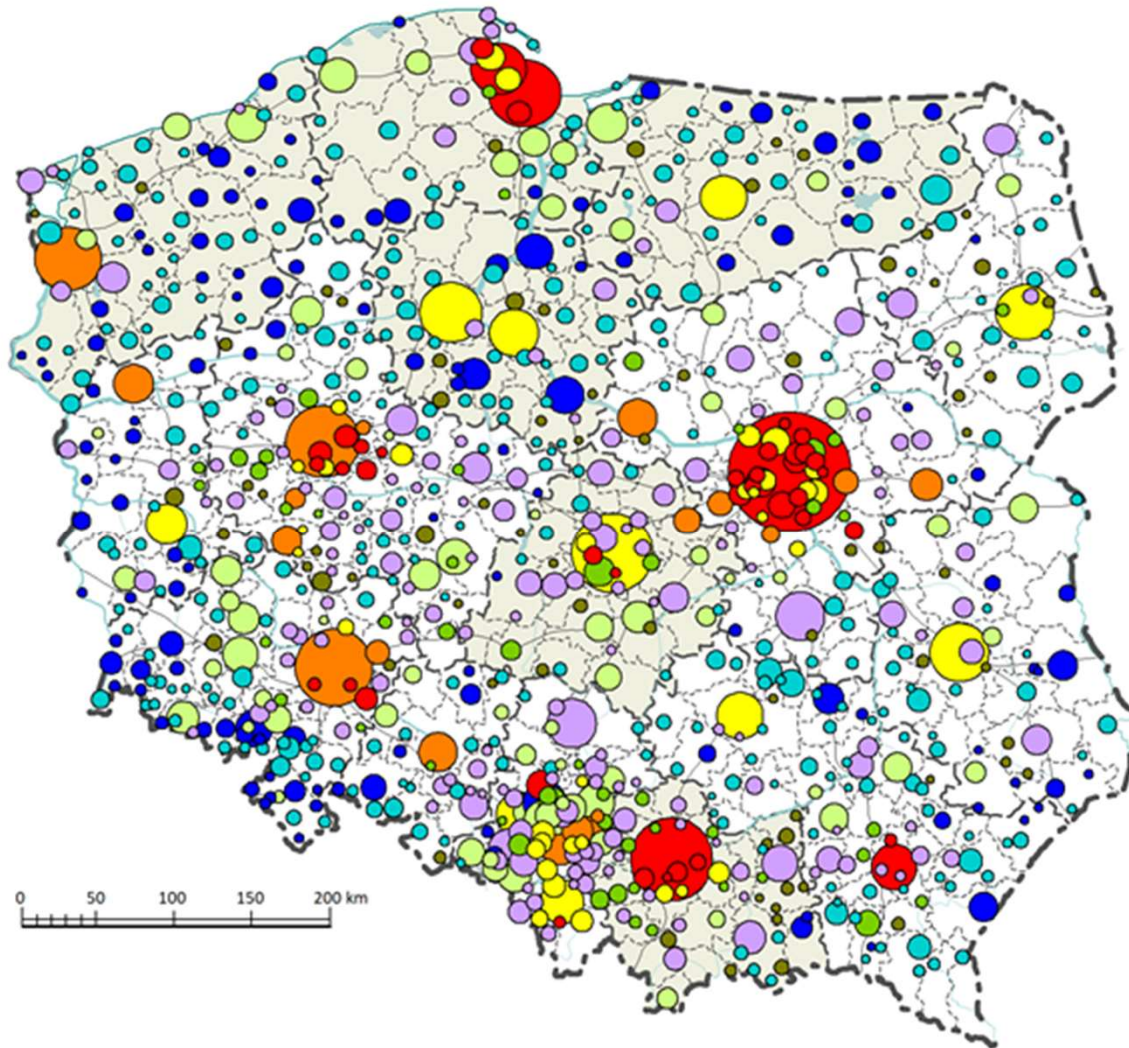
TYPOLOGIA ROZWOJU MIAST (Śleszyński 2017/SOR)

Metodologia

Metodyka polegała na połączeniu wyników delimitacji w podrozdziałach 4.2 oraz 4.3. Miało to za zadanie skonfrontowanie dynamiki zmian ze stanem rozwoju społeczno-gospodarczego. Otrzymany zbiór wynikowy może być uznany za wyznaczenie miast zyskujących i tracących funkcje, w których równolegle obserwuje się szczególne nagromadzenie pozytywnych lub negatywnych cech rozwoju struktury społeczno-gospodarczej. Mając tak zdefiniowane ogólne założenia, najpierw zaproponowano dwucechową typologię zawierającą 4 typy będące „skrzyżowaniem” poziomu zmian w koncentracji funkcji ze stanem rozwoju społeczno-gospodarczego:

- a) utrata znaczenia funkcji, pogarszanie sytuacji społeczno-gospodarczej,
- b) utrata znaczenia funkcji, poprawa sytuacji społeczno-gospodarczej,
- c) wzrost znaczenia funkcji, pogarszanie sytuacji społeczno-gospodarczej,
- d) wzrost znaczenia funkcji, poprawa sytuacji społeczno-gospodarczej;

TYPOLOGIA ROZWOJU MIAST (Śleszyński 2017/SOR)



1. Utrzymywanie się przewagi Wielkiej Piątki, z pozytywną dekoncentracją funkcji (Poznań, Wrocław).
2. Stabilizacja lub poprawa sytuacji miast na Wschodzie, pogarszanie się na Zachodzie i Północy.
3. Dekoncentracja w obrębie głównych obszarów metropolitalnych.

Typy rozwojowe miast (2007-2017+)

- A - wysoki lub bardzo wysoki poziom rozwoju, koncentracja znaczenia funkcji
- B - wysoki lub bardzo wysoki stopień rozwoju, dekoncentracja znaczenia funkcji
- C - wysoki stopień rozwoju, stabilizacja znaczenia funkcji
- D - niski lub bardzo niski stopień rozwoju, koncentracja znaczenia funkcji
- E - niski lub bardzo niski stopień rozwoju, dekoncentracja znaczenia funkcji
- F - niski lub bardzo niski stopień rozwoju, stabilizacja znaczenia funkcji
- G - przeciętny poziom rozwoju, koncentracja znaczenia funkcji
- H - przeciętny poziom rozwoju, dekoncentracja znaczenia funkcji
- I - przeciętny poziom rozwoju, stabilizacja znaczenia funkcji

PODSUMOWANIE, WNIOSKI I REKOMENDACJE

Identyfikacja problemów i barier rozwojowych

Pod pojęciem bariery rozwoju rozumie się wszelkie czynniki i uwarunkowania o charakterze wewnętrznym i zewnętrznym które hamują lub uniemożliwiają pozytywne procesy rozwoju poszczególnych jednostek terytorialnych. Wynikiem analiz w niniejszym module jest zidentyfikowanie trzech głównych rodzajów barier:

- demograficznych i społecznych. Przeprowadzona szczegółowa analiza cech demograficznych, rynku pracy, kapitału ludzkiego, aktywności społecznej itp. prowadzi do wskazania, w których miastach występują bariery tego typu, jaki jest ich charakter i natężenie oraz jakie są możliwości skutecznej interwencji władz publicznych w tym zakresie;
- ekonomicznych i gospodarczych. Identyfikacja tych barier opiera się w znacznym stopniu na analizie funkcji gospodarczych, sytuacji ekonomicznej i przedsiębiorczości. Syntetyczne ujęcie tych barier pozwoliło wskazać, w jakim stopniu współwystępują one w poszczególnych miastach regionu, jak są ze sobą powiązane i w jakiej perspektywie czasowej możliwe jest ich przewyciężenie;
- specyficznych barier rozwoju oraz potencjału rozwojowego miast, wynikających z cech szczególnych województwa.

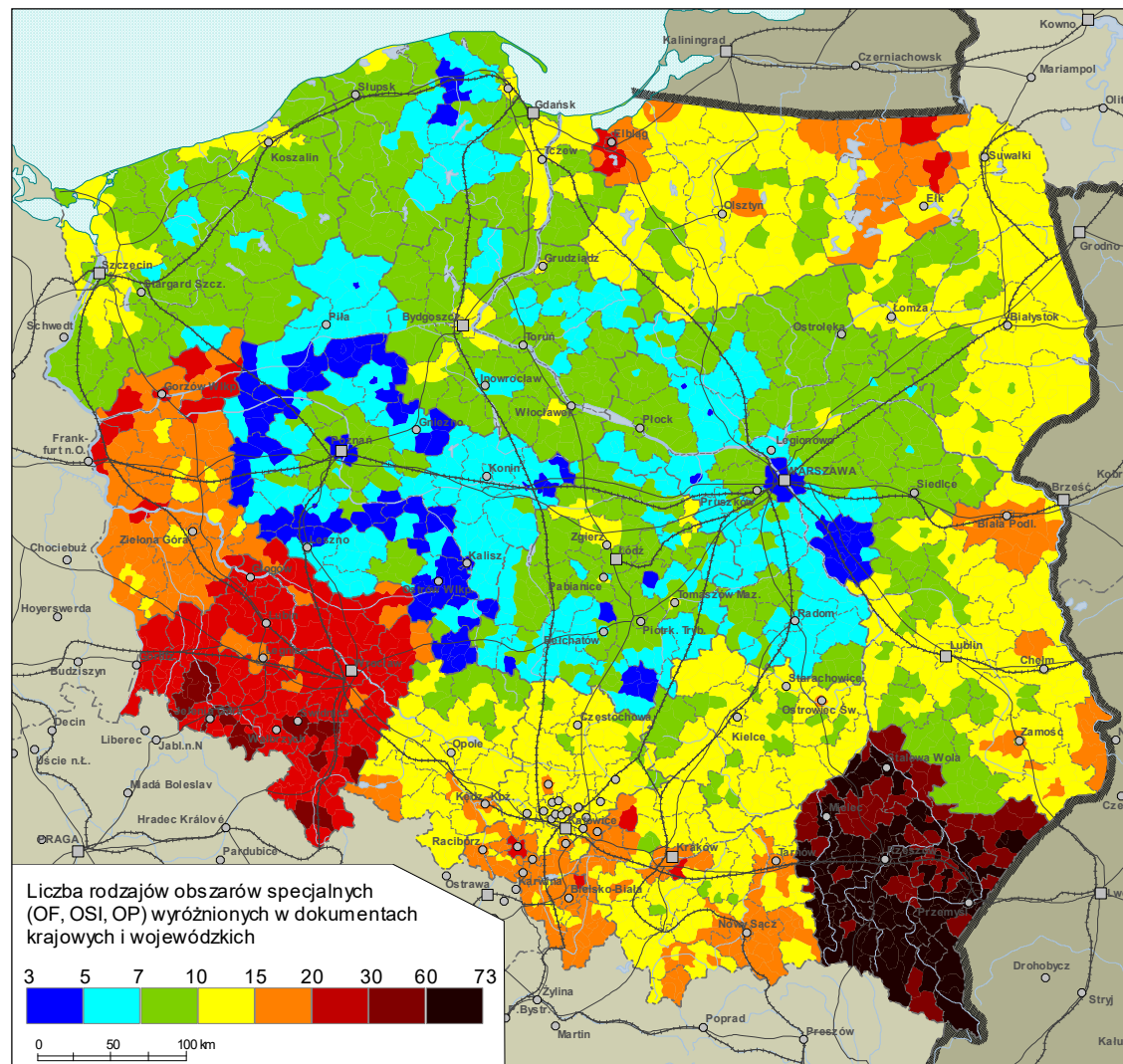
Przy tym identyfikacja obszarów problemowych jest często procedowanym zagadnieniem, zarówno w dokumentach krajowych i wojewódzkich, jak też w analizach naukowo-eksperckich. W dalszej części zestawiono najważniejsze informacje w tym zakresie dla województwa. Po wprowadzeniu w tematykę, na tym tle przedstawiane są wyniki analiz.

PODSUMOWANIE, WNIOSKI I REKOMENDACJE

Problemy i bariery rozwojowe
w dotychczasowych
dokumentach krajowych
i wojewódzkich

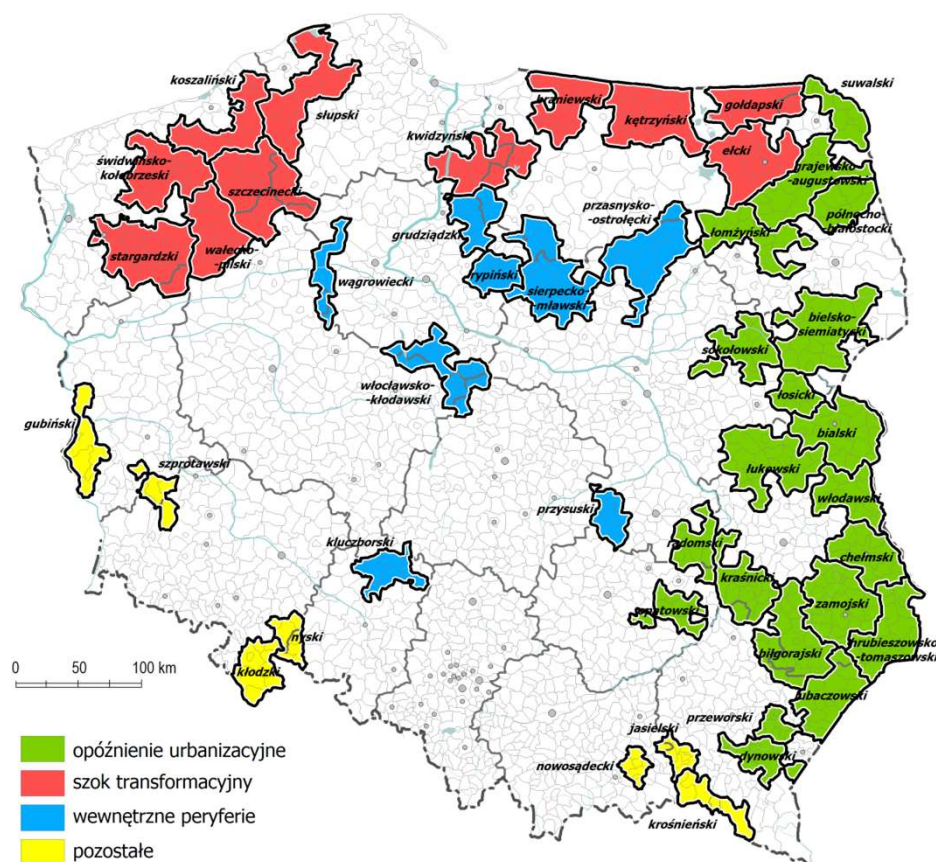
Przeregulowanie!!!

Ryc. 5.1. Liczba rodzajów obszarów specjalnych wyróżnionych w dokumentach krajowych i wojewódzkich (obszary strategicznej interwencji państwa OSI, obszary problemowe OP, obszary funkcjonalne OF).



PODSUMOWANIE, WNIOSKI I REKOMENDACJE

Problemy i bariery rozwojowe w dotychczasowych w dokumentach krajowych i wojewódzkich



Podobszary **opóźnienia urbanizacyjnego** są położone głównie we wschodniej i częściowo centralnej Polsce, które wskutek m.in. wolniejszego uprzemysłowienia (wynikającego m.in. z położenia w byłym zaborze rosyjskim) nie rozwinęły sieci miast i poziomu urbanizacji w takim stopniu, jak miało to miejsce na terenach leżących obecnie na zachodzie i częściowo południu kraju. Problem ten nazywany jest też „niedokończoną urbanizacją” (Dziwoński i Korcelli 1981, Eberhardt 1989, Węclawowicz i in. 2006) i wskazuje się, że na niektórych obszarach potrzebna jest nawet polityka zachęcająca do pobudzenia emigracji, aby przyspieszyć zanik niektórych najbardziej rozproszonych osiedli wiejskich na obszarach najstabiliej zaludnionych, zagrożonych największą, w zasadzie nieuniknioną degradacją (Śleszyński 2016b). Podobszary **szoku transformacyjnego** są położone na obszarach głównie zachodniej i północnej Polski (woj. zachodniopomorskie, warmińsko-mazurskie), które w wyniku transformacji politycznej po 1989 r. przeszły poważne załamanie społeczno-gospodarcze. Klasycznym wyróżnikiem tych negatywnych procesów był zwłaszcza upadek rolnictwa uspołecznionego oraz powiązanego z nim przetwórstwa rolno-spożywczego. Wzmocniło to niekorzystne tendencje depopulacyjne na tych obszarach, sięgające genezą jeszcze XIX w. (np. Pomorze Środkowe). Podobszary **peryferii wewnętrznych** są położone na obrzeżach aktualnych granic województw. Najbardziej prawdopodobnym czynnikiem ich kryzysu jest zła dostępność przestrzenna (czasowa, komunikacyjna) do ośrodków wojewódzkich, determinująca brak możliwości efektywnego korzystania z bodźców rozwojowych, generowanych przez duże ośrodki miejskie. Dane migracyjne pokazują, że właśnie z tego typu obszarów nastąpił silniejszy odpływ ludności po reformie administracyjnej 1999 r. względem innych obszarów (Śleszyński i in. 2017, 2018). W kategorii **pozostałych** podobszarów znalazły się jednostki o bardziej wymagającej i niejednoznacznej klasyfikacji.

PODSUMOWANIE, WNIOSKI I REKOMENDACJE

Bariery społeczno-demograficzne

- depopulacja mniejszych i średnich miast oraz starzenie się społeczeństwa, skutkujące deformacjami struktury wieku oraz narastającą luką podażową na rynku pracy;
- silny odpływ migracyjny, kierujący się głównie do Trójmiasta, Krakowa, Poznania, Warszawy i za granicę, z coraz wyraźniejszym pominięciem średnich szczebli systemu miejskiego (Elbląg, Tarnów, Koszalin i in.), skutkujący deformacjami wieku i płci w wieku tzw. małżeńskim;
- nadmierne dalekie dojazdy do pracy, skutkujące negatywnymi konsekwencjami dla życia rodzinnego i społecznego;
- niski kapitał społeczny, słabe zasoby ludzkie, patologie i inne negatywne cechy struktury społecznej, wiążące się z identyfikacją tzw. obszarów problemowych (warmińsko-mazurskie, zachodniopomorskie).

PODSUMOWANIE, WNIOSKI I REKOMENDACJE

Bariery osadniczo-planistyczne

- tendencje do rozpraszania zabudowy, skutkujące chaosem przestrzennym i wyższymi kosztami obsługi bezładnego osadnictwa, obserwowane przede wszystkim w aglomeracji olsztyńskiej, ale także wokół innych miast i w strefach turystycznych. Niekontrolowana urbanizacja przyczynia się do strat społecznych, gospodarczych i przyrodniczych, liczonych w województwie w mld złotych rocznie;
- w powyższym kontekście błędna polityka przestrzenna gmin (przy bezradności władz samorządowych i państwowych wyższego szczebla, w tym wojewódzkich i krajowych), skutkująca silną nadpodażą gruntów budowlanych w planach miejscowych, jak też nadpodaży tego typu terenów w studiach uwarunkowań i kierunków zagospodarowania przestrzennego. Ma to charakter tzw. bańki spekulacyjnej i potencjalne znaczenie korupcjogenne.

PODSUMOWANIE, WNIOSKI I REKOMENDACJE

Bariery gospodarcze i ekonomiczne

- narastająca dysproporcja między metropoliami „Wielkiej Piątki” (Trójmiasto, Kraków) a pozostałymi składnikami krajowego systemu osadniczego,
- w powyższym kontekście tendencje do wypłukiwania czynników rozwojowych z miast wszystkich kategorii;
- pozytywne oznaki przełamywania tendencji polaryzacyjnych w niektórych regionach (poza 6 województwami)
- niski potencjał ekonomiczny samorządów, skutkujący brakiem realnych narzędzi aktywizacji miast i regionów;
- brak odpowiedniej liczby atrakcyjnych miejsc pracy w miastach województw (skutkujące „drenażem wewnętrznym i zewnętrznym”);
- niebilansowana gospodarka przestrzenna, powodująca utratę tzw. spodziewanych korzyści;
- brak zadowalającej sieci transportowej, wiążącej system osadniczy województw w spójną całość (także kwestia powiązań międzywojewódzkich)

PODSUMOWANIE, WNIOSKI I REKOMENDACJE

5.2. Rekomendacje dla polityki rozwoju (województwo pomorskie)

5.2.1. Miasta wojewódzkie i aglomeracyjne

Kategoria ta w województwie pomorskim obejmuje rdzeń trójmiejski i jego ośrodki satelickie (Reda, Rumia, Żukowo, a także mające status stolic powiatów Kartuzy, Pruszcz Gdański, Puck i Wejherowo). Analizy wykazały, że zbiór ten jest bardzo zróżnicowany pod względem cech rozwoju społeczno-gospodarczego i dynamiki zmian, jednak większość wskaźników plasuje te ośrodki w czołówce całej populacji miast. Dla rozwoju województwa kluczowe jest przełamanie tendencji polaryzacyjnych, tj. deglomeracja części funkcji wyższego rzędu na rzecz zwłaszcza Słupska, ale też miast powiatowych aglomeracji (zwłaszcza wspomniane Kartuzy, Pruszcz Gdański, co mogłoby się przyczynić do poprawy stosunków dojazdów do pracy – do miast tych jest znacznie bliżej z „wnętrza” województwa). Natomiast narastająca koncentracja potencjałów endogenicznych w Trójmieście jest korzystna dla tego ośrodka pod względem finansowo-ekonomicznym, ale negatywna pod względem jakości życia (koszty zewnętrzne urbanizacji i życia wielkomiejskiego, m.in. nadmierne zatłoczenie) i w przyszłości może doprowadzić do poważnych problemów w innych ośrodkach regionu. W miastach tych i ich otoczeniu konieczne jest ograniczanie rozpraszania zabudowy oraz lepsze związanie komunikacyjne ośrodków powiatowych z rdzeniem miejskim. Ponadto spodziewana luka podażowa na rynku pracy sprzyja tworzeniu warunków dla imigracji zagranicznej (w części analitycznej stwierdzono, że Gdańsk i inne ośrodki trójmiejskie już są jedną z największych w Polsce koncentracji ukraińskiej migracji zarobkowej).

PODSUMOWANIE, WNIOSKI I REKOMENDACJE

5.2. Rekomendacje dla polityki rozwoju (województwo pomorskie)

5.2.2. Miasta subregionalne

W kategorii tej znajduje się Słupsk, a ponadto Tczew. Są to jednak dość odmienne miasta, jako że Słupsk w większym stopniu odczuł utratę funkcji administracyjnej w 1999 r. niż Tczew, który tej funkcji nie posiadał, a ponadto wskutek bliższego położenia względem Gdańska ma lepsze perspektywy rozwojowe, utrwalone przemysłowym i częściowo logistycznym charakterem funkcjonalnym.

Kluczowa dla dużej części regionu pomorskiego jest przyszła sytuacja Słupska. Należy wspierać tworzenie powiązań funkcjonalnych z Gdańskiem, ale także z Koszalinem (droga S6). To drugie jest istotne w przyszłości, gdyby miały mieć miejsce poważniejsze zmiany administracyjno-terytorialne (województwo środkowopomorskie). Należy podtrzymać istnienie Słupskiej Specjalnej Strefy Ekonomicznej, jakkolwiek bardziej zasadne byłoby jej ograniczenie do mniejszego powierzchniowo obszaru, bardziej związanego z rdzeniem miejskim i podmiejskim byłej stolicy województwa. Racjonalne byłoby wsparcie miast typu Słupsk rządowymi programami wsparcia, w celu np. zwiększenia atrakcyjności osiedleńczej (np. poprzez programy typu Mieszkanie+, nakierowane na tego typu ośrodki, a nie rozwinięte metropolie).

PODSUMOWANIE, WNIOSKI I REKOMENDACJE

5.2. Rekomendacje dla polityki rozwoju (województwo pomorskie)

5.2.3. Miasta powiatowe

Są to ośrodki w najtrudniejszej sytuacji, bowiem spodziewana jest ich silna (na zachodzie – Człuchów) lub umiarkowana (na wschodzie – Starogard Gdański, Kwidzyn) depopulacja oraz związane z tym pogłębiające się deformacje struktury wieku i płci. Szansą dla tych miast jest pobudzenie migracji z otaczających terenów wiejskich (mających niezłą dzietność), co poprzez wzrost urbanizacji poprawiłoby ogólną efektywność osadniczą. Wiele z tych miast wskutek obniżania potencjału demograficznego i bazy ekonomicznej będzie tracić swe funkcje i obniżać swe miejsce w hierarchii osadniczej. Między innymi ten powód daje argumenty na rzecz bardziej odważnej dyskusji związanej z celowością istnienia szczebla powiatowego, a przynajmniej jego redukcji do bardziej uzasadnionej ekonomicznie i społecznie liczby jednostek. Z podobnych powodów należy przekonywać samorządy miejskie i wiejskie w województwie do łączenia się gmin obwarzankowych z rdzeniami. Miasta mające 20-50 tys. mieszkańców (zwłaszcza Bytów i Lębork) są predystynowane do reindustrializacji opartej o potencjały endogeniczne, związanej z rozwojem takich gałęzi przemysłu, jak zwłaszcza przemysł drzewno-papierniczy, w tym meblarstwo, poprzez wspieranie istniejących już funkcji tego typu (np. Kwidzyn, Lębork) oraz indukowanie nowych lokalizacji, zwłaszcza na zalesionych obszarach peryferyjnych, następnie rolno-spożywczy (wspieranie „pierścienia” warzywno-sadowniczego wokół Trójmiasta), a także inne branże przetwórcze. Chodzi tutaj przede wszystkim o wspieranie rodzimych, głównie średnich (50-100 pracujących) przedsiębiorstw i dywersyfikowanie struktury gospodarczej, gdyż struktury heterogeniczne, wielofunkcyjne są bardziej odporne na różnego rodzaju zakłócenia koniunktury, w tym kryzysy gospodarcze. Wspieranie podmiotów powstających lokalnie, w odróżnieniu od filii i oddziałów wielkich przedsiębiorstw ma kilka fundamentalnych zalet, polegających na „zakorzenieniu” ich w lokalnych systemach społeczno-gospodarczych, jak też bardziej proporcjonalnej („sprawiedliwej”) alokacji zysków i inwestycji w miastach oraz gminach działalności. Rodzimy kapitał jest pewniejszy, gdyż inaczej, niż w przypadku kapitału zagranicznego, nie powoduje transferu zysków. Także w przypadku miast powiatowych istotne jest przeciwdziałanie rozpraszaniu osadnictwa, rujnującego budżety gmin koniecznością ponoszenia coraz wyższych nakładów na obsługę dróg, kanalizacji, wodociągów, itd. Wynika to z braku planów miejscowych, a te które są, mają niejednokrotnie wadliwą strukturę przeznaczenia terenów (nadpodaż gruntów budowlanych).

PODSUMOWANIE, WNIOSKI I REKOMENDACJE

5.2. Rekomendacje dla polityki rozwoju (województwo pomorskie)

5.2.4. Pozostałe mniejsze miasta

Miasta te liczą co do zasady poniżej 10 tys. mieszkańców (Brusy, Czarna Woda, Czarne, Czersk, Debrzno, Dzierzgoń, Gniew, Hel, Jastarnia, Kępice, Krynica Morska, Łeba, Nowy Staw, Pelplin, Prabuty, Skarszewy, Skórcz). Jest to bardzo zróżnicowany zbiór miast, który obejmuje zarówno mniejsze miasta turystyczne położone na Pobrzeżu (w tym Mierzei Helskiej), jak też lokalne ośrodki usługowe w różnych częściach regionu. Paradoksalnie, w obliczu spodziewanej depopulacji miasta te są w stosunkowo korzystnej sytuacji. Szansą dla małych miast jest bowiem ich wielkość, gdyż w obliczu wyludniania się (np. zachód województwa) nie są one tak podatne na zmiany koniunktury, jak większe ośrodki i lepiej dostosują się do warunków otoczenia. W miastach tych należy szukać indywidualnych specjalizacji, które pozwoliłyby na dalsze pełnienie funkcji lokalnej obsługi. Dla rozwoju miast nadmorskich szansą może być rozwój funkcji związanych z tzw. „silver economy”, przede wszystkim na obszarach o wysokich walorach przyrodniczych i krajobrazowych, jak też opartych o właściwości uzdrowiskowe. Należy dążyć też do deglomeracji funkcji turystycznej w miastach nadmorskich (Ustka, Łeba, Władysławowo, Jastarnia) na inne ośrodki, także nie mające statusu miejskiego. W tym kontekście warto rozważyć starania o przyznanie statusu miejskiego największym wsiom położonych w pobliżu linii brzegowej Bałtyku (Smołdzino, Główny, Choczewo, Gniewino i in.), bowiem Pobreże Bałtyku na wschodnim Pomorzu jest bardzo słabo zurbanizowane.



Dziękujemy za uwagę

psleszyn@twarda.pan.pl
tel. 22-6978824



**Fundusze
Europejskie**
Pomoc Techniczna



**Rzeczpospolita
Polska**

Unia Europejska
Fundusz Spójności

