

Załącznik nr 1 do załącznika do
Uchwały nr
Zarządu Województwa Pomorskiego
z dnia

3.5.1.1. Cele badania

Celem głównym badania był *monitoring współpracy urzędów gminnych oraz starostw powiatowych województwa pomorskiego z organizacjami pozarządowymi*. Ankieta internetowa była skierowana do przedstawicieli Jednostek Samorządu Terytorialnego (JST). Badanie zostało przeprowadzone w terminie 04.04 -14.04.2017r., a zaproszenia zostały przesłane przez Pana Marszałka Mieczysława Struka. Badanie miało na celu przede wszystkim przyjrzenie się sytuacji w województwie jeżeli chodzi o współpracę pomiędzy samorządami a trzecim sektorem. Zależało nam na zebraniu danych, aktualizacji posiadanych informacji z zakresu tej współpracy.

3.5.1.2. Hipotezy badawcze

1. Zbyt mała liczba Pełnomocników ds. współpracy z organizacjami pozarządowymi w województwie pomorskim na poziomie gminnym i powiatowym.
2. Niewystarczające obszary współpracy pomiędzy JST a pomorskimi organizacjami pozarządowymi.
3. Niewielki udział organizacji pozarządowych w tworzeniu i konsultacji projektów dotyczących polityk publicznych.

3.5.1.3. Metody i techniki badawcze

Z uwagi na tematykę badania do realizacji celów badawczych, zdecydowano się wykorzystać, kwestionariusz ankiety internetowej. Ankieta charakteryzowała się wysokim stopniem standaryzacji, obejmowała 24 pytania (głównie zamknięte). Ankieta pozwoliła również zebrać dane teleadresowe osób odpowiedzialnych za współpracę z organizacjami pozarządowymi w województwie, co pozwoli zaktualizować istniejącą bazę.

3.5.1.4 Przebieg realizacji badania

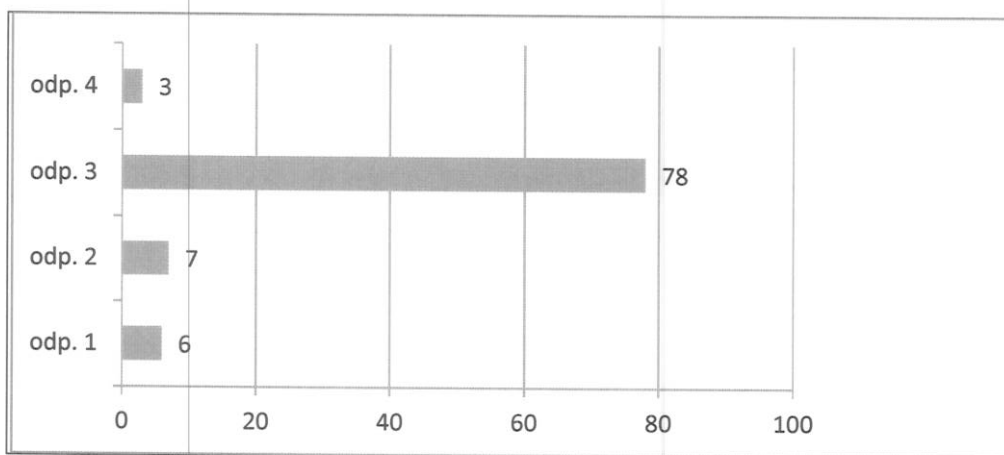
Próba badawcza nie miała charakteru reprezentatywnego. Adresatem badania byli przedstawiciele gminnych i powiatowych jednostek samorządu terytorialnego. Operat do badania stanowiła baza kontaktowa, przygotowana wcześniej przez pracowników Regionalnego Ośrodka Polityki Społecznej. Ostatecznie otrzymano 89 zwrotów ankiet. Ankieta internetowa była skierowana do przedstawicieli Jednostek Samorządu Terytorialnego (JST). Badanie zostało przeprowadzone w terminie 04.04. - 14.04.2017r., a zaproszenia do JST zostały przesłane przez Pana Marszałka Mieczysława Struka.

3.5.1.5 Charakterystyka badanej próby

W badaniu udział wzięło w sumie 89 przedstawicieli Jednostek Samorządu Terytorialnego. Ostatecznie w próbie badawczej w większości znaleźli się przedstawiciele gmin – 85,4% ankietowanych (76 odpowiedzi). Przedstawiciele powiatów stanowili 14,6 % respondentów (13 odpowiedzi.)

SPRAWY ORGANIZACYJNE

W ankiecie zapytaliśmy respondentów kto w JST (gminie, powiecie) jest odpowiedzialny za współpracę z organizacjami pozarządowymi. Wykres nr 1



Wykres nr 1

- Odpowiedź 1 – pełnomocnik (burmistrza, wójta, zarządu powiatu) ds. współpracy z organizacjami pozarządowymi – 6 odpowiedzi
- Odpowiedź 2 - Osoba zatrudniona na odrębnym stanowisku ds. współpracy z organizacjami pozarządowymi - 7 odpowiedzi
- Odpowiedź 3 – osoba która w swoim zakresie obowiązków ma współpracę z organizacjami pozarządowymi – 78 odpowiedzi
- Odpowiedź 4 – nie ma specjalnej komórki ani osoby ds. współpracy z organizacjami pozarządowymi – 3 odpowiedzi

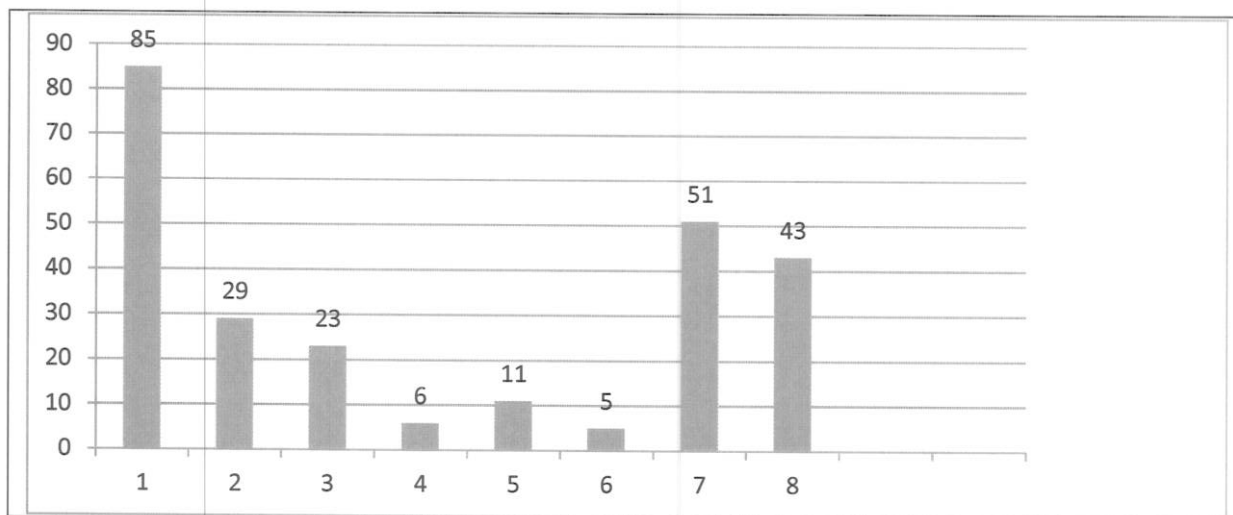
Należy zwrócić uwagę na małą ilość pełnomocników wśród ankietowanej grupy jednostek samorządu terytorialnego. Przypisanie zadań związanych ze współpracą z organizacjami pozarządowymi pracownikom którzy mają jeszcze inne obowiązki może być utrudnieniem w rozwijaniu tej współpracy ze względu na wielość zadań tych pracowników.

INFORMOWANIE

Zapytaliśmy respondentów w jaki sposób w ich JST realizowana jest wymiana informacji pomiędzy administracją a sektorem pozarządowym. (Wykres nr 2). Ankietowani mieli do wyboru kilka odpowiedzi:

1. strona internetowa urzędu (95,5% odpowiedzi)
2. podstrona internetowa dla organizacji pozarządowych (32,6%)
3. publikacje, wydawnictwa, biuletyny (25,8%)

4. specjalnie powołana komórka do organizowania kontaktów z sektorem pozarządowym (6,7%)
5. za pośrednictwem Rady Działalności Pożytku Publicznego (12,4%)
6. za pośrednictwem Rady Organizacji Pozarządowych (5,6%)
7. wysyłka listowna (57,3%)
8. inny (48,3%)



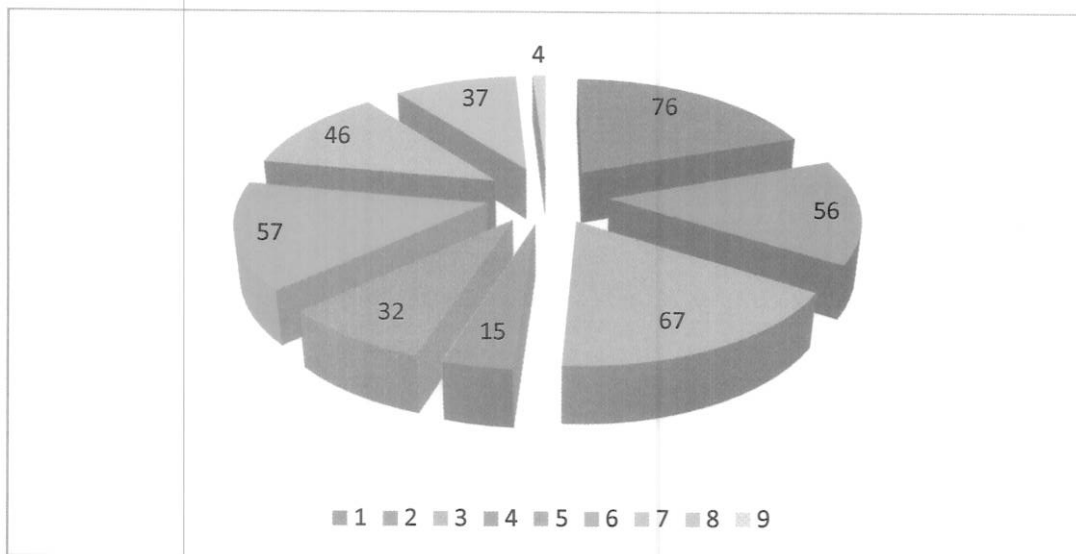
Wykres nr 2

Uzyskane odpowiedzi w tym pytaniu wskazują na potrzebę położenia większego nacisku na współpracę z ciałami opiniodawczo – doradczymi jakimi są Rady.

Kolejne pytanie dotyczyło jakie informacje najczęściej JST przekazują organizacjom pozarządowym na ich terenie. wykres nr 3

Respondenci odpowiadali następująco:

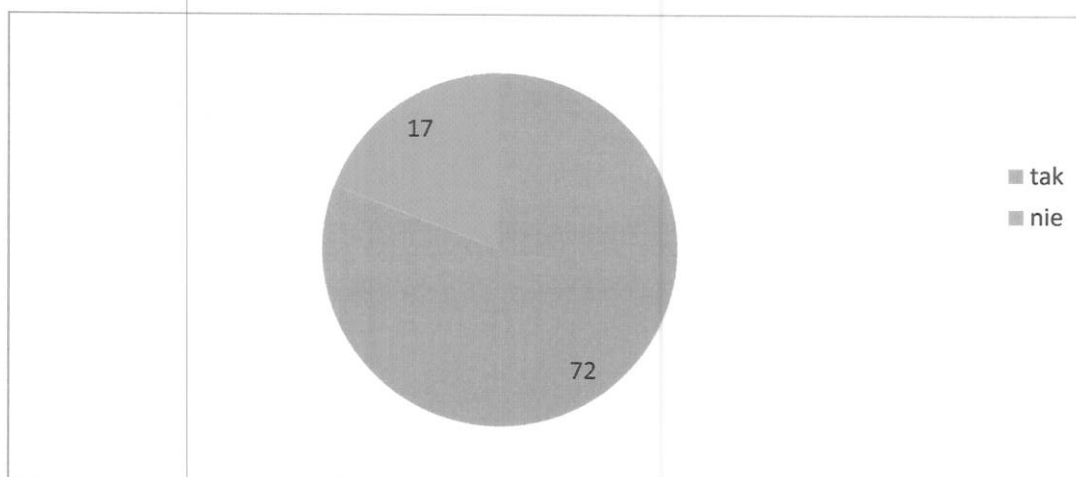
1. o planowanych kierunkach działalności oraz zadaniach realizowanych przez organy administracji publicznej i organizacje pozarządowe (85,4% odpowiedzi)
2. o aktach normatywnych dotyczących sfery pożytku publicznego (62,9%)
3. o istnieniu dostępnych źródeł finansowania, zwłaszcza pochodzących z innych źródeł publicznych, sektora prywatnego, funduszy celowych i prywatnych fundacji (75,3%)
4. o zasadach przekazywania 1% podatku dochodowego od osób fizycznych organizacjom pożytku publicznego (16,9%)
5. o organizowanych przez Państwa JST szkoleniach podnoszących jakość pracy organizacji pozarządowych (36%)
6. o szkoleniach i publikacjach oferowanych przez inne podmioty dla organizacji pozarządowych (64%)
7. bazy danych zawierające wykaz organizacji pozarządowych działających na Państwa terenie oraz realizujących zadania publiczne (51,7%)
8. dotyczące popularyzacji działalności organizacji pozarządowych (41,6%)
9. inne (4,5%)



wykres nr.3

KONSULTACJE SPOŁECZNE

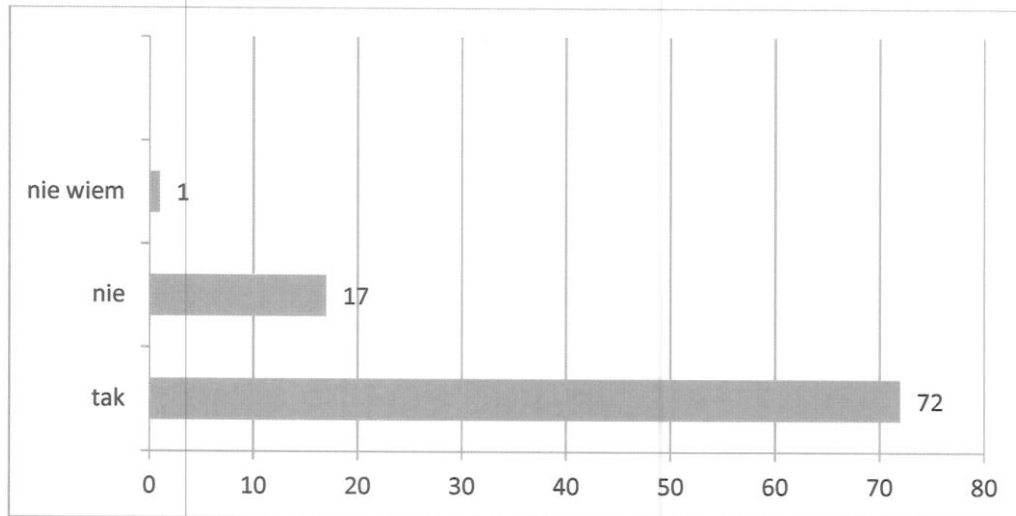
Kolejny blok pytań dotyczył procesu konsultacji społecznych w gminach i powiatach. Na pytanie czy w poszczególnych JST odbywają się konsultacje z organizacjami pozarządowymi projektów aktów prawnych (projektów ustaw i rozporządzeń przygotowywanych przez ministrów oraz uchwał organów stanowiących) respondenci odpowiedzieli następująco: Wykres nr 4. Ponad 80% ankietowanych zaznaczyło odpowiedź tak, a tylko 19% odpowiedź nie.



Wykres nr 4.

Bardzo ważnym dokumentem w procesie konsultacji społecznych jest uchwała mówiąca o szczegółowym sposobie konsultowania aktów prawa miejscowego z Radami Działalności Pożytku Publicznego lub organizacjami pozarządowymi. 79,8% ankietowanych zadeklarowało, że w ich JST

jest taki dokument, 19,1 %, że takiego dokumentu nie ma a 1%. Jeden ankietowany nie potrafił powiedzieć czy taki dokument istnieje w JST. wykres nr 5.

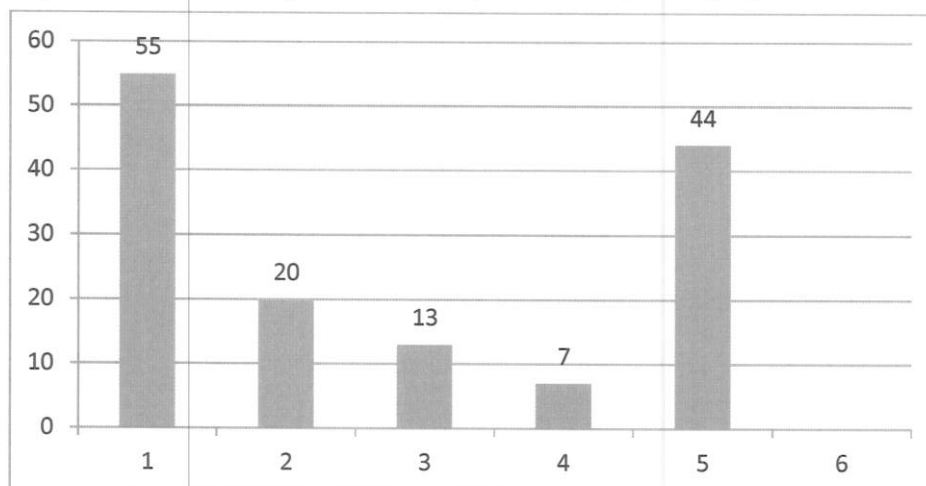


wykres nr 5.

Konsultacje społeczne można prowadzić w wieloraki sposób. Najczęściej są one prowadzone w formie:

1. Opiniowania dokumentu za pośrednictwem formularza konsultacyjnego (61,8% odpowiedzi)
2. Opiniowania dokumentu przez zespoły robocze/interdyscyplinarne/doradcze i inne (22,5%)
3. Opiniowania dokumentu przez Radę Działalności Pożytku Publicznego (14,6%)
4. Opiniowania dokumentu przez Radę Organizacji Pozarządowych (7,9%)
5. Spotkań konsultacyjnych (49,4%)
6. Inne formy (14,6%)

Odpowiedzi ankietowanych dodatkowo przedstawia poniższy wykres nr 6



Wykres nr 6

Z wypełnionych ankiet wynika, że przedstawiciele jednostek samorządu terytorialnego mają świadomość ważności i znaczenia procesu konsultacji społecznych o czym świadczą wskazane wykorzystywane różnorodne formy konsultacji.

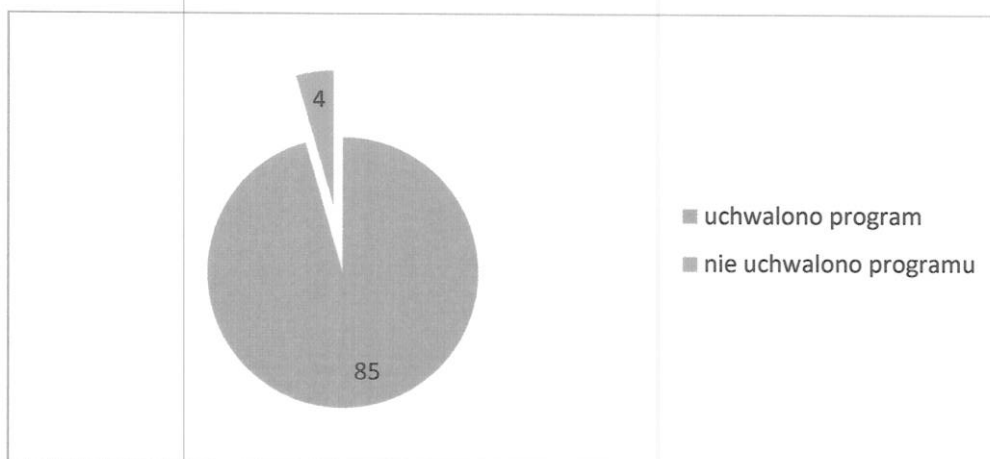
Należy zaznaczyć, że Rady Działalności Pożytku Publicznego działają przy 15 JST, które brały udział w badaniu, a w 74 JST nie funkcjonują.

Najczęściej konsultowanymi aktami były Programy współpracy z organizacjami pozarządowymi (16 odpowiedzi) oraz strategie rozwoju (4 odpowiedzi).

ROCZNY PROGRAM WSPÓLPRACY Z ORGANIZACJAMI POZARZĄDOWYMI

Niezwykle ważnym elementem kreowania współpracy pomiędzy samorządem a organizacjami pozarządowymi jest „program współpracy”.

Zapytaliśmy przedstawicieli gminnych i powiatowych JST, czy w 2016 roku ich jednostka administracyjna uchwaliła program współpracy z organizacjami pozarządowymi na rok 2017. W ponad 95% ankietowanych JST zadeklarowało, że uchwaliło program a tylko 4,5 % że nie. Wykres nr 7.



Wykres nr 7.

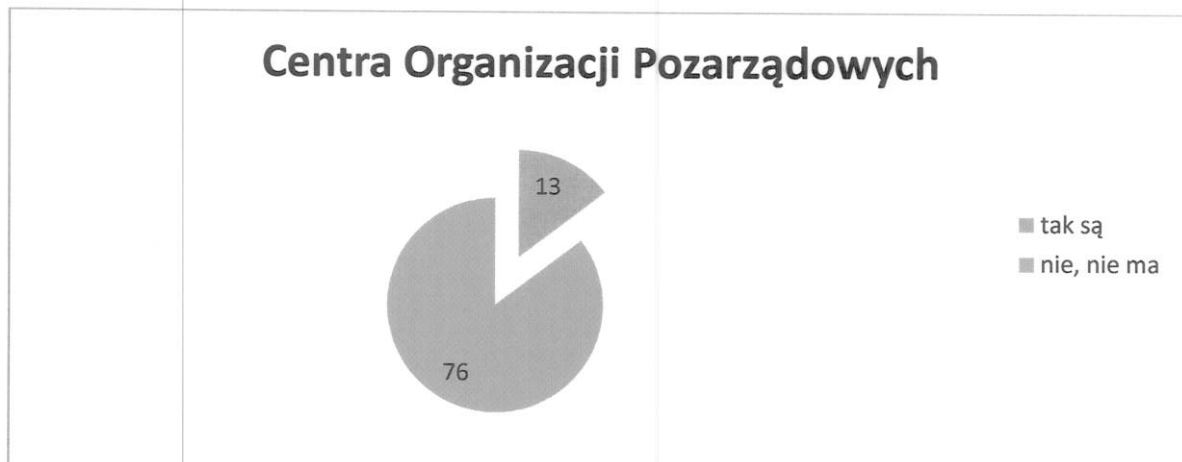
W 92,1 % wypełnionych ankiet respondenci (82) informują, że program współpracy został uchwalony w JST w terminie ustawowym. Tylko 7,9% badanych (7) poinformowała, że program uchwalono po 30 listopad 2016r.

Oczywiście najbardziej oczekiwanym stanem jest, aby było 100% uchwalonych programów współpracy we wszystkich gminach i powiatach w ustawowym terminie.

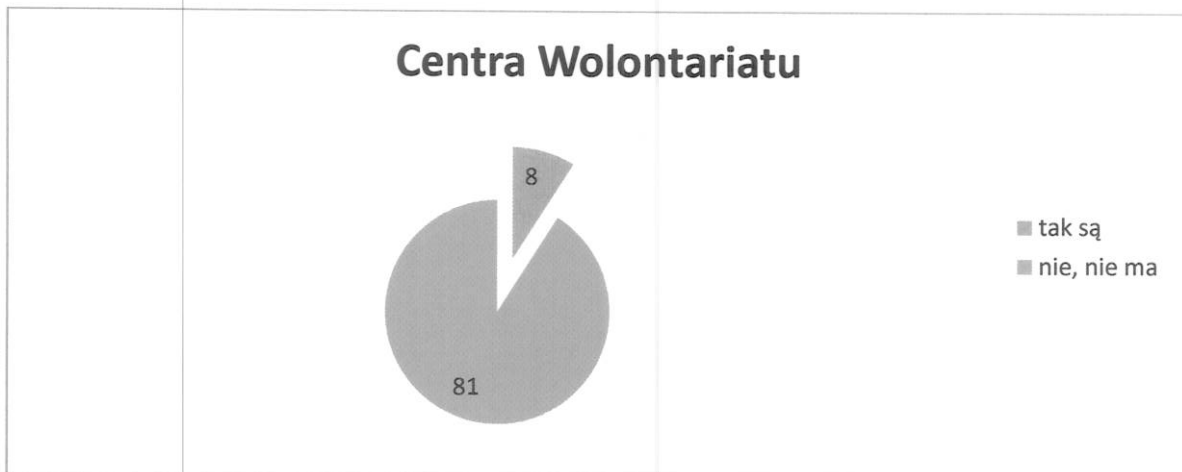
SYSTEM WSPARCIA DLA ORGANIZACJI POZARZĄDOWYCH

Zapytaliśmy ankietowanych przedstawicieli gminnych i powiatowych jednostek samorządu terytorialnego o działające na ich terenie, Centra Organizacji Pozarządowych, Centra Wolontariatu, Kluby Wolontariatu, Inkubatory Społeczne oraz Punkty Informacyjne Funduszy Europejskich.

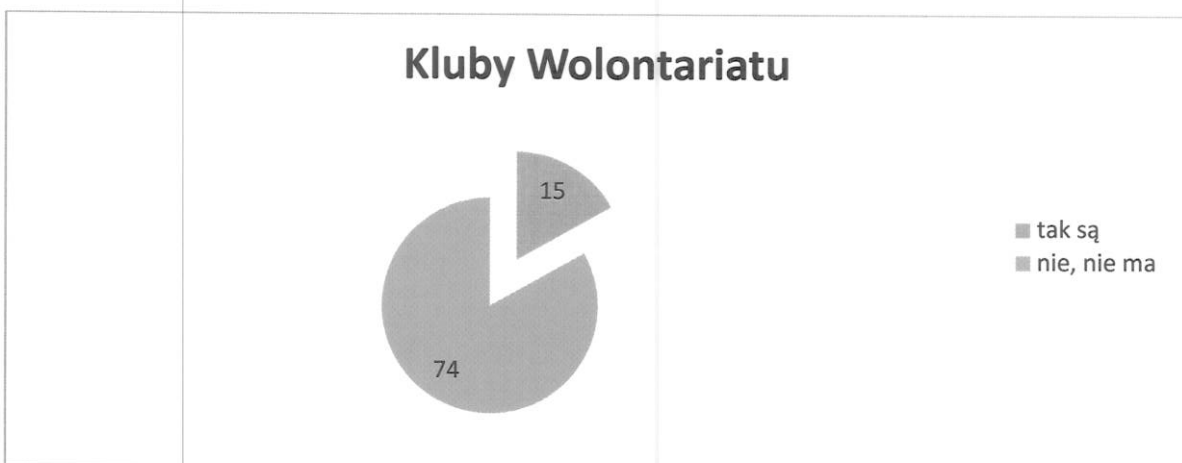
Respondenci mieli odpowiedzieć, czy dana forma wsparcia jest czy jej nie ma na terenie działalności JST. Poniżej przedstawiamy odpowiedzi ankietowanych w formie wykresów od nr – 8 do nr 12.



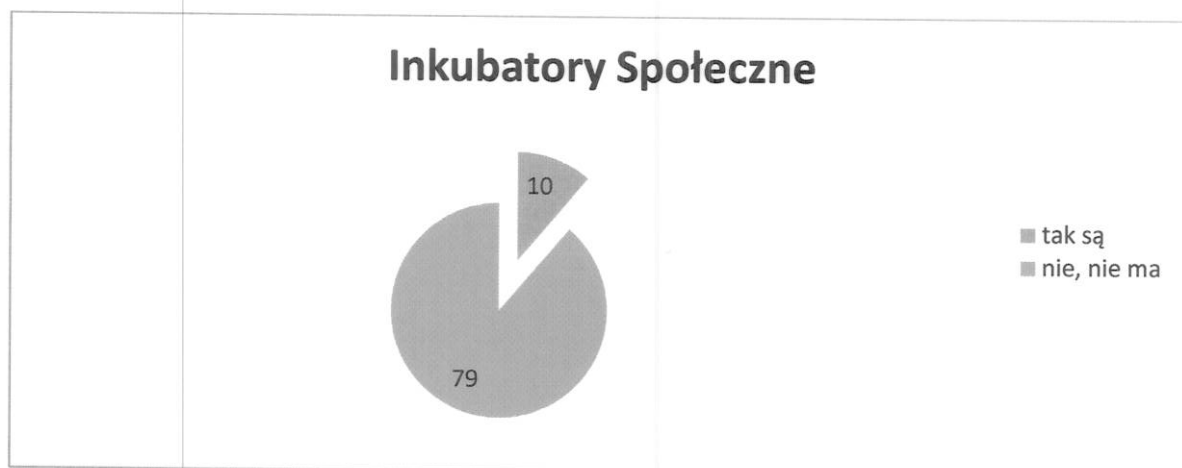
Wykres nr 8



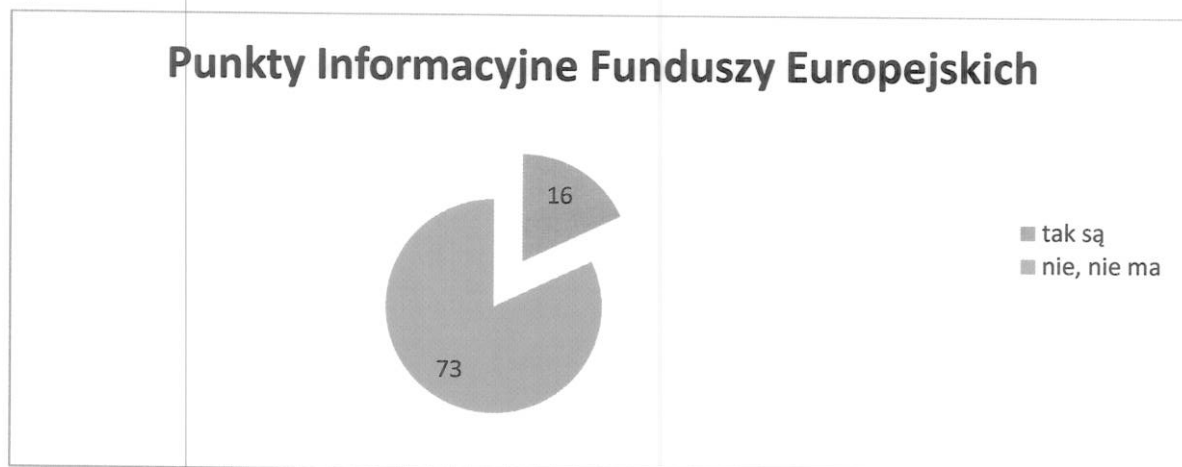
Wykres nr 9



Wykres nr 10



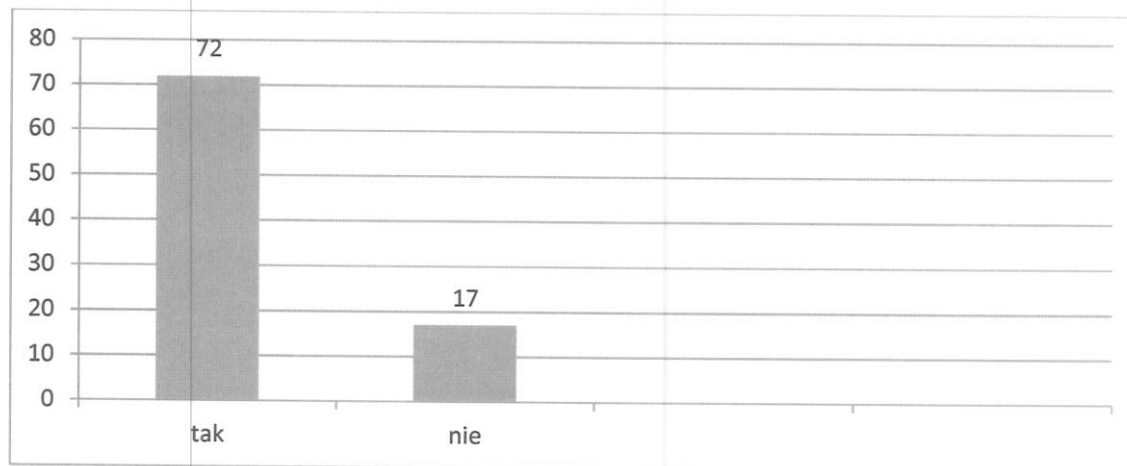
Wykres nr 11



Wykres nr 12

OCENA WSPÓŁPRACY

Ostatni blok pytań dotyczył oceny współpracy przedstawicieli jednostek samorządu terytorialnego z przedstawicielami pomorskich organizacji pozarządowych. Zapytaliśmy czy JST traktują organizacje pozarządowe jako strategicznego partnera we współpracy. 80,9% ankietowanych odpowiedziało, że tak, a 19,1% odpowiedziało, że nie. Wykres nr 13.



Wykres nr 13.

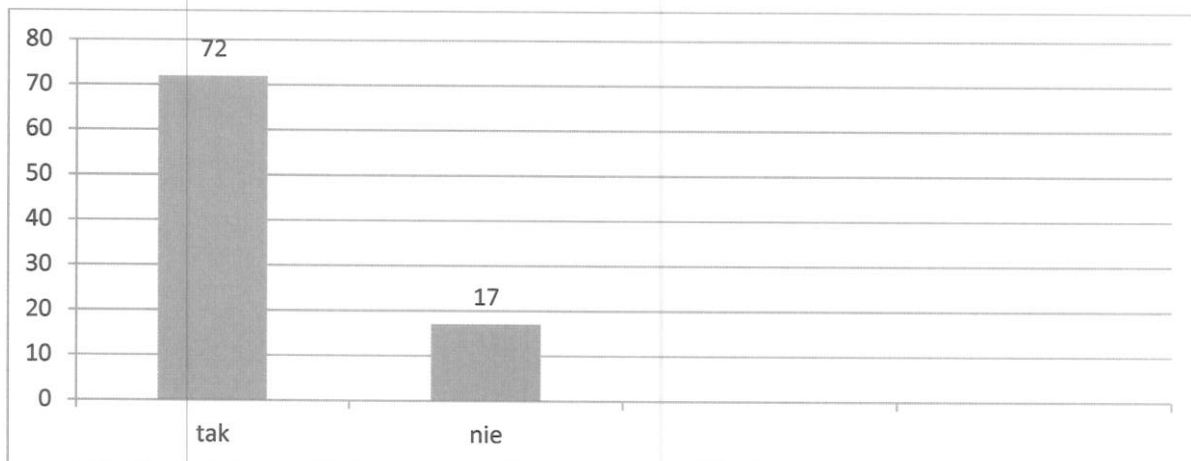
Ankietowani najczęściej pisali, że postrzegają organizacje pozarządowe jako strategicznych partnerów we współpracy w wielu obszarach, szczególnie w/jako:

- realizator projektów UE
- w zakresie realizacji zadań publicznych dla mieszkańców Powiatu Lęborskiego
- wspólna realizacja projektów
- współrealizacji zadań publicznych, głównie w zakresie: kultury, sportu
- w zakresie wspólnych projektów
- nie dotyczy
- wspieranie i upowszechnianie kultury fizycznej, kultura i sztuka, przeciwdziałanie alkoholizmowi, ochrona i promocja zdrowia itp
- upowszechnianie sportu wśród dzieci i młodzieży, integracja społeczna
- przeciwdziałanie uzależnieniom i patologiom społecznym Realizacja inicjatyw kulturalnych
- realizacja zadań publicznych w zakresie profilaktyki zdrowia, sportu, kultury fizycznej i ochrony zabytków
- w zakresie realizacji wspólnych projektów z JST
- kultury, sportu, oświaty i zdrowia
- w realizacji zadań z zakresu kultury fizycznej oraz kultury i sztuki.
- współpraca Gminy z organizacjami pozarządowymi w realizacji zadań publicznych (konkurs ofert).
- wspierania działalności i potrzeb organizacji pozarządowych i innych podmiotów.
- realizacja zadań własnych Gminy, pisanie partnerskich projektów, głównie w zakresie rewitalizacji, projektów międzynarodowych
- realizacji zadań Gminy
- gmina nie uzależnia partnerskiego podejścia do współpracy z organizacjami pozarządowymi od zakresu tej współpracy.
- wspólna realizacja zadań publicznych
- współpracy finansowej w zakresie realizacji zadań publicznych
- wspierania i aktywizacji osób niepełnosprawnych, wspieranie i upowszechnianie kultury fizycznej i sportu
- dążenie do założenia spółdzielni socjalnej osób prawnych (organizacja pozarządowa i JST)
- planów zagospodarowania przestrzennego, budowania strategii rozwoju
- konsultacji aktów prawnych , współpracy w zakresie promocji gminy na zewnątrz, pobudzania aktywności sportowej i kulturowej mieszkańców
- realizacja wspólnych projektów ze źródeł zewnętrznych
- zwiększenia oferty sportowej i kulturalnej miasta
- kultury
- organizacje pozarządowe działające na terenie gminy bardzo aktywnie włączają się w życie społeczne miejscowej ludności, zarazem biorąc na siebie organizację wielu inicjatyw i wydarzeń, które m.in. promują gminę na zewnątrz. Działania te sprawiają, iż bardzo często organizacje pozarządowe postrzegane są, jako strategiczny partner w różnych działaniach.
- realizacji projektów finansowych z UE
- zgodnie z uchwałą nr XXVI/176/2016 Rady Powiatu Człuchowskiego z dnia 27.10.2016r. w sprawie uchwalenia programu współpracy Powiatu Człuchowskiego z organizacjami pozarządowymi oraz innymi podmiotami na 2017 rok
- zaspokajanie zbiorowych potrzeb mieszkańców, rozwój demokracji i kształtowanie postaw obywatelskich
- aktywizacji społecznej i zawodowej
- zakresy określone w RPW
- w zakresie opiniodawczym
- aktywizacja mieszkańców Gminy, rozwój sportu
- wspólna realizacja zadań z zakresu organizacji zajęć edukacyjnych, sportowych, itp. adresowanych do mieszkańców Gminy
- prowadzenie programów profilaktyki, szkolenie sportowe dzieci i młodzieży, aktywizacja osób starszych
- prowadzenie punktów nieodpłatnej pomocy prawnej, prowadzenie warsztatów terapii zajęciowej, prowadzenie domu pomocy społecznej, prowadzenie placówki opiekuńczo-wychowawczej typu rodzinnego
- przy realizacji realizacji zadań publicznych

- realizacja zadań publicznych poprzez powierzenie lub wspieranie: wspieranie i upowszechnianie kultury fizycznej, działalność na rzecz dzieci i młodzieży, w tym wypoczynek dzieci i młodzieży, działalność na rzecz osób w wieku emerytalnym, pomoc społeczna, w tym pomoc rodzinom i osobom w trudnej sytuacji życiowej oraz wyrównywanie szans tych rodzin i osób, ochrona i promocja zdrowia oraz przeciwdziałanie uzależnieniom i patologiom społecznym.
- wspierania aktywizacji i integracji osób niepełnosprawnych, wspieranie i upowszechnianie kultury fizycznej i sportu
- w zakresie realizacji zadań publicznych zleconych przez Gminę w ramach konkursów ofert na ich realizację
- prowadzenie działań z zakresu kultywowania tradycji i dziedzictwa kulturowo-przyrodniczego, zagospodarowania i rozwoju przestrzeni publicznej, tworzenia miejsc do aktywnego spędzania czasu przez mieszkańców, rekreacji, integracji i rozwoju turystyki. Wykorzystania potencjału i dziedzictwa przyrodniczo - krajobrazowego.
- pozyskiwanie środków unijnych na budowę infrastruktury gminnej
- polityki społecznej
- w zakresie realizacji zadań publicznych, w tym pomocy społecznej, ochrony zdrowia, działalności na rzecz dzieci i młodzieży, w zakresie działalności na rzecz osób niepełnosprawnych i wspomagania rozwoju wspólnot i społeczności lokalnych
- opiniowanie rozwoju strategii Miasta Tczewa, opiniowanie projektów uchwał.
- włączenie Organizacji Pozarządowych w realizację zadań publicznych.
- społecznym, inwestycyjnym, kulturalnym
- kultury, edukacji ekologicznej, sportu, rewitalizacji społecznej
- w zakresie kultury fizycznej i sportu
- budowanie społeczeństwa obywatelskiego, promocja gminy, wzmacnianie potencjału turystycznego gminy
- kultura fizyczna i sport, kultura i ochrona dziedzictwa narodowego
- w obszarze społecznym,
- w zakresie realizacji zadań publicznych w dziedzinach określonych w przyjętym przez Samorząd Programie współpracy Gminy Sztum z organizacjami pozarządowymi
- rozwoju turystyki, kultury i sportu.
- rozwoju Gminy Tczew
- konsultowanie kierunków rozwoju gminy, diagnoza potrzeb

Ilość wymienionych obszarów współpracy wskazuje na to, że przedstawiciele JST, traktują organizacje pozarządowe jako głównego partnera we współpracy na rzecz rozwoju regionu. Natomiast aktywność organizacji pozarządowych jest na pewno inspiracją do działania dla jednostek samorządu terytorialnego.

Kolejne zadanie pytanie dotyczyło aktywności organizacji pozarządowych w dążeniu do współpracy z daną JST. 80.9% ankietowanych odpowiedziało, że aktywność pomorskich organizacji jest odczuwalna, a 19,1%, że nie jest. Wykres nr 14.



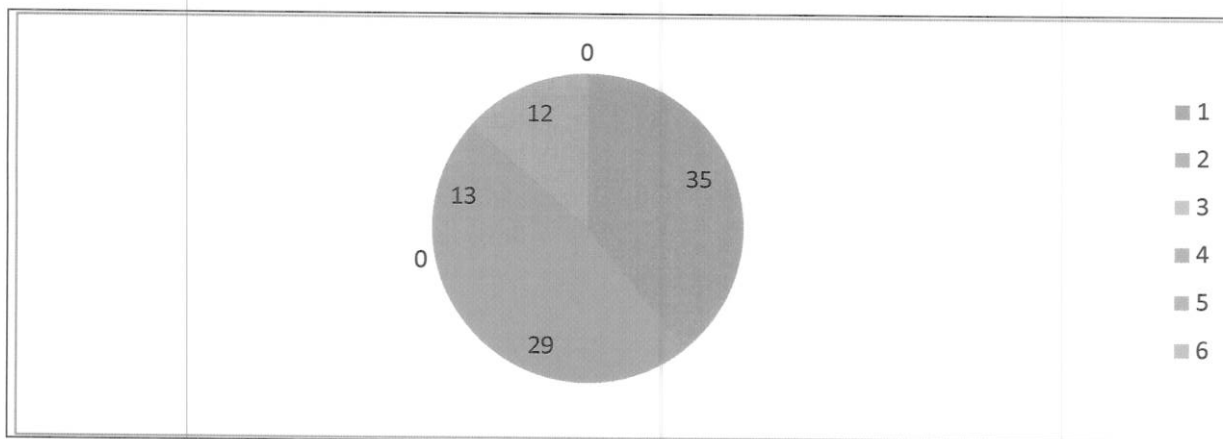
Wykres nr 14.

Ankietowani wymienili obszary największej aktywności organizacji pozarządowych i były to:

- organizacja imprez, pomoc chorym
- edukacja; kultura; kultura fizyczna; działalność na rzecz osób w wieku emerytalnym
- współrealizacji zadań publicznych, głównie w zakresie: kultury, sportu
- w zakresie wykonywanych zadań oraz inicjatywy lokalnej
- sport, rekreacja, pomoc społeczna
- bezpieczeństwo, sport, seniorzy, odnowa wsi
- wspieranie i upowszechnianie kultury fizycznej, kultura i sztuka, przeciwdziałanie alkoholizmowi, ochrona i promocja zdrowia, nauka, edukacja, oświata i wychowanie, wypoczynek dzieci i młodzieży
- współpraca w organizacji różnego rodzaju wydarzeń kulturalnych
- przeciwdziałanie uzależnieniom i patologiom społecznym Realizacja inicjatyw kulturalnych
- sportu oraz ochrony zabytków
- sportu i rekreacji dzieci i młodzieży
- kultury, sportu, zdrowia
- w szczególności w realizacji zadań z zakresu kultury fizycznej oraz kultury i sztuki, w tym w organizacji zajęć dla dzieci i młodzieży a także imprez o charakterze powiatowym.
- kultury fizycznej i sportu
- sport i rekreacja, wypoczynek dzieci i młodzieży, ekologia, turystyka i krajoznawstwo, kultura, sztuka, ochrona dóbr kultury i dziedzictwa narodowego
- ochrona zdrowia, pomoc społeczna, sport, kultura
- konkursach dot. wykonywania zadań publicznych gminy Bytów
- tworzenie partnerstw, powołanie Starogardzkiego Centrum NGO, konsultowanie dokumentów, wyznaczanie kierunków współpracy
- sport, przeciwdziałanie uzależnieniom
- kultura, Sport i Kultura fizyczna
- największą aktywność organizacje pozarządowe przejawiają w obszarze współpracy finansowej. Jednak również aspekty współpracy pozafinansowej cieszą się zainteresowaniem organizacji pozarządowych. Organizacje aktywnie korzystają ze wsparcia Gdyńskiego Centrum Organizacji Pozarządowych, które jest działaniem finansowanym ze środków miejskich, jednak realizuje usługi z zakresu wsparcia pozafinansowego.
- pozyskiwaniu środków finansowych na realizację zadań publicznych zaspokajających potrzeby mieszkańców
- często organizacje pozarządowe są partnerami lub liderami przedsięwzięć realizowanych wspólnie z JST
- współudziału w podejmowaniu ważnych decyzji dla rozwoju miasta
- pozyskanie środków na realizację zadań
- w obszarach kultury, promocji gminy, sportu
- promocji gminy
- pozyskiwanie fundusze ze źródeł zewnętrznych, zaspokajanie potrzeb społeczności lokalnych, animacja i aktywizacja
- kultury fizycznej
- kultury
- w obszarze upowszechniania rozwoju kultury fizycznej
- w obszarach kultury, edukacji i sportu.
- rozwiązywania problemów społecznych, aktywności sportowej, rozwoju pozalekcyjnych form edukacji
- ochrona zdrowia, upowszechnianie kultury fizycznej i sportu
- społecznym
- kultury fizycznej, integracji społecznej, przeciwdziałania uzależnieniom i patologiom społecznym, promocji i organizacji wolontariatu
- sportu i rekreacji, kultury regionalnej
- upowszechnianie kultury fizycznej i sportu, kultura i sztuka
- upowszechnianie kultury i sportu
- sport, pomoc osobom niepełnosprawnym
- sport, kultura
- prowadzenie programów profilaktyki, szkolenie sportowe dzieci i młodzieży, aktywizacja osób starszych

- prowadzenia punktów nieodpłatnej pomocy prawnej, prowadzenia warsztatów terapii zajęciowej, prowadzenia domu pomocy społecznej, prowadzenia placówki opiekuńczo-wychowawczej typu rodzinnego, realizacji zadań z zakresu rozwoju kultury w powiecie tczewskim, upowszechniania kultury fizycznej, ochrony i promocji zdrowia, edukacji ekologicznej i działań proekologicznych, rehabilitacji społecznej osób niepełnosprawnych
- wspieranie i upowszechnianie kultury fizycznej, działalność na rzecz dzieci i młodzieży, w tym wypoczynek dzieci i młodzieży, działalność na rzecz osób w wieku emerytalnym, pomoc społeczna, w tym pomoc rodzinom i osobom w trudnej sytuacji życiowej oraz wyrównywanie szans tych rodzin i osób, ochrona i promocja zdrowia oraz przeciwdziałanie uzależnieniom i patologiom społecznym
- ochrony i promocji zdrowia B. Profilaktyki i terapii uzależnień oraz przeciwdziałanie patologiom społecznym. C. Pozostałych działań polityki społecznej D. Edukacji E. Kultury, sztuki, ochrony dóbr kultury i tradycji F. Upowszechniania kultury fizycznej i sportu G. Ekologii i ochrony środowiska H. Rozwoju wspólnot i społeczności lokalnych
- kultura fizyczna i sport i integracji i wspierania aktywizacji osób niepełnosprawnych
- składanie ofert na realizację zadań publicznych, pomoc w organizacji imprez lokalnych
- działań z zakresu integracji i aktywizacji społecznej, rozwoju infrastruktury publicznej, organizacji czasu wolnego, wsparcia finansowego i organizacyjnego na rzecz organizacji pozarządowych
- pozyskiwanie środków
- działania na rzecz kultury, osób niepełnosprawnych, sportu
- w zakresie realizacji zadań publicznych, w tym pomocy społecznej, ochrony zdrowia, działalności na rzecz dzieci i młodzieży, w zakresie działalności na rzecz osób niepełnosprawnych i wspomaganie rozwoju wspólnot i społeczności lokalnych
- pomocy społecznej, Ochrony Zdrowia, kultury i Ochrony Dziedzictwa narodowego.
- sport, rozwój wspólnot i społeczności lokalnych
- społecznej, kulturalne, sportowej
- kultury, edukacji ekologicznej, sporu, rewitalizacji społecznej
- program współpracy
- w obszarze kultury fizycznej i sportu
- poprawa kondycji fizycznej mieszkańców, rozwój w zakresie kultury fizycznej, wzmacnianie potencjału turystycznego gminy, promocja gminy, wzmacnianie różnorodności oferty kulturalnej gminy, wspomaganie rozwoju wspólnot i społeczności lokalnych, ochrona dóbr kultury i dziedzictwa narodowego/lokalnego, rozwój edukacji
- kultura fizyczna i sport, kultura i ochrona dziedzictwa narodowego
- wspierania i upowszechniania kultury fizycznej, turystyki i krajoznawstwa, działalności na rzecz osób w wieku emerytalnym, działalność na rzecz integracji europejskiej oraz rozwijania kontaktów i współpracy między społeczeństwami
- kultura i sport, rehabilitacja i pomoc społeczna
- stowarzyszenia włączają się w organizację oraz same są inicjatorami przedsięwzięć organizowanych na terenie Gminy
- sport, turystyka, kultura.
- pozyskiwaniu funduszy na działalność organizacji
- wspierania i upowszechniania kultury fizycznej i sportu oraz wypoczynku dzieci i młodzieży,
- aktywność organizacji sportowych, kół gospodyń wiejskich, stowarzyszeń edukacyjnych i oświatowych

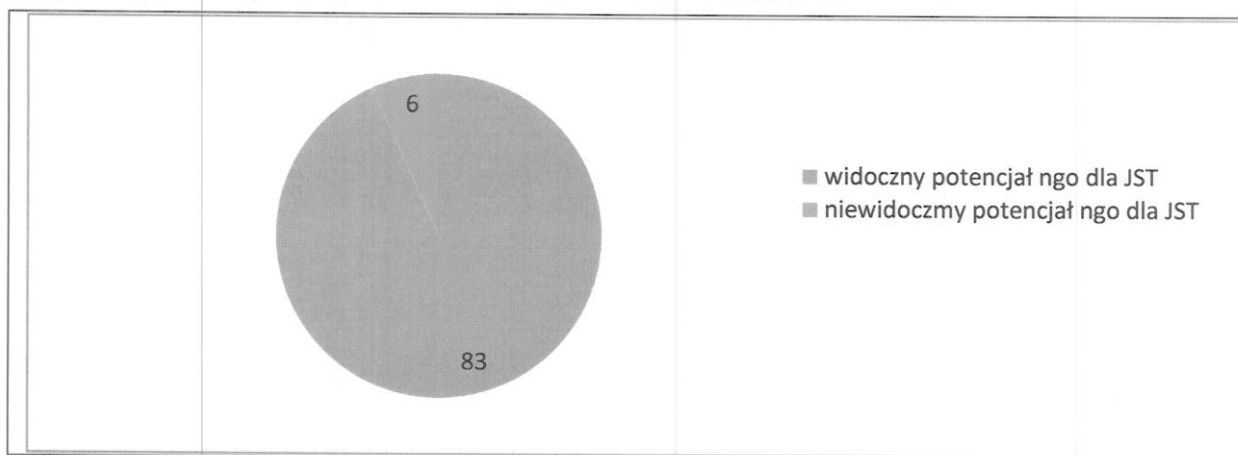
Ankietowani przedstawiciele jednostek samorządu terytorialnego mieli również wskazać potencjał trzeciego sektora, który jest szczególnie cenny dla rozwoju ich powiatu, gminy i całego regionu. Zakres wskazanego potencjału przedstawia wykres nr 15.



Wykres nr 15.

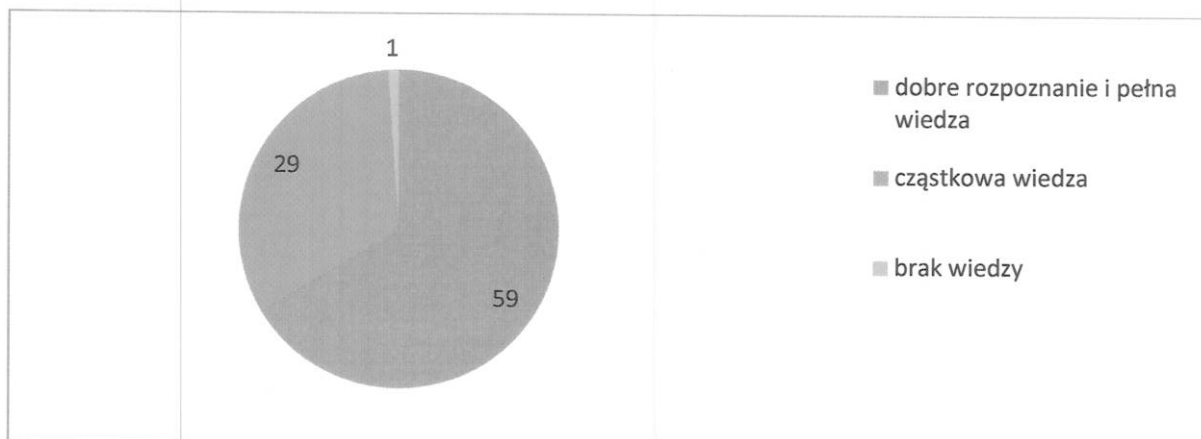
1. Umiejętności rozpoznawania potrzeb społeczności lokalnych (39,3% odpowiedzi)
2. Umiejętności animacyjne i aktywizujące (32,6%)
3. Możliwości kooperacyjne (brak takiej odpowiedzi)
4. Pozyskiwanie funduszy ze źródeł zewnętrznych (14,6%)
5. Możliwości konsultacyjne (13,5%)
6. Inne (brak takiej odpowiedzi)

Jednostki Samorządu Terytorialnego widzą szansę na rozwój regionu, powiatu, gminy dzięki funduszom pozyskiwanym przez organizacje pozarządowe. 93,3% ankietowanych widzi potencjał organizacji pozarządowych, 6,7% badanych go nie widzi. Wykres nr 16.



Wykres nr 16.

Spytaliśmy ankietowanych jak oceniają stan swojej wiedzy o działających lokalnie organizacjach (o ilość podmiotów, obszarów ich aktywności oraz posiadanego potencjału). Większość ankietowanych uważa, że posiada dobrą wiedzę o działających lokalnie organizacjach (66,3%). 32,6% ankietowanych uważa, że ich wiedza jest cząstkowa, a 1,1% zadeklarował, że nie posiada takiej wiedzy w ogóle. Wykres nr 17.

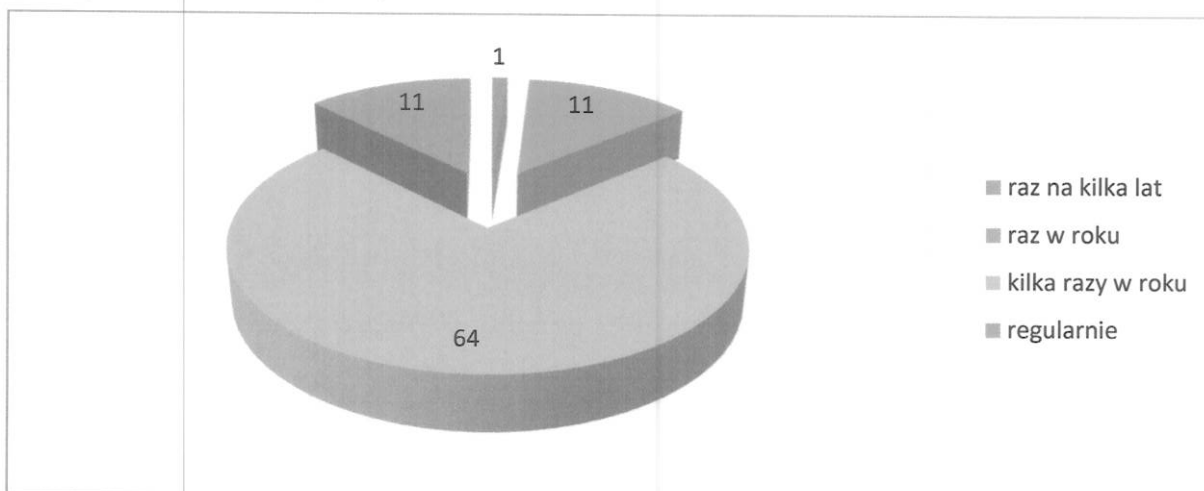


Wykres nr 17.

Ostatnie pytania dotyczyły częstotliwości spotkań przedstawicieli jednostek samorządu terytorialnego z przedstawicielami organizacji pozarządowych i tematów, które są poruszane w dyskusjach.

Zdecydowana większość ankietowanych zadeklarowała się, że spotyka się z przedstawicielami organizacji pozarządowych. Tak odpowiedziało 96,6% respondentów, a 3,4% zadeklarowało, że nie spotyka się w ogóle.

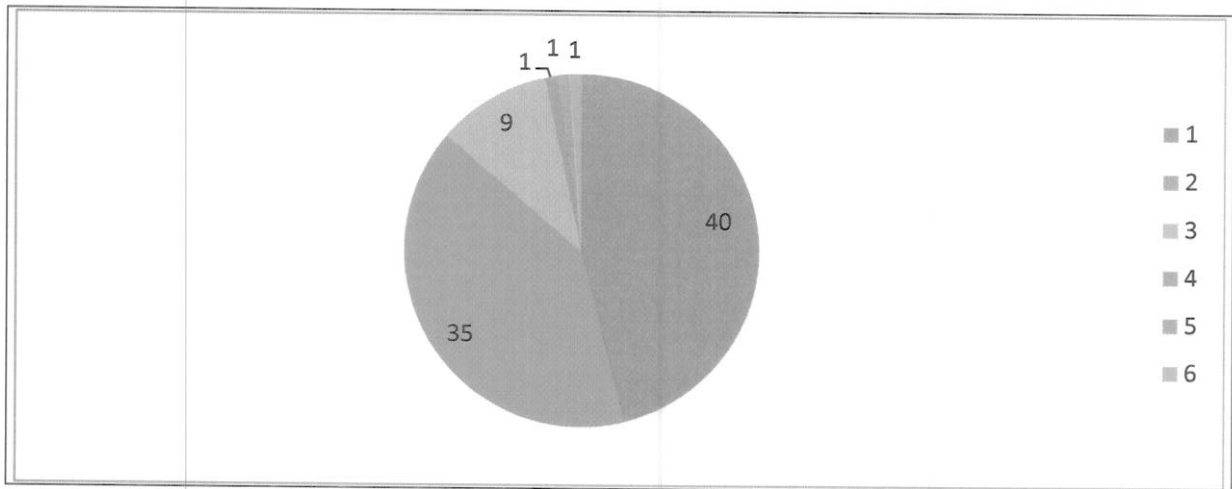
Z uzyskanych odpowiedzi w ankiecie można wywnioskować, że przedstawiciele organizacji pozarządowych i jednostek samorządu terytorialnego mają regularny kontakt, kilka razy w roku- tak zadeklarowało 73,6% respondentów. Do utrzymywania kontaktów „regularnych”, „raz w roku” zadeklarowało się 12,6% respondentów. Tylko jedna osoba zdefiniowała swoje kontakty jako sporadyczne, raz na kilka lat. Wykres nr 18.



Wykres nr 18.

Najczęstszymi tematami poruszonymi podczas tych spotkań są:

1. Konkursy grantowe i współpraca finansowa -46% odpowiedzi
2. Informacja i kwestie organizacyjne dotyczące bieżącej współpracy -40,2% odpowiedzi
3. Plany rozwoju współpracy -10,3% odpowiedzi
4. Kwestie problemowe i zaistniałe konflikty - 1,1% odpowiedzi
5. Kwestie rozwiązań systemowych - 1,1% odpowiedzi
6. inne - 1,1% odpowiedzi



wykres nr 19.

Z ankiety uzyskano również informację o działających Centrach Organizacji Pozarządowych, Centrach Wolontariatu, Klubach Wolontariatu, Inkubatorach Społecznych jak również Punktach Informacyjnych Funduszy Europejskich. Należy jednak zaznaczyć, że nie jest to pełny obraz istniejących punktów wsparcia organizacji pozarządowych, ponieważ zebrane informacje są oparte o wiedzę osób uzupełniających ankietę, która może być niepełna oraz nie wszystkie JST przesłały wypełnioną ankietę. Zebrany materiał na pewno stanowi bardzo dobry początek do stworzenia aktualnego obrazu, wykazu miejsc wsparcia dla organizacji pozarządowych w naszym województwie. Uzyskane w wyniku badania informacje na pewno wymagają dalszej analizy, pogłębionych badań czy wywiadów indywidualnych, aby w pełni móc ocenić poziom współpracy JST i organizacji pozarządowych na poziomie gminnym i powiatowym w województwie pomorskim.

