

# Katalog wytycznych do Dialogu Terytorialnego dla gminy Nowa Wieś Lęborska



**Data:** 31.10.2017 r.

**Źródło:** Plan zagospodarowania przestrzennego województwa pomorskiego 2030

**Status:** Materiał do przekazania gminie Nowa Wieś Lęborska

## WYKAZ SKRÓTÓW

DT	Dialog Terytorialny
mpzp	miejscowy plan zagospodarowania przestrzennego
PZPWP	Plan Zagospodarowania Przestrzennego Województwa Pomorskiego
SWP	Samorząd Województwa Pomorskiego

## WPROWADZENIE

- 1) Niniejszy Katalog Wytycznych stanowi proponowany zakres zagadnień do dyskusji w ramach Dialogu Terytorialnego podejmowanego między Zespołem Dialogu Terytorialnego Samorządu Województwa Pomorskiego a reprezentacją gminy – Zespołem Dialogu Terytorialnego Gminy Nowa Wieś Lęborska, w związku z podjęciem przez Radę Gminy Nowa Wieś Lęborska uchwały Nr XXXI/296/2017 z dnia 17 lutego 2017 r. w sprawie przystąpienia do sporządzenia studium uwarunkowań i kierunków zagospodarowania przestrzennego gminy Nowa Wieś Lęborska.
- 2) Katalog został przygotowany na podstawie Planu zagospodarowania przestrzennego województwa pomorskiego 2030, przyjętego uchwałą Nr 318/XXX/16 Sejmiku Województwa Pomorskiego z dnia 29 grudnia 2016 r. (Dz.Urz.Woj.Pom. z 2017 poz. 603).
- 3) Dialog Terytorialny (DT), zgodnie z zapisami *Planu zagospodarowania przestrzennego województwa pomorskiego 2030*, jest jednym z instrumentów jego realizacji. Podejmowany jest pomiędzy przedstawicielami samorządu województwa i przedstawicielami samorządów gminnych oraz powiatowych, na etapie przystąpienia do sporządzania lub zmiany najważniejszych dokumentów planistycznych i rozwojowych<sup>1</sup>. Pozwala na wypracowanie najlepszych rozwiązań dla obszaru objętego granicami danego dokumentu, godzących różne poglądy, koncepcje, punkty widzenia, a także priorytety rozwojowe.
- 4) Przystąpienie przez gminę do DT nie jest elementem procedury uzgodnienia projektu studium uwarunkowań i kierunków zagospodarowania przestrzennego. Może jednak przyczynić się do wcześniejszej identyfikacji rozwiązań niezgodnych z ustaleniami *Planu*.

## 1. Sytuacja wyjściowa gminy

- 1) Obowiązujące Studium uwarunkowań i kierunków zagospodarowania przestrzennego gminy Nowa Wieś Lęborska zostało przyjęte uchwałą Nr XLV/349/13 Rady Gminy Nowa Wieś Lęborska z dnia 23 grudnia 2013 r. (Plansza podstawowa – kierunki w załączniku).
- 2) Do głównych elementów struktury przestrzennej gminy Nowa Wieś Lęborska, które w najistotniejszy sposób wpływają na sposób funkcjonowania całej gminy, oraz określają zasadnicze ramy jej potencjału rozwojowego (tzn. zarówno zasoby jak i ograniczenia) należą:
  - a) tereny rolnicze, głównie łąki i pastwiska położone w Pradolinie rzeki Łeby i obejmującej najniższą położoną centralną część gminy, stanowiąca rozległą formę dolinną, głęboko wciętą w wysoczyznę morenową, z torfami i utworami mułowo-torfowymi w podłożu oraz tereny leśne Wysoczyzny Pojezierza Kaszubskiego położone w południowej części gminy, stanowiące część dużego kompleksu leśnego; w obrębie tej strefy znajdują się następujące miejscowości: Ługi, Mosty, Lubowidz, Nowa Wieś Lęborska, Czarnówko, Leńnice, Pogorzelice, Małoszyce, Dziechlino, Rybki; Pradolina rzeki Łeby stanowi także element struktury przestrzennej – regionalny korytarz ekologiczny, który ze względu na swoje walory przyrodniczo-krajobrazowe stanowił będzie jednocześnie szanse rozwojowe jak i zestaw ograniczeń lokalizacyjnych dla tych szans;
  - b) tereny rolnicze z rozproszoną zabudową stanowiące dominujący sposób zagospodarowania położone w środkowej, północnej i wschodniej części gminy; w obrębie tej strefy znajdują się następujące

<sup>1</sup> Dotyczy w szczególności studiów uwarunkowań i kierunków zagospodarowania przestrzennego gmin i programów rozwoju powiatów.

miejsowości: Łowcze, Kębłowo Nowowiejskie, Bąsewice, Tawęcino, Karlikowo Lęborskie, Rekowo Lęborskie, Wilkowo Nowowiejskie, Obliwice, Łebień, Lędziechowo, Pogorszewo, Darżkowo, Janisławiec, Krępa Kaszubska, Rozgorze, Janowice, Janowiczki, Niebędzino, Kanin, Redkowice, Chocielewko, Żelazkowo, Darzewo;

- c) przebiegające przez obszar gminy korytarze transportowe o znaczeniu ponadregionalnym (droga krajowa nr 6 i linia kolejowa nr 202) oraz regionalnym (droga wojewódzka nr 214 i linia kolejowa nr 229), stanowią elementy przestrzenne, które w istotny sposób wpływają na aktualny sposób funkcjonowania gminy, ale także stanowią niezwykle ważny czynnik jej potencjalnego rozwoju, zwłaszcza po wybudowaniu drogi ekspresowej S6;

Istotnym uwarunkowaniem rozwojowym jest także położenie gminy wokół Lęborka - ośrodka subregionalnego - jako jego strefy podmiejskiej.

- 3) Według stanu na dzień 31 grudnia 2016 r.<sup>2</sup> w gminie Nowa Wieś Lęborska obowiązywały 22 miejscowe plany zagospodarowania przestrzennego, w tym 10 sporządzonych na podstawie ustawy z dnia 27 marca 2003 r. o planowaniu i zagospodarowaniu przestrzennym.

Łączna powierzchnia objęta mpzp wynosiła 2.628 ha, co stanowi 9,72% powierzchni gminy. Struktura przeznaczenia terenów objętych mpzp:

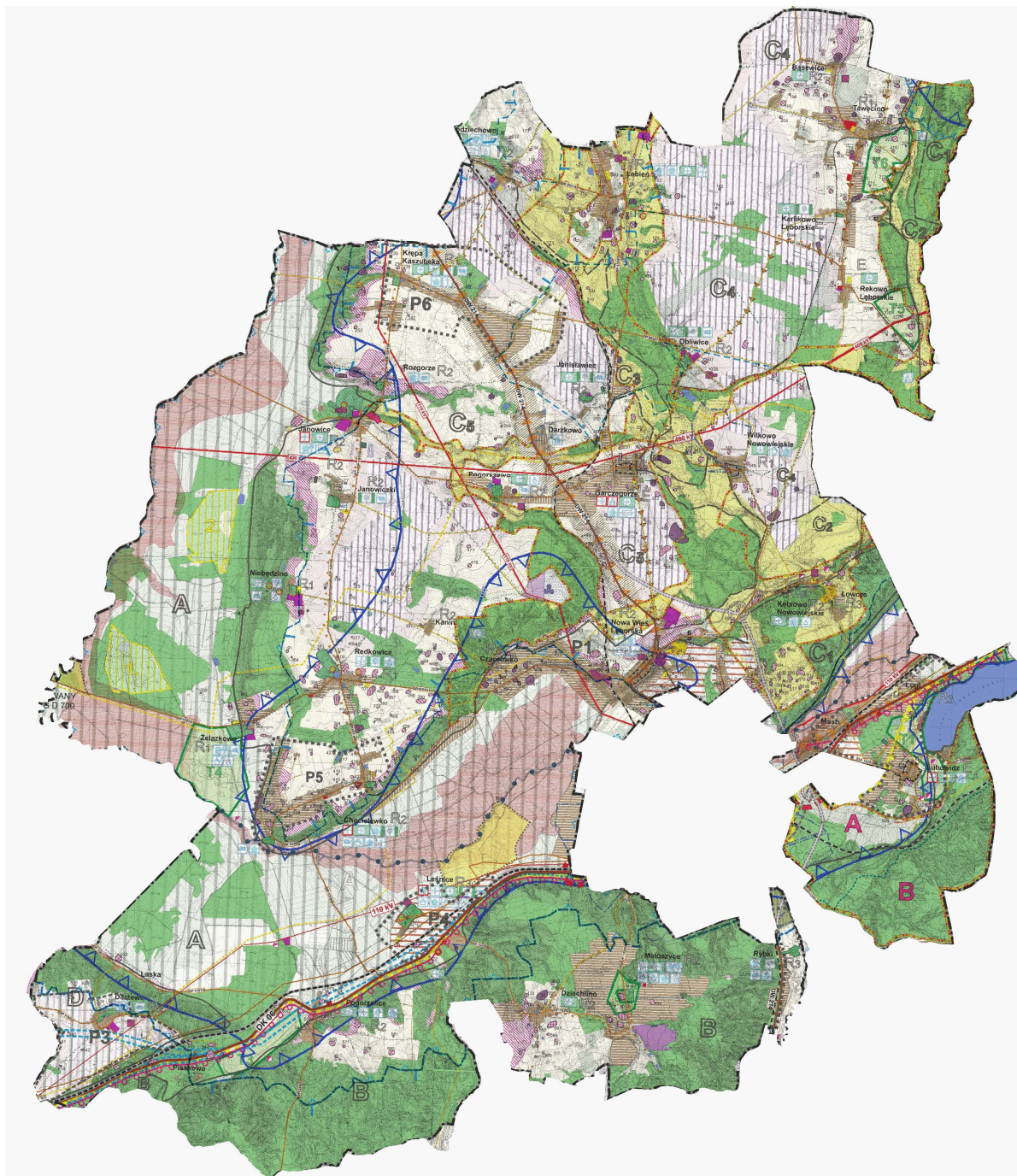
- a) 69,9% rola, w tym zabudowa zagrodowa
- b) 14,8% zieleni i wody
- c) 10,4% zabudowa mieszkaniowa
- d) 3,3% komunikacja
- e) 0,9% infrastruktury technicznej
- f) 0,6% zabudowa usługowa
- g) 0,1% zabudowa techniczno-produkcyjna

Gmina jest w trakcie sporządzania 9 mpzp o łącznej powierzchni 161 ha.

- 4) Wg *Prognozy ludności gmin na lata 2017 - 2030*, opracowanej w oparciu o długoterminowe założenia *Prognozy ludności Polski na lata 2014 - 2050* oraz *Prognozy dla powiatów i miast na prawie powiatu na lata 2014 - 2050*, liczba ludności gminy Nowa Wieś Lęborska do roku 2030 będzie corocznie wzrastać i w roku 2030 będzie o ponad 6,5% wyższa niż w roku 2016. W ciągu ostatnich lat sytuacja w tym zakresie się zmieniła. Dotychczas gmina posiadała dodatni przyrost naturalny, jednak ujemne saldo migracji przewyższało przyrost naturalny. Wyzwaniem jest więc stworzenie warunków planistycznych pod przyrost liczby mieszkańców oraz dostosowanie do potrzeb nowych mieszkańców warunków obsługi systemem transportu zbiorowego lokalnego i usług publicznych.
- 5) Rozwiązań planistycznych wymaga docelowa struktura sieci dróg publicznych o znaczeniu co najmniej regionalnym, w tym w zakresie powiązania projektowanej drogi ekspresowej S6 z drogą wojewódzką nr 214.

---

<sup>2</sup> Badanie 1.02.04(17) Lokalne planowanie i zagospodarowanie przestrzenne, prowadzone przez ministra właściwego do spraw budownictwa, planowania i zagospodarowania przestrzennego oraz mieszkalnictwa, zgodnie z Programem Badań Statystyki Publicznej (GUS).



## 2. Wytyczne do dyskusji w ramach DT

- 1) Poniższe zagadnienia proponowane do podjęcia w ramach DT z samorządem gminy Potęgowo wynikają bezpośrednio z treści *Planu zagospodarowania przestrzennego województwa pomorskiego 2030*. Zostały one ujęte w ramach poszczególnych kierunków polityki przestrzennego zagospodarowania województwa. Należą do nich<sup>3</sup>:

<sup>3</sup> Katalog zawiera także te ustalenia, które kontekstowo się wiążą z wytycznymi.

<b>1.1.</b>	<b>Kształtowanie struktur sieci osadniczej zgodnie z wymogami ładu przestrzennego</b>
<b>1.1.1.</b>	Zasada kształtowania zrównoważonej struktury funkcjonalno – przestrzennej sieci osadniczej, poprzez przyjęcie hierarchii, określającej rangę i wynikającą z niej rolę poszczególnych ośrodków, w tym miejscowości gminnych jako ośrodków lokalnych ( <b>USTALENIE</b> ).
<b>1.1.3.</b>	Zasada kształtowania miejskich obszarów funkcjonalnych, poprzez prowadzenie spójnej polityki przestrzennej i wzmacnianie wzajemnych powiązań (m.in. organizacyjnych, instytucjonalnych i infrastrukturalnych) na obszarach miast rdzeniowych oraz gmin w zasięgu ich funkcjonalnego otoczenia, z uwzględnieniem Miejskiego Obszaru Funkcjonalnego Lęborka ( <b>USTALENIE</b> )
<b>1.1.4.</b>	Zasada pierwszeństwa wykorzystania obszarów istniejącego zagospodarowania oraz ograniczania rozwoju osadnictwa na terenach otwartych ( <b>USTALENIE</b> ).
<b>1.1.9.</b>	Zasada krystalizacji sieci osadniczej w strefach podmiejskich, w szczególności na obszarach rozproszonej, monofunkcyjnej zabudowy mieszkaniowej, polegająca na wzmacnianiu rangi wybranych miejscowości-ośrodków krystalizacji, spełniających następujące kryteria: 1) o dobrych uwarunkowaniach związanych z dostępnością transportem zbiorowym; 2) posiadających potencjał do rozwoju funkcji usługowych, które będą w stanie zaspokoić potrzeby mieszkańców z ich bezpośredniego otoczenia.
<b>1.1.10.</b>	Zasada efektywnej i sprawnej obsługi struktur osadniczych transportem zbiorowym, rozumiana jako: 1) racjonalizacja polityki w zakresie transportu zbiorowego z uwzględnieniem specyfiki poszczególnych obszarów; 2) dowiązywanie linii komunikacyjnych transportu zbiorowego, na których jest planowane wykonywanie przewozów (powiatowych, gminnych) o charakterze użyteczności publicznej do węzłów integracyjnych i przystanków zintegrowanych położonych w ciągu linii kolejowych, na których samorząd województwa organizuje wojewódzkie przewozy pasażerskie; 6) integracja środków transportu pasażerskiego poprzez właściwą lokalizację, typ i program użytkowy węzłów integracyjnych i przystanków zintegrowanych, z uwzględnieniem ich hierarchicznego podziału. <i>(przystanki zintegrowane: Garczegorze, Lędziechowo, Nowa Wieś Lęborska)</i>
<b>1.1.11.</b>	Zasada kształtowania struktur przestrzennych zapewniających dobre ekologiczne warunki życia, polegająca na uwzględnianiu w planowaniu obszarów rozwoju osadnictwa i przekształceń istniejących struktur: 1) wyników rozpoznania i waloryzacji istniejących zasobów i wartości przyrodniczych; 2) zachowania i kształtowania zielonej infrastruktury, w tym zapewnienia udziału (lub/i dostępu do) terenów zieleni i powierzchni biologicznie czynnej proporcjonalnie do przyrostu zainwestowania (w tym zwiększającej się liczby mieszkańców);
<b>1.1.12.</b>	Zasada kształtowania struktur przestrzennych zapewniających wysoką jakość przestrzeni zurbanizowanej, polegająca na uwzględnianiu w planowaniu obszarów rozwoju osadnictwa i przekształceń istniejących struktur: 1) wyników rozpoznania i waloryzacji istniejących zasobów i wartości przyrodniczych, kulturowych i krajobrazowych; 2) rozwiązań urbanistycznych i architektonicznych dostosowanych do istniejących uwarunkowań przyrodniczych, kulturowych i krajobrazowych, w tym poszanowania tożsamości kulturowej istniejących struktur, poprzez zachowanie: a) czytelności historycznych układów urbanistycznych i ruralistycznych, b) układu rozplanowania, intensywności, skali, formy i proporcji oraz rozwiązań materiałowych zabudowy, charakterystycznych dla określonej jednostki osadniczej (w tym jej rangi) i lokalnej tradycji budowlanej, c) specyficznych historycznych elementów zagospodarowania (w tym oryginalnych urządzeń i rozwiązań z zakresu techniki i infrastruktury, historycznych urządzonych terenów zielonych, parków i zbiorników wodnych).

1.1.13.	<p>Zasada kreowania wysokiej jakości przestrzeni publicznych:</p> <ol style="list-style-type: none"> <li>1) sprzyjających integracji społecznej i budowaniu lokalnej tożsamości;</li> <li>2) projektowanych i realizowanych z zapewnieniem najwyższych standardów w zakresie funkcjonalności (w tym bezpieczeństwa użytkowania oraz dostosowania do potrzeb wszystkich użytkowników) i estetyki, mających istotny wpływ na atrakcyjność osiedleńczą i inwestycyjną ośrodków;</li> <li>3) projektowanych i realizowanych z zastosowaniem zróżnicowanych form architektonicznego wyrazu - sprzyjających dobrej orientacji w przestrzeni oraz tworzeniu efektu genius loci (niepowtarzalności miejsca);</li> <li>4) tworzących spójne systemy funkcjonalne i kompozycyjne, adekwatnie do skali poszczególnych struktur (zarówno w odniesieniu do osiedli, dzielnic, jak i całych miejscowości i miast).</li> </ol> <p><i>(obiekty zabytkowe, takie jak: kościół w Chocielewku, kościół w Garczegorzu, kościół w Janowicach, dwór w Leśnicach, kościół w Lubowidzu oraz dwory wpisane do ewidencji, mocno zaniedbane - były w zarządzie PGR - w Janowicach, Żelazkowie, Darżewie, Małoszycach, Łędziechowie)</i></p>
1.1.13. PZPOM 2030	<p>Zasada rejonizacji przestrzeni OM, różnicującej intensywność i charakter procesów związanych z kształtowaniem terenów mieszkalnictwa w podziale na 8 rejonów, w tym rolniczy północno-kaszubski (F). ekstensywnego uzupełniania zabudowy mieszkaniowej.</p> <p>Dla rejonu rolniczego północno-kaszubskiego (F) ekstensywnego uzupełniania zabudowy mieszkaniowej określono następujące specyficzne zasady zagospodarowania:</p> <ol style="list-style-type: none"> <li>17) zasadę regeneracji i uzupełniania zabudowy mieszkaniowej we wsiach gminnych, proporcjonalnie do rozwoju usług podstawowych;</li> <li>18) zasadę regeneracji zabudowy mieszkaniowej w miejscowościach popegeerowskich;</li> <li>19) zasadę zapobiegania fragmentacji zwartych kompleksów gleb o najwyższej przydatności rolniczej oraz ograniczania lokalizowania zabudowy na obszarach produkcji rolnej (w celu zachowania rolniczej przestrzeni produkcyjnej niezbędnej dla rozwoju rolnictwa);</li> </ol>
1.2.	<p><b>Kształtowanie wysokiej jakości środowiska mieszkaniowego</b></p>
1.2.1.	<p>Zasada zapewnienia odpowiedniej dostępności terenów mieszkaniowych do:</p> <ol style="list-style-type: none"> <li>1) podstawowych usług publicznych;</li> <li>2) transportu zbiorowego;</li> <li>3) przestrzeni publicznych, w tym przestrzeni otwartych;</li> </ol> <p>przy czym przez odpowiednią dostępność należy rozumieć wzajemne rozmieszczenie funkcji mieszkaniowych oraz funkcji związanych z ich bezpośrednią obsługą, zapewniające dojście piesze i dojazd rowerem w sposób: bezpieczny oraz możliwie najkrótszy.</p>
1.2.2.	<p>Zasada określania w planowaniu lokalnym standardów dostępności przestrzennej do podstawowych usług publicznych jako obowiązującego programu zagospodarowania terenów mieszkaniowych, określającego:</p> <ol style="list-style-type: none"> <li>2) maksymalne parametry dotyczące zasięgu ich obsługi (odległości liczone np. jako czas dojścia pieszego do miejsc świadczenia tych usług);</li> <li>3) minimalny wskaźnik rezerwy terenowej z przeznaczeniem na zielen ogólnodostępną o funkcjach rekreacyjnych i ekologicznych.</li> </ol>
1.2.3.	<p>Zasada zapewnienia odpowiedniej dostępności terenów mieszkaniowych do infrastruktury technicznej (w szczególności do sieci wodociągowej, kanalizacyjnej oraz energetycznej) warunkującej poziom życia zgodny ze współczesnymi standardami cywilizacyjnymi, przy czym:</p> <ol style="list-style-type: none"> <li>1) w zakresie zaopatrzenia w wodę i odprowadzenia ścieków należy uwzględnić: <ol style="list-style-type: none"> <li>b) analizę potrzeb i możliwości racjonalizacji wykorzystania istniejących zasobów wód podziemnych w celu zmniejszenia liczby ujęć i zwiększenia stopnia koncentracji systemów zaopatrzenia w wodę,</li> <li>c) dążenie do rozszerzenia zasięgu obsługi systemów zaopatrzenia w wodę, w celu objęcia nimi 100% mieszkańców jednostek osadniczych,</li> </ol> </li> </ol>

	<p><u>(86,42% ludności ma dostęp do sieci wodociągowej)</u></p> <p>d) dążenie do objęcia systemami zbiorczej kanalizacji zakończonej oczyszczalnią ścieków 75% mieszkańców obszarów wiejskich (...),</p> <p><u>(39,98% ludności ma dostęp do kanalizacji zakończonej oczyszczalnią ścieków)</u></p> <p>w przypadku braku możliwości osiągnięcia ww. parametrów poza granicami aglomeracji ściekowych dopuszcza się stosowanie przydomowych oczyszczalni ścieków.</p>
<p><b>1.2.7.</b></p>	<p>Zasada zapewnienia bezpieczeństwa przemieszczania się na terenach mieszkaniowych poprzez:</p> <p>3) budowę obwodnic i obejść miejscowości dla eliminowania ruchu tranzytowego z terenów o dominującej funkcji mieszkaniowej, a w miejscach, gdzie jest to niemożliwe – stosowanie rozwiązań minimalizujących zagrożenia (np. realizację bezkolizyjnych przejść (kładki, tunele) przez istniejące drogi ruchu szybkiego i tranzytowego oraz magistralne linie kolejowe);</p> <p>4) unikanie bezpośredniej dostępności terenów mieszkaniowych z dróg krajowych i wojewódzkich.</p> <p><i>(droga wojewódzka nr 214)</i></p>
<p><b>1.2.8.</b></p>	<p>Zasada tworzenia przestrzennych warunków dla rozwoju mobilności pieszej i rowerowej na terenach mieszkaniowych (...), w tym:</p> <p>3) planowania i realizacji przebiegu tras rowerowych o charakterze uniwersalnym (służących zarówno podróżom rekreacyjnym, jak i codziennym dojazdom do pracy, miejsc edukacji i usług) w sąsiedztwie głównych źródeł i celów ruchu rowerowego;</p> <p>4) planowania i realizacji dojazdowych tras rowerowych o długości od 2 do 5 km wzdłuż dróg wojewódzkich i powiatowych, pozwalających na powiązanie jednostek osadniczych bezpośrednio z celami codziennych dojazdów do szkoły, pracy i usług lub przystanków i węzłów transportu zbiorowego, mogących stanowić jeden z etapów tych podróży.</p>
<p><b>ZIAŁANIA I PRZEDSIĘWZIĘCIA POLITYKI PRZESTRZENNEJ, SŁUŻĄCE REALIZACJI KIERUNKU 1.2.:</b></p> <p>4. Określanie wariantowych przebiegów obwodnic lub obejść miejscowości o dużym udziale ruchu tranzytowego na drogach krajowych i wojewódzkich.</p> <p>5. Realizacja inwestycji podnoszących jakość istniejących struktur mieszkaniowych, w tym: zapewniających warunki bezpiecznego przemieszczania się (m.in. poprawa jakości przestrzeni publicznych, budowa bezkolizyjnych przejść pieszych i rowerowych na przecięciu z istniejącą infrastrukturą drogową i kolejową) oraz budowa infrastruktury poprawiającej bezpieczeństwo publiczne.</p> <p>7. Budowa infrastruktury rowerowej dowiązującej sieć ponadregionalnych i regionalnych tras rowerowych do węzłów integracyjnych i przystanków zintegrowanych transportu zbiorowego.</p> <p>8. Sporządzenie miejscowych planów zagospodarowania przestrzennego na obszarach położonych wzdłuż dróg krajowych i wojewódzkich zarezerwowanych w studiach uwarunkowań i kierunków zagospodarowania przestrzennego gmin pod funkcje mieszkaniowe, z zapewnieniem odpowiedniej obsługi komunikacyjnej tych terenów (ograniczenie budowy pojedynczych zjazdów z tych dróg) oraz utrzymaniem funkcji drogi.</p>	
<p><b>1.3.</b></p>	<p><b>Racjonalizacja rozmieszczenia oraz poprawa dostępności infrastruktury społecznej i usług publicznych w tym zakresie</b></p>
<p><b>1.3.1.</b></p>	<p>Zasada zapewnienia w planowaniu strategicznym i przestrzennym minimalnego programu usług publicznych, właściwego dla rangi oraz obszaru obsługi poszczególnych ośrodków, rozszerzanego o kolejne elementy, zgodnie z przyjętą hierarchią sieci osadniczej:</p> <p>1) ośrodki lokalne, koncentrujące w bezpośrednim sąsiedztwie miejsca zamieszkania usługi podstawowe w zakresie:</p> <p>a) edukacji i zorganizowanej opieki nad dziećmi do lat trzech (klub dziecięcy, żłobek, przedszkole oraz inne formy wychowania przedszkolnego, szkoła podstawowa wraz z bazą sportową),</p> <p>b) ochrony zdrowia (przychodnia/gabinet podstawowej opieki zdrowotnej),</p> <p>c) kultury (świetlica, dzielnicowy/wiejski dom kultury, biblioteka),</p> <p>d) sportu i rekreacji (place zabaw, urządzone tereny zieleni, boiska wielofunkcyjne),</p> <p>e) pomocy i integracji społecznej (środowiskowy dom samopomocy, dzienny dom pobytu, dom pomocy społecznej, świetlica środowiskowa, punkt konsultacyjny, centrum interwencji)</p>

	kryzysowej), f) poradnictwa obywatelskiego oraz aktywizacji społecznej (punkt doradztwa obywatelskiego, dom sąsiedzki, uniwersytet trzeciego wieku).
<b>1.3.2.</b>	Zasada lokalizacji obiektów, urządzeń i placówek (instytucji) usług publicznych z uwzględnieniem: 1) dobrej dostępności transportem zbiorowym (w sąsiedztwie węzłów i przystanków transportu zbiorowego); 2) racjonalnego wykorzystania istniejącego zaplecza infrastrukturalnego; 3) istniejących i prognozowanych uwarunkowań demograficznych; 4) możliwości ekonomicznych podmiotów odpowiedzialnych za organizację tych usług.
<b>1.3.4.</b>	Zasada lokalizacji podstawowych usług publicznych z uwzględnieniem: 1) zapewnienia możliwie najmniejszych odległości pomiędzy infrastrukturą podstawowych usług publicznych a miejscem zamieszkania, warunkujących bezpieczeństwo i wysoką jakość środowiska mieszkaniowego; 2) zapewnienia dostępu do infrastruktury podstawowych usług publicznych, jako jednego z podstawowych warunków dla otwierania nowych terenów mieszkaniowych; 3) istniejących i prognozowanych uwarunkowań demograficznych (w tym struktury wieku) oraz wielkości i rozmieszczenia jednostek mieszkaniowych; 4) współpracy międzygminnej w obszarach położonych na styku gmin.
<b>DZIAŁANIA I PRZEDSIĘWZIĘCIA POLITYKI PRZESTRZENNEJ, SŁUŻĄCE REALIZACJI KIERUNKU 1.3.:</b>	
7. Rozwój infrastruktury warunkującej zwiększenie dostępności i upowszechnienie wychowania przedszkolnego oraz zorganizowanych form opieki nad dziećmi do lat trzech.	
20. Wyposażenie ośrodków w ogólnodostępną infrastrukturę sportowo-rekreacyjną poprzez budowę, rozbudowę i modernizację otwartych i zamkniętych obiektów sportowych, niepowiązanych z infrastrukturą szkolną, w dopasowaniu do rangi i obszaru obsługi konkretnego ośrodka (...)	
21. Rozwój bazy sportowo-rekreacyjnej powiązanej z infrastrukturą szkolną, poprzez budowę, rozbudowę i modernizację obiektów sportowych przy placówkach edukacyjnych (...)	
<b>1.4.</b>	<b>Zapobieganie i ograniczanie skutków powodzi oraz innych zagrożeń naturalnych</b>
<b>1.4.1.</b>	Zasada dostosowywania przeznaczenia, sposobu i intensywności zagospodarowania terenu na obszarach występowania do charakteru, skali i rodzaju zagrożeń naturalnych, w szczególności powodziowych. <i>(Od rzeki Łeby - np. niezabudowany fragment wsi Mosty, przy granicy z Lęborkiem oraz tereny na zachód od Janowic)</i>
<b>1.4.10.</b>	Zasada ochrony ekosystemów wodnych i innych istotnych dla retencji naturalnej – przez zachowanie i odtwarzanie naturalnych ekosystemów (w tym mokradeł i torfowisk, łąk i lasów nadrzecznych, śródleśnych zbiorników wodnych, starorzeczy), renaturalizację cieków i wód stojących.
<b>2.1.</b>	<b>Efektywne i bezpieczne wykorzystanie zasobów przestrzeni przez gospodarkę</b>
<b>2.1.5.</b>	Zasada priorytetu wykorzystania pod działalność gospodarczą terenów wcześniej zainwestowanych oraz przywracania wartości użytkowej terenom zdegradowanym i zdewastowanym. <i>(zabudowa popegerowska produkcyjna: Janowice, Żelazkowo, Darzewo, Małoszyce, Łędziechowo)</i>
<b>2.1.11.</b>	Zasada przeznaczania gruntów ornych o najniższej przydatności rolniczej oraz zrekultywowanych gruntów przemysłowych, pogórnicych i powojkowych na cele leśne lub pod uprawy roślin energetycznych. <i>(kompleksy glebowe: żytni słaby - 2568,5 ha, żytni najłabszy - 681,5 ha, zbożowo-pastewny słaby 16,4 ha)</i>
<b>2.2.</b>	<b>Kształtowanie struktur przestrzennych umożliwiających tworzenie nowych i trwałych miejsc pracy</b>
<b>2.2.2.</b>	Zasada rozwoju terenów inwestycyjnych (pod działalność gospodarczą, w tym usługową):



- 1) wykorzystujących w pierwszej kolejności tereny zainwestowane gospodarczo (brown field), w tym poprzemysłowe, pokolejowe, powojaskowe oraz popegeerowskiej zabudowy gospodarczej;
- 2) w nowych lokalizacjach (green field) dopiero w przypadku wyczerpania zasobów przestrzeni możliwych do ponownego zagospodarowania (brown field), szczególnie terenów zdegradowanych, lub w sytuacji braku terenów o odpowiednich parametrach i uwarunkowaniach formalno-prawnych, przy czym zainwestowanie to musi uwzględniać wymogi ładu przestrzennego i wynikać z uzasadnionej potrzeby;
- 3) w bezpośrednim zasięgu oddziaływania istniejących kompleksów przemysłowych;
- 4) odpowiednio powiązanych z układem drogowym i kolejowym;
- 6) posiadających odpowiednią powierzchnię umożliwiającą wyznaczenie terenów zieleni buforowej, minimalizującej negatywne oddziaływanie tych terenów na obszary sąsiednie (np. w celu zmniejszenia zagrożenia hałasem).

**2.2.3.** Zasada planowania strategicznych terenów inwestycyjnych (pod działalność gospodarczą i usługową), co oznacza, że powinny one:

- 1) mieć co najmniej 20 ha powierzchni jako zwarty teren (z możliwością przyłączania obszarów sąsiednich w przyszłości), umożliwiając lokalizację różnorodnych funkcji gospodarczych;
- 2) dla zwiększania potencjału inwestycyjnego i wykorzystania istniejącej infrastruktury technicznej w miarę możliwości tworzyć komplementarną całość w powiązaniu z istniejącymi terenami zabudowy produkcyjnej lub usługowej;
- 3) być korzystnie położone względem infrastruktury transportowej, przez ich zlokalizowanie:
  - a) w maksymalnej odległości do 3 km od węzła drogowego w ciągu (...) drogi ekspresowej (S),
  - b) w maksymalnej odległości do 1 km od pozostałych dróg krajowych i wojewódzkich klas G i GP, przy uwzględnieniu konieczności ochrony funkcji drogi,
  - c) w maksymalnej odległości do 1 km od węzłów integracyjnych i przystanków zintegrowanych,
  - d) bezpośrednio przy stacji lub bocznicy kolejowej w przypadku specyficznych działalności gospodarczych;
- 4) być kompleksowo wyposażone w infrastrukturę techniczną (systemy wodnokanalizacyjne, zasilanie w energię elektryczną o odpowiednich parametrach), lub z możliwością jej rozbudowy i przyłączenia do istniejących sieci (przy założeniu jej odpowiedniej przepustowości i parametrów zasilania), a także z możliwością powiązania z systemem dróg publicznych;
- 5) posiadać sprecyzowany profil zainwestowania gospodarczego, uwzględniający uwarunkowania i ograniczenia społeczne, środowiskowe, gospodarcze miejsca i jego otoczenia, w szczególności o funkcji mieszkaniowej.

*(obszary wokół projektowanych węzłów S6: Leśnice, Małoszyce, Mosty)*

**2.3.** **Wzmacnianie całorocznej i atrakcyjnej oferty turystycznej w oparciu o zasoby i walory przyrodniczo-kulturowe, krajobrazowe i funkcje metropolitalne**

**2.3.4.** Zasada harmonijnego kształtowania zagospodarowania rekreacyjnego i wypoczynkowego, realizowana między innymi przez:

- 3) tam, gdzie nie uniemożliwiają tego warunki naturalne, zapewnienie dostępności strefy brzegowej zbiorników wodnych wykorzystywanych turystycznie, poprzez traktowanie jej jako przestrzeni publicznej, wolnej od trwałego zainwestowania, niebędącego urządzeniami rekreacji;
- 8) udostępnianie turystyczne cennych struktur przyrodniczych (tam, gdzie to nie koliduje z celami ochrony przyrody) przez zapewnienie odpowiedniej infrastruktury o charakterze informacyjno-edukacyjnym.

**2.3.6.** Zasada poszanowania funkcji ekosystemowych i przestrzegania reżimów formalnej ochrony obszarów leśnych lub akwenów wodnych przy ich przeznaczaniu i wykorzystaniu na cele rekreacyjne, w szczególności w obszarach funkcjonalnych miast.

*(Jez. Lubowidzkie i Jez. Małe Lubowidzkie)*

**2.3.7.** Zasada kształtowania zintegrowanej i kompleksowej sieci szlaków turystycznych:

	<ol style="list-style-type: none"> <li>1) integrujących obszary przyrodniczo-krajobrazowe, kulturowe i wypoczynkowe województwa;</li> <li>2) wyposażonych w infrastrukturę turystyczną (np. punkty odpoczynku) oraz zaplecze (np. bazę noclegową, miejsca parkingowe);</li> <li>3) posiadających strukturę hierarchiczną i łączących się w sieć o zasięgu międzyregionalnym i międzynarodowym jeśli warunki naturalne na to pozwalają (szlaki rowerowe);</li> <li>4) zaspokajających potrzeby różnych grup użytkowników niezależnie od stopnia ich sprawności fizycznej;</li> <li>5) ograniczających negatywne oddziaływanie nieorganizowanego i masowego ruchu turystycznego na zasoby i walory środowiska;</li> <li>6) wpisujących się w ideę regionalnych i sieciowych produktów turystycznych.</li> </ol>
<b>2.3.8.</b>	Zasada kształtowania ponadregionalnych i regionalnych tras rowerowych, na które składają się: <ol style="list-style-type: none"> <li>2) międzyregionalna: nr 15</li> <li>3) regionalne nr: 114, 130 (Na Kolejowym Szlaku), 145 (Trasa Wschód-Zachód wzdłuż obecnej DK6). <b>(USTALENIE)</b></li> </ol>
<b>2.3.9.</b>	Zasada kształtowania regionalnych szlaków wodnych, w tym śródlądowych kajakowych, na systemie rzeczny Łęby. <b>(USTALENIE)</b>
<b>2.4.</b>	<b>Kształtowanie racjonalnej struktury przestrzennej sieci transportowej</b>
<b>2.4.4.</b>	Zasada hierarchizacji sieci dróg ponadregionalnych i regionalnych: <ol style="list-style-type: none"> <li>1) według klas określających minimalne wymagania techniczne i przestrzenne usytuowania drogi: <ol style="list-style-type: none"> <li>b) drogi ekspresowej (S) – S6,</li> <li>c) drogi głównej ruchu przyspieszonego (GP) – droga nr 6 (odcinek: droga nr S6 – droga nr 91 Łęgowo),</li> <li>d) drogi głównej (G) - nr 214 <b>(USTALENIE)</b></li> </ol> </li> </ol>
<b>2.4.6.</b>	Zasada kształtowania sieci drogowej z zachowaniem wymagań w zakresie: <ol style="list-style-type: none"> <li>3) użytkowania drogi zgodnie z jej przeznaczeniem, głównie poprzez oddzielanie od siebie ruchu lokalnego i tranzytowego;</li> </ol>
<b>2.4.7.</b>	Zasada hierarchizacji węzłowej infrastruktury służącej integracji transportu pasażerskiego w rejonie stacji i przystanków kolejowych, dworców autobusowych (...) wyróżniającą przystanki zintegrowane (PZ) Garczegorze, Łędziechowo, Nowa Wieś Lęborska. <b>(USTALENIE)</b>
<b>2.4.8.</b>	Zasada kształtowania infrastruktury transportowej wspierającej rozwój transportu niezmotoryzowanego i integracji transportu w ośrodkach lokalnych i subregionalnych oraz węzłach integracyjnych poprzez budowę: <ol style="list-style-type: none"> <li>1) dojazdowych tras rowerowych (2-5 km) w obrębie obszarów funkcjonalnych tych ośrodków i węzłów;</li> <li>2) parkingów w systemie P+R i B+R przy węzłach integracyjnych, przy czym lokalizacja parkingów P+R powinna znajdować się poza strefami o ograniczonej dostępności dla pojazdów samochodowych;</li> <li>3) infrastruktury drogowej, w tym przystankowej, dla obsługi linii lokalnego transportu autobusowego.</li> </ol>
<b>DZIAŁANIA I PRZEDSIĘWZIĘCIA POLITYKI PRZESTRZENNEJ, SŁUŻĄCE REALIZACJI KIERUNKU 2.4.:</b>	
<ol style="list-style-type: none"> <li>1. Podejmowanie procesu przekształceń istniejącej sieci dróg krajowych, wojewódzkich i niektórych powiatowych w dostosowaniu do ich rzeczywistej funkcji, możliwości rozbudowy, z uwzględnieniem zmian wynikających z budowy nowych odcinków dróg krajowych, głównie dróg nr S6 i S7.</li> <li>3. Rozwój regionalnej i ponadregionalnej sieci drogowej, koncentrujący się na budowie i modernizacji dróg w dostosowaniu do parametrów funkcjonalno-technicznych i standardów bezpieczeństwa ruchu drogowego: <ol style="list-style-type: none"> <li>1) służących powiązaniom z (...) nowymi węzłami na drogach nr S6, S7 i S11 oraz prowadzeniu nowych linii transportu zbiorowego, w tym m.in.: <ol style="list-style-type: none"> <li>j) przebudowa dróg powiatowych, stanowiących bezpośrednie powiązania z nowymi węzłami na drodze</li> </ol> </li> </ol> </li> </ol>	

	<p>S6,</p> <p>2) redukujących uciążliwość w obszarach zabudowy, w tym wyprowadzanie ruchu tranzytowego poza obszary zabudowane przez budowę obwodnic:</p> <p>m) Lęborka w ciągu drogi 214.</p>
2.5.	<p><b>Zwiększanie stopnia bezpieczeństwa energetycznego i sprawności systemów produkcji, przesyłu i dystrybucji energii elektrycznej i ciepłej, gazu, ropy naftowej oraz produktów ropopochodnych</b></p>
2.5.2.	<p>Zasada rozmieszczenia obszarów pod lokalizację biogazowni (z wyłączeniem biogazowni rolniczych) o mocy powyżej 0,5 MW z uwzględnieniem ich strefy ochronnej o nie mniejszej niż 300 metrów od istniejącej i planowanej zabudowy mieszkaniowej, z uwzględnieniem warunków wietrznych. Każde odstępstwo (in minus) od wyżej określonej odległości wymaga indywidualnego uzasadnienia w studium uwarunkowań i kierunków zagospodarowania przestrzennego gminy (<b>USTALENIE</b>)</p>
2.5.3.	<p>Zasada preferowania lokalizacji instalacji do wytwarzania energii ze źródeł odnawialnych na obszarach i w miejscach o największym potencjale zasobowym, przy uwzględnieniu konieczności eliminowania lub maksymalnego ograniczania zagrożeń i negatywnego oddziaływania tej infrastruktury na środowisko, w tym na bioróżnorodność, powiązania przyrodnicze, walory krajobrazowe oraz zdrowie ludzi, w tym:</p> <ol style="list-style-type: none"> <li>2) siłowni wiatrowych wszędzie tam, gdzie brak przeciwwskazań wynikających z potrzeb ochrony środowiska przyrodniczego, krajobrazu kulturowego oraz bezpieczeństwa i obronności państwa, z uwzględnieniem obowiązujących przepisów odrębnych;</li> <li>3) instalacji na biomasę i biogaz na terenach wiejskich, w tym: <ol style="list-style-type: none"> <li>a) drewno odpadowe - w powiatach: ..., lęborskim, ...,</li> <li>c) siana odpadowego z rolnictwa: w powiatach: ..., lęborskim, ...,</li> </ol> </li> <li>4) instalacji na biomasę i biogaz w oparciu o składowiska odpadów komunalnych oraz duże oczyszczalnie ścieków, <i>(RIPOK Czarnówko „Czysta Błękitna Kraina”)</i></li> <li>5) instalacji słonecznych, w tym: <ol style="list-style-type: none"> <li>a) z kolektorów słonecznych - na terenach zabudowanych i zurbanizowanych na obszarze całego województwa,</li> <li>b) z systemów fotowoltaicznych (farm) - w obrębie kompleksów najślabszych gruntów rolnych o powierzchni co najmniej 1 ha i gruntach zrekultywowanych na cele inne niż rolnicze i leśne,</li> <li>c) z systemów fotowoltaicznych (instalacje na budynkach) - na terenach zabudowanych i zurbanizowanych na obszarze całego województwa, na potrzeby własne;</li> </ol> </li> </ol>
2.5.11.	<p>Zasada uwzględniania w planowaniu i zagospodarowaniu przestrzennym potrzeb bezpieczeństwa energetycznego przez m.in.:</p> <ol style="list-style-type: none"> <li>1) rezerwowanie pasów terenów wolnych od zabudowy i przeszkód terenowych dla projektowanej i planowanej infrastruktury elektroenergetycznej, a na etapie jej eksploatacji zapewniających dostęp do sieci i urządzeń energetycznych;</li> <li>2) określanie ograniczeń w zabudowie oraz zagospodarowaniu i użytkowaniu terenu w pobliżu projektowanej i planowanej infrastruktury elektroenergetycznej oraz źródeł produkcji energii elektrycznej i ciepłej. <i>(gmina położona w potencjalnym Obszarze Funkcjonalnym Energetyki Jądrowej)</i></li> </ol>
<p><b>DZIAŁANIA I PRZEDSIĘWZIĘCIA POLITYKI PRZESTRZENNEJ, SŁUŻĄCE REALIZACJI KIERUNKU 2.5.:</b></p> <p>3. Rozbudowa, przebudowa i budowa sieci przesyłowych, dystrybucyjnych oraz stacji energetycznych dla wyprowadzenia mocy z nowych systemowych i odnawialnych źródeł energii (farm wiatrowych, w tym offshore i fotowoltaicznych) projektowanych na obszarze województwa, uwzględniając potrzebę ograniczenia strat energii elektrycznej w przesyłach i w dystrybucji (...)</p> <ol style="list-style-type: none"> <li>1) w zakresie sieci przesyłowych po 2020 roku: <ol style="list-style-type: none"> <li>j) modernizacja linii 400 kV: Dunowo - Słupsk- Żarnowiec,</li> <li>r) lokalizacja i budowa od 4 do 8 linii 400 kV (w korytarzach infrastrukturalnych) wyprowadzających moc z potencjalnej elektrowni jądrowej do planowanej stacji elektroenergetycznej pomiędzy stacją</li> </ol> </li> </ol>	

	<p>elektroenergetyczną Żarnowiec 400 kV, a stacją Słupsk 400 kV i dalej w kierunku stacji Gdańsk Przyjaźń;</p> <p>2) w zakresie sieci dystrybucyjnych:</p> <p>b) przebudowa linii elektroenergetycznej 110 kV: Żarnowiec – Opalino – Jackowo – Wicko - Lębork.</p> <p>6. Budowa nowych gazociągów przesyłowych i dystrybucyjnych wraz z niezbędną infrastrukturą towarzyszącą węzłową (stacje redukcyjno-pomiarowe, instalacje obróbki gazu, itp.), w tym m.in.:</p> <p>1) w zakresie gazociągów wysokiego ciśnienia po roku 2020:</p> <p>k) budowa gazociągu wysokiego ciśnienia DN 150 relacji Lębork – Łeba wraz ze stacją wysokiego ciśnienia w Łebie,</p> <p>m) budowa gazociągu DN 500 w relacji Łeba –Lębork, jeśli lokalizacją instalacji separacji i stabilizacji ciekłych węglowodorów oraz przygotowania gazu handlowego będzie Łeba.</p>
<b>3.1.</b>	<b>Zachowanie i odtwarzanie zasobów środowiska przyrodniczego i jego spójności</b>
<b>3.1.1.</b>	<p>Zasada zachowania i kształtowania spójności regionalnego systemu ekologicznego, w skład którego wchodzi istniejące obszary chronione oraz obszary potencjalne do objęcia ochroną (cenne przyrodniczo), a także system płatów i korytarzy ekologicznych, który tworzą:</p> <p>2) korytarze regionalne:</p> <p>f) Pradoliny Redy-Łeby</p> <p>3) korytarze subregionalne: Północnego otoczenia Nowej Wsi Lęborskiej, Leśnego łącznika dolin Łeby i Łupawy (<b>USTALENIE</b>)</p>
<b>3.1.2.</b>	<p>Zasada kształtowania zagospodarowania przestrzennego w dostosowaniu do specyfiki obszaru i przedmiotu ochrony wartości przyrodniczych i krajobrazowych, wynikających z funkcji i reżimu ochronnego obszarów będących:</p> <p>1) formami ochrony przyrody – należy stosować zasady wynikające z dokumentów je ustanawiających oraz planów zadań ochronnych i planów ochrony (jeśli takie obowiązują) dla obszarów: Natura 2000, rezerwatów przyrody, ..., obszarów chronionego krajobrazu;</p> <p>3) dolinami rzek - należy uwzględniać potrzeby zachowania ciągłości łączności ekologicznej i migracji zwierząt (w postaci pozostawiania niezagospodarowanych fragmentów dna doliny i jej zboczy, posiadających łączność ekologiczną z pozostałą częścią doliny);</p>
<b>3.1.9.</b>	<p>Zasada zachowania pozostałości naturalnych ekosystemów i ich ochrony planistycznej, jako cennych obiektów ochrony różnorodności biologicznej zapewniających trwałość ekosystemów (w szczególności terenów podmokłych, łąk dolinnych i śródleśnych, zadrzewień śródpolnych, starorzeczy i oczek wodnych) – nie objętych dotychczas ochroną prawną.</p>
<b>DZIAŁANIA I PRZEDSIĘWZIĘCIA POLITYKI PRZESTRZENNEJ, SŁUŻĄCE REALIZACJI KIERUNKU 3.1.:</b>	
<p>1. Ochrona regionalnego systemu ekologicznego przez:</p> <p>1) identyfikowanie, dokumentowanie i waloryzację przyrodniczą (m.in. w ramach sporządzania opracowań ekofizjograficznych dla gmin) terenów pełniących funkcję ekologiczną;</p> <p>2) zachowanie obszarów, siedlisk i obiektów przyrodniczych szczególnie cennych, reprezentatywnych dla regionu, reprezentujących krajobraz nadmorski, pojezierny, dolin rzecznych i równin zalewowych - zagrożonych zanikiem lub trwałym przekształceniem - oraz obejmowanie ich indywidualnymi formami ochrony przyrody;</p> <p>3) zapobieganie rozlewaniu się zabudowy na terenach otwartych niezabudowanych, poprzez ochronę ekosystemów naturalnych i gruntów rolnych;</p> <p>4) zachowanie ciągłości przestrzennej powiązań ekologicznych na poziomie krajowym, regionalnym, subregionalnym i lokalnym, z utrzymywaniem przestrzeni wolnej od zabudowy lub ograniczenie intensywności zabudowy w ich przebiegu;</p> <p>6) budowę i zachowanie właściwych warunków funkcjonowania lądowych przejść dla zwierząt i przepławek dla ryb (tj. o odpowiednich standardach projektowych i wykonawczych, dostosowanych do potrzeb migracyjnych), w obszarach przecięcia z infrastrukturą techniczną (nie tylko drogami klasy A, S i GP oraz liniami kolejowymi, ale także w ciągach dróg wojewódzkich i przebiegach rurociągów).</p> <p>7. Zachowywanie, odtwarzanie, rewaloryzacja i kształtowanie elementów przyrodniczych charakterystycznych dla krajobrazu wiejskiego: miedz, pasów zadrzewień śródpolnych, małych cieków i dróg śródpolnych, śródpolnych oczek wodnych, ekosystemów brzegowych wód śródlądowych, żywoptotów etc., w</p>	

<p>szczegółności w rejonach wielkoobszarowej gospodarki rolnej.</p> <p>12. Powiększenie lub uzupełnienie sieci parków krajobrazowych, chroniących cenne obszary przyrodniczo-krajobrazowe, mających znaczenie dla ochrony dziedzictwa kulturowego i ochrony funkcji łączności ekologicznej, przez:</p> <p>2) podejmowanie działań zmierzających do utworzenia nowych parków krajobrazowych: w tym Lęborskiego Parku Krajobrazowego.</p> <p><i>(proponowany PK pokrywa się obszarem z OChK Fragment pradoliny Łeby i wzgórze morenowe na pd. od Lęborka)</i></p>	
<b>3.2.</b>	<b>Ochrona obszarów o charakterystycznym krajobrazie kulturowym lub znaczeniu historycznym</b>
<b>3.2.1.</b>	<p>Zasada harmonijnego kształtowania zagospodarowania przestrzennego obszarów i obiektów o wartościach kulturowych i krajobrazowych oraz ich otoczenia, w szczególności wpisanych do rejestru oraz wojewódzkiej ewidencji zabytków, ustanowionych pomników historii i parków kulturowych.</p> <p><i>(obiekty zabytkowe, takie jak: kościół w Chocielewku, kościół w Garczegorzu, kościół w Janowicach, dwór w Leśnicach, kościół w Lubowidzu oraz dwory wpisane do ewidencji, mocno zaniedbane - były w zarządzie PGR - w Janowicach, Żelazkowie, Darzewie, Małoszycach, Lędziechowie)</i></p>
<b>DZIAŁANIA I PRZEDSIĘWZIĘCIA POLITYKI PRZESTRZENNEJ, SŁUŻĄCE REALIZACJI KIERUNKU 3.2.:</b>	
<p>2. Kompleksowa odnowa i rewaloryzacja definiujących tożsamość regionu zdegradowanych zabytkowych założeń przestrzennych obszarów historycznych, obiektów i zespołów zabytkowych (zwłaszcza zespołów pałacowo-parkowych i dworskich, historycznych (zwłaszcza średniowiecznych) układów ruralistycznych, zarówno wpisanych do rejestr, jak i uwzględnionych w ewidencji zabytków oraz pozostających poza nimi, z uwzględnieniem wymogów konserwatorskich oraz lokalnego charakteru zabudowy.</p> <p><i>(Garczegorze, Kębłowo Nowowiejskie, Lubowidz, Nowa Wieś Lęborska – objęte strefami ochrony konserwatorskiej i strefami ochrony ekspozycji)</i></p> <p>10. Wzmacnianie istniejących oraz nadawanie (w sposób nieumniejszający ich wartości kulturowej) obiektom zabytkowym nieużytkowanym nowych funkcji kulturalnych, turystycznych i edukacyjnych w celu efektywnego i racjonalnego gospodarowania zasobami dziedzictwa kulturowego, podnoszenia atrakcyjności poszczególnych obszarów oraz tworzenia miejsc pracy.</p>	
<b>3.3.</b>	<b>Ograniczenie emisji zanieczyszczeń środowiska</b>
<b>3.3.2.</b>	<p>Zasada stosowania i dostosowania rozwiązań w zakresie indywidualnych i lokalnych systemów oczyszczania ścieków do warunków środowiskowych, w tym ukształtowania terenu, warunków gruntowo-wodnych, rodzaju odbiornika, intensywności zabudowy, oraz z uwzględnieniem sposobów zaopatrzenia w wodę; rozwiązania te wymagają uzasadnienia w studium uwarunkowań i kierunków zagospodarowania przestrzennego gminy.</p> <p><i>(Aglomeracja Lębork z oczyszczalnią w Lęborku, która obsługuje/ jest przewidziana do obsługi gminy Nowa Wieś Lęborska - miejscowości: Garczegorze, Kębłowo Nowowiejskie, Łowcze, Leśnice, Dziecholino, Piaskowa, Pogorzelice, Małoszyce, Rybki, Lubowidz, Jamy, Ługi, Mosty, Nowa Wieś Lęborska)</i></p>
<b>3.3.9.</b>	<p>Zasada zmniejszania negatywnego oddziaływania transportu na środowisko przez:</p> <p>3) tworzenie stref buforowych i obudowy biologicznej wzdłuż dróg wysokich klas technicznych, ograniczających rozprzestrzenianie zanieczyszczeń motoryzacyjnych;</p> <p>4) ograniczenie przeznaczania pod budownictwo mieszkaniowe terenów zagrożonych podwyższonym poziomem hałasu komunikacyjnego, w tym w sąsiedztwie dróg ekspresowych, linii kolejowych i lotnisk.</p>
<b>3.3.12.</b>	<p>Zasada uwzględniania w planowaniu zagospodarowania przestrzennego uciążliwości wynikających z funkcjonowania i oddziaływania istniejących i planowanych instalacji do przetwarzania odpadów.</p> <p><i>(RIPOK Czarnówko „Czysta Błękitna Kraina”)</i></p>
<b>DZIAŁANIA I PRZEDSIĘWZIĘCIA POLITYKI PRZESTRZENNEJ, SŁUŻĄCE REALIZACJI KIERUNKU 3.3.:</b>	
<p>3. Poprawa dostępności do systemów odprowadzania i oczyszczania ścieków komunalnych przez:</p> <p>3) upowszechnianie indywidualnych i lokalnych systemów oczyszczania ścieków bytowych na terenach zabudowy rozproszonej.</p>	

- 2) Przypominamy, że przedmiotem DT mogą być ustalenia – zapisy oznaczone w tekście *Planu* symbolem *U*, jedynie jeśli nie są one jednoznacznie określone. Dotyczy to przede wszystkim ustaleń posiadających tzw. klauzulę elastyczności („brak uwzględnienia wymaga indywidualnego uzasadnienia”). W tym zakresie inicjatywa podjęcia dyskusji na ich temat należy do Zespołu DT Gminy Potęgowo.

### 3. Inne zagadnienia do dyskusji

Departament Turystyki zgłosił zagadnienia dotyczące trasy rowerowej. Temat ten został uwzględniony w Planie zagospodarowania przestrzennego województwa pomorskiego 2030, w związku z tym nie wymaga oddzielnego ujęcia w niniejszym materiale.

### 4. Skład Zespołu Dialogu Terytorialnego SWP – gmina Potęgowo

W skład Zespołu Dialogu Terytorialnego SWP, wchodzi:

- a) Mieczysław Struk - Marszałek Województwa Pomorskiego jako Przewodniczący Zespołu,
- b) Jakub Pietruszewski - Dyrektor Pomorskiego Biura Planowania Regionalnego, Z-ca przewodniczącego Zespołu,
- c) Anna Błazewicz-Stasiak - Zastępca Dyrektora Departamentu Rozwoju Regionalnego i Przestrzennego Urzędu Marszałkowskiego Województwa Pomorskiego, Z-ca przewodniczącego Zespołu,
- d) Natalia Bieniek – Referat Gospodarki Przestrzennej, Departament Rozwoju Regionalnego i Przestrzennego, Urząd Marszałkowski Województwa Pomorskiego,
- e) Anna Łoziak – Kierownik Zespołu Osadnictwa i Dziedzictwa Kulturowego, Pomorskie Biuro Planowania Regionalnego,
- f) Grażyna Kubicz – Kierownik Zespołu Transportu i Infrastruktury Technicznej, Pomorskie Biuro Planowania Regionalnego,
- g) Jarosław Czochański – Kierownik Zespołu Środowiska i Krajobrazu, Pomorskie Biuro Planowania Regionalnego,
- h) Lech Michalski - Zespołu Transportu i Infrastruktury Technicznej, Pomorskie Biuro Planowania Regionalnego,
- i) Elżbieta Pomierski - Pomorskie Biuro Planowania Regionalnego, Sekretarz Zespołu.

### 5. Termin Dialogu Terytorialnego

Zgodnie z Koncepcją DT przewiduje się przeprowadzenie 2 spotkań. Proponowany termin I spotkania w ramach DT między **20 listopada – 8 grudnia 2017 r.** (terminy do ustalenia).

II spotkanie powinno się odbyć w terminie wskazanym przez Pana Wójta, ale przed uzyskaniem opinii o projekcie studium od właściwej komisji urbanistyczno-architektonicznej.

Osobą kontaktową w sprawie DT ze strony Zespołu Dialogu Terytorialnego SWP jest Elżbieta Pomierski tel. 0-59 843 10 60, e-mail: [e.pomierski@pbpr.pomorskie.pl](mailto:e.pomierski@pbpr.pomorskie.pl)

Akceptuję .....

# PLAN ZAGOSPODAROWANIA PRZESTRZENNEGO WOJEWÓDZTWA POMORSKIEGO

## KIERUNKI

### ZINTEGROWANA INFRASTRUKTURA INTELIGENTNEGO TRANSPORTU

#### INFRASTRUKTURA TRANSPORTU DROGOWEGO

- Drogi o szczególnym znaczeniu dla dostępności województwa**
- Drogi w sieci TEN-T
  - Inne drogi o znaczeniu ponadregionalnym i regionalnym
- Węzły na drogach klasy A i S**
- Istniejące i planowane
- Klasyfikacja techniczna dróg układu podstawowego**
- A (autostrada)
  - S (drogi ekspresowe)
  - GP (drogi główne ruchu przyspieszonego)
  - G (drogi główne)
  - Z (drogi zbiorcze)
- Planowane przebiegi dróg klasy GP, G i Z**
- GP (drogi główne ruchu przyspieszonego)
  - G (drogi główne)
  - Z (drogi zbiorcze)

#### INFRASTRUKTURA TRANSPORTU KOLEJOWEGO

- Linie o szczególnym znaczeniu dla dostępności województwa**
- Linie w sieci TEN-T
  - Inne linie o znaczeniu ponadregionalnym i regionalnym
- Klasyfikacja techniczna linii kolejowych**
- Linie o prędkości 120 < V max ≤ 200
  - Linie o prędkości 90 < V max ≤ 120
  - Linie o prędkości V max < 90
- Węzły i terminale**
- Numer linii/elektryfikacja/liczba torów
  - Planowane przebiegi linii kolejowych

#### WĘZŁY INTEGRACYJNE I TERMINALE

- Węzeł krajowy
- Węzeł regionalny
- Węzeł metropolitalny
- Węzeł lokalny poza Trójmiastem
- Planowany terminal intermodalny
- Planowany terminal intermodalny do rozważenia

#### INFRASTRUKTURA TRANSPORTU LOTNICZEGO

- Lotniska o szczególnym znaczeniu dla dostępności województwa**
- Port lotniczy Rębiechowo (RLC)
  - Port lotniczy
  - Lądowisko samolotowe (ULC)
  - Lądowisko śmigłowe (ULC)
  - Lądowisko śmigłowe/sanitarnie (ULC)

#### INFRASTRUKTURA TRANSPORTU WODNEGO

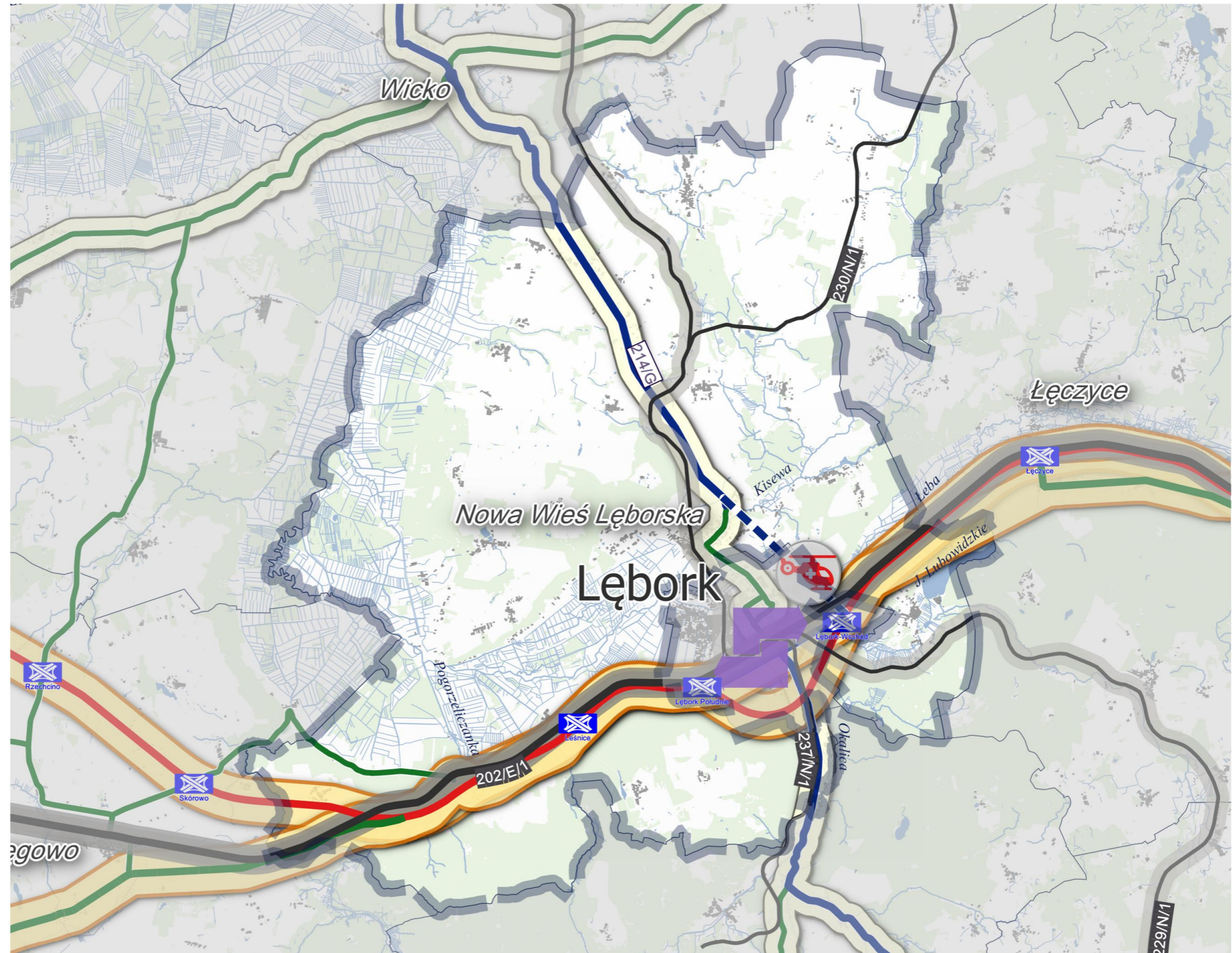
- Porty o szczególnym znaczeniu dla dostępności województwa**
- Port morski w sieci TEN-T - o podstawowym znaczeniu dla gospodarki wodnej
  - Regionalny port morski
  - Port lokalny
  - Port rzeczny
  - Przeprawa promowa
  - Podejście i tor wodny

#### Drogi wodne śródlądowe i ich klasy

- II
- III
- IVb

#### POZOSTAŁE OZNACZENIA

- Tereny zabudowane
- Wody powierzchniowe
- Lasy
- Granice gmin
- Granica województwa pomorskiego
- Granice województw



**KRAJOWE KORYTARZE INFRASTRUKTURALNE:**  
 Nadwiślańsko-zatokowy i północny

**ISTNIEJĄCE ŹRÓDŁA ENERGII**

	Elektrociepłownia > 100 MWt		Elektrownie fotowoltaiczne
	Elektrociepłownia 1 - 100 MWt		Turbiny wiatrowe
	Ciepłownia > 10 MWt		Instalacje termicznego przekształcania odpadów
	Elektrownia szczytowo - pompowa		Biogazownie wyspiskowe
	Elektrownie wodne		Biogazownie rolnicze
			Miasta objęte scentralizowanym systemem zaopatrzenia w ciepło

**POTENCJALNE REJONY LOKALIZACJI NOWYCH ŹRÓDEŁ ENERGII**

	Elektrownia jądrowa
	Elektrownia konwencjonalna
	Obszar przyłączy lądowych
	Obszar wyznaczony w morzu pod lokalizację turbin wiatrowych

**ELEMENTY SYSTEMU ELEKTROENERGETYCZNEGO ISTNIEJĄCE I PLANOWANE**

	Istniejące linie elektroenergetyczne najwyższego napięcia NN (od 220 do 400 kV i więcej)
	Planowane linie elektroenergetyczne najwyższego napięcia NN (od 220 - 400 kV i więcej)
	Kierunkowy przebieg korytarzy elektroenergetycznych związany z potencjalnym wyprowadzeniem mocy i zwiększonym przepływem mocy z elektrowni jądrowej
	Istniejące linie elektroenergetyczne najwyższego napięcia NN (220kV) planowane do likwidacji
	Istniejące linie elektroenergetyczne wysokiego napięcia WN (110 kV)
	Planowane linie elektroenergetyczne wysokiego napięcia WN (110 kV)
	Istniejące stacje transformatorowo - rozdzielcze
	Warianty lokalizacji stacji transformatorowo - rozdzielczej dedykowanej elektrowni jądrowej
	Planowane stacje transformatorowo - rozdzielcze
	Istniejące główne punkty zasilające (GPZ)
	Planowane główne punkty zasilające

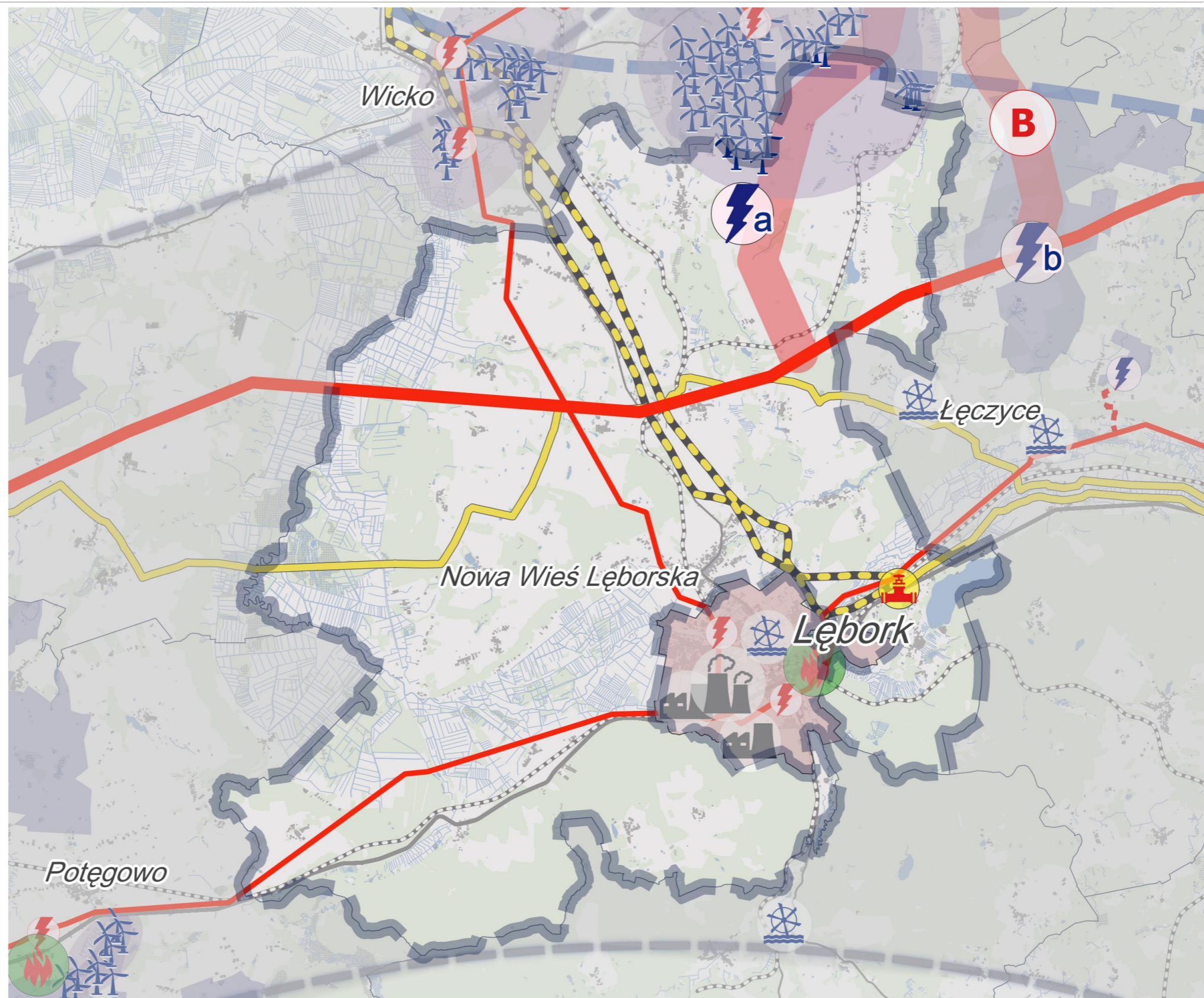
**ELEMENTY SYSTEMU ZAOPATRZENIA W GAZ I PALIWA PŁYNNE ISTNIEJĄCE I PLANOWANE**

	Istniejące gazociągi wysokiego ciśnienia
	Planowane gazociągi wysokiego ciśnienia
	Planowane gazociągi wysokiego ciśnienia w przypadku uruchomienia eksploatacji gazu z łupków
	Istniejące węzły gazowe
	Istniejące stacje pomiarowo - redukcyjne
	Planowane stacje pomiarowo - redukcyjne
	Istniejące stacje regazyfikacji
	Struktury solne w paśmie Puck - Łeba o potencjalnych możliwościach lokalizacji podziemnych magazynów gazu lub sprężonego powietrza
	Istniejące rurociągi paliw płynnych
	Istniejący rurociąg węglowodorów ze złóż na Bałtyku
	Planowane rurociągi paliw płynnych
	Podziemne Magazyny Gazu Kosakowo (inwestycja w realizacji)
	Rafineria
	Naftoport
	Istniejące bazy paliwowe
	Kopalnia gazu i ropy naftowej

**POZOSTAŁE OZNACZENIA**

	Tereny zabudowane		Granice gmin
	Wody powierzchniowe		Granica województwa pomorskiego
	Lasy		Granice województw

10 0 10 km





#### ŚRODOWISKO PRZYRODNICZE

##### ISTNIEJĄCE I PLANOWANE FORMY OCHRONY PRZYRODY

- Istniejące parki narodowe
- Proponowane kierunki powiększenia Parku Narodowego Borów Tucholskich
- Istniejące parki krajobrazowe
- Proponowane kierunki powiększenia parków krajobrazowych oraz ustanowienia nowych
- Rezerwy przyrody
- OCHK - objęte procesem weryfikacji
- Obszary cenne przyrodniczo wskazane do objęcia formami ochrony indywidualnej

##### Obszary NATURA 2000

- Obszary Specjalnej Ochrony ptaków (PLB)
- Obszary mające Znaczenie dla Wspólnoty (PUI)

##### PROJEKTOWANA SIĘĆ EKOLOGICZNA

###### Korytarze i platy ekologiczne

- Platy ekologiczne
- Korytarze ekologiczne
- Korytarze i platy ekologiczne
- Kierunki powiązań zewnętrznych

##### ŚRODOWISKO KULTUROWE

- Obszety wpisane na Listę Światowego Dziedzictwa Kulturowego UNESCO
- Zamek Krzyżacki w Malborku
- Projektowana strefa ochrony przedpola ekspozycyjnego zespołu zamkowego w Malborku
- Układy urbanistyczne
- Układy ruralistyczne

##### ZABYTKI O PONADREGIONALNYM ZNACZENIU PROPONOWANE DO OBJĘCIA OCHRONĄ JAKO POMNIKI HISTORII

- Ustanowione pomniki historii
- Proponowane pomniki historii

##### MIEJSCA O WYSOKICH I WYJĄTKOWYCH WARTOŚCIACH GDZIE ZOSTAŁA ZACHOWANA HISTORYCZNA STRUKTURA PRZESTRZENI I WALORY PRZYRODNICZO-KRAJOBRAZOWE PROPONOWANE DO OBJĘCIA OCHRONĄ JAKO PARKI KULTUROWE

- Ustanowienie parki kulturowe
- Proponowane parki kulturowe

##### TURYSTYKA

###### KSZTAŁTOWANIE ZINTEGROWANEJ I KOMPLEKSOWEJ SIĘCI SZLAKÓW TURYSTYCZNYCH O ZNACZENIU REGIONALNYM I PONADREGIONALNYM

###### Trasy rowerowe

- Międzynarodowe
- Międzyregionalne
- Regionalne

###### Szlaki wodne

- Kajakowe
- Proponowana lokalizacja infrastruktury kajakowej
- Szlaki żeglarskie
- Infrastruktura żeglarska
- Proponowana infrastruktura żeglarska

##### ROZWÓJ INFRASTRUKTURY TURYSTYKI PROZDROWOTNEJ I UZDROWISKOWEJ

- Obszary ochrony uzdrowiskowej
- Istniejące uzdrowiska
- Obszary pedysonowane do pełnienia funkcji uzdrowiskowej

##### POZOSTAŁE OZNACZENIA

- Linie kolejowe
- Drogi krajowe
- Drogi wojewódzkie
- Drogi powiatowe
- Tereny zabudowane
- Wody powierzchniowe
- Lasy
- Granice gmin
- Granica województwa pomorskiego
- Granice województw

